



年末年始よろずこころえ

どうぞよいお年を!

●“与えるものは幸いなりに”といわれます

たのしみ

神武景気は昔の夢。お互いに苦しい年の瀬ですが、私たちのまわりには、まだまだ恵まれない人がたくさんおられます。民生局でも、こうした人たちのために、例年のようにクリスマスの催しをしたり、贈り物をいたしますが、各区でも民生・児童委員が中心になって歳末助け合い運動が行なわれます。昨年も889万円余と1500点近い品物など、あたたかい愛の手がさしのべられました。ことしも、助け合いに協力しましょう。

●目方が足りないのは、おつりが足りないのと同じです

しり

年の瀬にあわただしさにまぎれて、計り目がおそろかになりがちです。市でも監視や指導をしていますが、皆さんもできるだけ気をつけてください。[これ、100円がとください]という買い方は、まちがいのもとです。必ず[300gください]というふうに、目方をいって買しましょう。

不正やふしんな点があれば経済局計量課(電話441-8290)へご連絡ください。

●きれいなバラにはトゲがある

忙しさにまぎれて不良食品を買わないようにしましょう。れんこん・白煮豆などで漂白剤を使っていやに白くしてあるものがあります。調味料や色粉などは必ず[食品添加物]と書いてあるものを買しましょう。とくに、甘味剤や色粉は、[製品検査合格証]がはってあるかどうかを確認しましょう。

●強い風の子も、インフルエンザに弱い

12月から2月ごろまでがインフルエンザの最も多い時期で、カゼかなと思っているうちに、寒気がしたり、ガタガタとふるえがきて、長いときは1週間近くも38~40度の熱が出ます。まずインフルエンザだと思っただけでまちがいがありません。背すじや手足がうずいたり、鼻やのどがいたんだり、せきが出たりします。大人もかかりますが、幼児や老人はこれがもとで死ぬことも多いので早めにお医者様に見てもらうのが何よりです。予防注射は1週間あけて2回しないといけません。10日ぐらいたたないとききめがあらわれませんので、早めにうけておきましょう。保健所で週1回行なっていますが、H時は新聞や掲示板でお知らせしますからご注意ください。

●マリはけってもコタツはけるな

炭火コタツは姿を消しましたが、最近石油ストーブを暖房に使われるご家庭がめっきりふえました。ストーブに限らず油類の火事は年々ふえていますし、火の回りが早いのでよけいに注意が肝心です。新しい器具は、まず説明書をよく読み、使い方をのみ込んでから使しましょう。火がついたまま動かしたり、給油するのが一番危険です。こぼれた油がにじんでいるのも引火のもとです。燃料はストーブ用の白灯油を使ってください。ガソリンは禁止されています。油は石油カンなどに入れ、火の気のない所に、センを固くして保管してください。油を入れた酒ビンが倒れて火事になった例もあります。もし、石油ストーブが倒れたり油に火がついたら、まず毛布やふとんなどで完全に包んでから、水をかけてください。

●酒は飲むべし? 運転はすべからず

忘年会や新年宴会でお酒を飲む機会が多くなります。これぐらいならだいじょうぶと思っただけでも、酒を飲んで運転していたために起こった事故は、数も多く大きな事故となりがちです。酔いがまったりくさめるまで絶対に運転しないようにしましょう。また車を運転して帰る人には、酒をすすめないようにしましょう。

●古人いわく“一年の計は元旦にあり”

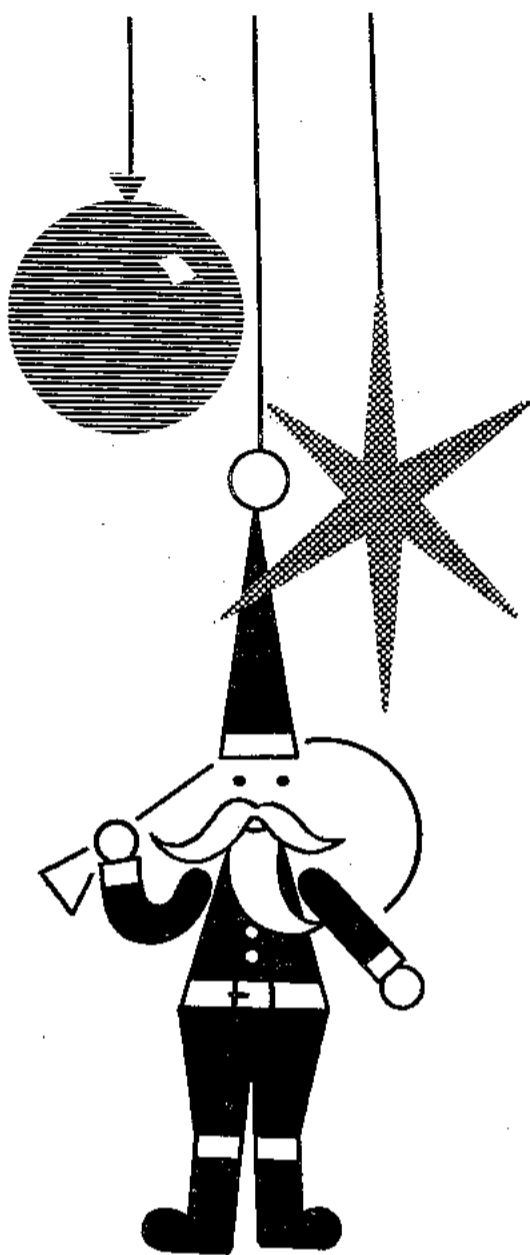
冬休みは夏休みほど長くはありませんが、年末は忙しく、またお正月はのんびりしすぎて、つい子供たちを甘やかしがちになります。家事の手伝いをさせるのもよいしつけの機会ですし、お年玉の使い方にもお母さんの大事な役目の1つです。

正月を、ただおもしろおかしく過ごすだけでなく、親と子の楽しい語らいのうちに、希望ある新年の決心をお互いに固めましょう。

★年末年始のごみ取り・くみ取り

障子やフスマの張りかえ、ススばらいなど大そうじはなるべく早めにおすませください。清掃局では年末いっぱい特別作業を行ないますが、地区によっては29日以後にはごみ取りに行けないところがあります。新年は4日から作業を始めますが、多少遅くなる地区がありますのでご了承ください。とくに多量にごみの出る場所は、受持ちの清掃区事務所に早めにご連絡ください。

くみ取りは29日までに終わる予定ですが、とくに必要がある場合は30日にも行ないますからご連絡ください。



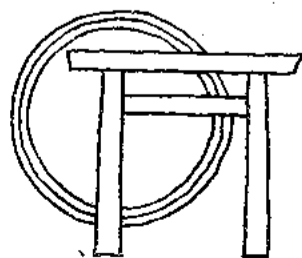
★年末年始

次の日は休ませていただきます

市役所・区役所・29-3日	博物館・29-31日
保健所・29-3日	修道館・26-3日
市民病院・29-3日	婦人会館・28-4日
土木局工管所・30-3日	美術館・29-4日
市設質舗・1-5日	電気科学館・28-4日
大阪城天守閣・29-31日	自然科学博物館・28-4日
天王寺動物園・30-31日	児童文化会館・26-4日
図書館・27-4日	公設市場・1-3日

(公設市場は営業時間延長...28日=8時、29日=9時、30日=10時、31日=12時まで)

お正月はこ“家族づれで”...



初もうでは市営観光バスで

近江3社めぐり=近江神宮・日吉大社・多賀大社
京都3社めぐり=伏見稲荷・平安神宮・石清水八幡宮
大和3社めぐり=春日大社・三輪明神・橿原神宮
1月1日~5日、近江3社めぐりは10日・15日にも。
梅田・難波・天王寺観光バス案内所で乗車券発売。
お買求めはなるべくお早く。

美術館 第4回 国際版画ビエンナーレ展

1月6日-2月18日
大人100円・学生60円・小人40円
博物館 第16回特別展 正月いまむかし
1月1日-2月14日
大人80円・学生50円・中学生以下30円
大阪城天守閣・動物園は元日から開いています

苦しい市バスの台所

バス料金の問題が新聞などにもよく取り上げられているのを機会に、市営バスの実情についてお知らせいたします。

<1日乗客126万人>

大阪市の市営バスは毎日1457両の車が大阪一東京間を170往復するほどの距離を走り、126万人の乗客を運んでいます。これを昭和30年に比べますと、営業路線で1.5倍、車両数で2.2倍、乗客数では2.7倍と非常にふえています。車両も大型になり性能もよくなっています。

<台所は火の車>

ところが、このようにバス事業が伸びてきた半面、経営は昭和35年



朝のラッシュ時のバス利用者はますますふえる一方

ろから大変苦しくなりはじめ、37年度では約10億円、38年度では約15億円の赤字が出ています。

その原因としては、道路が非常に混雑し、他の都市では1時間に15~16kmも走っているのに、大阪市では12kmそこそこしか走れません。このため車両もよけいにいらすし乗務員や燃料などの経費もかさま

す。また、輸送力をふやしたり、乗心地をよくするために新車の購入や営業所・操車場などを整備していかねばなりません。物価が年々上がって経費はかさむ一方です。

<料金は13年間変りなし>

それなのに収入の方は、料金が昭和26年開から13年間もずっと変わらず、3年前には市会でも認められて改正を政府に申請したのですが、いまだにそのままになっています。

もちろん交通局では経営の合理化には常に真剣に取り組み、いち早くワンマンカーを走らせ、最近ではラッシュ時には車掌が乗り、ふだんはワンマンカーとして運転できる車もふやすなど、新しい工夫も次々に行なっています。しかし、近郊の民営バスは1km当りの料金が4円から4円40銭なのに、市バスは2円60銭で、しかも、他の都市に比べて1区間の距離は8kmと一番長いのですから全国でも最も安いというわけで市バスの経営は非常にピンチにひんしています。

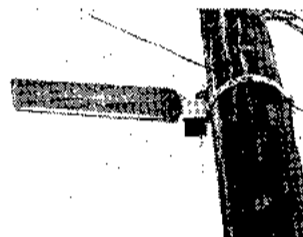
めました。こんどの通水で、住吉区の一部162haが新たに下水処理区域となり、この地域内の約7200戸が水洗便所を設置できることになりました。処理できる区域は、帝塚山西・粉浜東・長狭・上住吉・浜口・住吉御崎・北島・南加賀屋・安立・住ノ江・墨江の全部または一部で、詳しいことは、土木局南工管所(西成区玉出新町2、電話661-7451)へお問い合わせください。

なお、下水処理区域内のご家庭には、水洗式に改造しやすいよう、ペんぎをはかっています。▶改造費として1戸当り4000円の助成金▶水洗便所排水の道路内連絡工事は無料で▶水洗便所の設備資金1万8000~2万4000円を無利子12カ月月賦でお貸しします。

暗い町に青少年の灯を 設置の申込みを受け付けています

暗い町は犯罪の温床です。教育委員会では、青少年がよく利用する施設の近くや、非行の起こりがちな地域に、地元のかたがたのご協力を得て、街路灯をとりつけることにしました。

けい光灯20Wの規格品で、カバー



電柱にとりつけた青少年の灯

には「青少年の灯」の文字を入れ今までからある電柱にとりつけます。

設置費は市が負担しますが、維持費(電気代1カ月約130円)は申込者にご負担いただきます。ご希望のかたは、区役所教育係へお申し出ください。

◆ 短 信 ◆

★住吉区役所の電話番号かわる…12月15日(火)午後5時30分から。大代表692-1161。

★区役所で緑化図画展…此花区1月8~13日、東区16~21日、西区23~28日、港区1月30~2月4日。

★国保保険料は納期限内に…保険員が集金にうかがったとき必ずお支払いを。たえず不在となる家庭は直接区役所へお払いくださるか、在宅の日時を区役所保険課へお知らせを。滞納されると税金と同率の延滞金をいただきます。

★国民年金の保険料を滞納すれば…保険料を納めていないと老令・障害・母子年金などの給付が受けられません。3カ月に1度、年金員が集金にうかがったとき必ずお納めください。

★固定資産税・都市計画税…第3期分の納期は今年25日まで。

★市政だより1月号は休刊…かわりに市政カレンダーをお届けします。

成人の日を祝いましょう

「成人の日のつどい」に参加ご希望のかたは申込みを

来春、はたちの成人の日を迎える市内で約8万人の若人たちの新しい門出を祝福し、市では、はたちの手帳を贈るほか、15日には成人の日のつどいを開きます。ご家庭や、職場でも、成人のお祝いをしましょう。▶成人の日のつどい…1月15日午後1時から中ノ島のフェスティバルホールに4000人を招いて開きます。市

長のお祝いのことは、はたちの声、入賞者による生活体験発表、講演や大阪フィルハーモニー交響楽団による記念コンサートなどのプログラムで、この日を祝います。昭和19年1月16日から20年1月15日までに生まれた人で、この式典に参加ご希望のかたは、往復ハガキに住所・氏名・生年月日をはっきり書いて北区

中ノ島1丁目、市教育委員会「成人の日のつどい係」へ1月9日までに申し込みください。来場者全部に「成人章」を贈るほか、抽選で北海道・東京・九州へ各1名口航機で招待いたします。

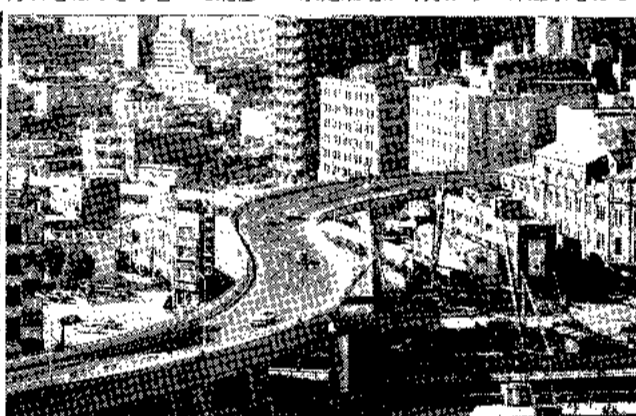
住吉下水処理場通水

住吉区でも水洗便所にできます

下水道整備10年計画事業の一つとして、昭和35年12月から住吉区南加賀屋町に工事を急いでいた住吉下水処理場が今月から一部通水をはじ



ランカンやガス灯に昔をしのぶ心齋橋陸橋



土佐堀川の上をSの字を描いて渡るハイウエー

昔なつかし心齋橋

末吉橋から四つ橋にかけての長堀川の埋立てで、地下はマンモス駐車場、道路もゆったりと広がって、まるで見違えるようになりました。この新しい町づくりに伴って、長堀橋・三休橋・心齋橋などなじみの深い橋が姿を消しましたが、堺筋・御堂筋・心齋橋筋にはこの道路をまたぐ横断陸橋がこんど新しくお目見えしました。中でも、心齋橋筋の陸橋は、地元のご熱意と八幡製鉄・大阪ガス両社のご厚意で、ランカンやガス灯に昔なつかしい面影をしのばせています。

長堀川の清流に代わってスピード感あふれる車の流

れに、今昔の感もひとしおながら、新しく伸びゆく大阪のたくましいおきが感じられます。

出入橋一なば間わずか4分

6月に初めて土佐堀一なば間に開通した自動車専用の高架道路が、先月11日さらに北へ850m伸びました。これで出入橋から一なばまで3.6kmを4分で走れるようになりました。こんど開通した部分は商工会議所の東側から堂島川の上をS字型にカーブして渡り、朝日ビルの中を貫いて、もう一度土佐堀川にかかるS字型の橋を渡るという、世界でも珍しい設計で、大阪の新しい都市づくりのシンボルになることでしょう。

標語募集 / 町を緑に

標語内容…大阪の緑化運動をよりいっそう進め、その気持ちをたかめるにふさわしいもの。

▶一般の部

1句20字以内にまとめ、ハガキ1枚につき1句とし、住所・氏名・年令・職業をはっきり書いて40年1月31日までに北区東扇町大阪市公園部内緑化推進本部事務局へ。賞…特選1万円1名、入選3000円4名。

▶市内公私立中学生の部

1句20字以内にまとめ、ハガキ大の用紙1枚に1句とし、学校名・学年・学級・氏名を書いて学校ごとにまとめて送ること。賞…入選1000円5名で入選者の学校に2万円程度の記念樹を贈ります。しめきり、送り先は一般の部と同じ。発表=2月下旬の予定。

懸賞 / 人権クイズ

私たちは、生まれたときから人間として尊ばれ、人間生活を営む上に基礎となる自由と権利を平等に持っています。このような考え方の内容を具体的に明らかにした「世界人権宣言」が、昭和23年12月10日に国連総会で定められました。

【問題】人権が侵されないよう監視したり、人権に関する相談を無料で受けてくれるのは何という委員ですか。【答】と住所・氏名・年令・職業をハガキに書き、1月10日までに北区中ノ島大阪区役所総務局「人権クイズ係」まで送ってください。正解者には抽選で200名に市電・市バス回数券各1冊をさしあげます。