

7月4日 〈明るく正しい〉 参議院選挙!

宣言

今般行なわれる参議院議員通常選挙に際しては、民主政治確立のため、候補者の公正なる選挙運動と、有権者各位の良識ある判断にもとづく投票成績の向上を期待し、真に明るく正しい選挙の推進を強力に展開することをここに宣言する。

昭和40年5月19日

大阪市区選挙管理委員会
大阪市区明るい選挙推進協議会

7月4日は、参議院議員通常選挙の投票日です。参議院議員選挙は、私たちの意思を国の政治に反映させる非常によい機会です。

どの候補者が、どの政党が、私たちの暮らしをゆたかにし明るい住みよい社会を作るか、私たちひとりひとりの良識によって審判を下しましょう。候補者の公約や、政党の政策を、あらゆる機会を通じて、よく見、よく聞き、よく考えて主権者としての自覚ある一票を投じ、明るく正しい政治を実現しようではありませんか。

参議院議員の定数は、全国区100名、地方区150名、任期は6年で、3年ごとにその半数を改選することになっています。

こんどの選挙では地方区75名＝大阪府3名、全国区52名(うち補欠2名)を選出するのです。

投票には、全国区・地方区ともそれぞれ1名を選んでください。

候補者を知るには

- ▶立会演説会
地方区の候補者の立会演説会が、6月13日から7月2日まで行なわれます。市内では、各区1回ずつ、それぞれ北摂地区の2日前からポスターを掲示してお知らせします。
- ▶選挙公報
全国区・地方区の候補者の氏名・経歴・政見などをのせた選挙公報を7月2日までに、各ご家庭にお届けします。
掲載文の内容は、候補者から提出された原々のままです。
- ▶公営ポスター掲示場
市内2453カ所にポスター掲示場を設け、地方区の候補者の選挙運動用ポスター及び個人演説会告知用ポスターを掲示できるようにしております。
- ▶個人演説会
公営施設(学校など)を準備して

- 地方区(60名の回数制限あり)、全国区(制限なし)の候補者が個人演説会を開催できるようにしております。
- ▶政見放送・経歴放送
候補者は、全国区5回、地方区3回ラジオで政見放送ができます。候補者(全国区・地方区)の氏名・経歴等がラジオにより概ね5割、テレビでは概ね3割放送されます。
- ▶新聞広告
候補者は、全国区6回、地方区5回新聞に氏名・経歴・政見などを広告することができます。
- ▶氏名掲示
全国区候補者の氏名掲示を6月27日から7月4日まで区内の適当な場所に掲示します。(地方区はなし)
なお、投票日には、投票所内の適当な場所に、全国区・地方区別に候補者の氏名掲示をします。
- ▶このほか…候補者は街頭演説(午前7時から午後8時までの間、選挙運動用自動車を含めて選挙もでき

- る)や、ポスターの掲示(地方区はポスター掲示場のみ掲示できる)を行ないます。

投票をするには

- ▶投票できる人
投票できる人は、昭和20年6月10日までに生まれ、ことしの3月10日以前から市内に住み、選挙人名簿にのっているかた。
- ▶投票の時間は
投票日は7月4日(日曜日)
投票時間は朝7時から夕方6時まで。
- ▶あなたの投票所は
投票所は、全市で320カ所。あなたの投票所は区役所から別のビルを選挙公報といっしょにお届けしますからよくご確認ください。
- ▶投票用紙は黒と赤刷り
投票の混乱を防ぐため、投票用紙は地方区が白紙に黒刷り、全国区が白紙に赤刷りで、どちらも候補者1

- 人の名前を書いてください。かな書きも有効です。
- ▶投票の順序は
地方区が先で全国区があとです。
- ▶投票所入場券は発行しません
大阪市では、入場券を発行していません。投票日は投票所で有権者のみなさんから、住所・氏名・生年月日などをお聞きして、選挙人名簿と対照して投票していただきます。
- ▶不在者投票
投票日に投票所へ行って投票できないという事由のあるかたは、6月10日から7月3日までに不在者投票ができます。多少手続きがいりますので、区選挙管理委員会(区役所階在席)へ早い目にお問い合わせください。
- ▶点字投票
盲人の方には、各投票所に点字器と専用の記帳所を用意しています。投票管理者へ申し出てください。
- ▶代理投票

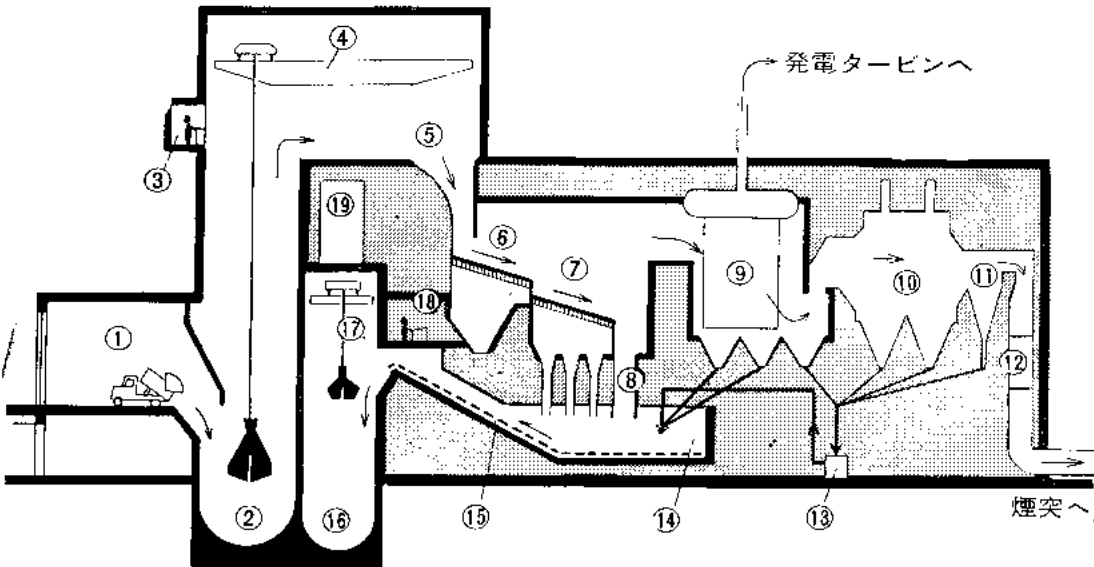
- 身体の不自由なかたや字の書けないかたは、投票管理者に申し出て、投票を代筆してもらうことができます。お年寄りなど付添いの必要なかたは、投票所の入口から係員がお連れします。
- ▶注意しよう無効投票
候補者の名前を2人以上書いたり用紙を間違えたり、候補者以外の名前や、よけいなことを書くと、無効になりますから、ご注意ください。
- ご注意
選挙権があっても、選挙人名簿にのっていないと投票ができません。公示日の前日の6月9日までに選挙権があって補充選挙人名簿の登録の申請がすすんでいるかたは、新しい場所以での投票ができますが、それ以外のかたは前の場所(住所地)で投票しなくてはなりません。

明るく正しい選挙を!

清掃局西淀工場

デ・ロール式焼却炉が完成

無煙・無じん・無臭で軽く1日に400トン



ごみはどのように焼却されるか…

①運んできたごみを②ごうにあける→③クレーンで④投入口から投入する→⑤乾燥火格子の燃焼火格子で焼却し⑥後燃焼装置で完全に燃焼する→⑦えんかすは⑧冷却そうに落ち⑨コンベアーで⑩ごうに送りのクレーンで場外に運び出す。一方、炉内で発生したガスは⑪電

気集じん器⑫マルチロンで完全に除じんし⑬通風機で高さ100%の煙突に送る。電気集じん器やマルチロンでとれた微灰は⑭汚水タンクから⑮冷却そうに送る。また、⑯ボイラー内に発生した蒸気はタービンに送り、発電する。

⑰浄用集中制御室、⑱クレーン操作室、⑲給水タンク。

すぐれた性能で、発電もできる

待望のデ・ロール式ごみ焼却施設がいよいよできあがりしました。これは昭和37年から、22億円をかけて、西淀川区大和田東3丁目「清掃局西淀工場」として建設を進めていたもので、スイスのフォン・ロール社の技術を取り入れた世界最高の水準をいくすばらしい施設です。

2基の炉で1日に400^トのごみが焼けるだけでなく、公害もなく、効率も非常にすぐれています。

例えば、①火力が非常に強い上に、集じん装置が優秀なので、塵も出ず、チリも飛び散らず、くさいにおいもしません。②オートメーショ

ンが徹底していて、操作も集中的に行なわれます。③炉や機械の構造や材料がすぐれているので、昼夜ぶっ通して作業ができ、しかも長持ちがします。④焼却するときの熱を利用

して発電することができ、工場内はもちろん電力会社を通じて一般家庭へも電力を送ります。

この西淀工場の建設は、大阪市だけでなく、全国各都市の清掃事業の向上にも、大きな役割を果たすことでしょう。

さらに城東・八尾にも工場を建設中

市内から出るごみの量は、年々ふえる一方で、このごろでは1日に2400^ト前後のごみを処理しています。

このうち、半分かたくは住吉・大正・寝屋川の3工場で何とか焼却できますが、あとの半分あまりはしかたなく埋立てで処分しています。しかし、埋立ては衛生に悪いばかりでなく、埋立てに使えるような土地もほとんどなくなってきています。

そこで清掃局では、昭和42～43年ごろにはごみの全部を焼却する目標をたて、数年前から、焼却場の増設を進めています。

こんどできた西淀工場はその中心となるもので、すでに完成している住吉工場と、大正工場の新工場、戦前からある大正・寝屋川同工場の全部を合わせて、1日の焼却能力は約1250^トになりました。

しかし、大正旧工場と寝屋川工場は老朽のため近く使えなくなっていますので、現在、城東工場と、八尾市と共同で使う八尾工場の建設を進めるとともに、あともう1～2カ所の新設を計画しています。これが全部で

きあがると処理能力は約2800^トとなり、将来のごみの増量を見込んで全量焼却の夢が実現します。

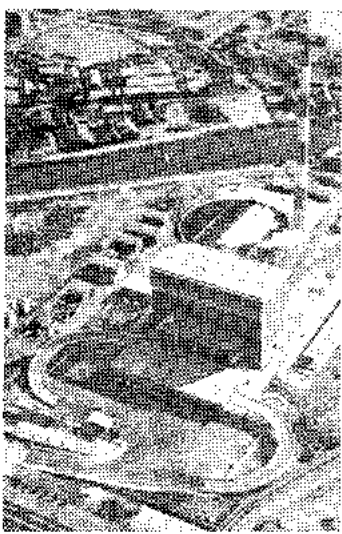
また一方、ごみ集めについても、機械化や作業の合理化や効率化を今後いっそう進めていく方針です。

ご家庭のおそうじが主婦の皆さんにとって1日も欠かせない大事な日課であるように、府県事業は市政の中でも市民の日常生活に最もつながりの深いたいせつな仕事です。どうか、この上ともに協力をお願いいたします。

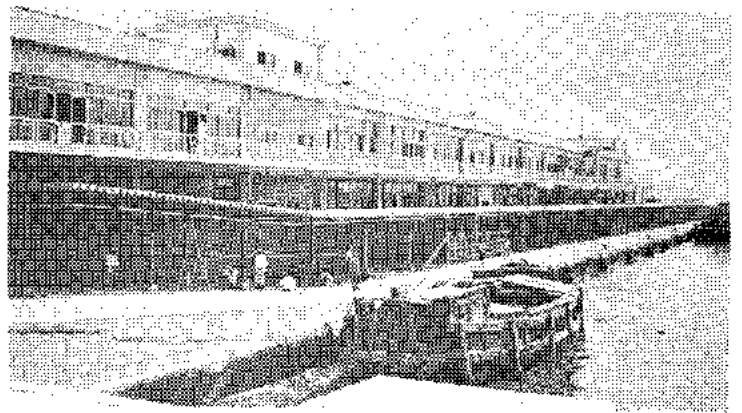
下水処理区域広がる

住吉下水処理区域が、先月15日から243ヘクタールひろがりました。新処理区域は住吉・西成・阿倍野の各区の一部(町名は4ページ区だよりの欄に)で、市内の下水処理面積はこれで5854ヘクタール(市街地の約33%)となりました。

下水処理区域内のご家庭の水洗化には、助成金や設備資金貸付の制度がありますから、土木局私設下水道312-3083へお申し出ください。



空から見た西淀工場



新装なった弁天ふ頭

淡路へ 四国へ 九州へ 海の玄関に弁天ふ頭

安治川内港の奥に弁天ふ頭(略図×印)ができあがり、来月1日から淡路島や四国や九州行の客船はここから発着することになりました。

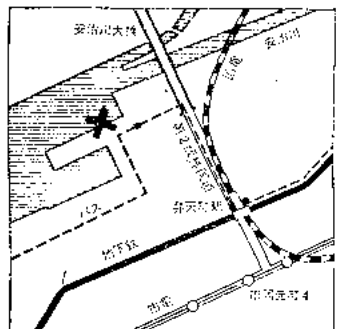
ふ頭の長さは482m。船が着くベースは5つで、鉄筋2階建ての待合所が設けられ、見送りや出迎えは2階のバルコニーから。また、近くに公園や広場もできつつあります。

ふ頭前までバス3系統が乗り入れますが、国鉄環状線や地下鉄4号線の弁天町駅へも歩いて7～8分の距離です。第2阪神国道も近いので交通の便はぐっとよくなります。

大正時代から長い間親しまれ、1年間に160万人もの乗降客ににぎわった天然山さん橋とも今月限りでお別れと思うと淋しい気もしますが、終戦直後から、驚々として建設を進

めてきた安治川内港がこれで一応できあがったのですから、ほんとうにうれしいことです。

なお、来月15日は大阪港の98回目の開港記念日です。最近の港勢や建設工事の模様は来月号でお知らせしますが、港まつりの行事については下の広告欄をごらんください。



市・府民税の計算のしかた

第1期納期限は…6月30日です

昭和40年度分の「市民税、府民税納税通知書」を区役所からお配りしています。納期は、①6月1～30日 ②8月1～25日、③10月1～25日、④来年1月5～25日ですが、均等割

だけのかたは6月1日～30日に全額を納めていただきます。どうか、ことしよろしくお願いたします。なお、個人分の税額は次のように計算してあります。

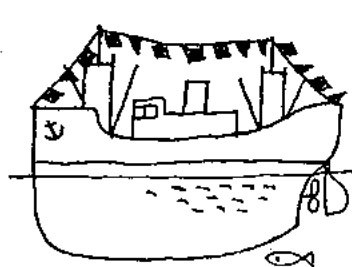
①(総所得金額等－所得控除)×税率－税額控除額＋均等割額
【市民税】 ①…総所得金額・山林所得の金額・退職所得の金額
 ②…雑損・医療費・社会保険料・生命保険料・扶養・基礎の各所得控除
 ③…15万円以下2%、次の金額をこえる部分＝15万円3%、40万円4%、70万円5%、100万円6%、150万円7%、250万円8%、400万円9%、600万円10%、1000万円11%、2000万円12%、3000万円13%、5000万円14%
 ④…障害者・老年者・か婦・勤労学生などの税額控除＝それぞれにつき1000円 配当控除＝配当所得の3% (投資は1.5%)、総所得金額から所得控除した金額が1000万円をこえる額については上記の1/2。⑤600円
【府民税】 ①②…市民税に同じ
 ③…150万円以下2%、150万円をこえる部分4%
 ④…市民税とはほぼ同じ。ただし、配当控除は1.2% (投資は0.6%)
 特別税額控除＝事業専従者1人につき240円(青色は480円) 扶養親族者240円 15歳以上の扶養親族1人につき240円(前年の所得が5万円をこえる親族がある場合で、扶養親族のすべてが15歳未満の場合には、その扶養親族のうち1人240円)、⑥100円



▶1戸に1鉢を▶職場に緑を
スモッグ破る緑の大木

安治川内港完成記念大阪港「港まつり」

7月15日 大阪港開港記念日
 7月20日 海の記念日



第35回市施設見学会 <7月15日>

Aコース 定員 600名
 大型船で弁天ふ頭～神戸沖へ。午後1時、弁天ふ頭出帆。無料

Bコース 定員 400名
 観光バスで天保山公園～船艇大行進見学会～大型船で神戸沖へ。午前9時20分市庁前集合。無料

申込み…往復ノガキ1枚に1名、希望コース・住所・氏名・年齢を書いて、7月3日までに、大阪市役所公聴部へ。抽せんのおえ参加票をお送りします。

船艇大行進…

7月15日午前11時30分、弁天ふ頭船艇30隻が参加する大パレードと消防艇明光丸の5色の祝賀放水。

港めぐり…

観光艇で安治川内港めぐり。
 7月15日午後1～4時天保山公園から随時乗船。申込み不要。無料。

'65ミスみなと募集

18才以上の未婚の日本女性で、ミスみなととしてふさわしい品位ある人。審査は着衣のまま、服装は自由。申込み締切6月30日(水) 賞金＝ミスみなと1名15万円と副賞多数、準ミスみなと4名5万円と副賞多数。詳細は港区3条通1、市港務局 ⑥572-5121へ