

「健康こそすべての幸福の基礎」

<体力づくり国民会議>大阪でもスタート

東京オリンピックの開催を通してぐっと盛り上がった国民の体育熱を、今後も長く高め続けようと、ことし3月発足した「体力づくり国民会議」の大阪協議会が、先月15日結成されました。

毎月7日を健康の日に

当日の会議には保健体育など関係団体の代表約180人が集まり、会長には大阪府体育連盟会長の春日弘氏を選任、毎月7日を「健康の日」とし、健康なからだを持つことはすべての幸福の基礎である。「健康なからだで国家と民族の繁栄が築かれる」「健康なからだから世界の平和が生み出される」をスローガンとして、健康の増進と体力の増強を力強く推進することになりました。



全校で淀川堤を元気に歩く高殿小学校の児童たち

食330円。近鉄大阪線恩智駅から東へ徒歩約15分。申込みは大阪市民共済会(市電上六東、社会福祉会館内☎762-0988)へ、使用日の60日前から受け付け。

藤沢会館…信太山丘陵の一角にあり、集会室・和室・クラブ室・卓球室・食堂・浴場・プール・釣池のほか、スポーツ用品や150名程度のキャンプ用品も備えています。利用料申込みは大畑山会館と同じ。国鉄阪和線信太山駅から東へ約2km。

信太山キャンプ場…和泉平野を見おろす丘陵地1.6ヘクタールに、炊事場・ファイヤー場などを設け、テント・寝具・炊事用具・各種スポーツ用品もそろえています。定員は、300名で、15名のスタッフが安全で楽しいキャンプの指導をします。期間は7月17日～8月24日。申込みは1週間以上前に教育委員会青少年教育課☎203-2261へ。申込受けは6月7日から。

プールびらき

大阪プールは6月1日から。7月1日からは夜8時まで。真田山プー

ルは6月20日から。2時間50円。

つゆどきの衛生

体力づくりに先立つものは、健康の増進です。つゆから夏にかけては食中毒や伝染病の心配も多く、からだの調子も悪くなりがちです。ことにことしは気候不順ですから、十分に注意しましょう。

平凡なことですが、暴飲暴食、夜ふかし、過労はからだの抵抗力を弱めます。栄養と休養と規則正しい生活があなたの健康を守ります。

結核検診をお気がるに

結核検診車「ひまわり号」が巡回しています。巡回日と場所は掲示板や回覧や新聞などでごらんください。レントゲン写真も今では肌着のままですつせますから、お気がるにおうけください。

厚生省の調べでは、結核患者の約9割が、自分は結核なんかにかかるとは思っていないということです。

結核の予防には早期発見、早期治療が第1です。とくに、お子たちには早めにBCGを注射しましょう。

(東淀川区豊里町) 1種275戸、2種118戸、保育所つき▷浪速西…(浪速区浪速町) 2種52戸▷福…(西淀川区福町) 2種80戸▷豊崎…(大淀区豊崎西通) 2種100戸▷中島…(東淀川区山口町) 2種90戸

▷城北…(旭区大宮北ノ町) 2種90戸▷出城第3…(西成区南洲町) 2種52戸、民営保育所つき▷三先入舟…(港区八幡島宝町) 2種126戸、保育所つき▷柏里…(西淀川区柏里町) 2種72戸、保育所つき。

春の交通安全運動の成果 減った死傷者

先月11日から20日まで行なわれた春の交通安全運動は、皆さんのご協力でかなりよい成績でした。期間中の事故の数は1653件で、昨年よりも263件ふえています。死者は13人で昨年よりも9人少なく、傷者も6人へって856人。またこどもの死者も10人から1人へっています。しかし、こどもの傷者は154人で逆に6人ふえていますし、交通事故のような痛ましい死傷者はたった1人でも少ないとは言えません。これからはいっそうみんなが力を合わせ

て交通事故や交通暴力を一掃しようではありませんか。

「坊や危い」に市長賞

交通事故防止の写真コンクールの入賞者が次のとおりになりました。知事賞…「運転手さんありがとう」=旭区林正二郎、市長賞…「坊や危い」=尼崎市寺前健一さん。特選…大淀区土屋元市、城東区北脇維夫、西淀川区西村直夫、京都府板垣圭太郎、和歌山市松波貞夫の皆さん。



写真コンクール市長賞入選作「坊や危い」

従業員住宅の資金融資と設計・施工

次の要領で厚生年金住宅(従業員住宅)の建設資金の融資と、設計・施工をします。条件…標準建設費を全額融資。年利6分5厘。元利均等20年月賦償還。資格…従業員300人未満の中小企業

の事業所で、市内に事務所と建設用地があり、厚生年金保険に加入し滞納がないこと。申込…6月30日までに、市役所建築局改良課☎202-0023 または経済局振興課☎203-2261へ。

福祉年金が増額されました

70歳以上のおとしりにさし上げる福祉年金(無拠出制)が、ことしの9月分から月額200円ずつ増額され、老齢年金は1300円、障害年金は2000円、母子・準母子年金は1500円が支給されます。これらの給付を

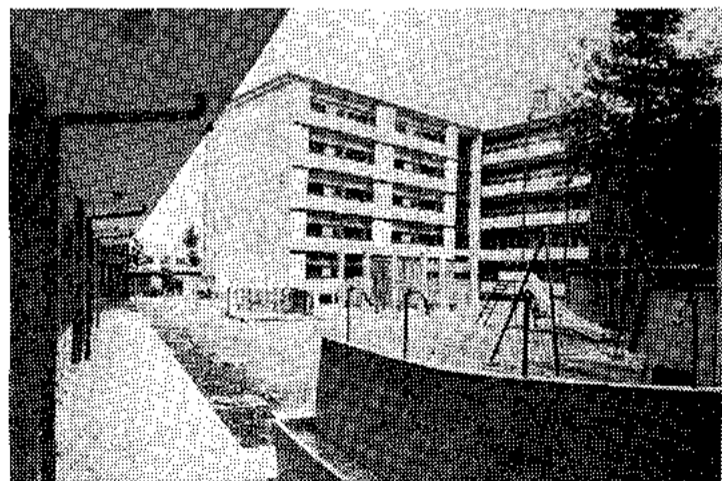
受けるには、ぜひ6月中に所得状況届を区役所保険課へ出していただく必要があります。なお、福祉年金のことについては4ページ「開きたい見たい市政のこんなこと」欄をご覧ください。

飼い犬を野犬狩から守ってください

飼い犬は、狂犬病予防法で、毎年登録替えをし、春秋2回の予防注射をうけ、鑑札と注射済票を首輪にいつもつけておくように定められています。かわいい飼い犬が、野犬狩りにあわれないよう、まだのかたは早速お近くの獣医師さんに連れて行って注射

を受けさせ、保健所で鑑札と注射済票をうけ取ってください。なお、先日小さい子たちが、放し飼いの犬にかまれて大けがをしました。飼い犬は必ずつないで飼い、散歩のときもしっかりと綱でつないで歩かせましょう。野犬などで困りのときには保健所へご連絡ください。

ことしも保育所つき市営住宅が建ちます



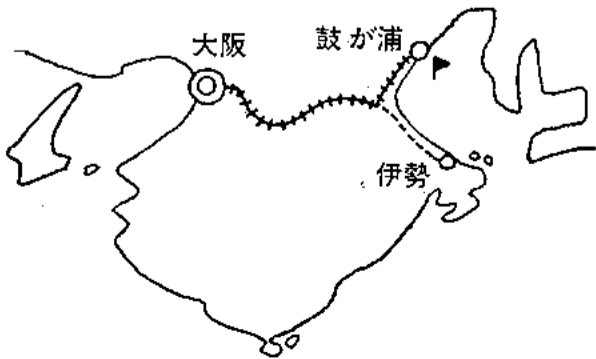
新設の保育所つき市営鉄筋今市住宅

共働きの人たちに安心して働いていただけるようにと建設を進めていた保育所つきの市営住宅が、今市・茨田・長岑方面にでき上がり、入居者のかたがたに喜ばれています。

市では、ことしも、第1次建設計画分として、第1種315戸、第2種910戸の建設にとりかかっていますが、このうち、豊里第2・三先入舟・柏里の3団地には、保育所つき住宅を建てることになっています。団地別の建設予定戸数は次のとおりで、入居者の募集はだいたい秋ごろになる見込みです。

▷大和田第1…(西淀川区大和田西) 1種40戸、2種130戸▷豊里第2…

国保…ピスタカーで「海の家」へ



近鉄特急ピスタカー「しおかぜ号」で2時間。水のきれいな伊勢湾の鼓ヶ浦<国保海の家>へ。7月21日～8月7日。利用券は7月12～14日にお住まいの区役所と出張所で前売りします。往復電車賃とも大人260円、2～12才130円。国民健康保険の被保険者証で早めにお求めください。売切れのときは、ご了承ください。【ご注意】海の家は被保険者の個人参加で、団体の扱いはいたしません。からだに自信のないかたや子供だけの参加はご遠慮ください。詳細は区役所保険課で。

各区利用日割当表◆北→7月24・29日、8月5日◆都島→7月22・28日、8月6日◆福島→7月22・28日、8月4日◆此花→7月23・29日、8月5日◆東→7月26日、8月3・7日◆西→7月24日、8月2・6日◆港→7月26日、8月2・6日◆大正→7月24・30日、8月4日◆天王寺→7月21・31日、8月5日◆南→7月27日、8月3・6日◆浪速→7月26・31日、8月4日◆大淀→7月21・27日、8月3日◆西淀川→7月27・30日、8月7日◆東淀川→7月21・28・31日◆東成→7月22・29日、8月3日◆生野→7月22・28日、8月2・7日◆旭→7月23日、8月3・7日◆城東→7月23・29日、8月5日◆阿倍野→7月24・30日、8月4日◆住吉→7月23・30日、8月4日◆東住吉→7月26・31日、8月6日◆西成→7月21・27日、8月2日

聞きたい見たい市政のこんなこと

「市政についてこんなことが知りたい」「市民はこんなことを知りたがっている」と思われることを お聞かせください。市政だよりやラジオ・テレビの広報番組に盛り上げた方には粗品をさしあげます。あて先は市役所広報課内、聞きたい、見たい、市政のこんなこと係。



福祉年金のあらまし

国民年金制度は、あらかじめ一定の保険料を納め、年をとったり、障害者になったり、夫をうしなったときに年金をうけられる建て前になっています。

しかし、国民年金法が施行された昭和36年4月1日に、すでに50歳を越えていたかたは、保険料を納めなくても、次のような「福祉年金」という特別の年金<無拠出制>が受けられるようになっています。

老齢福祉年金…支給開始70歳。年金額1300円。

障害福祉年金…1級障害者で20歳以上のかた。年金額2000円。

母子・準母子福祉年金…義務教育終了前の子・孫・弟妹のいる母子・準母子世帯。年金額1500円。第2子からは月400円加算。

▶支給制限…次のいずれかにあてはまるかたには支給されません。

①本人の所得が22万円を越えるとき(義務教育終了前の子・孫・弟妹を扶養するときは1人につき4万円を加えた額) ②本人の扶養義務者の年

収が、扶養親族1人の場合で53万3870円(人数によってふえ、5人の場合なら71万6000円)以上であるとき ③公的年金をうけているかたは合算して2万4000円(戦争公務による年金との合算は10万72500円)となる額 ▶支給方法…1~4月分を5月に、5~8月分を9月に、9~12月分を翌年1月に、もよりの郵便局で支給します。

▶手続き…毎年6月中に前年の所得の報告をしていただくことになっています。くわしいことは、区役所の国民年金係でおたずねください。

【リクエスト…東住吉区田辺、小西イトさん。広報課までくわしい住所をおしらせください】



観葉植物の手入れ

◆…水かけのコツ 観葉植物は夏に向って最もよく成長しますので、水かけがたいせつです。室内の鉢植は表面の土が乾いたところを、じっとりとしめる程度に毎日1回水をやり、3日に1度は葉にもかけてやりましょう。

◆…夏の直射日光 一般に強い日光

にあてると葉色が悪くなり、葉焼けをおこすので、ヨシズなどで半日陰にするのが最適です。フィロデンドロン・ペゴニア・アナナス・シダ類はとくにそうです。

◆…肥料 油かすを親指の頭ぐらいの団子にして鉢の内側にぬりつけておくと、においも少なく、水をやる

と徐々にとけて、効果が長続きします。液体肥料は所定の濃さにうすめ、月2~3回やりませう。

◆…植替え これからが最適です。鉢の底穴を鉢のかけらなどでふさぎ小砂利を1~3%入れます。植替えは浅植えにし、後日、培養土で手直ししたり、水や肥料をやりやすくするため、鉢の上から2~3%ぐらいあけておきます、小さい苗は根をいためないように、ピンセットなどでていねいに植えます。ゴムノキ・クロトン・ヤシには畑土を、フィロデンドロン・アナナス・ディフェンバキア・ドラセナ・マランカ・カラレア・シダ類は水ゴケを使います。

◆…ふやし方 ゴムノキ類は葉をつけて1節ごとに取り取ってさす。ヤシ類は芽が出るまで時間がかかるが気長に待ち 水をやるのを忘れないように。フィロデンドロンは茎を1節ずつ切り 葉を落さないようにして水ゴケに植える。シダ類は株を分けて水ゴケに植える。アナナス類は花どきの子株をはなし 水ゴケで鉢に植える。ドラセナ類は葉の落ちた茎を2~3%に切り取って砂にさす。【リクエスト…東住吉区加美植田進さん】

ゴキブリ退治法

▶…ハエよりこわいゴキブリ。ゴキブリは赤痢など消化器系統の伝染病

の媒介をしたり タンをなめて結核菌を運んだり、最近では小児マヒも媒介するといわれています。大阪では、少し小型でこい茶色をしたチャバネゴキブリが飲食店や喫茶店に多く、一般家庭には大型のクロゴキブリが多いようです。どちらも春から夏にかけてが活動期で、ハエよりも大がらなだけに危険性の多い衛生害虫です。

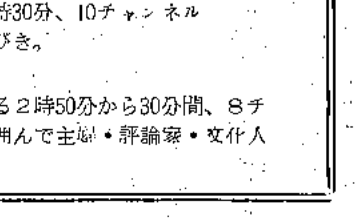
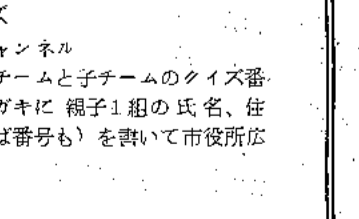
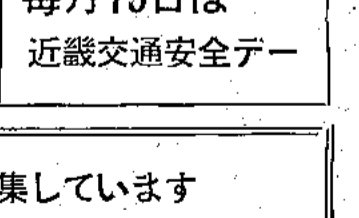
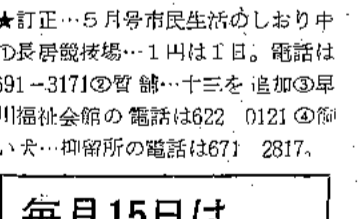
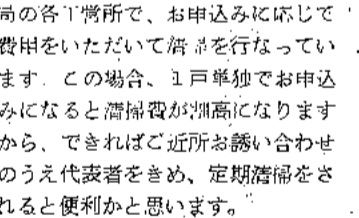
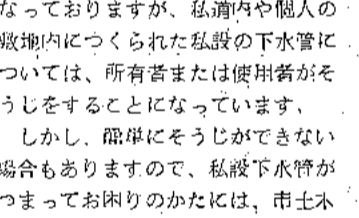
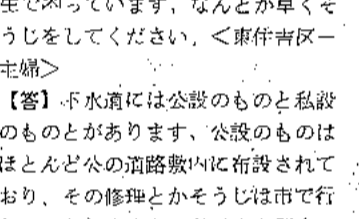
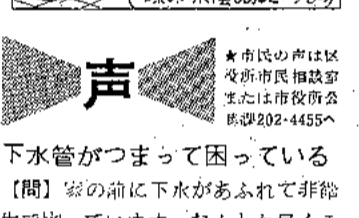
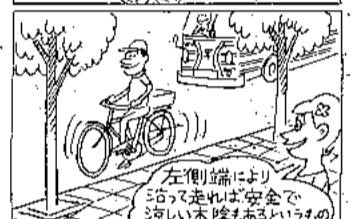
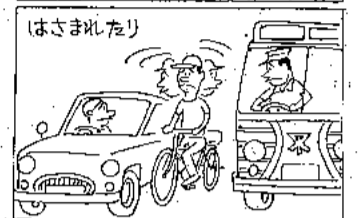
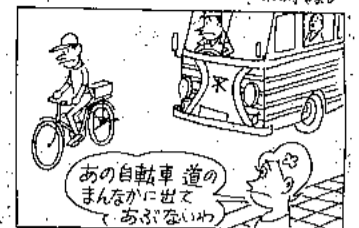
ゴキブリは人間の食べるものは何でも食べます。昼は物かげの暗い所にひそみ、夜になるとごそごそはいまわります。ひそんでいる場所は一般住宅では台所のすき間、鉄筋住宅ではゲストシュート、飲食店などでは流し台の付近が多いようです。



▶…ゴキブリを退治するには ゴキブリがはいまわる台所の流し台や板の間や食器だなのすみなどに薬剤をハケでぬりつけておきます。薬剤は効力の長いディルドリン、クロルデン、リンデンなどがよく、エアゾール式のものや、食べさせて殺す駆除薬も売っています。ゲストシュートには リンデンなどのくん蒸法や噴霧法が有効です。成長に3カ月から1年近くもかかるので、1度退治しておけば、しばらくは安心です。

6月中はゴキブリ駆除月間なので保健所でも積極的に技術指導をしています。町ぐるみで退治をしてください。【リクエスト…西成区松田川戸川かず子さん】

花子さん



★市民の声は区役所市民相談室または市役所公民課202-4455へ

声

下水管がつまって困っている

【問】家の前に下水があふれて非衛生で困っています、なんとか早くそうじをしてください。<東住吉区一宅嬢>

【答】下水道には公設のものとして私設のものがあります。公設のものはほとんど公道敷内に布設されており、その修理とかそうじは市で行なっておりますが、私道内や個人の敷地内につくられた私設の下水管については、所有者または使用者がそうじすることになっております。

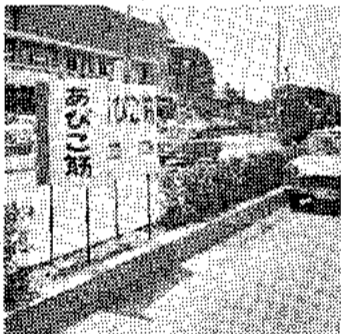
しかし、簡単にそうじができない場合もありますので、私設下水管がつまっておりますのかたには、市土木部の各工務所で、お申込みに応じて費用をいただいで清掃を行なっております。この場合、1戸単独でお申込みになると清掃費が割高になりますから、できれば近所お誘い合わせのうえ代表者をきめ、定期清掃をされると便利かと思ひます。

★訂正…5月号市民生活のしおり中の長居競技場…1円は1日。電話は391-3171の留部…十三を追加③早川福祉会館の電話は622 0121の留部…抑留所の電話は671 2817。

毎月15日は 近畿交通安全デー

あびこ筋と愛称

天王寺吾彦線



阿倍野区合同庁舎前の標示

阿倍野橋から我孫子へ行く地下鉄が下を穿っている都市計画街路「天王寺・吾彦線」が「あびこ筋」という愛称で呼ばれることになりました。この道は、延長約6000m、幅25~40m、阿倍野区と住吉区を南北に貫く幹線道路の1つで、沿道には長居公園、市立工業高校、新設の阿倍野区役所・保健所合同庁舎などが

あり、将来の発展が約束されています。西区のなにわ筋(加島-天下茶屋線)のように、地元のご協力で、街路樹の愛護や、道路や沿道を美しくする運動が行なわれます。

区だより

◆阿倍野区…次の地区が新しく下水処理区域になりました。松虫通1~3、橋本町、晴明通1~2、相生通1~3、北高西1~2、北島中1~2、帝塚山中1、帝塚山西1。2ページに関連記事。

あべの音頭の入選作がきまり、島倉千代子 大下八郎吹込みのレコードもできました。作詞は昭和町西2三上博司さん、作曲は和田香苗。歌詞は「あべの、橋の音から平和に明け、橋はなじみのあべの橋 リアサ通りは人の波 並ぶデパート ショウマの空に、きょうも繁昌の陽がゆる(以下4節まで略)

◆住吉区…次の地区が新しく下水処理区域になりました。カッパ内は一部のみ。帝塚山中1~2、(同3)帝塚山西2、(同3~4)、粉浜東1(同2) 粉浜中1、(同2)、粉浜本町1 (同2)、粉浜西1、

(北加賀屋1~2) 西加賀屋1~3、(同4)、(庄左衛門町)、(緑木町1~3)。2ページに関連記事。

◆西成区…次の地区が新しく下水処理区域になりました。新開1~4、千本1~7、田端1~5 玉出新町1~5、玉出本通1~5、南海1~2、殿松1~4、辰戸1~3、粉浜西1、粉浜東1、有楽町、天下茶屋2~3、松原通1~3 天神・森1~2、岸松通1~3。2ページに関連記事。

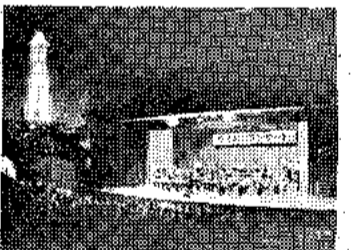
◆天王寺区…夕陽中学校生徒会では、昨年も学期休みを有意義に過ごそうと、毎回500~600人の生徒が校下の清掃奉仕を行ないましたが、ことしも近くの石カ仕公園や小宮住宅団地をはじめ上沙公園などにも足をのばして草取りやごみ集めなど、町の美化に協力することをきめました。

◆東区…真田山小学校にユネスコから「国際協力功労賞」が贈られました。昭和37年以来、カナダ文部省放送局を通じ、テープ交換を行なったり、校長がカナダを訪れ日本の教育事情を紹介するなど日加親善に尽くした功労によるものです。

◆東淀川区…区役所出張所の電話番号が、今月26日午後6時から、322-0731~2に変わります。

もよおし

★たそがれコンサート…6月19日~9月30日、毎土曜夕6時、天王寺公園内野外音楽堂で。市・府警・自衛隊・大学・職場などのブラスバンドが交互に出演。入場無料。



通天閣を背景に

★夏期古美術常設展…6月1日~9月15日 入館料大人50円、学生30円 小人20円、天王寺公園内市立美術館

★特別陳列…文楽首の名作展(藤堂ヨリシヨウ寄贈記念) 6月19日~7月18日、入館料大人50円、学生30円 小人20円、大阪城内博物館 ④341-7177。

売るにも、買うにも、作るにも

長さは…メートル<m>で 重さは…グラム<g>で かさは…リットル<l>で



計量管理強調月間…6月中

★こどもニュース…こどもの日、天王寺動物園で、象の目方を計る会が開かれました。春子さんは3440kgでした

テレビPR番組 出演者も募集しています

▶米朝の親子クイズ

毎土曜、夕6時、6チャンネル 桂米朝さんの司会で親チームと子チームのクイズ番組。出場希望者は、ハガキに 親子1組の氏名、住所、学年(電話があれば番号も)を書いて市役所広報課へ。

▶生活に緑を

毎月第1土曜、あさ10時30分、10チャンネル 家庭でできる園芸の手びき。

▶市長さん今日は

偶数月の第4土曜、ひる2時50分から30分間、8チャンネル、中馬市長を洲んで主壇・評論家・文化人などが話し合う。

