



天保山さん橋に代わって安治川内港の奥に新しくできた弁天ふ頭付近（観光船から）

## 大阪の繁栄は港から

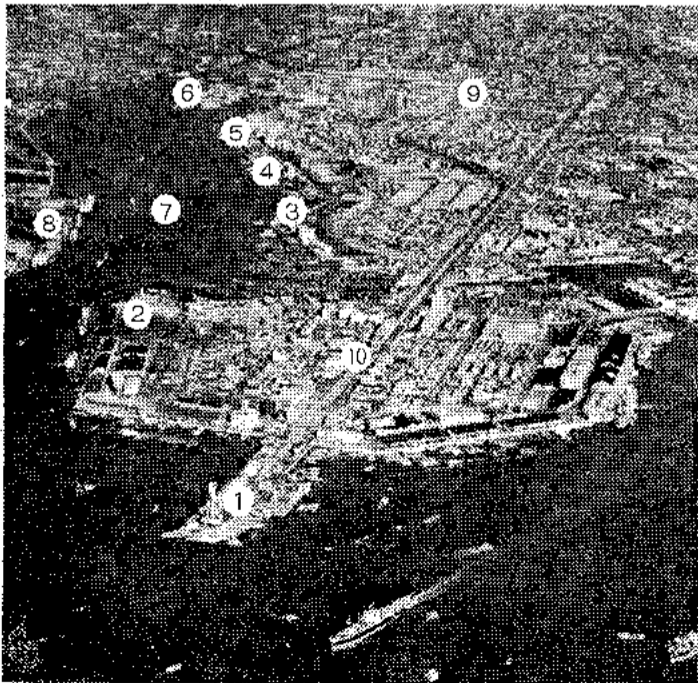
# 安治川内港みごとに完成

みのった18年間のたゆまぬ努力

### みなと音頭

食満南北 詩

復興どこから港から ヨーイトセ  
むかし浪速もナンバーワンの  
大阪築港 サアサア立上る  
どこのお国もこの棧橋に  
運ぶ室の入船出船 エエイエイエイシッ  
港音頭の賑わしさ エエイエイエイシッ



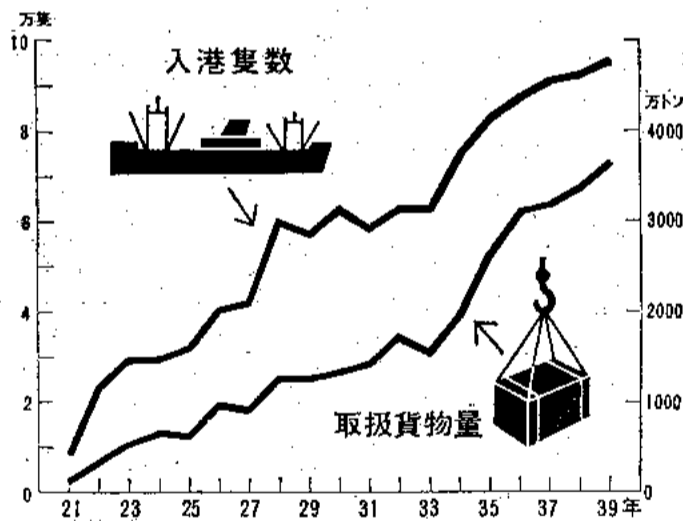
7月15日は、大阪港の開港記念日です。ことに、ことしは、終戦直後からずっと建設し続けてきた安治川内港の完成で、いっそううれしい記念日となりました。この機会に、大阪港98年の歴史をふりかえてみましょう。

大阪港が外国貿易港として開港されたのは、明治元年7月15日。当時は西区の富島に船着場があっただけなので、船の大型化にともない、外国船の足は次第に遠のく一方で、鎮

#### 完成した安治川内港

- ①中央突堤（先端にレーダー塔）
- ②天保山公園 ③安治川1号岸壁
- ④サイロ岸壁 ⑤雑貨ふ頭
- ⑥弁天ふ頭（安治川突堤北岸壁）
- ⑦安治川内港 ⑧桜島
- ⑨国鉄・地下鉄弁天町駅
- ⑩地下鉄大阪港駅

## 伸びゆく戦後の大阪港勢



港論さえ飛び出すありさまでした。

しかし、市民はあくまで「大阪の繁栄は港から」という強い信念をもって、明治30年から、当時の市の予算額の20倍にもあたる大規模な「築港」工事にとりかかりました。そして、それから何十年の間、たえまなく港づくりを続け、昭和のはじめには、横浜・神戸とともに、3大貿易港に数え上げられるようになりました。

こんどの戦争では致命的な打撃を受けましたが、市民は再び「復興は港から」というスローガンをかけて、終戦直後、いち早く修築工事を起こしました。この主なものが「内港化」工事と呼ばれるもので、戦前は外へ外へと拡張していった港を、こんどは逆に都心の方へ引き入れようとする画期的な計画です。

中でも、安治川筋の内港化は、安治川の左岸を約3%にわたってけず

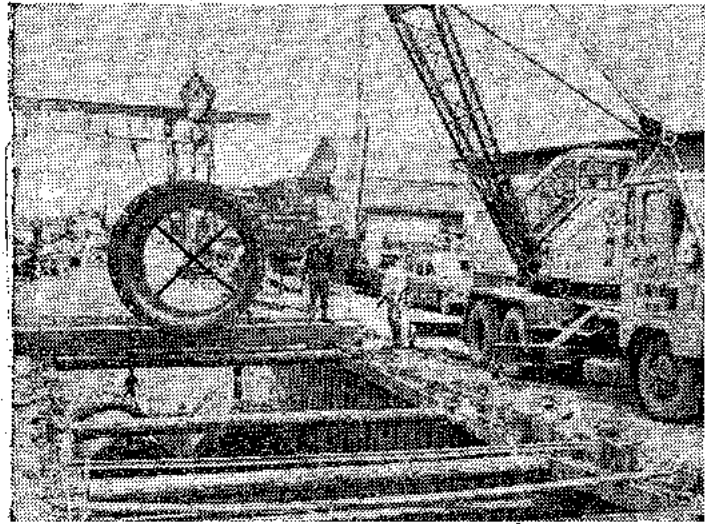
りとり、川幅を350~500倍にひろげ、その土で背後地の港区全体を地上げして、水からも、風からも安全な新しい近代的な港を作ろうという大規模なものです。

昭和26年、河口近くに第1号岸壁ができたのをはじめ、オートメーション装置で穀物を荷役し、貯蔵する巨大なサイロ、輸出専門の雑貨ふ頭それに、この7月1日には天保山さん橋に代わる弁天ふ頭が落成し、18年にわたる安治川の内港化工事もめでたく一段落を告げることになりました。

昨今、大阪港は、毎日520隻の船と10万トンの貨物の出入りでにぎわい、大阪の産業振興に大きな役割を果たしています。また、大正内港の建設や、南港の臨海工業地域の造成なども順調に進み、大阪港の前途には文字どおり洋々たる希望があふれています。

# 今夏も水不足の心配はない

## 配水管の整備にも本格的に着手します



茨田付近の配水管布設工事

うとうといつづかあけると、本格的な夏がやってきます。この夏のかげ声とともに水の使用量もぐんぐんふえてまいります。

昨年は東京の水キンをはじめ全国各地で断水騒ぎや、時間給水などが起りましたが、幸い大阪では早くから水道の拡張工事を続けて行なってきたために、このような水キーンに見舞われたことはありません。

ことに、ことしの4月からは、市民の皆さんがたのご理解とご協力を

得まして、水道料金を少々上げさせていただきます。拡張工事にも至って順調に進み、7月下旬からは、昨年に引き続いて、ことしも1日の給水能力を10万立方メートルにふやし、合計166万2000立方メートルの給水能力を持つようになりました。

### 配水管整備に110億円

このように拡張事業はおかげで一応順調に進んでいますが、ただ一部地区で水の出が悪いところが残って

います。

これは、配水枝管のうち、布設してからかなり年月がたっているものは管のなかにさびとぶができて、水の通りが悪くなったり、あるいはまた、戦後、人口の急激な移動や水洗便所の普及などで、今までの管では細すぎて十分水を送れなくなっているのが原因です。

今までは水道の台所が苦しくてなかなか工事に手をつけられませんでした。この春、市民の皆さんのご協力を得ましたおかげで、いよいよ今年度から大規模な配水管の整備工事に着手できるようになりました。

この計画は、今年から5か年間に110億円を投じ、延長約172キロメートルにわたって口径100～600ミリ管を布設しようとするもので、今年度は22億4000万円で工事を進めます。

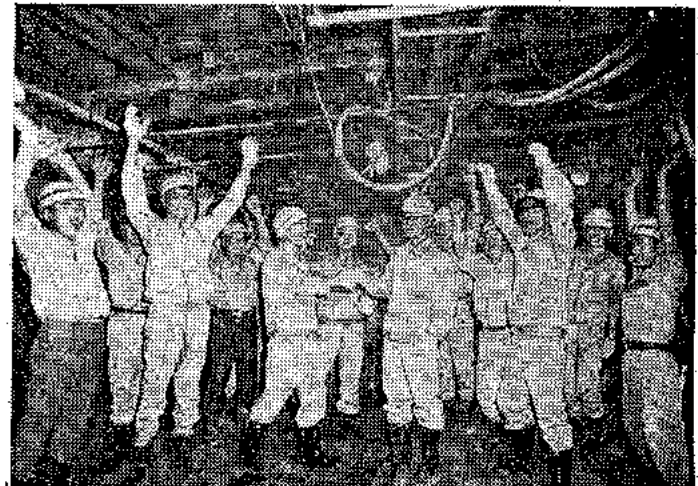
最近の道路交通事情などから、工事はほとんど夜間にしか行なえないような関係もあって、これらの地区では、所により、時間によって今しばらく水の出が悪いこともあり、また工事に伴って沿道やご通行の皆さんにいろいろご迷惑をかけることもあるかと存じますが、どうかご了承下さい。

さし上げる工事の関係で、完成は少しおくれませんが、地下鉄の開通といひ、道路の改装といひ、南北線が御堂筋と並んで、大阪の南北交通のす

ばらしい大動脈となるのも近い将来です。沿道やご通行の皆さんには長らくご迷惑をおかけしておりますが今しばらくご辛抱ください。

## モグラ工法バンザイ!

### 地下鉄2号線のトンネル一部貫通



天満橋下のトンネルの無事貫通を喜び関係者たち

東梅田から谷町を通過して天王寺に行く地下鉄2号線の建設工事のうち天満橋一谷町3丁目間は、地下約23メートルをモグラのように掘り進む「シールド工法」で工事を進めていたが、先月17日まず北行線が貫通し、構内に無事貫通のバンザイの声がひびきました。

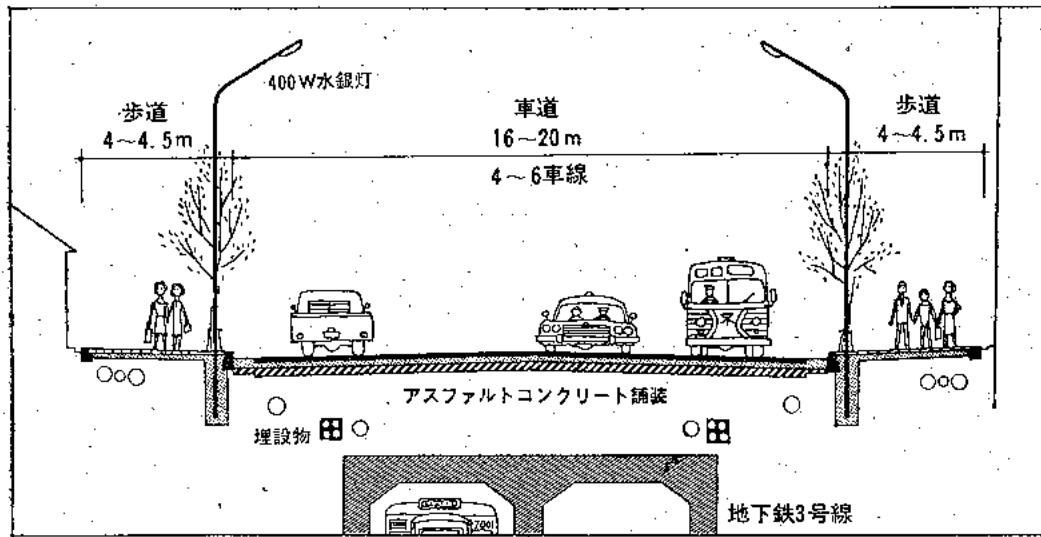
沿線第一の難工事にもかかわらず予定どおりはかどり、引き続き、南行線の工事にかかっていますが、これまで手掘りしていた部分も機械化し、東梅田一谷町4は42年の春、谷町4一天王寺は43年度には開通させようががんばっています。

### 3号線は全線貫通

2号線北行線の掘きく貫通に続いて、大國町から南北線を通して西梅田に行く地下鉄3号線の延長工事でも先月23日、北行線の最後の壁をぶちぬき、これで先月10日の南行線の貫通とともに、全線が貫通しました。すでにトンネル内ではレールが敷き始められ、10月の開通をめざして工事は急ピッチに進んでいます。

また、昨年10月から着工した谷町4丁目から深江までの4号線延長工事や5号線の野田一難波、谷町9一八尾間の建設工事でも工事を急ぐことにしています。

## 近代的に改装する「南北線」



南北線の完成予想図

一昨年から市電の軌道はずし、鉄板で覆いながら行なっていた地下鉄3号線の延長工事(西梅田～大國町)が順調に進み、その上の市道「南北線」も、地下鉄が開通する秋ごろには、見違えるようなりっぱな道路に生まれ変わります。

地下鉄工事あとの道路の復旧は、これまで思い思いに埋められていた水道・下水・ガス・電力・電話線な

どを、元どおりに埋めると、せつかりりっぱな舗装をしても、また修繕や増設のために掘り返しが行なわれることとなりますので、この際一挙に統合整理したいと考え、電力会社・ガス会社・電々公社などと相談していたために少々手間取りましたが、すでに話し合いもつき、工事も終わりましたので、先月から路面の整備工事にとりかかりました。

この工事で、車道は完全な4車線となり、歩道もすっきりと姿をととのえます。また、見苦しかった電柱も整理し、ポプラ並木も植えかえ、交通信号や標識も新しく整備しますし、夜は400ワットの水銀灯がこうと輝くようになります。

桜橋から肥後橋付近までは、堂島地下街を作ったり、渡辺橋・肥後橋を防潮堤よりも高いOP5.5に

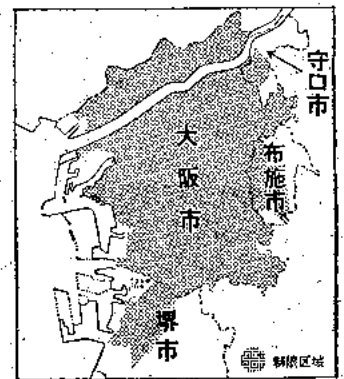
## 工場・学校の新増設を制限

近畿圏整備法にもとづく、L近畿圏の既成都市区域における工場等の制限に関する法律1が今年1日から施行されました。

この法律は、人口や産業の過度の集中を抑制しようとするもので、指定された制限区域内(大阪市の場合はほとんど全域)で工場の作業場、学校の教室を一定面積(作業場1000平方メートル、大学・短大・高等・専門学校は1500平方メートル)以上に新増設する場合はまずこの法律による市長の許可を受けてから、建築基準法その他の法令による建築確認申請などの手続きをとる必要があります。もし、この手続きをおこたるとせつかく作った施設が使えなくなったり、罰則が適用されますからご注意ください。

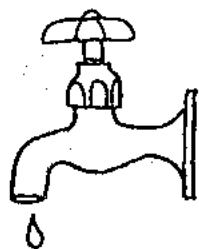
なお、①制限区域内の人口がふえない②制限区域内の人々の不便が除かれる③制限区域外で経営することが著しく困難である④中小企業の合併や共同化等に伴い制限区域外では

経営が困難であり、従業者も著しく増加せず、また、環境の整備改善に役立つ⑤教室の新設、増設が教育及び研究のため特に必要である⑥やむを得ない理由ではほかの用途に転用した作業場・教室、または、火災などでなくなった作業場・教室を従前の規模以内で復元するとき、などは許可されます。詳細は市役所総合計画局計画部第1課建築係 ☎203-2151でおたずねください。



工場等制限区域の略図

## ■水道のご用は…営業所へ

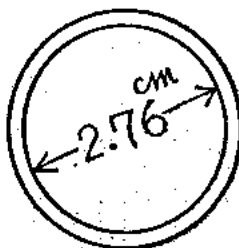


＜水道サービス運動 7月1日～8月31日＞

市内全家庭に修理申込用の無料はがきをお配りします。期間中は口金パッキング・口金バルブ・普通型口金上部の取替・給水管の破裂・水もれの修理は無料(ただし取替え延長1mまで)で、口金全部、水セン柱の取替えなどは割引料金で行ないますから、お申し出ください。

★水道についてのご相談は…もよりの水道局営業所(水道料金領収書に書いてあります)へ。

## ■大阪を地盤沈下から守ろう



▶地盤沈下の原因は地下水のくみ上げです。はき出し口の径2.76cm以上のパイプを使って冷房など建物用に地下水をくみ上げるとは、法律で禁じられています。規制外の小さなパイプによるくみ上げもできるだけやめましょう。

▶地盤沈下は、まだ止まっています。いったん沈下した地盤は、くみ上げをやめても元には戻りません。この夏も、くみ上げ規制にご協力をお願いいたします。