

# 積極的にカ・ハエを退治

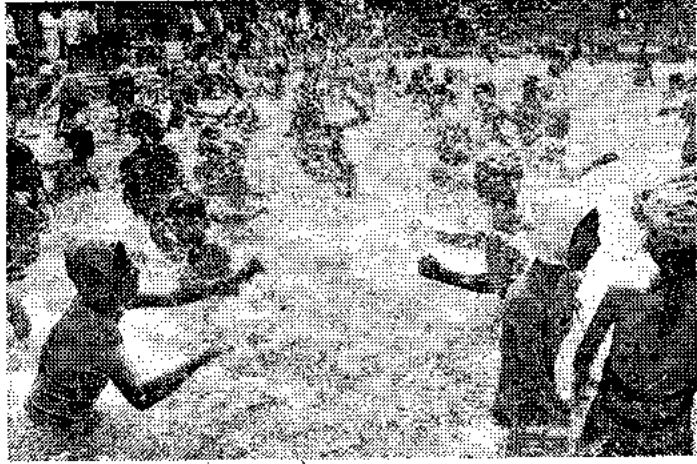
## 暴飲・暴食やめてスタミナ作りを

### 夏の健康

夏は伝染病、食中毒など病気にかりやすい季節です。手洗いの励行生もの、生水をさける、予防接種を受ける、夜ふかしをさけるなど、健康を守るため、最も基本的な注意を着実に守りましょう。

病気を予防もさることながら、病気に負けない体力づくりこそたいせつです。食欲がないからといって、お茶づけサラサラ、そうめんツルツルではいけません。夏は体力づくりの絶好の季節です。ご家族みんなのために、暑さにへこたれないスタミナ料理を工夫してください。

市では、夏を元気にすごしていただくため、7月中、夏の健康を守る運動を行ないます。健康について、



わからないことがあれば、近くの保健所へおたずねください。

水しぶきを上げて水遊びすることも泳いで健康なからだをつくりましょう。

開かれるプールは、大阪・扇町・真田山・旭・春日出・歌島の各プール。料金は13才以上2時間50円、児童プール1時間10円。朝9時半から夕4時半まで。無休。大阪プールは夜8時まで開きます。

## 大そうじはすみずみまで

ことしも大そうじが近づいてきました。実施の時期は7月下旬ごろからで、回覧やピラでお宅の日割りはお知らせしますが、早めに知りたかったら公聴電話202-4455(7月20日以降)をご利用ください。

大そうじは、必ずきめられた日に行ってください。取りもれが起らぬようゴミは必ず午前中に指定の場所に持ち出してください。

たたみや家具はよく日にはしませよう。家のまわりも清潔にし、カとハエ退治しましょう。

庭さきにおきっぱなしの空カン・空ビンなどは、雨水がたまって、カ・ハエの発生にとってはおあつらえむき。

不用のものはすて、水たまりをなくします。どぶ川や下水こもも清潔にし、ゴミやドロをさらえて水の流れをよくします。

ハエは、せまいすき間からはいつて産卵します。便所のくみ取り口にはフタをし、周辺はコンクリートで固めます。ゴミ箱のフタも完全にしまるものにし、またゴミを取ったあとは、日光にあてて中を十分かわかしませよう。

### プール開き

7月1日から市営プールがいっせいに開放になりました。夏を元気に

### スポーツ教室

陸上競技…8月9～21日の午後、長居競技場。水泳…8月10～21日の午前中、真田山プール。フォークダンス…8月3日～9月8日の夜9日、アベノ体育館。バレーボール…9月3日～11月2日の夜8日間、中央体育館。申込みは往復ハガキに種目・氏名・住所・年齢・性別・勤務先を書いて市役所内教育委員会市民体育係へ。荷員になりしだい締め切ります。

## 消火センをたいせつに

火事のときにかかせないもの一つに消火センがあります。いま、市内には民間も含めておよそ2万6000個の消火センがあり、これには消防車が火事現場に到着してすぐ発見のできるように赤い丸型の標示板をとりつけています。ところが、この消火センのそばに荷物や車を置いてあったりしたため、消火活動が遅れ、大きな被害をもたらした例もすくなくありません。そこで消防局では、今月20日までを消火セン愛護運動として、いろいろな運動を行ないます。市民のかたも次のことを守って、消火セン愛護運動にご協力くださるようお願いいたします。

消火センの付近では①5m以内に駐車しない②荷づくり・荷ほどこきなどの作業をしない③荷物・商品・陳列台などを置かないよう注意し、消



消火センを点検する消防署員。火センがすぐに発見できるように標示板もたいせつにしてください。

また、次のことを発見されたときは、すぐに近くの消防署・出張所か水道局営業所へお知らせください。▷消火センのフタやワケや器具がこわれたり、紛失しているもの▷消火センが土砂で埋もれたり、水もれしているもの▷標示板が破損・紛失しているもの。

### 自動車の起終点調査

年々ふえる自動車交通の現状を分析して、将来の道路計画をたてるため、今月下旬から来月上旬にかけて自動車起終点調査が行なわれます。

調査の対象になる車は、自家用、営業用を問わず、また、車種も2輪以下を除く全車種が対象で、市内でおよそ6万台(全対象車の約20%)が抽出されます。調査の方法は、自動車の所有者に調査表を郵送し、指定した調査日24時間の車の動き、運行の目的、積載物の有無などを記入のうえ返送していただくか、回収員が所有者をおたずねして調査表

を回収します。調査票がお宅に届きました際にはどうぞ正確にご記入くださるようお願いいたします。

### 西九条渡しを廃止

長い間、市民の足として親しまれてきた西九条渡しは、先月11日で廃止になりました。西九条渡しは大正8年以来、無料の「わたし」として、市民を安治川の南岸から北岸へとピストン運送してきました。

しかし、最近では利用者は減る一方の一部の通勤者、買物客だけが利用し、そのうえ渡船発着場も危険な状態になりましたので廃止することになったものです。利用者は、下流の安治川河底トンネルか、上流の富島渡しをご利用ください。

### 就業構造調査にご協力を

就業構造基本調査が今月1日現在を基準として行なわれます。この調査は、国民の就業、不就業の実態や労働力の流動状況などを明らかにするため、3年ごとに全国いっせいに行なわれる標準調査で、市内では399地域約5300世帯を選び調査することになりました。これらの世帯には、1今月中旬から調査員がお宅にお伺いしますので、ご協力ください。

この調査で調べたことがらは、統計以外の目的には使用しませんので、正しい申告をしていただくようお願いいたします。

### 世界連邦平和ポスター 特選10点はサ市へも

市内の小・中学生から募集した世界連邦平和ポスターの特選10点、優秀賞71点の作品は、さきに市役所2階画廊で展示されましたが、このうち特選10点は、先月20日からサンフランシスコ市で開かれた第12回世界連邦世界大会にも展示されました。特選=小学生…波除3大野真理子、東小橋6堀井宏、勝山2松尾真理子、南大江1市川美穂子、北巽2勝見英子。中学生…夕陽丘2広瀬広一本庄1浦平清司、八坂2堀部雅子、玉津3福井光雄、西1金村嘉子の皆さん。

毎月15日は  
近畿交通安全デー

## すくすく伸びる「郷土の森」の苗木

「大阪に郷土の森をつくりませんか。誰か故郷をおもむきで、集団就職のこどもたちにもきくと喜ばれ

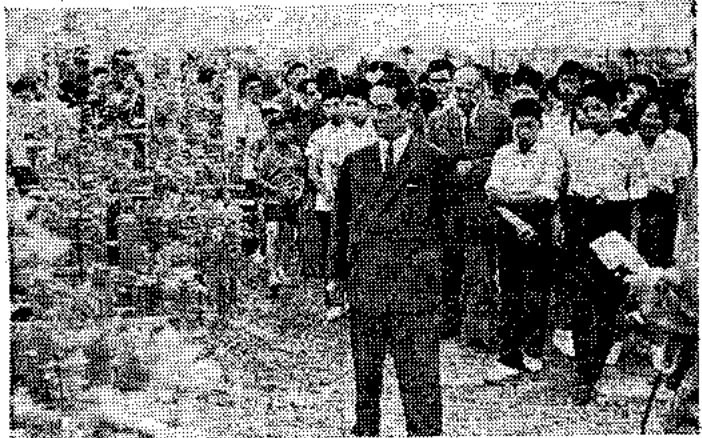
ますよ」という中馬市長の呼びかけにこたえて、この春、中国・四国・九州の16県から、それぞれ郷土の苗

木が贈られました。

この苗木は、さっそく長居公園の育成苗圃に植えられ、たいせつに育てていますが、先月12日、各県の新就職者代表80名と、雇用主や県事務所のかたがたを招いて、苗圃のひろうをしました。

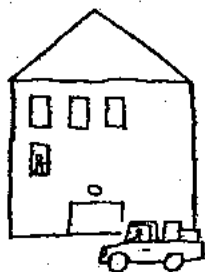
一行は、まず、満開近い城北公園のしょうぶ園と、閑園もない大阪城西の丸庭園を観光。長居公園では中馬市長から、「皆さんからいただいた苗木はこんなによくついています。皆さんもこの苗木のように、大阪の地にしっかりと根をおろし、元気にすくすくと成長してください」とのあいさつを受け、見学記念樹をいっしょに植えました。

そのあと、それぞれ自分の県の苗木の前で懐かしそうに記念撮影をし



就職のこどもたちと郷土の森育成苗圃を見る中馬市長

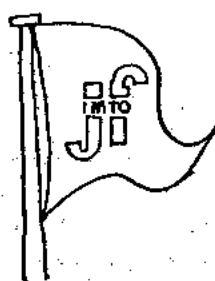
### 商工業の企業診断のおすすめ



経済の高度成長や自由貿易の進展につれて各企業間の格差はますます大きくなり、一方、不渡手形の発生や倒産が相次いでいます。このような不況時を乗り切るには、企業経営の合理化、近代化をはかって中小企業の体質改善をはかることが必要です。大阪市では、各部門の権威者におねがいして商・工業の企業診断を無料で行なっています。どしどしご利用ください。

▶申込場所…経済局企業診断課 ②03-2261、大阪市内工貿易相談所 大阪駅前第1生命ビル2階 ③341-0090 各区役所市民係、各地区の工業会(工業の場合のみ)

### 工作機械見本市への出品申込

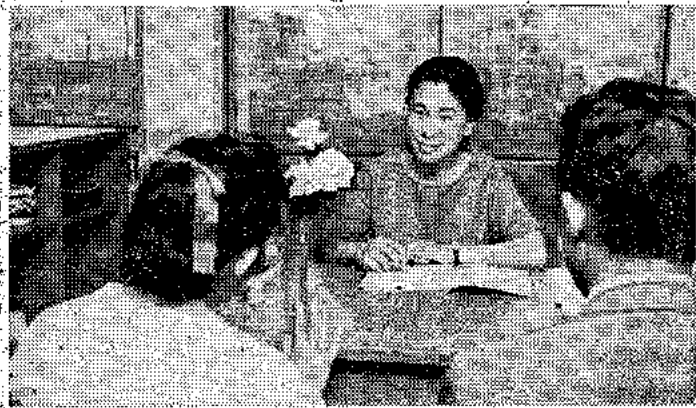


来年10月15日から26日までの12日間、第3回日本国際工作機械見本市が大阪国際見本市港第1会場で開催されます。出品ご希望のかたは早めにお申込みください。

▶申込受付…今年9月1日から満小間になり次第締切  
▶展示場使用料…1小間(2.5×3m)につき10万円  
申込みと照会は大坂国際見本市委員会事務局(東区内本町橋詰町国際見本市会館内、②941-2661)へ。

# 良縁を結婚相談所で

これまで常設の北市民館内結婚相談所のほかに、各区役所でも結婚相談を受けていましたが、週1回のため、連絡も悪く、婚約率も低いなど



社会福祉会館内に新設の南結婚相談所

## 聞きたい 見たい 市政のこんなこと

「市政についてこんなことが知りたい」「市民はこんなことを知りたい」と思われることを、お聞かせください。市政だよりやラジオ・テレビの広報番組に取り上げた分には粗品をさしあげます。あて先は市役所広報課内「聞きたい 見たい 市政のこんなこと係」。



### パケットさんとシェリー市長 都市提携について

◇…都市提携とは 規模や性格のよく似た2つの都市が、人種や国境を越えた友情によって固く結ばれ、文化や経済の交流を通じて互いの理解を深め、国際親善と世界の平和に役だてようとするもので、友情によって結ばれた都市を姉妹都市といひます。

◇…大阪市とサンフランシスコ市とは昭和32年(1957)10月7日、都市提携式を行ない、姉妹都市になりました。今年の10月で8年になります。その間、友好関係も深まり、2つの都市の結びつきは、いっそう固くなっています。

◇…友情は永遠に 都市提携をして以来、市長の相互都市訪問、青少年親善使節団の派遣や資料交換が続けられています。ミス・シスター・シティの交換も行なわれ、ことしも近くリンカーン高校生マーガレット・パケットさんが来阪されます。

◇…大阪からはちょうちんや鯉の

ぼり、人形、樹木、パンピなどを贈呈。シスコからは、ケーブルカー、版画、リカオン(犬科、ヨーロッパ狼に似ている)などが贈られてきました。リカオンは天王寺動物園の山犬舎で元気にしています。学校間も姉妹校になるものが多く文通や図画交換など楽しい交流をしています。

◇…今後は、両市の関係をさらに密接なものにするため、文化、経済その他あらゆる方面において親善を深めていきたいと思ひます。【西成区塩崎正司さんのリクエスト】



町かどで市民の声をきく

### 市民とともに18年

◇…したえず市民の声を聞き、たえず市民に市政の動きを知っていただく—これが市政民主化の第1歩である。このような信念から、昭和22年7月、全国に先がけて、市役所内にPR専門の窓口がひらかれ、その後、各区役所内にも市民相談室が設けられるなど仕組みもだんだん拡充、公聴・広報の両面にわたっていっそうの努力を続けています。

いろいろと不便をおかけする点がありました。

そこで先月から区役所の結婚相談を統合して、社会福祉会館内に新しく常設の結婚相談所を設け 毎日受け付けをして、より広い範囲から、より良い人を選んでいただけるよう行き届いたお世話をする事になりました。

便利のよい方を、お気がるにご利用ください。

▶南結婚相談所(天王寺区石ヶ辻町社会福祉会館内 ☎761-6931)

▶北結婚相談所(北区天神橋6 北市民館内 ☎351-2244)

・受付時間 日曜を除く毎日朝9時から夕方まで。

なお、各区役所でも、市民相談室を結婚相談所紹介の窓口として、簡単な問い合わせをうかがったり、申込み書類をお渡ししています。

◇…公聴電話は202-4455 創設以来18年間に公聴課や区の市民相談室によせられた「市民の声」は、投書・電話・来訪・街頭相談などによるものすべてを合わせて約21万件にも上り昨年1年間だけで2万1千余件となっています。

◇…公聴課では、これらの声は即決即答できるもの以外はすべて関係先に連絡して解決に努力してもらうとともに、解決できないものについても、その理由を書くなど、必ずお返事をする事にしています。

◇…その他、随時、街頭相談や市政懇談会を催したり、モニター調査や世論調査を行ない、市民の声がより多く市政に生かされるように努めています。

◇…公聴・広報は車の両輪 民主政治は世論政治といわれます。そしてよりよい世論はより正しく知ることから生まれます。

◇…広報課では、新聞・ラジオ・テレビなどの報道機関とたえず密接な連絡をとり、取材の便宜をはかってその周知にご協力をいただくとともに下段広告欄のように、市政だよりの発行、ラジオ・テレビPR番組の放送、ニュース映画の上映、市政展示場の開設をはじめ、騒音、交通事故の防止などの市民運動のPRも行なっています。

◇…市政の窓として、この上にもご利用ください。【東住吉区北田辺、中西まさおさんのリクエスト】

## もよおし

### 婦人のための夏期大学講座

市立大学と教育委員会では、ことしも、次の要領で婦人のための夏期大学講座を開きます。

開講日=7月27・29日 8月3・5・6の5日間。午後1時~4時15分。演題=計画のたて方。くらし

と社会保障、妻の歴史、中国の現代文学、赤ちゃんの手術、家庭における人間関係、ベトナム戦争と日本経済、放射線の障害についてなど。会場=市立婦人会館(天王寺区上汐町、6☎771-8423)。無料。申込みは往復はがきに住所・氏名・年齢を書いて大阪都市協会(北区普根崎上1北区役所内)へ、定員200名。

### 母子家庭の中学生に学習会

学習期間…8月2日~15日、午前9時30分~午後1時。学習内容…英・数を主にした学習のほか、社会施設見学、レクリエーションなど。会場…市立愛光会館(東区谷町3)無料。昼食も会館で用意します。申込み…希望者が直接愛光会館(市電馬場町西へ約150m北側)へ。詳細お問い合わせは☎941-2052。

★市大家政学部の夏期公開講座…今月22日午後1時から関電ホールで。『涼しい衣生活』山本直成教授、『子供の創造性を育てよう』山松質文教授、『くもの紡織』大井良次教授の講演と、映画『季節の野菜』しながら氏張切る』を上映。入場無料。

★大阪城天守閣夜間開館…午後9時まで、入場券発売は8時半まで。大人50円、中学生40円、小人20円。雨天・荒天は中止。8月31日まで。

★第13回朝顔品評会…7月23~27日 天王寺公園東入口。1日約350鉢。

## 区だより

◆此花区…区役所・保健所合同庁舎が先月7日から新庁舎で業務を始めています。四貫島大通3丁目(市電四貫島大通3丁目)☎462-1331。



新築の此花区役所保健所合同庁舎

◆西淀川区…学童による朝顔展。7月26~29日 区役所講堂。区内11小学校児童に1戸1鉢運動と理科教育の一環として丹精こめた約200鉢と観察記録の写真を展示。

◆旭区…第3回朝顔品評会が7月30日、新森小路公園で開かれます。新森小路地区公園愛護会が主催。

◆阿倍野区…今月10日から区役所講堂を区役所付設会館として、みなさんにご利用いただけます。午前9時~午後9時。料金は8000円から。お申込みは、区役所庶務係へ。

◆住吉区…区内の下水処理区域が広がりました。東加賀屋町1~4、中加賀屋町4、西加賀屋町4、北島町のいずれも1部です。

★大そうじの手伝いなど学生アルバイトの求人…市立大学学生経済生活相談室、☎692-1231へ。

なくそう交通事故 No.104 交通局

## 花子さん



## 声

★市民の声は区役所市民相談室または市役所公聴課202-4455へ

### 生理汚物の仕末に困っている

【問】私の家は水洗便所で、女家族が多く、生理汚物の仕末に頭をいためています。よい処分方法はないのでしょうか。(東区一婦人)

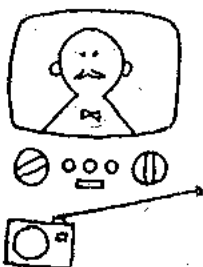
【答】最近、水に溶ける良質の生理用品も多く町で売られています。中には、不良品があり、つまることがありますので、信用のあるお店で相談してお求めください。しかし、何かの理由で、在来のものお使いになられる場合には、清掃局主出張所(西成区玉出本通3、☎651-2488・3589)へ、電話かハガキでご連絡ください。その日か翌日には係員が収集にうかがいます。なるべくかさ小さく包装しておいていただくとお助かります。料金は0.07立方(約40立方)につき100円です。

なお、同所では、尿衣などの汚物や犬猫の死体などもそれぞれ料金をいただいております。

## 固定資産税 都市計画税

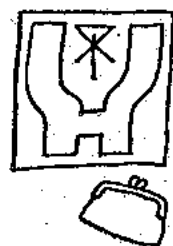
第2期分の納期限は7月26日。銀行・郵便局・区役所へ

## 広報についてのご意見を… <粗品進呈>



- ★市政だより(月刊)について
- ★ラジオ「市政ジョッキー・市民とともに」について(毎週日曜・午前10時15分~30分、MBS毎日放送)
- ★テレビ「米朝の親子クイズ」について(毎週土曜・午後6時~6時15分、朝日放送テレビ)
- ★ニュース映画「カメラ・ルポ」について(毎月中旬ごろ、常設館封切)
- ★市政展示場(市役所4階)についてご意見、ご要望、お気づきの点、何でも結構です。7月31日までに、市役所広報課あてにご投書くださったかた100名様に、抽せん粗品をさしあげます。

## 国保被保険者の皆さんへ



この4月に、国保被保険者の皆さんに改訂された保険料と40年度の特別措置である保険料の軽減のしかたなどをお知らせしましたが、そのうち次の点が変わりました。

- 1、保険料の軽減の実施を早くします  
軽減の実施ははじめ8月から10月ごろの間の予定をしていましたが、時期をくりあげて近く順次皆さんのお手もとに軽減された保険料をお知らせすることができます。
- 2、申告書を早く出してください  
軽減のための所得申告書はまだ受付けています。軽減は申告の早い方から行ないますので、申告をしていただかなければならないかたで、まだのかたは早くお出ください。

★くわしいことは区役所保険課でおたずねください。