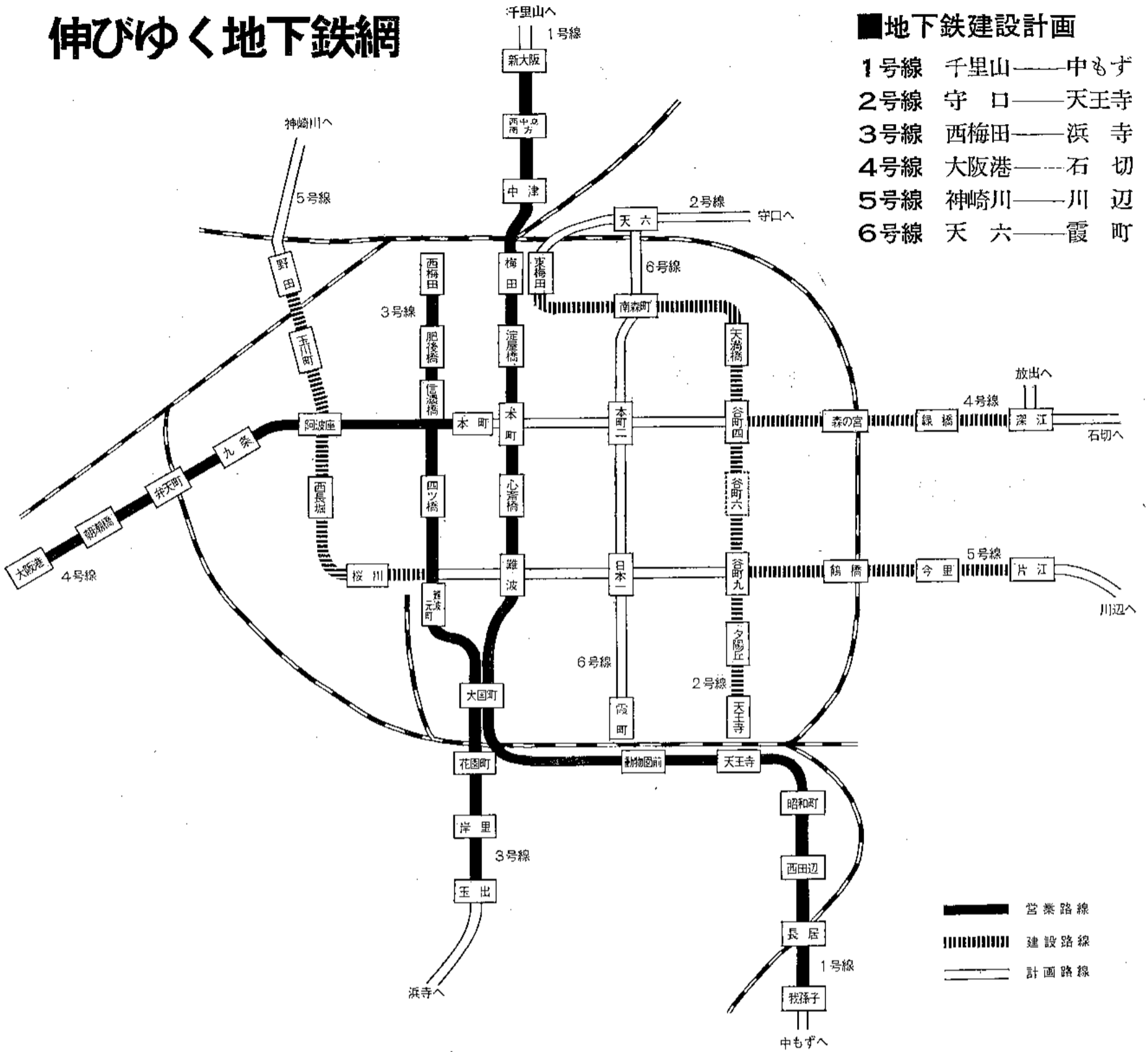
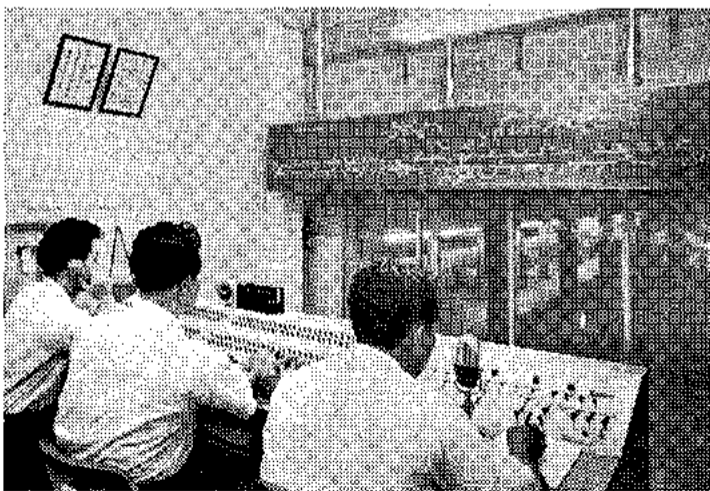


伸びゆく地下鉄網



地下鉄3号線〈西梅田—大国町〉開通



グラフィックパネルで運転司令（大国町駅）

ラッシュ時は 2分半間隔で運転

地下鉄3号線〈西梅田—大国町〉が、10月1日、開通しました。途中駅は肥後橋、信濃橋、四ツ橋、なんば元町で、大国町駅では1号線とホ

ームで連絡し、信濃橋駅と4号線の本町駅とは構内で連絡しています。西梅田—大国町—玉出間を4両編成で、ラッシュ時は2分30秒間隔、昼間は4分間隔で運転し、西梅田—大国町間4.9kmを約10分で、西梅田—玉出は約16分で走ります。

新設各駅は、天井に吸音テックスを張って反響を消すほか、西梅田駅では車両モーターの熱気をホーム下から吸い取って、蒸風呂のような暑さを防ぎます。各駅とも機能的な明るい駅です。

ますます伸びる 地下鉄網

3号線の開通で、1号線の混雑もいくぶん楽になりましたが、さらに市民の足を伸ばすため、上図のとおり引き続き地下鉄建設を進めています。

昨年秋の1号線〔梅田—新大阪〕4号線〔弁天町—本町〕の延長開通に続いて、今月3号線〔西梅田—大国町〕が開通し、さらに2号線〔東梅田—天王寺〕、4号線〔谷町4—深江〕、5号線〔野田—難波・谷町9—片江(新深江)〕間の工事を引き続いて進めるとともに、近く6号線〔天六—霞町〕が着工の運びになる予定といったふうに、地下鉄建

設は、今までの4~5倍程度もピッチが上がっています。

道路もお化粧直し

なお、地下鉄3号線の建設を機会に、地上道路の南北線も、皆様のご理解とご協力で、市電をとりはずし、すっきりとした完全舗装の近代

道路に生まれ変わり地下街道路もできることになり、着々工事を進めています。ご期待いただくとともに、沿道の皆さん、ご通行の皆さんには工事何かとごめいわくをおかけしますが、あすの都市交通を確保するために、地下鉄・道路の建設にこそのご協力をお願いいたします。

新設の地下鉄3号線各駅と主要駅間の料金表(円)

西梅田	20	20	30	30	40	40	50	30	40	30	20	30	40	30	40	50	60	50	40	30	40	50	60	
	肥後橋	20	20	30	30	40	40	50	30	40	30	20	30	40	30	40	50	60	50	40	30	40	50	60
		信濃橋	20	20	30	30	40	40	50	30	40	30	20	30	40	30	40	50	60	50	40	30	40	50
			四ツ橋	20	20	30	30	40	40	50	30	40	30	20	30	40	30	40	50	60	50	40	30	40
				なんば元町	20	20	30	30	40	40	50	30	40	30	20	30	40	30	40	50	60	50	40	30
					大国町	20	20	30	30	40	40	50	30	40	30	20	30	40	30	40	50	60	50	40
						玉出	20	20	30	30	40	40	50	30	40	30	20	30	40	30	40	50	60	50
							新大阪	20	20	30	30	40	40	50	30	40	30	20	30	40	30	40	50	60
								梅田	20	20	30	30	40	40	50	30	40	30	20	30	40	30	40	50
									本町	20	20	30	30	40	40	50	30	40	30	20	30	40	30	40
										なんば	20	20	30	30	40	40	50	30	40	30	20	30	40	30
											天王寺	20	20	30	30	40	40	50	30	40	30	20	30	40
												我孫子	20	20	30	30	40	40	50	30	40	30	20	30
													大阪港	20	20	30	30	40	40	50	30	40	30	20

万国博大阪開催正式に決まる

日本初の、そしてアジア地域で最初の万国博覧会が、いよいよ5年後の昭和45年(1970年)の春から6カ月間、郊外の千里丘陵で開かれることが正式に決定しました。

「オリンピックは体力の競争、万国博は頭脳の競争である」とか「万国博は世界の文化と産業の祭典」とかいはわれているように、国際的な行事のなかでも最大の規模を持つものです。地元大阪としては、この万国博覧会開催は大きな喜びであると同時に、これを實現し、成功させる重

大な責務をになったわけです。

万国博とは

1928年にパリで締結された国際博覧会規約の規定によると「国または国が認める団体が主催する国際的な博覧会で、参加国が人類の文化・産業などの成果を競うもので、入場の際には、バイヤーと一般観覧者との間に原則として差別を設けないもの」とされています。

万国博は、国際見本市と異なり、商取引を主眼とするものではなく、

人類の文化・産業などの進歩や成果について誇示し、世界の理解を深め、科学技術の進歩普及に努めるもので、そこに万国博と国際見本市との根本的な差があります。

万国博は、1851年にロンドンで開かれたのが最初で、1世紀余の歴史をもちます。1910年ごろまではちょうど世界が科学と近代産業の開発期にあたり、万国博も機械文明を誇示する傾向が強かったのですが、第1次大戦後は芸術の分野が、さらに第2次大戦後は、戦争の悲惨な体験から人間性の尊重が強くうたわれるようになったのが特色です。

日本の国力を示す絶好の機会

万国博の目的は、世界各国の産業文化の成果を一堂に展示することによって、諸国間の相互理解と生活文化の交流を深め、世界の平和と繁栄に役立たせることにあります。

わが国でこれを開催することは、日本を広く世界に理解してもらい、伝統ある文化と高度の産業、技術水準を示すことによって、国際間の文化交流、商品や技術の輸出の飛躍的な拡大、国際観光の大幅な促進が期待できると同時に、国全体の経済開発、社会開発に及ぼす効果は計り知れないものがあります。さらに、国際社会において日本がアジアの代表

的な国として確固たる地位と実力を築く絶好の機会でもあるわけです。

また、日本万国博は、ヨーロッパ、アメリカ地域以外での初めての万国博であり、東西両文明の融合という意味でもその役割は大きく、戦後の万国博で毎回きめられているテーマの選定も、こうした点を考慮してきめられることでしょう。

地元大阪の責任は重い

万国博はもちろん国をあげての大行事で、近く政府、地元地方公共団体、財界が一体となった日本万国博覧会協会が設立されることになっていますが、入場者は東京オリンピックの10倍に当る3000万人、外国人も100万人以上と予想されており、その運営はオリンピックよりもはるかにむずかしいといわれています。公期ひとつをとってみても、オリンピックのわずか15日間に対し、万国博は6カ月です。また現在は試算の段

階ですが、直接経費だけでも1200億円、関連公共投資を含めると1兆円を越すとされています。5年先とはいえ、こうした計画は先手先手と進めて行くことが必要です。昔、自由貿易で栄え、現在は産業経済の主要な地位を占める大阪が万国博開催地としての役割をになうのも当然といえますが、それだけに責任は重いといわなければなりません。

急ぐ道路と地下鉄の整備

万国博までに特に整備が急がれるのは道路と地下鉄です。市の中心を東西に走る大幹線築港深江線の貨物御堂筋線の吹田までの延長、第2阪神間道の市内部分の全通。地下鉄は別掲のとおり3号線西梅田～大國町間が開通し、現在工事中の他の路線も急ピッチです。その他空港・港湾・上下水道・公園・宿泊施設・文化施設施設の整備も急がれています。

やがて万国博が開催されるときには、大阪は近畿圏の中心として、近代的な能率の高い都市としてよそおいをととのえているに違いありません。



万国博の大阪開催決定を祝う市役所前の大看板

開催年	名称・会場	テーマ	面積(万㎡)	入場者(万人)
1958・昭33	ブラッセル万国博	科学文明とヒューマニズム	200	4200
1962・昭37	シャトル21世紀博覧会	宇宙時代の人類	30	1000
1964・昭39 ～65・昭40	ニューヨーク世界博	理解を通じての世界	260	予想 6700
1967・昭42	カナダ万国博(モントリオール)	人間とその世界	317	3000
1970・昭45	日本万国博(大阪)	?	330	3000

交通・水道の決算を報告

交通・水道・工業用水道の3公営企業会計の昭和39年度の決算が9月市会に報告されました。

交通事業

収 益	174.2632
-)費用	222.7403
欠 損	△48.4771
+)繰越欠損	△64.0318
欠損累計	△112.5089

交通事業の損益収支は、上記のように、昭和39年度だけで約48億円の赤字、前年度からの繰越赤字を加えますと、累計113億円に近い赤字となっています。

39年度の赤字の内訳を見ますと、市電が20億円余、バスが20億円弱、地下鉄が6億円余、トロバスが2億円弱の順になっています。

市電・バス・トロバスの赤字は、物価や人件費が高くなったのと、自動車ラッシュで輸送能力が下がっていること、特にバスは、申請以来3年半越しの値上げが40年1月から認められたものの、この新料金は36年の原価であるため、その後の諸経費の高騰によって実施時にはすでに原価

を制しているのが最大の原因です。地下鉄の赤字も、39年の前半はまだ区間制料金でなかったのと、地下鉄建設に伴う元利支払いの増が原因です。

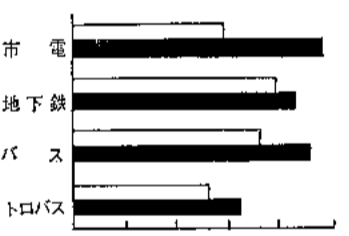
主な建設改良事業 通勤ラッシュと道路の混雑緩和のきめ手である地下鉄は、各方面のご協力のおかげできわめて順調に進み、昨秋には1号線梅田～新大阪、4号線弁天町～木町間を開通するとともに、3号線大國町～西梅田(今月開通)、2号線東梅田～谷町4、4号線谷町4～森ノ宮の建設工事を推進し、また2号線谷町4～天王寺や5号線の建設準備にも着手することができました。このほか1号線のラッシュ時の運転間隔の短縮などを含め地下鉄の建設改良には約188億円を投じました。

また、バスは新車260両を買い入れたのをはじめ輸送力の増強に9億円余を、市電・トロバスの改良整備に約1億4200万円を支出しました。

なお、ご参考までに39年度の乗客1人当りの輸送費と収入の差引を見ますと、地下鉄1.81円、トロバス2.83円、バス4.67円、市電9.36円(下図参照)と、いずれも収入よりも輸

送費の方が高く、特に路面ではその傾向が目立っています。

乗客1人当りの収入(白線)と輸送経費(黒線)の比較、単位=円



水道事業

収 益	61.4020
-)費用	68.1324
欠 損	△6.7304
+)繰越欠損金等	△1.6647
欠損累計	△8.3951

昨年度から赤字となった水道会計は、39年度にも約7億円の赤字が出ました。これに繰越赤字等を加えますと、合計約8億円もの赤字が累積したことになります。

これは、水不足を未然に防ぐため年々大規模な拡張事業を続けてきたことに伴う起債の元利の支払いや水質の悪化による薬品費などの諸経費がふえて、料金収入を大きく上回るようになったのが原因です。また、

39年度中の建設改良費は、約54億4400万円、これは37年度から着工している第8回拡張事業の庭園浄水場設備や配水場設備、あるいは送配水管設備、用地取得などに46億6800万円、水質悪化に対応するための浄水設備の改良、水の出をよくするための配水管の布設などに7億7600万円を支出したものです。

工業用水道事業

収 益	9.6556
-)費用	9.6556
損益	0

地盤沈下対策として工業用水道の拡張をすすめ、現在第3・4・5回拡張事業の推進につとめています。



ビルの2階から2階へも通じる阿倍野歩道橋

開通した「阿倍野歩道橋」

近畿日本鉄道と天王寺ステーションビルディング両社のご寄付で、「阿倍野歩道橋」ができました。

新歩道橋は、近鉄百貨店の北側歩道と天王寺ステーションビルの南側をつなぐとともに、北端で西に折れて駅前広場にも通じるL字型で、4カ所に昇降階段がとりつけられてい

るほか、近鉄百貨店と天王寺ステーションビルの2階にもそれぞれ直接連絡しています。

1日に3万台の自動車と12万人の横断歩行者でごったがえしていたこの地点も、歩道橋の完成で車も人もスムーズに安全に通行できるようになりました。

大阪市中小企業特別融資のごあんない



	対 象	資金使途	金額・期間	利率・信用保証料率	担保・保証人	受付期間 取扱銀行
特別融資 (運転資金)	市内で1年以上 商工業その他事業 を営む中小企業者	商品原材料の仕入 その他諸経費の支 払資金	1企業 100万円以内 特別の場合 200万円以内 1カ年以内	融資利率日歩2銭3厘 信用保証料率 融資額 30万円以内 日歩2厘5毛 30超～50万円 3厘 50超～100万円 3厘8毛 100万円超 4厘	無担保 (50万円以内・特別 100万円以内) 個人 法人 連帯保証人2名 有担保 (50万円超) 個人 法人 連帯保証人1名 2名 担保不動産・有価証券のみ	常時受付 協和・大和・三和 住友・富士・大阪 の各銀行
特別小企業融資 (無担保)	市内で3年以上 事業を営む 【市税・所帯税】 (法人税)事業税 を完納している従 業員5人(商業) 17以下は2人 以上の小企業者	事業資金 土地・建 物の新規購入また は新築資金は原則 として認めません	1企業 30万円以内 2カ年以内	融資利率 日歩2銭3厘(1カ年以内) 日歩2銭4厘(1カ年超) 信用保証料率 日歩2厘5毛	なし	

★受付とお問合せ…大阪市経済局金融課、各区役所市民課及び東淀川・住吉・東住吉の各区役所出張所、大阪市信用保証協会・同協会兩出張所



東成区西今里町2丁目に完成した小児保健センター

小児保健センターが完成

ベッドは100床、精密検査や訓練的治療も

生まれながらにして心身に障害のある子どもや病気で発育がおくれている子どもたちのために、昨年5月から工費4億円で、東成区西今里町2丁目に工事を急いでいた「市立小児保健センター」が完成し、今月末からひらく予定です。

鉄筋コンクリート地下1階、地上5階、塔屋2階というりっぱなもので、診察科目は内・外・眼・神経・耳鼻いんこう・循環器・放射線・臨

床検査科、言語指導室。病床は未熟児用18、幼児用42、学童用40、合計100床が設けられています。

発育途上にある小児は、検査・治療・手術などすべての面で成人とはちがった気の配り方が必要なのに、小児内科のほかは、片すみにおかれていました。こうした、欠点をのぞき、病気が生まれつき心身に障害のある子どもの健全な育成をはかるため、精密診断や教育訓練的治療など

があわせてできる、わが国でもはじめての小児保健サービスの施設です。

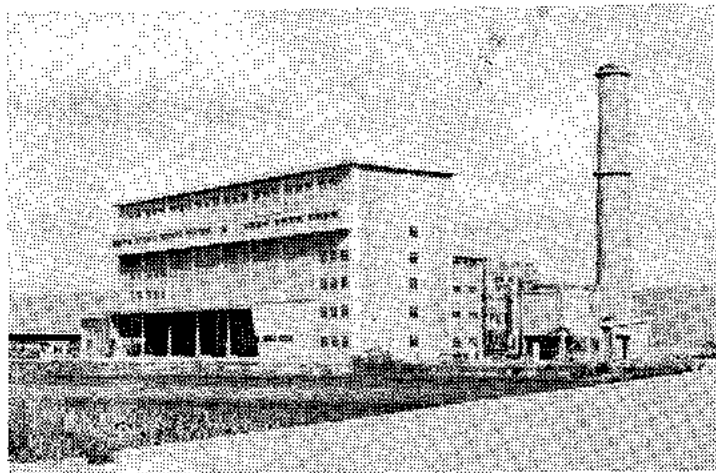
この施設には、原則として他の医療機関（病院・保健所・学校医・一般診療所）からの紹介があった人だけを診察することになっていて、すべて予約制で受け付けます。これ以外の人で診察ご希望のかたは、早い目に申し込んでおいてください。☎976-0071~2。

城東に新鋭のごみ焼却施設

清掃局城東工場が城東区茨田焼野町にできあがりました。昨年1月から工費13億円をかけて工事を進めていたもので、1日450tのごみを焼却処分することができます。

38年開設した住吉工場は同年開かれた米國機械学会でも非常な評判になりましたが、この新工場も、住吉工場やデロール式の西淀工場と同じように、装置もすべて機械化され、遠隔操作、中央管理方式を採用していますので、作業が清潔で、能率的です。また、ばい煙・悪臭・汚水などについても高性能の集じん装置や汚水処理装置などもとりつけていますので、公害の心配はまったくありません。

すでにできている西淀・住吉・大正の3工場と合わせますと、全市か



城東区茨田焼野町に完成した清掃局城東工場

らでる2445tのごみのうち約63% (37%は埋立て) の1540tが焼却できることになりました。清掃局では理想的な工場の全量焼却をめざして、いま建設中の八尾工場のほか1~2カ所のごみ焼却場をつくり、3

年後には全量を焼却処分する計画をたてています。

なお、地元の皆さんに長らくごめいわくをおかけしていた大正工場の旧工場と寝屋川工場は老朽のため8月末で閉鎖しました。

文化祭・読書週間の催し

■文化祭と文芸大会

11月3日の文化の日を中心に、大阪府・市が共同で「大阪文化祭」を開催します。多数ご参加ください。

▷大阪文化祭祝典

文化賞・芸術賞の贈呈。記念公演「みんなで軽音楽を」=学校・職場のアマチュア軽音楽団出演。特別出演=芦野宏とアンサンブル・ミュゼット。11月3日、午後1時。フェスティバルホール。入場無料。

▷短歌大会 10月24日、午後1時。北区堂島上2、毎日新聞社講堂。

▷俳句大会 11月13日、午後2時。中ノ島、中央公会堂。

▷川柳大会 11月27日、午後5時。市電京阪東口前、大手前会館。席題当口発表。兼題は実力者・現金・特ダネ・土。各題ごとにハガキ1枚に2句、住所・氏名・雅号を書き11月10日までに、北区中ノ島大阪市教育委員会内大阪文化祭川柳大会係へ。

■中央図書館の読書週間

夜も長くなって、読書のシーズンが来ました。市立中央図書館では、読書週間(10月27日~11月9日)にあたり、次の記念行事を開催します。お気がるにご参加ください。

▷優秀科学映画会

10月27日：シーサイドファイア他2

10月28日：動物の生態他2

10月29日：20世紀の紫他2

いずれも午後2時・3時の2回上映

▷こども会

映画「裸の王様」上映。こどものための本も紹介します。

10月31日、午後3~4時30分。

▷1日館長

図書館開館記念日の11月1日午前10時~午後2時、「1日館長」としてことしは、浪花千栄子さんをお招きしています。

▷第8回名著にししむ会

今回は京大教授高安国世氏がゲーテ「若きヴェルテルの悩み」について話されます。11月6日、午後2~4時。

▷第17回著者は語る会

著者と読者を親しく結ぶ会。11月20日、午後2~4時。講師未定。

▷主婦の本棚第2集完成

読書週間に機会に主婦の本棚第2集を発行しました。いそがしい主婦のかたでも楽しく読めて、勉強にもなり、PTAの読書会にも適した良書100冊を選んで紹介しています。ご希望のかたは、大阪ホームライブラリー普及会(東区北浜4トッパンセールズ内☎203-5621)へお問い合わせください。1部50円。

▷団体見学歓迎

読書週間に館内の団体見学を歓迎いたします。ご利用ください。西区北堀江御池通2☎531-0551。

農地報償金が支給されます

戦後の農地改革で農地を買収された旧地主に報償金が支給されます。

▷請求できる人 ①農地の被買収者(昭和40年3月31日以前に死亡のときは、配偶者・子・孫・父母に限る。4月1日以後に死亡のときは相続人など一般承継人)。②被買収者である法人・団体(解散しているときは一般承継人)。

▷支給額 被買収農地が1畝~1反未満は一律に1万円、1反以上は反当りで、1町まで2万円、2町まで1万円、3町まで6000円、3町以上2000円で、最高100万円まで。無利子の記名国債(1反未満は5年、1反以上は10年の均等償還)で支給されます。

この報償金は、昭和42年3月31日までに請求しないと支給されませんので、お忘れのないように、区役所農事係か市民係でおたずねのうえ、請求の手続きをしてください。

ビル荒らすドブネズミ

地下鉄やビルの工事のためか地下に住んでいた大きなドブネズミが最近ビルや飲食店街へ進出しています。近代的なビルはネズミにとって全く快適な別天地なのです。2重壁のビル内はその間のパイプを伝って

行動し、地下には食堂があって食物は豊富、冷暖房完備で住心地は満点です。このごろは、ずうずうしくなって、人の顔にも驚かないネズミもいます。

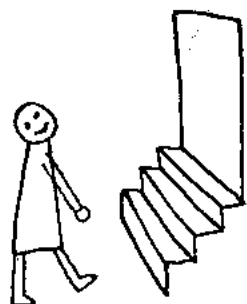
このやっかいなネズミを退治するためには、ふたつきのゴミ箱を使用して食物を残さないようにしたうえクマリン製剤・黄燐製剤・ノルボルマイド製剤などを使用するといでしょう。各保健所でも専門指導員がおりますのでご相談ください。

11月はネズミ取り月間です。みんなで協力してネズミのいない、住みよい環境にしましょう。

小児マヒ予防接種

保健所では今月11~29日に小児マヒの生ワクチンの接種を無料で行ないます。日と場所は回覧でお知らせします。服用する人は39年4月1日~40年6月30日までに生れた赤ちゃんで、初めてか2回目のかたです。なお39年6月30日までに生まれた赤ちゃんは今回が最終です。発熱・下痢・痲痺・病後・アレルギー体質・けいれん性体質・いちじるしく栄養状態の悪い赤ちゃんのほか、種痘後2週間以上は服用できません。母子手帳を忘れずに持参ください。

■ 選挙人名簿を見ましょう



9月に実施した選挙資格調査によって「新しい名簿」ができあがります。

名簿にのっていないと、選挙のときに投票できません。間違いや、名簿もれのかたは、この期間内にお申し出ください。

対象…昭和20年12月21日以前に生まれ、本年6月15日以前から引きつづき市内に住んでおられるかた
日時・場所…11月5~19日(土・日曜も)午前8時30分~午後5時/区役所調査係

■ 第36回 市施設見学会



★水道通水70周年・動物園創設50周年記念
日時…11月10日(水)・11日(木)

市役所前午前9時半発 午後4時半着
見学先…陸窪浄水場一大阪城菊の祭典一天王寺動物園
申込み…往復ハガキに希望日と住所・氏名・年令(2人づれど希望のかたは、同伴者の住所・氏名・年令も)を書いて、
北区中ノ島1 大阪市役所公聴部へ
定員…300名 会費…無料 締切り…10月31日
・多数のときは抽せんし、参加票をお送りします。
・団体はご遠慮ください。