

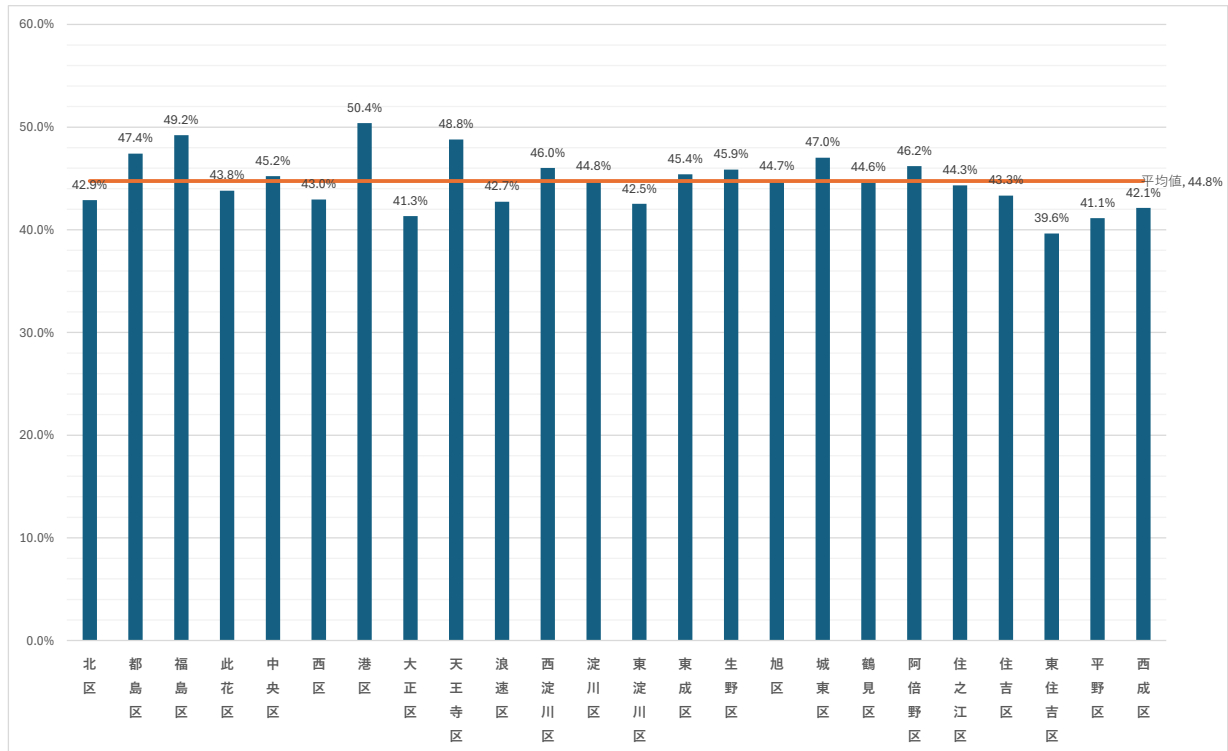
【大阪市全体での各問の詳細分析】

問1：区役所では、区政会議をはじめ、区民アンケート調査、意見箱の設置など、区民の意見やニーズを把握するために様々な取組を行っています。あなたは、区役所がそうした取組を通じて区民の意見やニーズを把握していると思いますか。

属性	回答者数					回答者数 合計	肯定的 意見 割合				
	①	②	③	④	⑤			■ 思う	■ どちらかといえば思う	■ あまり思わない	■ 思わない
全体	1248	5511	6909	1435		15103	44.8%	8.3%	36.5%	45.7%	9.5%
性別	男性	586	2112	2618	690	6006	44.9%	9.3%	35.2%	43.6%	11.5%
	女性	614	3215	3978	664	8471	45.2%	7.2%	38.0%	47.0%	7.8%
年齢	18～29歳	102	492	544	146	1284	46.3%	7.9%	38.3%	42.4%	11.4%
	30～39歳	89	702	819	183	1793	44.1%	5.0%	39.2%	45.7%	10.2%
	40～49歳	120	806	1051	219	2196	42.2%	5.5%	36.7%	47.9%	10.0%
	50～59歳	118	917	1319	285	2639	39.2%	4.5%	34.7%	50.0%	10.8%
	60～69歳	152	863	1270	215	2500	40.6%	6.1%	34.5%	50.8%	8.6%
	70～79歳	353	1063	1256	229	2901	48.8%	12.2%	36.6%	43.3%	7.9%
	80歳以上	304	643	606	147	1700	55.7%	17.9%	37.8%	35.6%	8.6%
居住年数	1年未満	90	313	295	77	775	52.0%	11.6%	40.4%	38.1%	9.9%
	1～10年	333	1721	2136	441	4631	44.4%	7.2%	37.2%	46.1%	9.5%
	10年以上	812	3446	4427	909	9594	44.4%	8.5%	35.9%	46.1%	9.5%
子育て	している	138	1036	1075	213	2462	47.7%	5.6%	42.1%	43.7%	8.7%
	していない	1065	4367	5719	1203	12354	44.0%	8.6%	35.3%	46.3%	9.7%

- 全体では、「あまり思わない」が最も高く45.7%、次いで「どちらかといえば思う」が36.5%、「思わない」が9.5%となった。「肯定的意見割合」の割合は44.8%
- 性別で「肯定的意見割合」を見ると、「女性」が45.2%で、「男性」の44.9%を上回った。
- 年齢で「肯定的意見割合」を見ると、「80歳以上」が最も高く55.7%、次いで「70～79歳」が48.8%、「18～29歳」が46.3%となった。
- 居住年数で「肯定的意見割合」を見ると、「1年未満」が最も高く52.0%、次いで「10年以上」が44.4%、「1～10年」が44.4%となった。
- 子育てで「肯定的意見割合」を見ると、「している」が47.7%で、「していない」の44.0%を上回った。

<肯定的意見>



- 各区の「肯定的意見」の平均値は44.8%となった。
- 区別で「肯定的意見」を見ると、「港区」が最も高く50.4%、次いで「福島区」が49.2%、「天王寺区」が48.8%となった。

【大阪市全体での各問の詳細分析】

問2：あなたは、区役所が区民の意見やニーズを把握するための取組として、次のうちどれが最も効果的だと思いますか。

属性		回答者数						回答者数合計
		① 区民アンケート調査	② 意見箱の設置	③ 区長や地域担当者と区民との対話型の取組	④ SNS (X (旧Twitter)、フェイスブックなど) の活用	⑤ 区政会議	⑥ その他	
全体		5385	2077	2844	3851	156	428	14741
性別	男性	2156	702	1222	1536	90	172	5878
	女性	3021	1285	1476	2175	61	227	8245
年齢	18～29歳	366	93	133	659	11	14	1276
	30～39歳	555	141	208	801	16	39	1760
	40～49歳	722	218	290	851	23	64	2168
	50～59歳	877	352	441	819	22	93	2604
	60～69歳	911	388	574	468	29	69	2439
	70～79歳	1177	555	766	180	28	78	2784
	80歳以上	743	317	414	57	27	66	1624
居住年数	1年未満	265	72	107	300	7	19	770
	1～10年	1546	550	697	1583	48	112	4536
	10年以上	3542	1435	2013	1956	100	291	9337
子育て	している	846	220	352	942	22	48	2430
	していない	4438	1809	2409	2879	132	367	12034

属性		回答割合						回答者数合計
		① 区民アンケート調査	② 意見箱の設置	③ 区長や地域担当者と区民との対話型の取組	④ SNS (X (旧Twitter)、フェイスブックなど) の活用	⑤ 区政会議	⑥ その他	
全体		36.5%	14.1%	19.3%	26.1%	1.1%	2.9%	14741
性別	男性	36.7%	11.9%	20.8%	26.1%	1.5%	2.9%	5878
	女性	36.6%	15.6%	17.9%	26.4%	0.7%	2.8%	8245
年齢	18～29歳	28.7%	7.3%	10.4%	51.6%	0.9%	1.1%	1276
	30～39歳	31.5%	8.0%	11.8%	45.5%	0.9%	2.2%	1760
	40～49歳	33.3%	10.1%	13.4%	39.3%	1.1%	3.0%	2168
	50～59歳	33.7%	13.5%	16.9%	31.5%	0.8%	3.6%	2604
	60～69歳	37.4%	15.9%	23.5%	19.2%	1.2%	2.8%	2439
	70～79歳	42.3%	19.9%	27.5%	6.5%	1.0%	2.8%	2784
	80歳以上	45.8%	19.5%	25.5%	3.5%	1.7%	4.1%	1624
居住年数	1年未満	34.4%	9.4%	13.9%	39.0%	0.9%	2.5%	770
	1～10年	34.1%	12.1%	15.4%	34.9%	1.1%	2.5%	4536
	10年以上	37.9%	15.4%	21.6%	20.9%	1.1%	3.1%	9337
子育て	している	34.8%	9.1%	14.5%	38.8%	0.9%	2.0%	2430
	していない	36.9%	15.0%	20.0%	23.9%	1.1%	3.0%	12034

- 全体では、「区民アンケート調査」が最も高く36.5%、次いで「SNS (X (旧Twitter)、フェイスブックなど) の活用」が26.1%、「区長や地域担当者と区民との対話型の取組」が19.3%となった。
- 性別で「区民アンケート調査」を見ると、「男性」が36.7%で、「女性」の36.6%を上回った。
- 年齢で「区民アンケート調査」を見ると、「80歳以上」が最も高く45.8%、次いで「70～79歳」が42.3%、「60～69歳」が37.4%となった。
- 居住年数で「区民アンケート調査」を見ると、「10年以上」が最も高く37.9%、次いで「1年未満」が34.4%、「1～10年」が34.1%となった。
- 子育てで「区民アンケート調査」を見ると、「していない」が36.9%で、「している」の34.8%を上回った。

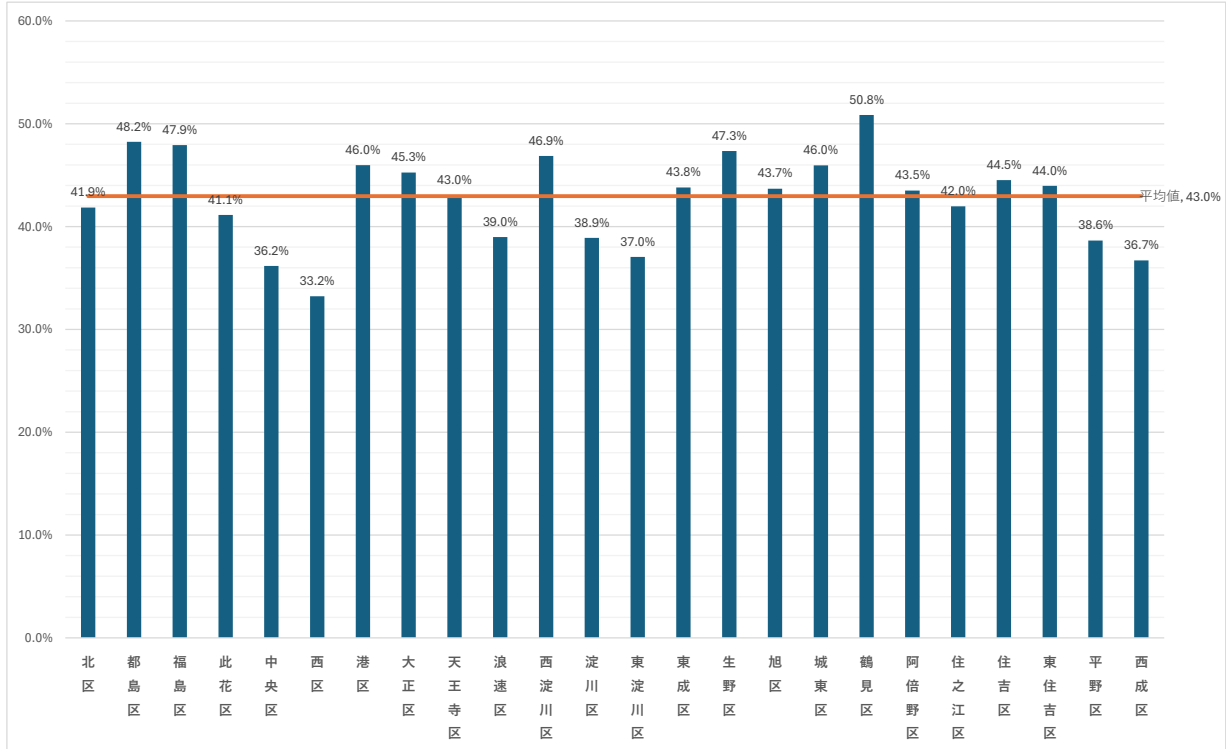
【大阪市全体での各問の詳細分析】

問3：区の様々な取組（施策・事業・イベントなど）について、区の広報紙、ホームページ、X（旧Twitter）・フェイスブックなどにより、区役所から情報発信をおこなっています。必要な時に必要な情報が届いていると思いますか。

属性	回答者数					回答者数 合計	肯定的 意見 割合	■ 思う ■ どちらかといえば思う ■ あまり思わない ■ 思わない ■ 知らない					
	①	②	③	④	⑤			■ 思う	■ どちらかといえば思う	■ あまり思わない	■ 思わない	■ 知らない	
全体	1349	5074	5221	1127	2180	14951	43.0%	9.0%	33.9%	34.9%	7.5%	14.6%	
性別	男性	510	1810	2146	541	909	5916	39.2%	8.6%	30.6%	36.3%	9.1%	15.4%
	女性	790	3077	2849	523	1154	8393	46.1%	9.4%	36.7%	33.9%	6.2%	19.5%
年齢	18～29歳	91	282	417	104	370	1264	29.5%	7.2%	22.3%	33.0%	8.2%	29.3%
	30～39歳	106	529	605	150	383	1773	35.8%	6.0%	29.8%	34.1%	8.5%	21.6%
	40～49歳	136	727	795	151	374	2183	39.5%	6.2%	33.3%	36.4%	6.9%	17.1%
	50～59歳	147	858	1023	243	358	2629	38.2%	5.6%	32.6%	38.9%	9.2%	13.6%
	60～69歳	169	931	913	185	272	2470	44.5%	6.8%	37.7%	37.0%	7.5%	11.0%
	70～79歳	383	1104	959	180	240	2866	51.9%	13.4%	38.5%	33.5%	6.3%	8.4%
	80歳以上	309	619	473	109	167	1677	55.3%	18.4%	36.9%	28.2%	6.5%	10.0%
居住年数	1年未満	73	204	240	69	180	766	36.2%	9.5%	26.6%	31.3%	9.0%	23.5%
	1～10年	347	1404	1667	362	801	4581	38.2%	7.6%	30.6%	36.4%	7.9%	17.5%
	10年以上	921	3432	3269	689	1190	9501	45.8%	9.7%	36.1%	34.4%	7.3%	12.5%
子育て	している	196	914	832	169	347	2458	45.2%	8.0%	37.2%	33.8%	6.9%	14.1%
	していない	1109	4072	4277	936	1807	12201	42.5%	9.1%	33.4%	35.1%	7.7%	14.8%

- 全体では、「あまり思わない」が最も高く34.9%、次いで「どちらかといえば思う」が33.9%、「知らない」が14.6%となった。「肯定的意見割合」の割合は43.0%
- 性別で「肯定的意見割合」を見ると、「女性」が46.1%で、「男性」の39.2%を上回った。
- 年齢で「肯定的意見割合」を見ると、「80歳以上」が最も高く55.3%、次いで「70～79歳」が51.9%、「60～69歳」が44.5%となった。
- 居住年数で「肯定的意見割合」を見ると、「10年以上」が最も高く45.8%、次いで「1～10年」が38.2%、「1年未満」が36.2%となった。
- 子育てで「肯定的意見割合」を見ると、「している」が45.2%で、「していない」の42.5%を上回った。

<肯定的意見>



- 各区の「肯定的意見割合」の平均値は43.0%となった。
- 区別で「肯定的意見割合」を見ると、「鶴見区」が最も高く50.8%、次いで「都島区」が48.2%、「福島区」が47.9%となった。

【大阪市全体での各問の詳細分析】

問4：あなたはこの1年間に、区役所に対して、日常生活に関する相談や要望を行ったことはありますか。

属性		回答者数					回答者数 合計	肯定的 意見 割合	■ ある		■ ない	
		①	②	③	④	⑤			割合	割合		
全体		1826	13199				15025	12.2%	12.2%		87.8%	
性別	男性	747	5201				5948	12.6%	12.6%		87.4%	
	女性	987	7441				8428	11.7%	11.7%		88.3%	
年齢	18～29歳	113	1165				1278	8.8%	8.8%		91.2%	
	30～39歳	242	1524				1766	13.7%	13.7%		86.3%	
	40～49歳	215	1968				2183	9.8%	9.8%		90.2%	
	50～59歳	252	2391				2643	9.5%	9.5%		90.5%	
	60～69歳	316	2167				2483	12.7%	12.7%		87.3%	
	70～79歳	407	2476				2883	14.1%	14.1%		85.9%	
	80歳以上	270	1424				1694	15.9%	15.9%		84.1%	
居住年数	1年未満	112	653				765	14.6%	14.6%		85.4%	
	1～10年	638	3965				4603	13.9%	13.9%		86.1%	
	10年以上	1066	8500				9566	11.1%	11.1%		88.9%	
子育て	している	339	2094				2433	13.9%	13.9%		86.1%	
	していない	1444	10848				12292	11.7%	11.7%		88.3%	

- 全体では、「ない」が最も高く87.8%、次いで「ある」が12.2%となった。
- 性別で「ない」を見ると、「女性」が88.3%で、「男性」の87.4%を上回った。
- 年齢で「ない」を見ると、「18～29歳」が最も高く91.2%、次いで「50～59歳」が90.5%、「40～49歳」が90.2%となった。
- 居住年数で「ない」を見ると、「10年以上」が最も高く88.9%、次いで「1～10年」が86.1%、「1年未満」が85.4%となった。
- 子育てで「ない」を見ると、「していない」が88.3%で、「している」の86.1%を上回った。

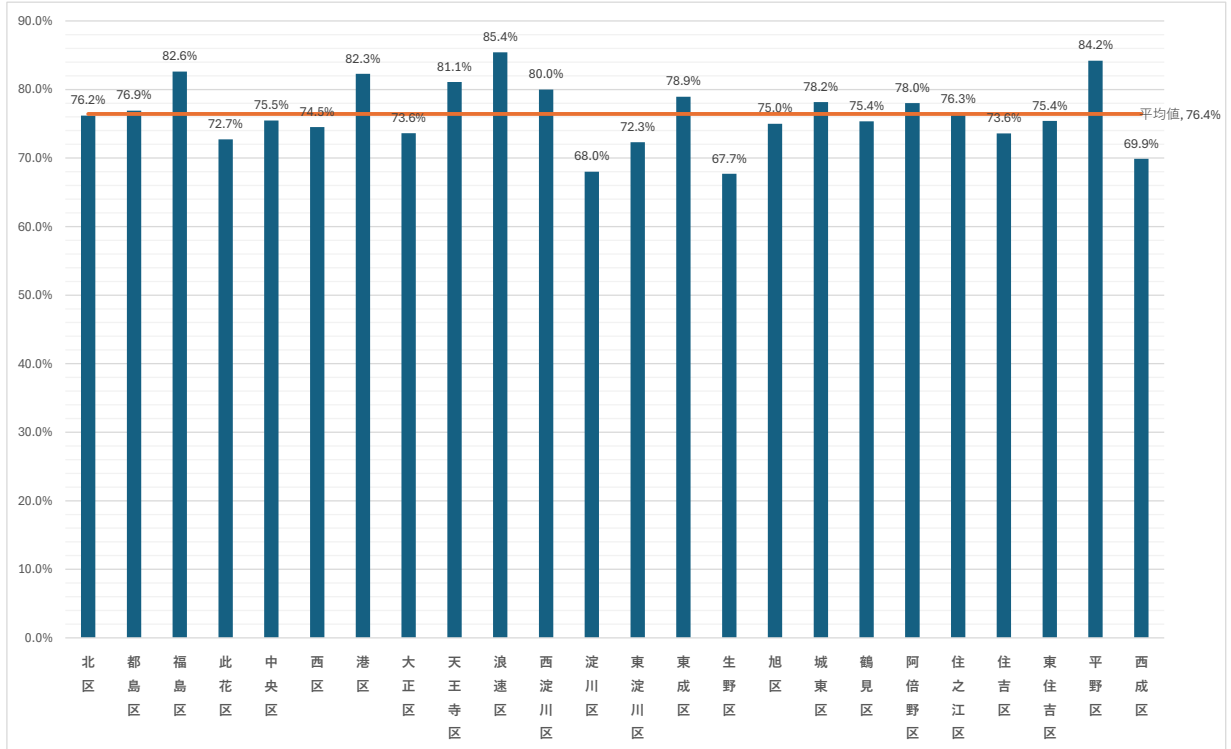
【大阪市全体での各問の詳細分析】

問5：【問4で「1.ある」と回答の方】あなたは、日常生活に関する相談や要望を行った際、区役所は区民に身近な窓口として、適切に対応したと感じましたか。

属性	回答者数					回答者数 合計	肯定的 意見 割合				
	①	②	③	④	⑤			■感じた	■どちらかといえば感じた	■あまり感じなかった	■感じなかった
全体	645	594	276	106		1621	76.4%	39.8%	36.6%	17.0%	6.5%
性別	男性	266	260	98	43	667	78.9%	39.9%	39.0%	14.7%	6.4%
	女性	353	308	159	57	877	75.4%	40.3%	35.1%	18.1%	6.5%
年齢	18～29歳	44	43	15	6	108	80.6%	40.7%	39.8%	13.9%	5.6%
	30～39歳	98	80	32	15	225	79.1%	43.6%	35.6%	14.2%	6.7%
	40～49歳	66	77	40	17	200	71.5%	33.0%	38.5%	20.0%	8.5%
	50～59歳	76	86	37	20	219	74.0%	34.7%	39.3%	16.9%	9.1%
	60～69歳	92	107	53	19	271	73.4%	33.9%	39.5%	19.6%	7.0%
	70～79歳	147	124	66	19	356	76.1%	41.3%	34.8%	18.5%	5.3%
	80歳以上	116	77	33	9	235	82.1%	49.4%	32.8%	14.0%	3.8%
居住年数	1年未満	48	34	15	5	102	80.4%	47.1%	33.3%	14.7%	4.9%
	1～10年	248	195	92	39	574	77.2%	43.2%	34.0%	16.0%	6.8%
	10年以上	346	364	167	62	939	75.6%	36.8%	38.8%	17.8%	6.6%
子育て	している	133	118	44	23	318	78.9%	41.8%	37.1%	13.8%	7.2%
	していない	496	460	230	80	1266	75.5%	39.2%	36.3%	18.2%	6.3%

- 全体では、「感じた」が最も高く39.8%、次いで「どちらかといえば感じた」が36.6%、「あまり感じなかった」が17.0%となった。「肯定的意見割合」の割合は76.4%
- 性別で「肯定的意見割合」を見ると、「男性」が78.9%で、「女性」の75.4%を上回った。
- 年齢で「肯定的意見割合」を見ると、「80歳以上」が最も高く82.1%、次いで「18～29歳」が80.6%、「30～39歳」が79.1%となった。
- 居住年数で「肯定的意見割合」を見ると、「1年未満」が最も高く80.4%、次いで「1～10年」が77.2%、「10年以上」が75.6%となった。
- 子育てで「肯定的意見割合」を見ると、「している」が78.9%で、「していない」の75.5%を上回った。

<肯定的意見>



- 各区の「肯定的意見」の平均値は76.4%となった。
- 区別で「肯定的意見」を見ると、「浪速区」が最も高く85.4%、次いで「平野区」が84.2%、「福島区」が82.6%となった。

【大阪市全体での各問の詳細分析】

問6：【問5で「3.あまり感じなかった」、「4.感じなかった」と回答の方】  
 区役所は、区民に身近な窓口として、適切に対応したと感じないのはなぜですか。

属性		回答者数								回答者数合計
		① 説明がわかり づらかったか ら	② 相談内容を 理解して もらえ なかったから	③ 説明の 内容に 納得でき なかったから	④ 行く先々で 他の窓口へ 行くように 案内された から	⑤ 待ち時間が 長かった から	⑥ 職員の 言葉使いや 態度を 不快に 感じたから	⑦ 職員の みだしなみを 不快に 感じたから	⑧ その他	
全体		53	76	103	79	73	93	6	82	313
性別	男性	18	37	45	28	30	30	1	28	117
	女性	30	34	49	43	36	57	3	51	175
年齢	18～29歳	6	5	6	5	3	6	1	5	18
	30～39歳	8	10	13	14	13	15	0	12	42
	40～49歳	10	12	16	14	8	17	1	17	49
	50～59歳	6	8	10	13	10	17	0	14	48
	60～69歳	12	11	22	9	13	14	1	15	55
	70～79歳	7	18	23	12	17	12	3	13	67
	80歳以上	4	12	12	11	9	11	0	5	33
居住年数	1年未満	3	1	6	5	7	5	0	4	17
	1～10年	23	31	34	28	24	34	3	30	109
	10年以上	27	44	63	46	42	54	3	47	186
子育て	している	13	16	21	14	13	21	1	20	60
	していない	40	59	80	64	59	70	5	61	249

属性		回答割合								回答者数合計
		① 説明がわかり づらかったか ら	② 相談内容を 理解して もらえ なかったから	③ 説明の 内容に 納得でき なかったから	④ 行く先々で 他の窓口へ 行くように 案内された から	⑤ 待ち時間が 長かった から	⑥ 職員の 言葉使いや 態度を 不快に 感じたから	⑦ 職員の みだしなみを 不快に 感じたから	⑧ その他	
全体		16.9%	24.3%	32.9%	25.2%	23.3%	29.7%	1.9%	26.2%	313
性別	男性	15.4%	31.6%	38.5%	23.9%	25.6%	25.6%	0.9%	23.9%	117
	女性	17.1%	19.4%	28.0%	24.6%	20.6%	32.6%	1.7%	29.1%	175
年齢	18～29歳	33.3%	27.8%	33.3%	27.8%	16.7%	33.3%	5.6%	27.8%	18
	30～39歳	19.0%	23.8%	31.0%	33.3%	31.0%	35.7%	0.0%	28.6%	42
	40～49歳	20.4%	24.5%	32.7%	28.6%	16.3%	34.7%	2.0%	34.7%	49
	50～59歳	12.5%	16.7%	20.8%	27.1%	20.8%	35.4%	0.0%	29.2%	48
	60～69歳	21.8%	20.0%	40.0%	16.4%	23.6%	25.5%	1.8%	27.3%	55
	70～79歳	10.4%	26.9%	34.3%	17.9%	25.4%	17.9%	4.5%	19.4%	67
	80歳以上	12.1%	36.4%	36.4%	33.3%	27.3%	33.3%	0.0%	15.2%	33
居住年数	1年未満	17.6%	5.9%	35.3%	29.4%	41.2%	29.4%	0.0%	23.5%	17
	1～10年	21.1%	28.4%	31.2%	25.7%	22.0%	31.2%	2.8%	27.5%	109
	10年以上	14.5%	23.7%	33.9%	24.7%	22.6%	29.0%	1.6%	25.3%	186
子育て	している	21.7%	26.7%	35.0%	23.3%	21.7%	35.0%	1.7%	33.3%	60
	していない	16.1%	23.7%	32.1%	25.7%	23.7%	28.1%	2.0%	24.5%	249

- 全体では、「説明の内容に納得できなかったから」が最も高く32.9%、次いで「職員の言葉使いや態度を不快に感じたから」が29.7%、「⑧その他」が26.2%となった。
- 性別で「説明の内容に納得できなかったから」を見ると、「男性」が38.5%で、「女性」の28.0%を上回った。
- 年齢で「説明の内容に納得できなかったから」を見ると、「60～69歳」が最も高く40.0%、次いで「80歳以上」が36.4%、「70～79歳」が34.3%となった。
- 居住年数で「説明の内容に納得できなかったから」を見ると、「1年未満」が最も高く35.3%、次いで「10年以上」が33.9%、「1～10年」が31.2%となった。
- 子育てで「説明の内容に納得できなかったから」を見ると、「している」が35.0%で、「していない」の32.1%を上回った。

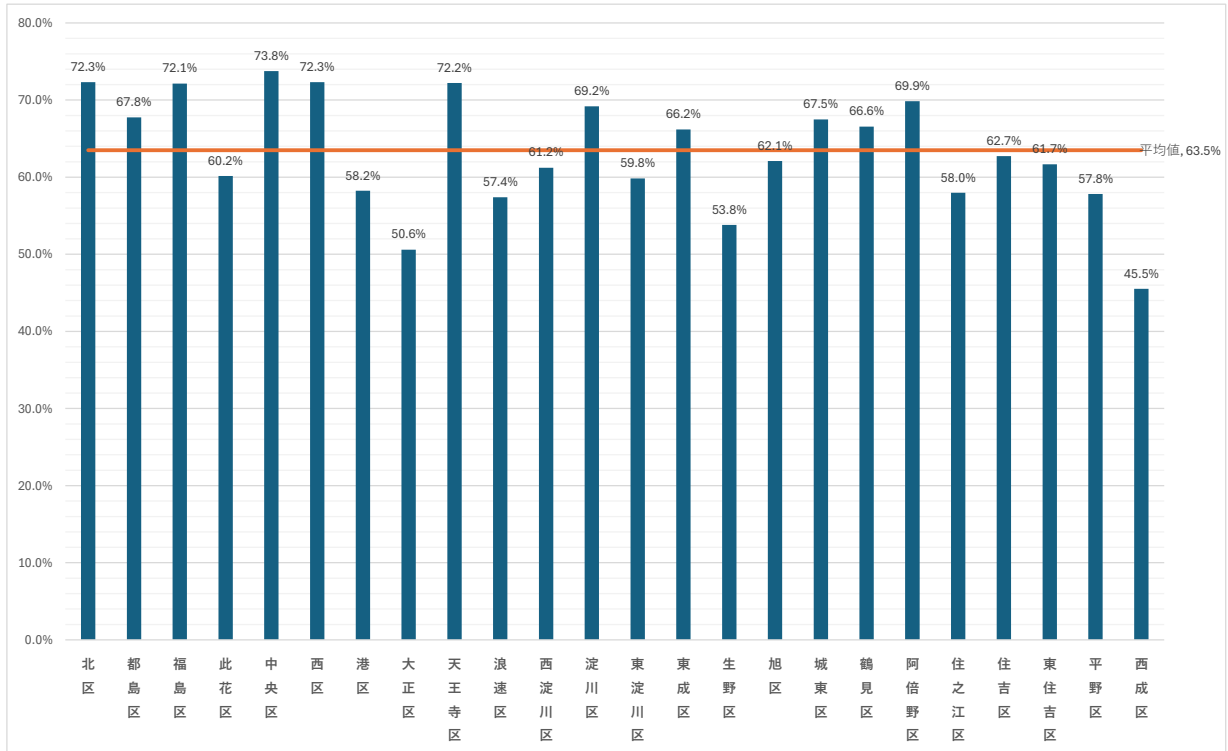
【大阪市全体での各問の詳細分析】

問7：あなたは、「SDGs」をご存知でしたか。

属性	回答者数					回答者数 合計	肯定的 意見 割合	■ SDGsを知っていた ■ SDGsという言葉は聞いたことがあった、又はロゴを見たことがあった ■ 存在を知らなかった
	①	②	③	④	⑤			
全体	9475	2679	2768			14922		63.5% 18.0% 18.5%
性別	男性	3628	1174	1098		5900		61.5% 19.9% 18.6%
	女性	5478	1388	1520		8386		65.3% 16.6% 18.1%
年齢	18～29歳	932	246	96		1274		73.2% 19.3% 7.5%
	30～39歳	1361	262	153		1776		76.6% 14.8% 8.6%
	40～49歳	1699	326	167		2192		77.5% 14.9% 7.6%
	50～59歳	1962	434	244		2640		74.3% 16.4% 9.2%
	60～69歳	1704	429	349		2482		68.7% 17.3% 14.1%
	70～79歳	1355	633	864		2852		47.5% 22.2% 30.3%
	80歳以上	409	342	869		1620		25.2% 21.1% 53.6%
居住年数	1年未満	507	136	121		764		66.4% 17.8% 15.8%
	1～10年	3134	791	651		4576		68.5% 17.3% 14.2%
	10年以上	5779	1738	1970		9487		60.9% 18.3% 20.8%
子育て	している	1900	369	185		2454		77.4% 15.0% 7.5%
	していない	7457	2268	2474		12199		61.1% 18.6% 20.3%

- 全体では、「SDGsを知っていた」が最も高く63.5%、次いで「存在を知らなかった」が18.5%、「SDGsという言葉は聞いたことがあった、又はロゴを見たことがあった」が18.0%となった。
- 性別で「SDGsを知っていた」を見ると、「女性」が65.3%で、「男性」の61.5%を上回った。
- 年齢で「SDGsを知っていた」を見ると、「40～49歳」が最も高く77.5%、次いで「30～39歳」が76.6%、「50～59歳」が74.3%となった。
- 居住年数で「SDGsを知っていた」を見ると、「1～10年」が最も高く68.5%、次いで「1年未満」が66.4%、「10年以上」が60.9%となった。
- 子育てで「SDGsを知っていた」を見ると、「している」が77.4%で、「していない」の61.1%を上回った。

【SDGsを知っていた】



- 各区の「SDGsを知っていた」の平均値は63.5%となった。
- 区別で「SDGsを知っていた」を見ると、「中央区」が最も高く73.8%、次いで「北区、西区」が72.3%、「天王寺区」が72.2%となった。

【大阪市全体での各問の詳細分析】

問8：【問7で「1.SDGsを知っていた」と回答の方】あなたは、普段の生活において、SDGsをどの程度意識して行動していますか。

属性		回答者数					回答者数合計	肯定的意見割合	■常に意識している ■よく意識している ■たまに意識している ■意識していない			
		①	②	③	④	⑤			■常に意識している	■よく意識している	■たまに意識している	■意識していない
全体		741	2533	5001	893		9168	8.1%	27.6%	54.5%	9.7%	
性別	男性	271	875	1875	491		3512	7.7%	24.9%	53.4%	14.0%	
	女性	440	1554	2939	368		5301	8.3%	29.3%	55.4%	6.9%	
年齢	18～29歳	37	180	520	179		916	4.0%	19.7%	56.8%	19.5%	
	30～39歳	65	240	807	226		1338	4.9%	17.9%	60.3%	16.9%	
	40～49歳	116	371	999	171		1657	7.0%	22.4%	60.3%	10.3%	
	50～59歳	143	566	1022	169		1900	7.5%	29.8%	53.8%	8.9%	
	60～69歳	133	550	877	76		1636	8.1%	33.6%	53.6%	4.6%	
	70～79歳	182	477	579	51		1289	14.1%	37.0%	44.9%	4.0%	
	80歳以上	61	138	166	18		383	15.9%	36.0%	43.3%	4.7%	
居住年数	1年未満	33	104	284	71		492	6.7%	21.1%	57.7%	14.4%	
	1～10年	214	728	1746	381		3069	7.0%	23.7%	56.9%	12.4%	
	10年以上	488	1686	2941	440		5555	8.8%	30.4%	52.9%	7.9%	
子育て	している	119	415	1102	217		1853	6.4%	22.4%	59.5%	11.7%	
	していない	602	2085	3843	673		7203	8.4%	28.9%	53.4%	9.3%	

- 全体では、「たまに意識している」が最も高く54.5%、次いで「よく意識している」が27.6%、「意識していない」が9.7%となった。
- 性別で「たまに意識している」を見ると、「女性」が55.4%で、「男性」の53.4%を上回った。
- 年齢で「たまに意識している」を見ると、「30～39歳、40～49歳」が最も高く60.3%、次いで「18～29歳」が56.8%、「50～59歳」が53.8%となった。
- 居住年数で「たまに意識している」を見ると、「1年未満」が最も高く57.7%、次いで「1～10年」が56.9%、「10年以上」が52.9%となった。
- 子育てで「たまに意識している」を見ると、「している」が59.5%で、「していない」の53.4%を上回った。



【大阪市全体での各問の詳細分析】

問9：【問8で「1.常に意識している」、「2.よく意識している」、「3.たまに意識している」と回答の方】あなたが取り組んだことのある、SDGsを意識した行動はどのようなものですか。

属性	回答者数																	回答者数合計	
	① マイバッグを持ち歩く	② マイボトルを持ち歩く	③ マイカトラリー (フォーク、スプーンなど)を持ち歩く	④ 人がいない部屋の照明はこまめに消す	⑤ 簡易包装の商品を選ぶ	⑥ 食器を洗う時は水の使用量を意識する	⑦ 食べ物は食べられる分だけ買う	⑧ 買い物は地元でする	⑨ ごみの分別をしっかりとする	⑩ 道端などのごみを拾う	⑪ 食料や飲料を消費する(ローリング・ストック)	⑫ 家具の転倒防止対策をする	⑬ トイレが使えないときのために凝固剤を備蓄する	⑭ ウォーキングなど健康のために運動する	⑮ フェアトレードの商品を購入する	⑯ 家庭内で家事や育児を分担する	⑰ その他		
全体	7505	4189	557	6528	3026	3274	4904	3648	5983	878	3551	2596	1018	3473	466	1213	632	8104	
性別	男性	2556	1079	127	2269	804	1034	1647	1247	2189	310	1174	802	222	1341	111	452	215	2959
	女性	4660	2918	399	3998	2092	2101	3062	2234	3556	519	2220	1700	738	1990	331	701	385	4828
年齢	18～29歳	652	380	55	542	130	218	455	204	408	33	208	244	35	205	18	70	28	725
	30～39歳	1030	558	89	820	353	300	644	334	657	58	456	339	91	369	66	185	68	1093
	40～49歳	1359	781	129	1138	581	512	881	532	992	95	625	495	157	482	86	202	100	1459
	50～59歳	1579	886	132	1366	735	720	1013	759	1279	169	754	543	227	692	92	214	122	1700
	60～69歳	1420	767	92	1285	607	689	945	792	1242	213	692	457	229	753	98	231	127	1525
	70～79歳	1116	623	50	1052	474	634	733	777	1067	231	629	392	206	742	82	231	133	1212
80歳以上	314	173	8	298	128	189	208	233	312	70	178	117	66	214	19	73	50	352	
居住年数	1年未満	380	210	32	334	130	128	250	151	267	24	139	122	16	143	20	50	22	415
	1～10年	2460	1357	219	2035	906	930	1620	1036	1738	214	1140	868	288	990	158	401	189	2636
	10年以上	4624	2596	298	4124	1969	2197	3003	2437	3946	633	2257	1593	705	2316	285	751	415	5003
子育て	している	1522	838	125	1274	602	551	953	587	1094	107	747	560	183	519	110	346	96	1606
	していない	5891	3297	421	5172	2383	2679	3891	2995	4805	745	2759	2008	824	2903	348	847	521	6391

属性	回答割合																	回答者数合計	
	① マイバッグを持ち歩く	② マイボトルを持ち歩く	③ マイカトラリー (フォーク、スプーンなど)を持ち歩く	④ 人がいない部屋の照明はこまめに消す	⑤ 簡易包装の商品を選ぶ	⑥ 食器を洗う時は水の使用量を意識する	⑦ 食べ物は食べられる分だけ買う	⑧ 買い物は地元でする	⑨ ごみの分別をしっかりとする	⑩ 道端などのごみを拾う	⑪ 食料や飲料を消費する(ローリング・ストック)	⑫ 家具の転倒防止対策をする	⑬ トイレが使えないときのために凝固剤を備蓄する	⑭ ウォーキングなど健康のために運動する	⑮ フェアトレードの商品を購入する	⑯ 家庭内で家事や育児を分担する	⑰ その他		
全体	92.6%	51.7%	6.9%	80.6%	37.3%	40.4%	60.5%	45.0%	73.8%	10.8%	43.8%	32.0%	12.6%	42.9%	5.8%	15.0%	7.8%	8104	
性別	男性	86.4%	36.5%	4.3%	76.7%	27.2%	34.9%	55.7%	42.1%	74.0%	10.5%	39.7%	27.1%	7.5%	45.3%	3.8%	15.3%	7.3%	2959
	女性	96.5%	60.4%	8.3%	82.8%	43.3%	43.5%	63.4%	46.3%	73.7%	10.7%	46.0%	35.2%	15.3%	41.2%	6.9%	14.5%	8.0%	4828
年齢	18～29歳	89.9%	52.4%	7.6%	74.8%	17.9%	30.1%	62.8%	28.1%	56.3%	4.6%	28.7%	33.7%	4.8%	28.3%	2.5%	9.7%	3.9%	725
	30～39歳	94.2%	51.1%	8.1%	75.0%	32.3%	27.4%	58.9%	30.6%	60.1%	5.3%	41.7%	31.0%	8.3%	33.8%	6.0%	16.9%	6.2%	1093
	40～49歳	93.1%	53.5%	8.8%	78.0%	39.8%	35.1%	60.4%	36.5%	68.0%	6.5%	42.8%	33.9%	10.8%	33.0%	5.9%	13.8%	6.9%	1459
	50～59歳	92.9%	52.1%	7.8%	80.4%	43.2%	42.4%	59.6%	44.6%	75.2%	9.9%	44.4%	31.9%	13.4%	40.7%	5.4%	12.6%	7.2%	1700
	60～69歳	93.1%	50.3%	6.0%	84.3%	39.8%	45.2%	62.0%	51.9%	81.4%	14.0%	45.4%	30.0%	15.0%	49.4%	6.4%	15.1%	8.3%	1525
	70～79歳	92.1%	51.4%	4.1%	86.8%	39.1%	52.3%	60.5%	64.1%	88.0%	19.1%	51.9%	32.3%	17.0%	61.2%	6.8%	19.1%	11.0%	1212
80歳以上	89.2%	49.1%	2.3%	84.7%	36.4%	53.7%	59.1%	66.2%	88.6%	19.9%	50.6%	33.2%	18.8%	60.8%	5.4%	20.7%	14.2%	352	
居住年数	1年未満	91.6%	50.6%	7.7%	80.5%	31.3%	30.8%	60.2%	36.4%	64.3%	5.8%	33.5%	29.4%	3.9%	34.5%	4.8%	12.0%	5.3%	415
	1～10年	93.3%	51.5%	8.0%	77.2%	34.4%	35.3%	61.5%	39.3%	65.9%	8.1%	43.2%	32.9%	10.9%	37.6%	6.0%	15.2%	7.2%	2636
	10年以上	92.4%	51.9%	6.0%	82.4%	39.4%	43.9%	60.0%	48.7%	78.9%	12.7%	45.1%	31.8%	14.1%	46.3%	5.7%	15.0%	8.3%	5003
子育て	している	94.8%	52.2%	7.8%	79.3%	37.5%	34.3%	59.3%	36.6%	68.1%	6.7%	46.5%	34.9%	11.4%	32.3%	6.8%	21.5%	6.0%	1606
	していない	92.2%	51.6%	6.6%	80.9%	37.3%	41.9%	60.9%	46.9%	75.2%	11.7%	43.2%	31.4%	12.9%	45.4%	5.4%	13.3%	8.2%	6391

- 全体では、「マイバッグを持ち歩く」が最も高く92.6%、次いで「人がいない部屋の照明はこまめに消す」が80.6%、「ごみの分別をしっかりとする」が73.8%となった。
- 性別で「マイバッグを持ち歩く」を見ると、「女性」が96.5%で、「男性」の86.4%を上回った。
- 年齢で「マイバッグを持ち歩く」を見ると、「30～39歳」が最も高く94.2%、次いで「40～49歳、60～69歳」が93.1%、「50～59歳」が92.9%となった。
- 居住年数で「マイバッグを持ち歩く」を見ると、「1～10年」が最も高く93.3%、次いで「10年以上」が92.4%、「1年未満」が91.6%となった。
- 子育てで「マイバッグを持ち歩く」を見ると、「している」が94.8%で、「していない」の92.2%を上回った。

問10：【問9で「17.その他」と回答の方】問9の選択肢以外で、あなたが取り組んだことのある、SDGsを意識した行動はどのようなものですか。  
具体的な活動内容をお書きください。（自由記載）

※問10 自由記載の回答については、各区の集計の問10に記載

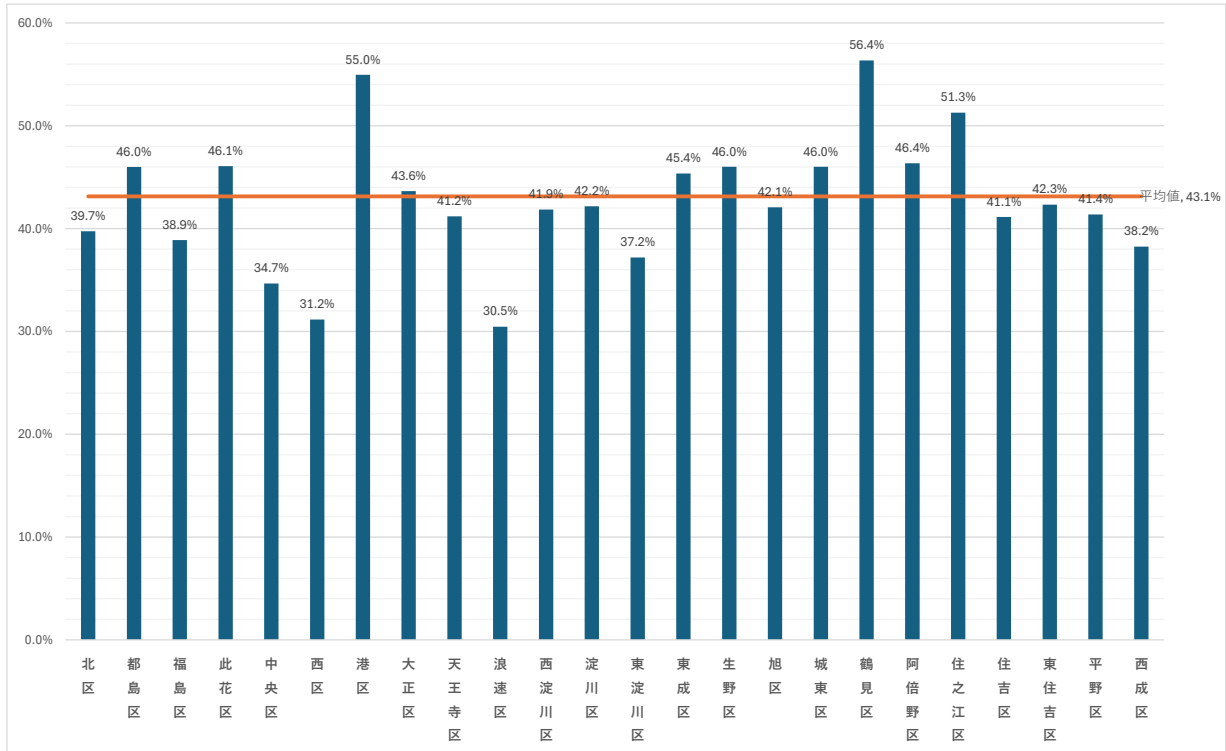
【大阪市全体での各問の詳細分析】

問11：「地域活動協議会」は、おおむね小学校区域を範囲として、自治会・町内会や子ども会、老人クラブ、PTA、NPO、企業など様々な団体が協力しながら、防災訓練や子ども向けのイベント、見守り、清掃活動、地域のまつりなど、災害時はもちろんのこと、日常的に助け合えるよう地域のまちづくりの活動に取り組んでいます。  
あなたは、「地域活動協議会」のことを知っていますか？

属性	回答者数					回答者数 合計	肯定的 意見 割合	■知っている ■知らない	
	①	②	③	④	⑤			知っている	知らない
全体	6511	8584				15095	43.1%	43.1%	56.9%
性別	男性	2235	3743			5978	37.4%	37.4%	62.6%
	女性	3976	4500			8476	46.9%	46.9%	53.1%
年齢	18～29歳	298	983			1281	23.3%	23.3%	76.7%
	30～39歳	471	1321			1792	26.3%	26.3%	73.7%
	40～49歳	791	1411			2202	35.9%	35.9%	64.1%
	50～59歳	1088	1572			2660	40.9%	40.9%	59.1%
	60～69歳	1187	1338			2525	47.0%	47.0%	53.0%
	70～79歳	1709	1186			2895	59.0%	59.0%	41.0%
居住年数	1年未満	175	596			771	22.7%	22.7%	77.3%
	1～10年	1429	3191			4620	30.9%	30.9%	69.1%
	10年以上	4861	4740			9601	50.6%	50.6%	49.4%
子育て	している	1030	1433			2463	41.8%	41.8%	58.2%
	していない	5330	7021			12351	43.2%	43.2%	56.8%

- 全体では、「知らない」が最も高く56.9%、次いで「知っている」が43.1%となった。
- 性別で「知らない」を見ると、「男性」が62.6%で、「女性」の53.1%を上回った。
- 年齢で「知らない」を見ると、「18～29歳」が最も高く76.7%、次いで「30～39歳」が73.7%、「40～49歳」が64.1%となった。
- 居住年数で「知らない」を見ると、「1年未満」が最も高く77.3%、次いで「1～10年」が69.1%、「10年以上」が49.4%となった。
- 子育てで「知らない」を見ると、「している」が58.2%で、「していない」の56.8%を上回った。

<肯定的意見>



- 各区の「肯定的意見」の平均値は43.1%となった。
- 区別で「肯定的意見」を見ると、「鶴見区」が最も高く56.4%、次いで「港区」が55.0%、「住之江区」が51.3%となった。

【大阪市全体での各問の詳細分析】

問12：【問11で「1.知っている」と回答の方】あなたが、地域活動協議会を知ったきっかけは何ですか。

属性	回答者数										回答者数合計	
	① 区の 広報紙	② 区の ホームページ、 SNS (Facebook、X (旧 Twitter) 等)	③ 地域活動協議会 の広報紙	④ 地域活動協議会 のホームペー ジ、 SNS (Facebook、X (旧 Twitter) 等)	⑤ 地域活動協議会 の活動に 携わるよう になった	⑥ ポスターや チラシを見た	⑦ イベントに 参加した	⑧ 活動している ところを 見かけた	⑨ 友人・知人 から聞いた	⑩ その他		
全体	3980	276	1529	120	780	1901	1121	1259	827	358	6374	
性別	男性	1267	98	538	50	329	611	335	435	266	133	2184
	女性	2536	169	915	66	418	1205	736	766	528	211	3898
年齢	18～29歳	127	25	33	12	10	100	45	66	29	23	294
	30～39歳	247	24	70	16	19	159	74	76	57	30	466
	40～49歳	463	52	138	23	81	234	135	167	97	52	781
	50～59歳	666	58	203	29	111	279	152	209	127	67	1068
	60～69歳	771	52	318	20	167	332	214	238	152	56	1164
	70～79歳	1101	49	501	13	255	535	326	333	221	78	1664
	80歳以上	583	15	261	7	133	252	169	166	137	48	905
居住年数	1年未満	103	12	28	6	11	59	20	32	30	11	171
	1～10年	862	77	279	42	89	502	213	239	144	65	1405
	10年以上	2986	186	1212	71	677	1333	880	980	648	278	4754
子育て	している	561	67	189	32	96	314	216	199	133	58	1019
	していない	3334	208	1305	87	661	1550	876	1036	680	284	5211

属性	回答割合										回答者数合計	
	① 区の 広報紙	② 区の ホームページ、 SNS (Facebook、X (旧 Twitter) 等)	③ 地域活動協議会 の広報紙	④ 地域活動協議会 のホームペー ジ、 SNS (Facebook、X (旧 Twitter) 等)	⑤ 地域活動協議会 の活動に 携わるよう になった	⑥ ポスターや チラシを見た	⑦ イベントに 参加した	⑧ 活動している ところを 見かけた	⑨ 友人・知人 から聞いた	⑩ その他		
全体	62.4%	4.3%	24.0%	1.9%	12.2%	29.8%	17.6%	19.8%	13.0%	5.6%	6374	
性別	男性	58.0%	4.5%	24.6%	2.3%	15.1%	28.0%	15.3%	19.9%	12.2%	6.1%	2184
	女性	65.1%	4.3%	23.5%	1.7%	10.7%	30.9%	18.9%	19.7%	13.5%	5.4%	3898
年齢	18～29歳	43.2%	8.5%	11.2%	4.1%	3.4%	34.0%	15.3%	22.4%	9.9%	7.8%	294
	30～39歳	53.0%	5.2%	15.0%	3.4%	4.1%	34.1%	15.9%	16.3%	12.2%	6.4%	466
	40～49歳	59.3%	6.7%	17.7%	2.9%	10.4%	30.0%	17.3%	21.4%	12.4%	6.7%	781
	50～59歳	62.4%	5.4%	19.0%	2.7%	10.4%	26.1%	14.2%	19.6%	11.9%	6.3%	1068
	60～69歳	66.2%	4.5%	27.3%	1.7%	14.3%	28.5%	18.4%	20.4%	13.1%	4.8%	1164
	70～79歳	66.2%	2.9%	30.1%	0.8%	15.3%	32.2%	19.6%	20.0%	13.3%	4.7%	1664
	80歳以上	64.4%	1.7%	28.8%	0.8%	14.7%	27.8%	18.7%	18.3%	15.1%	5.3%	905
居住年数	1年未満	60.2%	7.0%	16.4%	3.5%	6.4%	34.5%	11.7%	18.7%	17.5%	6.4%	171
	1～10年	61.4%	5.5%	19.9%	3.0%	6.3%	35.7%	15.2%	17.0%	10.2%	4.6%	1405
	10年以上	62.8%	3.9%	25.5%	1.5%	14.2%	28.0%	18.5%	20.6%	13.6%	5.8%	4754
子育て	している	55.1%	6.6%	18.5%	3.1%	9.4%	30.8%	21.2%	19.5%	13.1%	5.7%	1019
	していない	64.0%	4.0%	25.0%	1.7%	12.7%	29.7%	16.8%	19.9%	13.0%	5.5%	5211

- 全体では、「区の広報紙」が最も高く62.4%、次いで「ポスターやチラシを見た」が29.8%、「地域活動協議会の広報紙」が24.0%となった。
- 性別で「区の広報紙」を見ると、「女性」が65.1%で、「男性」の58.0%を上回った。
- 年齢で「区の広報紙」を見ると、「60～69歳、70～79歳」が最も高く66.2%、次いで「80歳以上」が64.4%、「50～59歳」が62.4%となった。
- 居住年数で「区の広報紙」を見ると、「10年以上」が最も高く62.8%、次いで「1～10年」が61.4%、「1年未満」が60.2%となった。
- 子育てで「区の広報紙」を見ると、「していない」が64.0%で、「している」の55.1%を上回った。

【大阪市全体での各問の詳細分析】

問13：「自治会・町内会」は、地域のお祭り、防災訓練、子どもの見守り、地域清掃など、人と人のつながりや安全・安心なまちづくりに取り組む任意団体です。  
あなたは、お住いの地域の自治会・町内会に加入していますか。

属性	回答者数					回答者数 合計	肯定的 意見 割合	■加入している ■加入していない ■分からない		
	①	②	③	④	⑤					
全体	7970	4895	2358			15223		52.4%	32.2%	15.5%
性別	男性	2958	2074	973		6005		49.3%	34.5%	16.2%
	女性	4665	2643	1260		8568		54.4%	30.8%	14.7%
年齢	18～29歳	244	629	418		1291		18.9%	48.7%	32.4%
	30～39歳	458	914	429		1801		25.4%	50.7%	23.8%
	40～49歳	970	843	409		2222		43.7%	37.9%	18.4%
	50～59歳	1420	871	383		2674		53.1%	32.6%	14.3%
	60～69歳	1593	674	265		2532		62.9%	26.6%	10.5%
	70～79歳	2022	621	275		2918		69.3%	21.3%	9.4%
	80歳以上	1220	316	164		1700		71.8%	18.6%	9.6%
居住年数	1年未満	120	417	237		774		15.5%	53.9%	30.6%
	1～10年	1427	2228	997		4652		30.7%	47.9%	21.4%
	10年以上	6368	2220	1109		9697		65.7%	22.9%	11.4%
子育て	している	1176	909	406		2491		47.2%	36.5%	16.3%
	していない	6624	3929	1914		12467		53.1%	31.5%	15.4%

- 全体では、「加入している」が最も高く52.4%、次いで「加入していない」が32.2%、「分からない」が15.5%となった。
- 性別で「加入している」を見ると、「女性」が54.4%で、「男性」の49.3%を上回った。
- 年齢で「加入している」を見ると、「80歳以上」が最も高く71.8%、次いで「70～79歳」が69.3%、「60～69歳」が62.9%となった。
- 居住年数で「加入している」を見ると、「10年以上」が最も高く65.7%、次いで「1～10年」が30.7%、「1年未満」が15.5%となった。
- 子育てで「加入している」を見ると、「していない」が53.1%で、「している」の47.2%を上回った。

【大阪市全体での各問の詳細分析】

問14：【問13で「2.加入していない」と回答の方】どのようなきっかけや情報があれば、お住いの地域の自治会・町内会に加入してもよいと考えますか？

属性		回答者数								回答者数合計
		① 自治会・町内会から勧誘されたら、加入すると思う	② 加入方法がわかれば、(自主的に)加入すると思う	③ 活動内容がわかれば、加入すると思う	④ 運営方法や会計情報がわかれば、加入すると思う	⑤ 町会費等に見合うメリットがあれば、加入すると思う	⑥ 時間・労力の負担がなければ、加入すると思う	⑦ 近隣の世帯が加入すれば、加入すると思う	⑧ その他	
全体		493	293	1264	604	1709	2386	241	629	4535
性別	男性	239	136	516	254	706	969	95	272	1938
	女性	237	154	706	324	945	1342	137	333	2438
年齢	18～29歳	46	21	166	80	309	360	18	48	610
	30～39歳	76	58	291	162	490	538	45	80	885
	40～49歳	86	59	255	120	348	488	42	93	814
	50～59歳	69	49	205	105	283	408	34	131	815
	60～69歳	60	39	159	75	170	294	30	121	621
	70～79歳	97	46	129	47	74	215	41	95	523
	80歳以上	57	19	52	11	27	76	30	57	246
居住年数	1年未満	40	25	126	57	182	234	10	35	402
	1～10年	232	156	654	323	934	1166	106	256	2115
	10年以上	220	108	480	222	587	976	123	333	1993
子育て	している	104	71	290	148	415	540	65	67	882
	していない	379	218	967	452	1287	1832	170	556	3610

属性		回答割合								回答者数合計
		① 自治会・町内会から勧誘されたら、加入すると思う	② 加入方法がわかれば、(自主的に)加入すると思う	③ 活動内容がわかれば、加入すると思う	④ 運営方法や会計情報がわかれば、加入すると思う	⑤ 町会費等に見合うメリットがあれば、加入すると思う	⑥ 時間・労力の負担がなければ、加入すると思う	⑦ 近隣の世帯が加入すれば、加入すると思う	⑧ その他	
全体		10.9%	6.5%	27.9%	13.3%	37.7%	52.6%	5.3%	13.9%	4535
性別	男性	12.3%	7.0%	26.6%	13.1%	36.4%	50.0%	4.9%	14.0%	1938
	女性	9.7%	6.3%	29.0%	13.3%	38.8%	55.0%	5.6%	13.7%	2438
年齢	18～29歳	7.5%	3.4%	27.2%	13.1%	50.7%	59.0%	3.0%	7.9%	610
	30～39歳	8.6%	6.6%	32.9%	18.3%	55.4%	60.8%	5.1%	9.0%	885
	40～49歳	10.6%	7.2%	31.3%	14.7%	42.8%	60.0%	5.2%	11.4%	814
	50～59歳	8.5%	6.0%	25.2%	12.9%	34.7%	50.1%	4.2%	16.1%	815
	60～69歳	9.7%	6.3%	25.6%	12.1%	27.4%	47.3%	4.8%	19.5%	621
	70～79歳	18.5%	8.8%	24.7%	9.0%	14.1%	41.1%	7.8%	18.2%	523
	80歳以上	23.2%	7.7%	21.1%	4.5%	11.0%	30.9%	12.2%	23.2%	246
居住年数	1年未満	10.0%	6.2%	31.3%	14.2%	45.3%	58.2%	2.5%	8.7%	402
	1～10年	11.0%	7.4%	30.9%	15.3%	44.2%	55.1%	5.0%	12.1%	2115
	10年以上	11.0%	5.4%	24.1%	11.1%	29.5%	49.0%	6.2%	16.7%	1993
子育て	している	11.8%	8.0%	32.9%	16.8%	47.1%	61.2%	7.4%	7.6%	882
	していない	10.5%	6.0%	26.8%	12.5%	35.7%	50.7%	4.7%	15.4%	3610

- 全体では、「時間・労力の負担がなければ、加入すると思う」が最も高く52.6%、次いで「町会費等に見合うメリットがあれば、加入すると思う」が37.7%、「活動内容がわかれば、加入すると思う」が27.9%となった。
- 性別で「時間・労力の負担がなければ、加入すると思う」を見ると、「女性」が55.0%で、「男性」の50.0%を上回った。
- 年齢で「時間・労力の負担がなければ、加入すると思う」を見ると、「30～39歳」が最も高く60.8%、次いで「40～49歳」が60.0%、「18～29歳」が59.0%となった。
- 居住年数で「時間・労力の負担がなければ、加入すると思う」を見ると、「1年未満」が最も高く58.2%、次いで「1～10年」が55.1%、「10年以上」が49.0%となった。
- 子育てで「時間・労力の負担がなければ、加入すると思う」を見ると、「している」が61.2%で、「していない」の50.7%を上回った。

【大阪市全体での各問の詳細分析】

問15：大阪市では、住民票の写しや戸籍謄抄本について、事前に区役所で登録手続きをしていけば、代理人や第三者への交付があった際にご本人にお知らせする制度（本人通知制度）を実施しています。

あなたはこの制度をご存知ですか。ご存知の場合、登録はされていますか。

属性	回答者数					回答者数 合計	肯定的 意見 割合	■ 知っており登録している ■ 知っていたが登録していない ■ 知らなかった		
	①	②	③	④	⑤					
全体	515	2513	12165			15193		3.4%	16.5%	80.1%
性別	男性	241	1091	4666		5998		4.0%	18.2%	77.8%
	女性	255	1304	6994		8553		3.0%	15.2%	81.8%
年齢	18～29歳	70	155	1063		1288		5.4%	12.0%	82.5%
	30～39歳	79	267	1453		1799		4.4%	14.8%	80.8%
	40～49歳	44	329	1848		2221		2.0%	4.8%	83.2%
	50～59歳	57	390	2234		2681		2.1%	4.5%	83.3%
	60～69歳	45	420	2072		2537		1.8%	16.6%	81.7%
	70～79歳	101	608	2199		2908		3.5%	20.9%	75.6%
	80歳以上	116	330	1231		1677		6.9%	19.7%	73.4%
居住年数	1年未満	50	121	607		778		6.4%	15.6%	78.0%
	1～10年	155	737	3765		4657		3.3%	15.8%	80.8%
	10年以上	308	1639	7716		9663		3.2%	17.0%	79.9%
子育て	している	78	373	2036		2487		3.1%	15.0%	81.9%
	していない	415	2084	9950		12449		3.3%	16.7%	79.9%

- 全体では、「知らなかった」が最も高く80.1%、次いで「知っていたが登録していない」が16.5%、「知っており登録している」が3.4%となった。
- 性別で「知らなかった」を見ると、「女性」が81.8%で、「男性」の77.8%を上回った。
- 年齢で「知らなかった」を見ると、「50～59歳」が最も高く83.3%、次いで「40～49歳」が83.2%、「18～29歳」が82.5%となった。
- 居住年数で「知らなかった」を見ると、「1～10年」が最も高く80.8%、次いで「10年以上」が79.9%、「1年未満」が78.0%となった。
- 子育てで「知らなかった」を見ると、「している」が81.9%で、「していない」の79.9%を上回った。

【大阪市全体での各問の詳細分析】

問16：【問15で「2.知っていたが登録はしていない」、「3.知らなかった」と回答の方】  
本人通知制度の登録についてどう思われますか。

属性	回答者数					回答者数 合計	肯定的 意見 割合	■登録しようと思う ■興味はあるが制度内容が分かりにくい ■興味はあるが登録手続きが面倒に感じる ■興味がない（自分には必要がない）			
	①	②	③	④	⑤			■登録しようと思う	■興味はあるが制度内容が分かりにくい	■興味はあるが登録手続きが面倒に感じる	■興味がない（自分には必要がない）
全体	1781	3352	5201	3843		14177		12.6%	23.6%	36.7%	27.1%
性別	男性	759	1293	1851	1682	5585		13.6%	23.2%	33.1%	30.1%
	女性	952	1888	3151	2007	7998		11.9%	23.6%	39.4%	25.1%
年齢	18～29歳	113	215	486	387	1201		9.4%	17.9%	40.5%	32.2%
	30～39歳	184	275	698	544	1701		10.8%	16.2%	41.0%	32.0%
	40～49歳	253	432	896	570	2151		11.8%	20.1%	41.7%	26.5%
	50～59歳	392	580	1009	601	2582		15.2%	22.5%	39.1%	23.3%
	60～69歳	336	625	848	608	2417		13.9%	25.9%	35.1%	25.2%
	70～79歳	308	773	847	704	2632		11.7%	29.4%	32.2%	26.7%
	80歳以上	188	430	397	405	1420		13.2%	30.3%	28.0%	28.5%
居住年数	1年未満	98	129	245	238	710		13.8%	18.2%	34.5%	33.5%
	1～10年	521	894	1715	1275	4405		11.8%	20.3%	38.9%	28.9%
	10年以上	1153	2300	3214	2307	8974		12.8%	25.6%	35.8%	25.7%
子育て	している	302	426	1031	620	2379		12.7%	17.9%	43.3%	26.1%
	していない	1451	2851	4115	3166	11583		12.5%	24.6%	35.5%	27.3%

- 全体では、「興味はあるが登録手続きが面倒に感じる」が最も高く36.7%、次いで「興味がない（自分には必要がない）」が27.1%、「興味はあるが制度内容が分かりにくい」が23.6%となった。
- 性別で「興味はあるが登録手続きが面倒に感じる」を見ると、「女性」が39.4%で、「男性」の33.1%を上回った。
- 年齢で「興味はあるが登録手続きが面倒に感じる」を見ると、「40～49歳」が最も高く41.7%、次いで「30～39歳」が41.0%、「18～29歳」が40.5%となった。
- 居住年数で「興味はあるが登録手続きが面倒に感じる」を見ると、「1～10年」が最も高く38.9%、次いで「10年以上」が35.8%、「1年未満」が34.5%となった。
- 子育てで「興味はあるが登録手続きが面倒に感じる」を見ると、「している」が43.3%で、「していない」の35.5%を上回った。



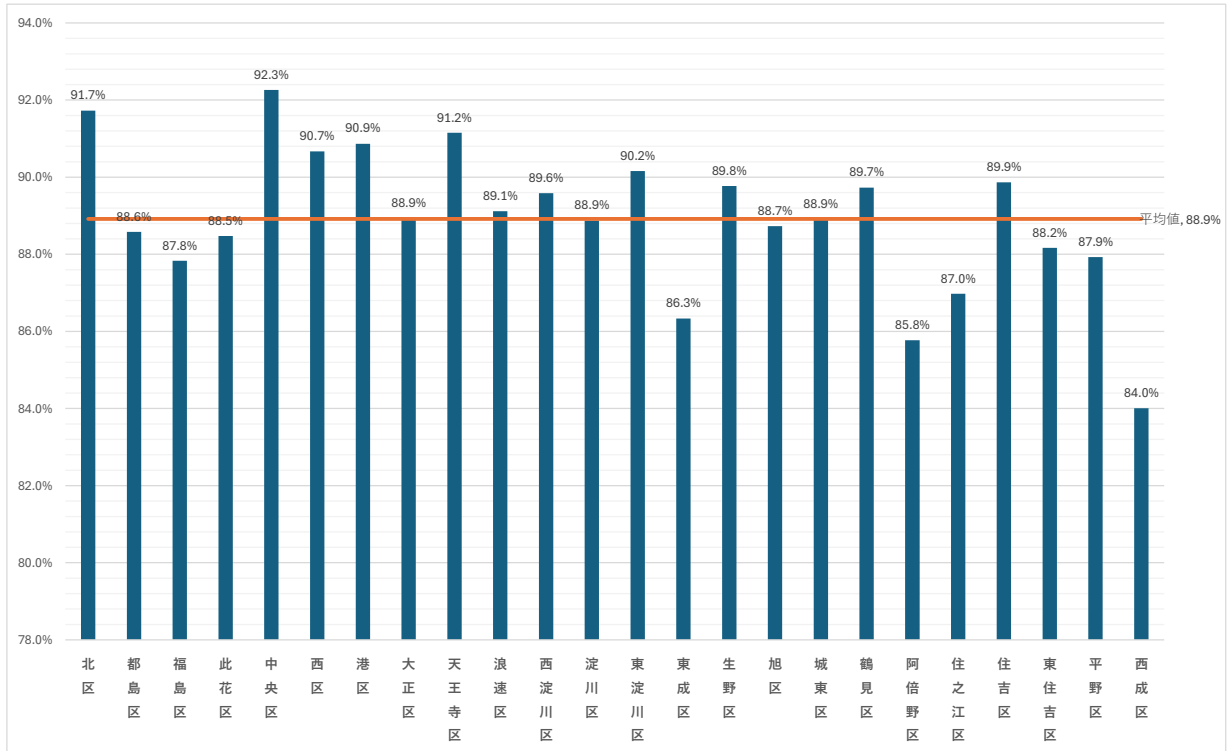
【大阪市全体での各問の詳細分析】

問17：住民票の写しや戸籍謄抄本などの一部の証明書を、マイナンバーカード（個人番号カード）を利用して、マルチコピー機を設置するコンビニエンスストアで取得できる「コンビニ交付サービス」をご存じですか。

属性	回答者数					回答者数 合計	肯定的 意見 割合	■知っており利用したことがある ■知っているが利用したことがない ■知らなかった		
	①	②	③	④	⑤					
全体	4514	9085	1695			15294		29.5%	59.4%	11.1%
性別	男性	1904	3404	736		6044		31.5%	56.3%	12.2%
	女性	2471	5261	877		8609		28.7%	61.1%	10.2%
年齢	18～29歳	579	519	188		1286		45.0%	40.4%	14.6%
	30～39歳	894	809	100		1803		49.6%	44.9%	5.5%
	40～49歳	896	1195	135		2226		40.3%	53.7%	6.1%
	50～59歳	853	1643	188		2684		31.8%	61.2%	7.0%
	60～69歳	753	1599	200		2552		29.5%	62.7%	7.8%
	70～79歳	366	2167	422		2955		12.4%	73.3%	14.3%
	80歳以上	161	1098	449		1708		9.4%	64.3%	26.3%
居住年数	1年未満	425	286	67		778		54.6%	36.8%	8.6%
	1～10年	1878	2409	385		4672		40.2%	51.6%	8.2%
	10年以上	2194	6330	1227		9751		22.5%	64.9%	12.6%
子育て	している	1189	1176	125		2490		47.8%	47.2%	5.0%
	していない	3285	7742	1504		12531		26.2%	61.8%	12.0%

- 全体では、「知っているが利用したことがない」が最も高く59.4%、次いで「知っており利用したことがある」が29.5%、「知らなかった」が11.1%となった。
- 性別で「知っているが利用したことがない」を見ると、「女性」が61.1%で、「男性」の56.3%を上回った。
- 年齢で「知っているが利用したことがない」を見ると、「70～79歳」が最も高く73.3%、次いで「80歳以上」が64.3%、「60～69歳」が62.7%となった。
- 居住年数で「知っているが利用したことがない」を見ると、「10年以上」が最も高く64.9%、次いで「1～10年」が51.6%、「1年未満」が36.8%となった。
- 子育てで「知っているが利用したことがない」を見ると、「していない」が61.8%で、「している」の47.2%を上回った。

<「知っており利用したことがある」及び「知っているが利用したことがない」の割合>



- 各区の「知っており利用したことがある」及び「知っているが利用したことがない」の平均値は88.9%となった。
- 区別で「知っており利用したことがある」及び「知っているが利用したことがない」を見ると、「中央区」が最も高く92.3%、次いで「北区」が91.7%、「天王寺区」が91.2%となった。

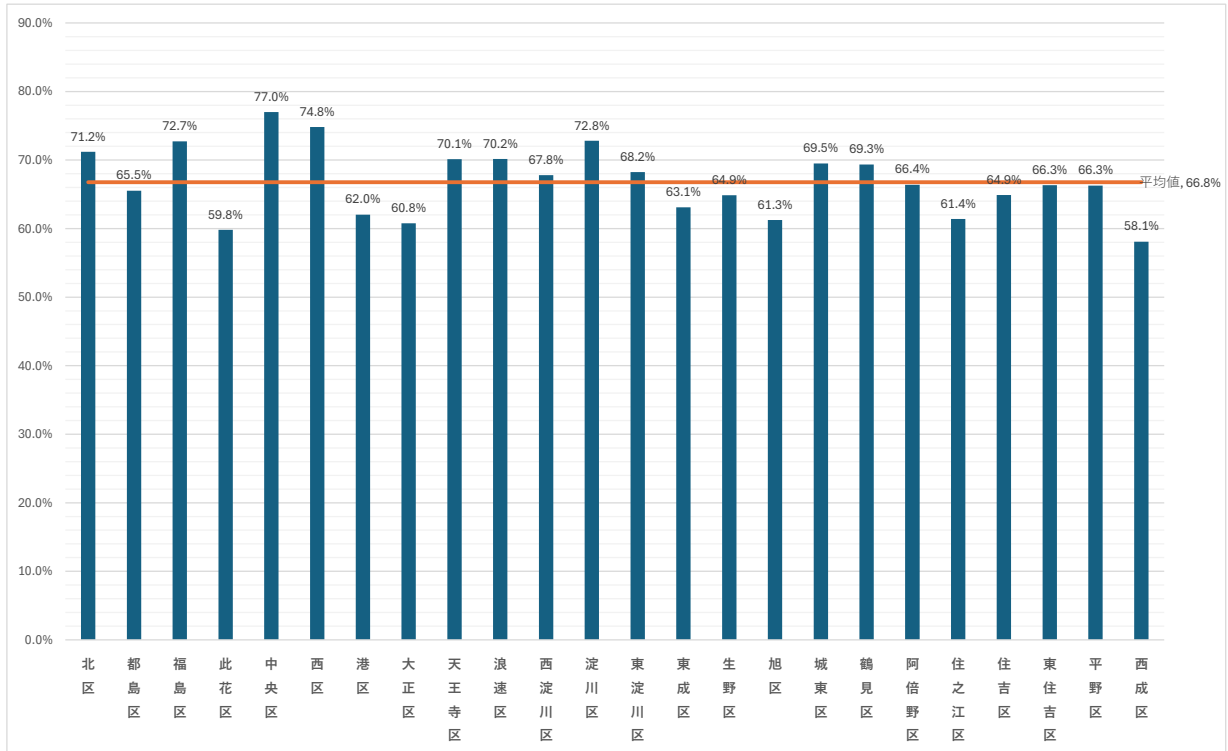
【大阪市全体での各問の詳細分析】

問18：コンビニ交付サービスついて、どう思いますか。あなたの考えに一番近いものを選択してください。

属性	回答者数					回答者数 合計	肯定的 意見 割合	割合			
	①	②	③	④	⑤			■利用したいと思う	■端末の操作方法などに不安があるが、できれば利用したいと思う	■端末の操作方法などに不安があり、あまり利用したいと思わない	■利用したいと思わない
全体	6841	3256	3331	1695		15123		45.2%	21.5%	22.0%	11.2%
性別	男性	2861	1248	1211	653	5973		47.9%	20.9%	20.3%	10.9%
	女性	3776	1867	1951	921	8515		44.3%	21.9%	22.9%	10.8%
年齢	18～29歳	918	181	115	67	1281		71.7%	14.1%	9.0%	5.2%
	30～39歳	1318	243	121	101	1783		73.9%	13.6%	6.8%	6.7%
	40～49歳	1352	439	233	186	2210		61.2%	19.9%	10.5%	8.4%
	50～59歳	1367	609	420	266	2662		51.4%	22.9%	15.8%	10.0%
	60～69歳	1002	670	584	263	2519		39.8%	26.6%	23.2%	10.4%
	70～79歳	577	720	1119	494	2910		19.8%	24.7%	38.5%	17.0%
	80歳以上	287	374	717	300	1678		17.1%	22.3%	42.7%	17.9%
居住年数	1年未満	543	104	81	49	777		69.9%	13.4%	10.4%	6.3%
	1～10年	2745	832	637	413	4627		59.3%	18.0%	13.8%	8.9%
	10年以上	3528	2291	2595	1214	9628		36.6%	23.8%	27.0%	12.6%
子育て	している	1689	419	207	152	2467		68.5%	17.0%	8.4%	6.2%
	していない	5087	2778	3027	1493	12385		41.1%	22.4%	24.4%	12.1%

- 全体では、「利用したいと思う」が最も高く45.2%、次いで「端末の操作方法などに不安があるが、できれば利用したいと思う」が22.0%、「端末の操作方法などに不安があるが、できれば利用したいと思う」が21.5%となった。
- 性別で「利用したいと思う」を見ると、「男性」が47.9%で、「女性」の44.3%を上回った。
- 年齢で「利用したいと思う」を見ると、「30～39歳」が最も高く73.9%、次いで「18～29歳」が71.7%、「40～49歳」が61.2%となった。
- 居住年数で「利用したいと思う」を見ると、「1年未満」が最も高く69.9%、次いで「1～10年」が59.3%、「10年以上」が36.6%となった。
- 子育てで「利用したいと思う」を見ると、「している」が68.5%で、「していない」の41.1%を上回った。

<「利用したいと思う」及び「端末の操作方法などに不安があるが、できれば利用したいと思う」の割合>



- 各区の「利用したいと思う」及び「端末の操作方法などに不安があるが、できれば利用したいと思う」の平均値は66.8%となった。
- 区別で「利用したいと思う」及び「端末の操作方法などに不安があるが、できれば利用したいと思う」を見ると、「中央区」が最も高く77.0%、次いで「西区」が74.8%、「淀川区」が72.8%となった。

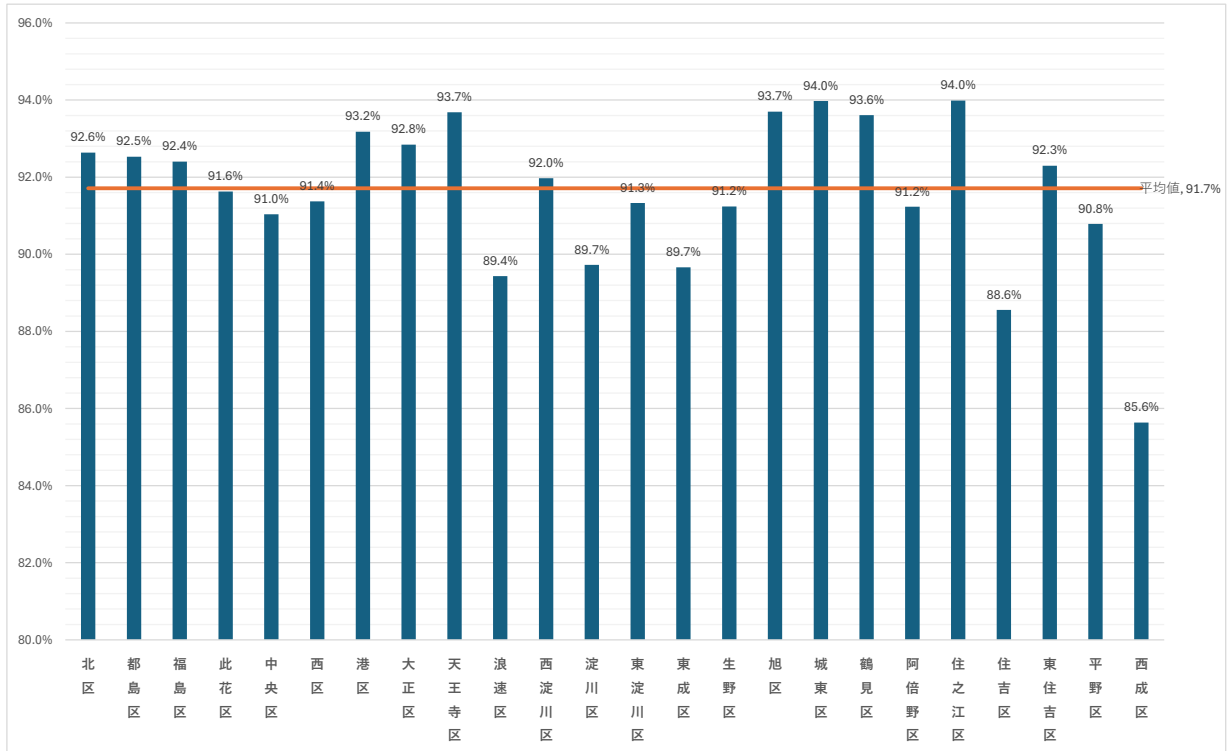
【大阪市全体での各問の詳細分析】

問19：マイナンバーカードがあれば利用できるサービスとして、コンビニ交付サービスのほか、健康保険証としての利用、オンラインでの行政手続き（確定申告、引っ越しの際の転出届）などがありますが、日常生活の中でマイナンバーカードの活用場が広がっていることをご存知ですか。

属性	回答者数					回答者数 合計	肯定的 意見 割合	■知っている ■健康保険証のことは知っているが、他はよく知らない ■知らなかった		
	①	②	③	④	⑤					
全体	6577	7433	1266			15276		43.1%	48.7%	8.3%
性別	男性	2696	2779	564		6039		44.6%	46.0%	9.3%
	女性	3622	4330	646		8598		42.1%	50.4%	7.5%
年齢	18～29歳	679	461	146		1286		52.8%	35.8%	11.4%
	30～39歳	965	693	146		1804		53.5%	38.4%	8.1%
	40～49歳	1051	1009	160		2220		47.3%	45.5%	7.2%
	50～59歳	1195	1295	183		2673		44.7%	48.4%	6.8%
	60～69歳	1072	1312	167		2551		42.0%	51.4%	6.5%
	70～79歳	1047	1668	230		2945		35.6%	56.6%	7.8%
	80歳以上	535	951	228		1714		31.2%	55.5%	13.3%
居住年数	1年未満	450	265	63		778		57.8%	34.1%	8.1%
	1～10年	2204	2063	392		4659		47.3%	44.3%	8.4%
	10年以上	3885	5056	805		9746		39.9%	51.9%	8.3%
子育て	している	1224	1107	157		2488		49.2%	44.5%	6.3%
	していない	5246	6189	1078		12513		41.9%	49.5%	8.6%

- 全体では、「健康保険証のことは知っているが、他はよく知らない」が最も高く48.7%、次いで「知っている」が43.1%、「知らなかった」が8.3%となった。
- 性別で「健康保険証のことは知っているが、他はよく知らない」を見ると、「女性」が50.4%で、「男性」の46.0%を上回った。
- 年齢で「健康保険証のことは知っているが、他はよく知らない」を見ると、「70～79歳」が最も高く56.6%、次いで「80歳以上」が55.5%、「60～69歳」が51.4%となった。
- 居住年数で「健康保険証のことは知っているが、他はよく知らない」を見ると、「10年以上」が最も高く51.9%、次いで「1～10年」が44.3%、「1年未満」が34.1%となった。
- 子育てで「健康保険証のことは知っているが、他はよく知らない」を見ると、「していない」が49.5%で、「している」の44.5%を上回った。

<「知っている」及び「健康保険証のことは知っているが、他はよく知らない」の割合>



- 各区の「知っている」及び「健康保険証のことは知っているが、他はよく知らない」の平均値は91.7%となった。
- 区別で「知っている」及び「健康保険証のことは知っているが、他はよく知らない」を見ると、「城東区、住之江区」が最も高く94.0%、次いで「天王寺区、旭区」が93.7%、「鶴見区」が93.6%となった。

## 2 西淀川区の集計

### (1) 回答率と回答者の属性

集計対象者数 : 西淀川区 2,000名

回答者数 : 582名

回答率 : 29.1%

#### 【集計結果の見方】

・回答の比率（すべて百分率（%）で表示）は、その設問の回答者数を基数（件数）として算出しています。

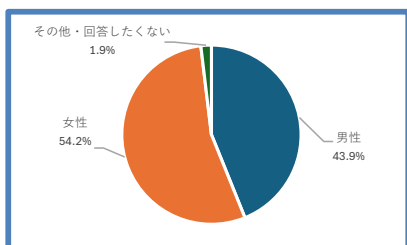
また、小数点以下第2位を四捨五入して算出しているため、合計が100%にならない場合があります。

#### 【回答者属性】

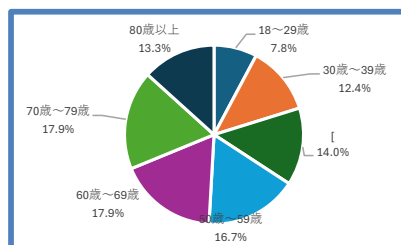
回答していただいた方々の男女比、年代別回答者数、区内の居住年数、子育ての有無をグラフ化しています。

- 性別を見ると、「女性」が54.2%、「男性」が43.9%となった。
- 年齢を見ると、「70歳～79歳、80歳以上」が最も高く17.9%、次いで「50歳～59歳」が16.7%、「40歳～49歳」が14.0%となった。
- 居住年数を見ると、「10年以上」が最も高く69.2%、次いで「1年以上、10年未満」が26.5%、「1年未満」が4.3%となった。
- 子育てを見ると、「していない」が80.4%で、「している」の19.6%を上回った。

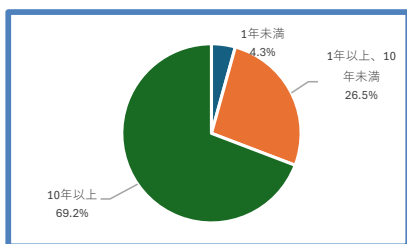
◆回答者の男女比 n=579



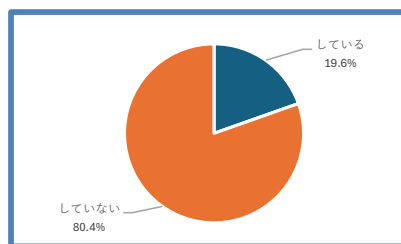
◆年代別回答者数 n=580



◆回答者の居住年数 n=578



◆中学生以下のお子さまの子育ての有無 n=571



【年代別・性別】

年代	男性		女性		その他	
	n	%	n	%	n	%
1 18歳～29歳	20	7.9	24	7.6	1	9.1
2 30歳～39歳	25	9.8	47	15.0	0	0.0
3 40歳～49歳	27	10.6	52	16.6	2	18.2
4 50歳～59歳	36	14.2	57	18.2	4	36.4
5 60歳～69歳	53	20.9	48	15.3	3	27.3
6 70歳～79歳	54	21.3	48	15.3	1	9.1
7 80歳以上	39	15.4	38	12.1	0	0.0
回答者数合計※	254	43.9	314	54.2	11	1.9

【年代別・居住年数別】

年代	～1年		1年以上		10年～	
	n	%	n	%	n	%
1 18歳～29歳	9	36.0	17	11.1	19	4.8
2 30歳～39歳	7	28.0	50	32.7	15	3.8
3 40歳～49歳	4	16.0	31	20.3	46	11.5
4 50歳～59歳	3	12.0	20	13.1	74	18.5
5 60歳～69歳	0	0.0	16	10.5	88	22.1
6 70歳～79歳	2	8.0	12	7.8	88	22.1
7 80歳以上	0	0.0	7	4.6	69	17.3
回答者数合計※	25	4.3	153	26.5	399	69.2

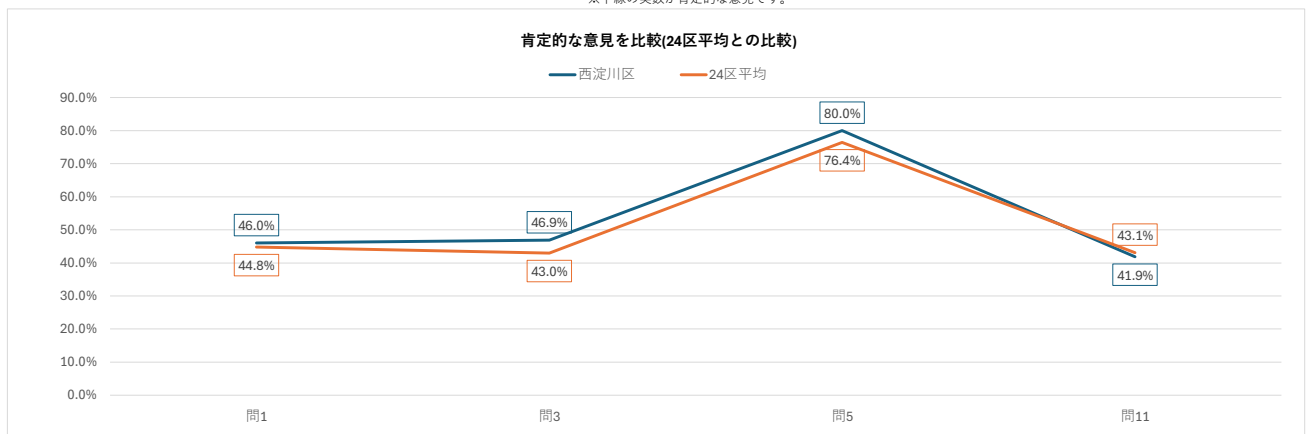
※無回答を除外している為、単純集計との差異がある場合があります。

(2) 肯定的な意見比較

項番	設問	回答					有効回答数	肯定意見
		①	②	③	④	⑤		
問1	区役所では、区政会議をはじめ、区民アンケート調査、意見箱の設置など、区民の意見やニーズを把握するために様々な取組を行っています。 あなたは、区役所がそうした取組を通じて区民の意見やニーズを把握していると思いますか。	50	210	258	47	—	565	260
		8.8%	37.2%	45.7%	8.3%	—		46.0%
問3	区の様々な取組（施策・事業・イベントなど）について、区の広報紙、ホームページ、ツイッター・フェイスブックなどにより、区役所から情報発信をおこなっています。必要な時に必要な情報が届いていると思いますか。	71	198	203	40	62	574	269
		12.4%	34.5%	35.4%	7.0%	10.8%		46.9%
問5	あなたは、日常生活に関する相談や要望を行った際、区役所は区民に身近な窓口として、適切に対応したと感じましたか。	23	33	12	2	—	70	56
		32.9%	47.1%	17.1%	2.9%	—		80.0%
問11	地域のまちづくりの活動に取り組むための仕組みとして「地域活動協議会」があり、大阪市から補助金を交付しています。 あなたは、このような活動に取り組んでいる仕組みのことを知っていますか。	239	332	—	—	—	571	239
		41.9%	58.1%	—	—	—		41.9%

※上段は実数、下段は割合

※下線の実数が肯定的な意見です。



●肯定的意見の比較を見ると、「問1」、「問3」及び「問5」で24区平均を上回った。

(3) 各項目の詳細分析

問1：区役所では、区政会議をはじめ、区民アンケート調査、意見箱の設置など、区民の意見やニーズを把握するために様々な取組を行っています。あなたは、区役所がそうした取組を通じて区民の意見やニーズを把握していると思いますか。

属性		回答者数					回答者数 合計	肯定的 意見 割合	■ 思う ■ どちらかといえば思う ■ あまり思わない ■ 思わない			
		①	②	③	④	⑤			■ 思う	■ どちらかといえば思う	■ あまり思わない	■ 思わない
全体		50	210	258	47		565	46.0%	8.8%	37.2%	45.7%	8.3%
性別	男性	29	86	107	27		249	46.2%	11.6%	34.5%	43.0%	10.8%
	女性	21	120	143	20		304	46.4%	6.9%	39.5%	47.0%	6.6%
年齢	18～29歳	5	20	15	4		44	56.8%	11.4%	45.5%	34.1%	9.1%
	30～39歳	4	31	30	7		72	48.6%	5.6%	43.1%	41.7%	9.7%
	40～49歳	4	26	43	7		80	37.5%	5.0%	32.5%	53.8%	8.8%
	50～59歳	4	34	49	8		95	40.0%	4.2%	35.8%	51.6%	8.4%
	60～69歳	8	32	52	9		101	39.6%	7.9%	31.7%	51.5%	8.9%
	70～79歳	9	42	43	5		99	51.5%	9.1%	42.4%	43.4%	5.1%
	80歳以上	16	25	24	7		72	56.9%	22.2%	34.7%	33.3%	9.7%
居住年数	1年未満	3	11	9	1		24	58.3%	12.5%	45.8%	37.5%	4.2%
	1～10年	10	62	65	13		150	48.0%	6.7%	41.3%	43.3%	8.7%
	10年以上	36	137	181	33		387	44.7%	9.3%	35.4%	46.8%	8.5%
子育て	している	6	48	46	10		110	49.1%	5.5%	43.6%	41.8%	9.1%
	していない	43	159	208	36		446	45.3%	9.6%	35.7%	46.6%	8.1%

- 全体では、「あまり思わない」が最も高く45.7%、次いで「どちらかといえば思う」が37.2%、「思う」が8.8%となった。「肯定的意見割合」の割合は46.0%
- 性別で「肯定的意見割合」を見ると、「女性」が46.4%で、「男性」の46.2%を上回った。
- 年齢で「肯定的意見割合」を見ると、「80歳以上」が最も高く56.9%、次いで「18～29歳」が56.8%、「70～79歳」が51.5%となった。
- 居住年数で「肯定的意見割合」を見ると、「1年未満」が最も高く58.3%、次いで「1～10年」が48.0%、「10年以上」が44.7%となった。
- 子育てで「肯定的意見割合」を見ると、「している」が49.1%で、「していない」の45.3%を上回った。

(3) 各項目の詳細分析

問2：あなたは、区役所が区民の意見やニーズを把握するための取組として、次のうちどれが最も効果的だと思いますか。

属性		回答者数						回答者数合計
		① 区民アンケート調査	② 意見箱の設置	③ 区長や地域担当者と区民との対話型の取組	④ SNS (X (旧Twitter)、フェイスブックなど)の活用	⑤ 区政会議	⑥ その他	
全体		213	78	113	136	11	16	567
性別	男性	99	29	55	57	7	4	251
	女性	111	46	55	76	4	11	303
年齢	18～29歳	11	3	9	22	0	0	45
	30～39歳	23	5	9	30	1	3	71
	40～49歳	37	4	12	24	1	3	81
	50～59歳	25	14	22	29	2	3	95
	60～69歳	41	12	21	23	4	1	102
	70～79歳	41	26	25	7	1	2	102
居住年数	1年未満	6	2	4	13	0	0	25
	1～10年	57	11	24	47	5	4	148
	10年以上	150	64	84	76	6	11	391
子育て	している	48	8	14	37	1	3	111
	していない	164	67	95	98	10	12	446

属性		回答割合						回答者数合計
		① 区民アンケート調査	② 意見箱の設置	③ 区長や地域担当者と区民との対話型の取組	④ SNS (X (旧Twitter)、フェイスブックなど)の活用	⑤ 区政会議	⑥ その他	
全体		37.6%	13.8%	19.9%	24.0%	1.9%	2.8%	567
性別	男性	39.4%	11.6%	21.9%	22.7%	2.8%	1.6%	251
	女性	36.6%	15.2%	18.2%	25.1%	1.3%	3.6%	303
年齢	18～29歳	24.4%	6.7%	20.0%	48.9%	0.0%	0.0%	45
	30～39歳	32.4%	7.0%	12.7%	42.3%	1.4%	4.2%	71
	40～49歳	45.7%	4.9%	14.8%	29.6%	1.2%	3.7%	81
	50～59歳	26.3%	14.7%	23.2%	30.5%	2.1%	3.2%	95
	60～69歳	40.2%	11.8%	20.6%	22.5%	3.9%	1.0%	102
	70～79歳	40.2%	25.5%	24.5%	6.9%	1.0%	2.0%	102
居住年数	1年未満	24.0%	8.0%	16.0%	52.0%	0.0%	0.0%	25
	1～10年	38.5%	7.4%	16.2%	31.8%	3.4%	2.7%	148
	10年以上	38.4%	16.4%	21.5%	19.4%	1.5%	2.8%	391
子育て	している	43.2%	7.2%	12.6%	33.3%	0.9%	2.7%	111
	していない	36.8%	15.0%	21.3%	22.0%	2.2%	2.7%	446

●全体では、「区民アンケート調査」が最も高く37.6%、次いで「SNS (X (旧Twitter)、フェイスブックなど)の活用」が24.0%、「区長や地域担当者と区民との対話型の取組」が19.9%となった。

●性別で「区民アンケート調査」を見ると、「男性」が39.4%で、「女性」の36.6%を上回った。

●年齢で「区民アンケート調査」を見ると、「80歳以上」が最も高く50.0%、次いで「40～49歳」が45.7%、「60～69歳、70～79歳」が40.2%となった。

●居住年数で「区民アンケート調査」を見ると、「1～10年」が最も高く38.5%、次いで「10年以上」が38.4%、「1年未満」が24.0%となった。

●子育てで「区民アンケート調査」を見ると、「している」が43.2%で、「していない」の36.8%を上回った。

(3) 各項目の詳細分析

問3：区の様々な取組（施策・事業・イベントなど）について、区の広報紙、ホームページ、X（旧Twitter）・フェイスブックなどにより、区役所から情報発信をおこなっています。必要な時に必要な情報が届いていると思いますか。

属性		回答者数					回答者数 合計	肯定的 意見 割合					
		①	②	③	④	⑤			■ 思う	■ どちらかといえば思う	■ あまり思わない	■ 思わない	■ 知らない
全体		71	198	203	40	62	574	46.9%	12.4%	34.5%	35.4%	7.0%	10.8%
性別	男性	34	69	91	25	32	251	41.0%	13.5%	27.5%	36.3%	10.0%	12.7%
	女性	36	126	107	12	28	309	52.4%	11.7%	40.8%	34.6%	3.9%	11.2%
年齢	18～29歳	6	15	12	2	9	44	47.7%	13.6%	34.1%	27.3%	4.5%	8.6%
	30～39歳	5	28	24	3	12	72	45.8%	6.9%	38.9%	33.3%	4.2%	4.8%
	40～49歳	6	24	34	4	13	81	37.0%	7.4%	29.6%	42.0%	4.9%	5.2%
	50～59歳	8	31	36	11	11	97	40.2%	8.2%	32.0%	37.1%	11.3%	4.4%
	60～69歳	12	34	43	9	6	104	44.2%	11.5%	32.7%	41.3%	8.7%	2.4%
	70～79歳	20	37	34	5	6	102	55.9%	19.6%	36.3%	33.3%	4.9%	4.4%
80歳以上	14	29	19	6	4	72	59.7%	19.4%	40.3%	26.4%	8.3%	5.6%	
居住年数	1年未満	4	6	7	2	5	24	41.7%	16.7%	25.0%	29.2%	8.3%	20.8%
	1～10年	19	49	51	11	21	151	45.0%	12.6%	32.5%	33.8%	7.3%	13.9%
	10年以上	47	142	144	27	35	395	47.8%	11.9%	35.9%	36.5%	6.8%	8.9%
子育て	している	15	44	40	4	9	112	52.7%	13.4%	39.3%	35.7%	3.6%	8.0%
	していない	55	153	159	35	51	453	45.9%	12.1%	33.8%	35.1%	7.7%	11.3%

- 全体では、「あまり思わない」が最も高く35.4%、次いで「どちらかといえば思う」が34.5%、「思う」が12.4%となった。「肯定的意見割合」の割合は46.9%
- 性別で「肯定的意見割合」を見ると、「女性」が52.4%で、「男性」の41.0%を上回った。
- 年齢で「肯定的意見割合」を見ると、「80歳以上」が最も高く59.7%、次いで「70～79歳」が55.9%、「18～29歳」が47.7%となった。
- 居住年数で「肯定的意見割合」を見ると、「10年以上」が最も高く47.8%、次いで「1～10年」が45.0%、「1年未満」が41.7%となった。
- 子育てで「肯定的意見割合」を見ると、「している」が52.7%で、「していない」の45.9%を上回った。



(3) 各項目の詳細分析

問4：あなたはこの1年間に、区役所に対して、日常生活に関する相談や要望を行ったことはありますか。

属性		回答者数					回答者数 合計	肯定的 意見 割合	■ある ■ない	
		①	②	③	④	⑤				
全体		84	493				577	14.6%	14.6%	85.4%
性別	男性	39	213				252	15.5%	15.5%	84.5%
	女性	42	269				311	13.5%	13.5%	86.5%
年齢	18～29歳	7	38				45	15.6%	15.6%	84.4%
	30～39歳	11	61				72	15.3%	15.3%	84.7%
	40～49歳	7	73				80	8.8%	8.8%	91.3%
	50～59歳	6	91				97	6.2%	6.2%	93.8%
	60～69歳	14	88				102	13.7%	13.7%	86.3%
	70～79歳	21	82				103	20.4%	20.4%	79.6%
	80歳以上	18	58				76	23.7%	23.7%	76.3%
居住年数	1年未満	4	21				25	16.0%	16.0%	84.0%
	1～10年	30	120				150	20.0%	20.0%	80.0%
	10年以上	50	348				398	12.6%	12.6%	87.4%
子育て	している	14	97				111	12.6%	12.6%	87.4%
	していない	69	386				455	15.2%	15.2%	84.8%

- 全体では、「ない」が最も高く85.4%、次いで「ある」が14.6%となった。
- 性別で「肯定的意見割合」を見ると、「男性」が15.5%で、「女性」の13.5%を上回った。
- 年齢で「肯定的意見割合」を見ると、「80歳以上」が最も高く23.7%、次いで「70～79歳」が20.4%、「18～29歳」が15.6%となった。
- 居住年数で「肯定的意見割合」を見ると、「1～10年」が最も高く20.0%、次いで「1年未満」が16.0%、「10年以上」が12.6%となった。
- 子育てで「肯定的意見割合」を見ると、「していない」が15.2%で、「している」の12.6%を上回った。

(3) 各項目の詳細分析

問5：【問4で「1.ある」と回答の方】あなたは、日常生活に関する相談や要望を行った際、区役所は区民に身近な窓口として、適切に対応したと感じましたか。

属性		回答者数					回答者数 合計	肯定的 意見 割合	■感じた ■どちらかといえば感じた ■あまり感じなかった ■感じなかった			
		①	②	③	④	⑤			■感じた	■どちらかといえば感じた	■あまり感じなかった	■感じなかった
全体		23	33	12	2		70	80.0%	32.9%	47.1%	17.1%	2.9%
性別	男性	14	14	5	1		34	82.4%	41.2%	41.2%	14.7%	2.9%
	女性	8	18	7	1		34	76.5%	23.5%	52.9%	20.6%	2.9%
年齢	18～29歳	3	1	3	0		7	57.1%	42.9%	14.3%	42.9%	0.0%
	30～39歳	1	8	0	0		9	100.0%	11.1%	88.9%	0.0%	
	40～49歳	1	5	1	0		7	85.7%	14.3%	71.4%	14.3%	
	50～59歳	2	3	1	0		6	83.3%	33.3%	50.0%	16.7%	
	60～69歳	2	3	2	1		8	62.5%	25.0%	37.5%	25.0%	
	70～79歳	6	8	3	1		18	77.8%	33.3%	44.4%	16.7%	
	80歳以上	8	5	2	0		15	86.7%	53.3%	33.3%	13.3%	
居住年数	1年未満	3	1	0	0		4	100.0%	75.0%	25.0%	0.0%	
	1～10年	5	15	4	1		25	80.0%	20.0%	60.0%	16.0%	
	10年以上	15	17	8	1		41	78.0%	36.6%	41.5%	19.5%	
子育て	している	2	9	2	0		13	84.6%	15.4%	69.2%	15.4%	
	していない	21	24	10	2		57	78.9%	36.8%	42.1%	17.5%	

- 全体では、「どちらかといえば感じた」が最も高く47.1%、次いで「感じた」が32.9%、「あまり感じなかった」が17.1%となった。「肯定的意見割合」の割合は80.0%
- 性別で「肯定的意見割合」を見ると、「男性」が82.4%で、「女性」の76.5%を上回った。
- 年齢で「肯定的意見割合」を見ると、「30～39歳」が最も高く100.0%、次いで「80歳以上」が86.7%、「40～49歳」が85.7%となった。
- 居住年数で「肯定的意見割合」を見ると、「1年未満」が最も高く100.0%、次いで「1～10年」が80.0%、「10年以上」が78.0%となった。
- 子育てで「肯定的意見割合」を見ると、「している」が84.6%で、「していない」の78.9%を上回った。

(3) 各項目の詳細分析

問6：【問5で「3.あまり感じなかった」、「4.感じなかった」と回答の方】  
 区役所は、区民に身近な窓口として、適切に対応したと感じないのはなぜですか。

属性		回答者数								回答者数合計
		① 説明が わかり づらかった から	② 相談内容を 理解して もらえ なかったから	③ 説明の 内容に 納得でき なかったから	④ 行く先々で 他の窓口へ 行くように 案内された から	⑤ 待ち時間が 長かった から	⑥ 職員の 言葉使いや 態度を 不快に 感じたから	⑦ 職員の みだしなみを 不快に 感じたから	⑧ その他	
全体		3	4	3	1	1	0	0	7	11
性別	男性	1	1	2	1	1	0	0	2	4
	女性	2	3	1	0	0	0	0	5	7
年齢	18～29歳	2	2	1	0	0	0	0	1	2
	30～39歳	0	0	0	0	0	0	0	0	0
	40～49歳	0	1	1	0	0	0	0	1	1
	50～59歳	1	0	0	0	0	0	0	1	1
	60～69歳	0	0	0	1	1	0	0	0	1
	70～79歳	0	1	1	0	0	0	0	2	4
	80歳以上	0	0	0	0	0	0	0	2	2
居住年数	1年未満	0	0	0	0	0	0	0	0	0
	1～10年	1	3	1	0	0	0	0	2	3
	10年以上	2	1	2	1	1	0	0	5	8
子育て	している	1	2	1	0	0	0	0	2	2
	していない	2	2	2	1	1	0	0	5	9

属性		回答割合								回答者数合計
		① 説明が わかり づらかった から	② 相談内容を 理解して もらえ なかったから	③ 説明の 内容に 納得でき なかったから	④ 行く先々で 他の窓口へ 行くように 案内された から	⑤ 待ち時間が 長かった から	⑥ 職員の 言葉使いや 態度を 不快に 感じたから	⑦ 職員の みだしなみを 不快に 感じたから	⑧ その他	
全体		27.3%	36.4%	27.3%	9.1%	9.1%	0.0%	0.0%	63.6%	11
性別	男性	25.0%	25.0%	50.0%	25.0%	25.0%	0.0%	0.0%	50.0%	4
	女性	28.6%	42.9%	14.3%	0.0%	0.0%	0.0%	0.0%	71.4%	7
年齢	18～29歳	100.0%	100.0%	50.0%	0.0%	0.0%	0.0%	0.0%	50.0%	2
	30～39歳	0.0%	0.0%	0.0%	0.0%	0.0%	0.0%	0.0%	0.0%	0
	40～49歳	0.0%	100.0%	100.0%	0.0%	0.0%	0.0%	0.0%	100.0%	1
	50～59歳	100.0%	0.0%	0.0%	0.0%	0.0%	0.0%	0.0%	100.0%	1
	60～69歳	0.0%	0.0%	0.0%	100.0%	100.0%	0.0%	0.0%	0.0%	1
	70～79歳	0.0%	25.0%	25.0%	0.0%	0.0%	0.0%	0.0%	50.0%	4
	80歳以上	0.0%	0.0%	0.0%	0.0%	0.0%	0.0%	0.0%	100.0%	2
居住年数	1年未満	0.0%	0.0%	0.0%	0.0%	0.0%	0.0%	0.0%	0.0%	0
	1～10年	33.3%	100.0%	33.3%	0.0%	0.0%	0.0%	0.0%	66.7%	3
	10年以上	25.0%	12.5%	25.0%	12.5%	12.5%	0.0%	0.0%	62.5%	8
子育て	している	50.0%	100.0%	50.0%	0.0%	0.0%	0.0%	0.0%	100.0%	2
	していない	22.2%	22.2%	22.2%	11.1%	11.1%	0.0%	0.0%	55.6%	9

- 全体では、「その他」が最も高く63.6%、次いで「相談内容を理解してもらえなかったから」が36.4%、「説明がわかりづらかったから、説明の内容に納得できなかったから」が27.3%となった。
- 性別で「その他」を見ると、「女性」が71.4%で、「男性」の50.0%を上回った。
- 年齢で「その他」を見ると、「40～49歳、50～59歳、80歳以上」が最も高く100.0%、次いで「18～29歳、70～79歳」が50.0%、「30～39歳、60～69歳」が0.0%となった。
- 居住年数で「その他」を見ると、「1～10年」が最も高く66.7%、次いで「10年以上」が62.5%、「1年未満」が0.0%となった。
- 子育てで「その他」を見ると、「している」が100.0%で、「していない」の55.6%を上回った。

(3) 各項目の詳細分析

問7：あなたは、「SDGs」をご存知でしたか。

属性	回答者数					回答者数 合計	肯定的 意見 割合	<ul style="list-style-type: none"> <li>■ SDGsを知っていた</li> <li>■ SDGsという言葉は聞いたことがあった、又はロゴを見たことがあった</li> <li>■ 存在を知らなかった</li> </ul>
	①	②	③	④	⑤			
全体	349	102	119			570		61.2% 17.9% 20.9%
性別	男性	137	57	58			252	54.4% 22.6% 23.0%
	女性	202	44	58			304	66.4% 14.5% 19.1%
年齢	18～29歳	30	11	4			45	66.7% 24.4% 8.9%
	30～39歳	54	9	8			71	76.1% 12.7% 11.3%
	40～49歳	61	12	8			81	75.3% 14.8% 9.9%
	50～59歳	70	15	11			96	72.9% 15.6% 11.5%
	60～69歳	65	20	17			102	63.7% 19.6% 16.7%
	70～79歳	54	20	28			102	52.9% 19.6% 27.5%
	80歳以上	15	15	41			71	21.1% 21.1% 57.7%
居住年数	1年未満	19	2	4			25	76.0% 8.0% 16.0%
	1～10年	98	28	23			149	65.8% 18.8% 15.4%
	10年以上	231	71	90			392	58.9% 18.1% 23.0%
子育て	している	83	15	13			111	74.8% 13.5% 11.7%
	していない	262	84	104			450	58.2% 18.7% 23.1%

- 全体では、「SDGsを知っていた」が最も高く61.2%、次いで「存在を知らなかった」が20.9%、「SDGsという言葉は聞いたことがあった、又はロゴを見たことがあった」が17.9%となった。
- 性別で「SDGsを知っていた」を見ると、「女性」が66.4%で、「男性」の54.4%を上回った。
- 年齢で「SDGsを知っていた」を見ると、「30～39歳」が最も高く76.1%、次いで「40～49歳」が75.3%、「50～59歳」が72.9%となった。
- 居住年数で「SDGsを知っていた」を見ると、「1年未満」が最も高く76.0%、次いで「1～10年」が65.8%、「10年以上」が58.9%となった。
- 子育てで「SDGsを知っていた」を見ると、「している」が74.8%で、「していない」の58.2%を上回った。

(3) 各項目の詳細分析

問8：【問7で「1.SDGsを知っていた」と回答の方】あなたは、普段の生活において、SDGsをどの程度意識して行動していますか。

属性	回答者数					回答者数 合計	肯定的 意見 割合	意識している程度			
	①	②	③	④	⑤			常に意識している	よく意識している	たまに意識している	意識していない
全体	21	80	201	26		328		6.4%	24.4%	61.3%	7.9%
性別	男性	5	31	82	14	132		3.8%	23.5%	62.1%	10.6%
	女性	16	47	114	11	188		8.5%	25.0%	60.6%	5.9%
年齢	18～29歳	1	4	15	8	28		3.6%	14.3%	53.6%	28.6%
	30～39歳	3	8	34	7	52		5.8%	15.4%	65.4%	13.5%
	40～49歳	3	10	43	3	59		5.1%	16.9%	72.9%	5.1%
	50～59歳	5	19	39	4	67		7.5%	28.4%	58.2%	6.0%
	60～69歳	1	21	38	1	61		1.6%	34.4%	62.3%	1.6%
	70～79歳	7	13	26	2	48		14.6%	27.1%	54.2%	4.2%
	80歳以上	1	5	6	1	13		7.7%	38.5%	46.2%	7.7%
居住年数	1年未満	1	1	15	1	18		5.8%	5.6%	83.3%	5.6%
	1～10年	6	24	54	10	94		6.4%	25.5%	57.4%	10.6%
	10年以上	14	55	131	15	215		6.5%	25.6%	60.9%	7.0%
子育て	している	4	18	50	8	80		5.0%	22.5%	62.5%	10.0%
	していない	16	62	148	18	244		6.6%	25.4%	60.7%	7.4%

- 全体では、「たまに意識している」が最も高く61.3%、次いで「よく意識している」が24.4%、「意識していない」が7.9%となった。
- 性別で「たまに意識している」を見ると、「男性」が62.1%で、「女性」の60.6%を上回った。
- 年齢で「たまに意識している」を見ると、「40～49歳」が最も高く72.9%、次いで「30～39歳」が65.4%、「60～69歳」が62.3%となった。
- 居住年数で「たまに意識している」を見ると、「1年未満」が最も高く83.3%、次いで「10年以上」が60.9%、「1～10年」が57.4%となった。
- 子育てで「たまに意識している」を見ると、「している」が62.5%で、「していない」の60.7%を上回った。

(3) 各項目の詳細分析

問9：【問8で「1.常に意識している」、「2.よく意識している」、「3.たまに意識している」と回答の方】あなたが取り組んだことのある、SDGsを意識した行動はどのようなものですか。

属性	回答者数																	回答者数合計
	① マイバッグを持ち歩く	② マイボトルを持ち歩く	③ マイカトラリー (フォーク、スプーンなど) を持ち歩く	④ 人がいない部屋の照明は こまめに消す	⑤ 簡易包装の商品を選ぶ	⑥ 食器を洗う時は 水の使用量を意識する	⑦ 食べ物は食べきれぬ分 だけ買う	⑧ 買い物は地元とする	⑨ ごみの分別をしっかりとす る	⑩ 過剰なごみを捨てる	⑪ 食料や飲料を備蓄する (ローリング・ストック)	⑫ 家具の転倒防止対策を する	⑬ トイレが使えないとき のために凝固剤を 備蓄する	⑭ ウォーキングなど健康 のために運動する	⑮ フェアトレード の商品を購入する	⑯ 家庭内で家事や育児を 分担する	⑰ その他	
全体	274	144	20	252	106	123	186	142	228	26	126	91	31	144	13	51	26	302
性別	男性 97	38	1	96	36	43	67	46	90	7	46	29	10	61	4	21	9	118
	女性 170	101	18	151	68	77	115	93	133	18	76	61	19	81	9	30	17	177
年齢	18～29歳	18	12	1	15	4	5	10	6	9	1	4	8	0	6	0	4	20
	30～39歳	42	19	6	35	13	9	29	16	33	3	19	14	3	16	1	11	3
	40～49歳	49	30	4	43	22	25	34	23	38	3	22	21	6	16	4	6	56
	50～59歳	58	31	7	54	31	27	40	23	49	1	27	15	2	33	6	10	7
	60～69歳	55	25	2	50	18	27	33	32	46	5	25	13	7	36	1	7	60
	70～79歳	43	24	0	44	15	22	32	41	11	24	15	11	28	0	8	7	46
	80歳以上	9	3	0	11	3	8	8	10	12	2	5	2	9	1	5	2	12
居住年数	1年未満	13	8	1	13	8	3	7	4	11	0	4	0	7	2	4	1	17
	1～10年	76	39	8	67	30	29	52	40	58	8	35	25	8	34	5	18	84
	10年以上	184	96	11	171	67	90	126	97	158	18	86	61	23	103	6	29	200
子育て	している	69	39	6	55	25	29	43	30	49	2	30	28	7	22	4	14	72
	していない	201	103	14	193	80	92	140	109	177	24	94	62	24	119	8	35	226

属性	回答割合																	回答者数合計	
	① マイバッグを持ち歩く	② マイボトルを持ち歩く	③ マイカトラリー (フォーク、スプーンなど) を持ち歩く	④ 人がいない部屋の照明は こまめに消す	⑤ 簡易包装の商品を選ぶ	⑥ 食器を洗う時は 水の使用量を意識する	⑦ 食べ物は食べきれぬ分 だけ買う	⑧ 買い物は地元とする	⑨ ごみの分別をしっかりとす る	⑩ 過剰なごみを捨てる	⑪ 食料や飲料を備蓄する (ローリング・ストック)	⑫ 家具の転倒防止対策を する	⑬ トイレが使えないとき のために凝固剤を 備蓄する	⑭ ウォーキングなど健康 のために運動する	⑮ フェアトレード の商品を購入する	⑯ 家庭内で家事や育児を 分担する	⑰ その他		
全体	90.7%	47.7%	6.6%	83.4%	35.1%	40.7%	61.6%	47.0%	75.5%	8.6%	41.7%	30.1%	10.3%	47.7%	4.3%	16.9%	8.6%	302	
性別	男性 82.2%	32.2%	0.8%	81.4%	30.5%	36.4%	56.8%	39.0%	76.3%	5.9%	39.0%	24.6%	8.5%	51.7%	3.4%	17.8%	7.6%	118	
	女性 96.0%	57.1%	10.2%	85.3%	38.4%	43.5%	65.0%	52.5%	75.1%	10.2%	42.9%	34.5%	10.7%	45.8%	5.1%	16.9%	9.6%	177	
年齢	18～29歳	90.0%	60.0%	5.0%	75.0%	20.0%	25.0%	50.0%	30.0%	45.0%	5.0%	20.0%	40.0%	0.0%	30.0%	0.0%	20.0%	0.0%	20
	30～39歳	93.3%	42.2%	13.3%	77.8%	28.9%	20.0%	64.4%	35.6%	73.3%	6.7%	42.2%	31.1%	6.7%	35.6%	2.2%	24.4%	6.7%	45
	40～49歳	87.5%	53.6%	7.1%	76.8%	39.3%	44.6%	60.7%	41.1%	67.9%	5.4%	39.3%	37.5%	10.7%	28.6%	7.1%	10.7%	3.6%	56
	50～59歳	92.1%	49.2%	11.1%	85.7%	49.2%	42.9%	63.5%	36.5%	77.8%	1.6%	42.9%	23.8%	3.2%	52.4%	9.5%	15.9%	11.1%	63
	60～69歳	91.7%	41.7%	3.3%	83.3%	30.0%	45.0%	55.0%	53.3%	76.7%	8.3%	41.7%	21.7%	11.7%	60.0%	1.7%	11.7%	8.3%	60
	70～79歳	93.5%	52.2%	0.0%	95.7%	32.6%	47.8%	69.6%	69.6%	89.1%	23.9%	52.2%	32.6%	23.9%	60.9%	0.0%	17.4%	15.2%	46
	80歳以上	75.0%	25.0%	0.0%	91.7%	25.0%	66.7%	83.3%	100.0%	16.7%	41.7%	41.7%	16.7%	75.0%	8.3%	41.7%	16.7%	12	
居住年数	1年未満	76.5%	47.1%	5.9%	76.5%	47.1%	17.6%	41.2%	23.5%	64.7%	0.0%	23.5%	23.5%	0.0%	41.2%	11.8%	23.5%	5.9%	17
	1～10年	90.5%	46.4%	9.5%	79.8%	35.7%	34.5%	61.9%	47.6%	69.0%	9.5%	41.7%	29.8%	9.5%	40.5%	6.0%	21.4%	7.1%	84
	10年以上	92.0%	48.0%	5.5%	85.5%	33.5%	45.0%	63.0%	48.5%	79.0%	9.0%	43.0%	30.5%	11.5%	51.5%	3.0%	14.5%	9.5%	200
子育て	している	95.8%	54.2%	8.3%	76.4%	34.7%	40.3%	59.7%	41.7%	68.1%	2.8%	41.7%	38.9%	9.7%	30.6%	5.6%	19.4%	4.2%	72
	していない	88.9%	45.6%	6.2%	85.4%	35.4%	40.7%	61.9%	48.2%	78.3%	10.6%	41.6%	27.4%	10.6%	52.7%	3.5%	15.5%	9.3%	226

- 全体では、「マイバッグを持ち歩く」が最も高く90.7%、次いで「人がいない部屋の照明はこまめに消す」が83.4%、「ごみの分別をしっかりとする」が75.5%となった。
- 性別で「マイバッグを持ち歩く」を見ると、「女性」が96.0%で、「男性」の82.2%を上回った。
- 年齢で「マイバッグを持ち歩く」を見ると、「70～79歳」が最も高く93.5%、次いで「30～39歳」が93.3%、「50～59歳」が92.1%となった。
- 居住年数で「マイバッグを持ち歩く」を見ると、「10年以上」が最も高く92.0%、次いで「1～10年」が90.5%、「1年未満」が76.5%となった。
- 子育てで「マイバッグを持ち歩く」を見ると、「している」が95.8%で、「していない」の88.9%を上回った。

問10：【問9で「17.その他」と回答の方】問9の選択肢以外で、あなたが取り組んだことのある、SDGsを意識した行動はどのようなものですか。

具体的な活動内容をお書きください。（自由記載）

回答内容
ビニールの使用枚数を減らしている。質の良い商品を購入して長期間使用する。
障害者の方、性的マイノリティーの方々、人以外の動植物への配慮や敬愛、時には一助となれる様に心懸けている。
公共交通機関の利用。ウォームビズ、クールビズ、エアコンの設定温度など。
なるべく家庭ごみを少なくしている。古着などは売るようにしている。
わずかですが緑化をしている。エアコンは極力エコに使用する。（冬21° 夏27°）
ペットボトルのキャップ集め。
風呂のシャワーヘッドを替えている（水圧が高い）水、ガス代軽減。
ごみの減量化、寄付。
すすんで募金活動や災害ボランティア。
着れなくなった衣類はリサイクルショップに売却。生ゴミは土に埋め、土として再生する。食後の食器の汚れは不用となったTシャツ等をカットした布で拭く。起床時、白湯を飲みラジオ体操をして暖房を控えめにする。エアコンよりひざ掛けを利用。みかんの皮は入浴時に利用。新聞紙をためて災害時に備えて簡易トイレやスリッパを作っておいてある。
地震が多発しているのでおこった時の訓練のシュミレーション。
買い物をする時、衝動買いをせず長く気に入って使えるものか考えています。
国消国産
不用になった物を捨てないで使用できるものに作りかえる。
エアコンを無駄に使用しない。
過剰包装する時にはお断りしている。
リユースに取り組む。
働き手の方の平等を守るため、全スタッフが残業などで仕事に縛られずに働き続けられるように雇用を守る取り組みを強化している。
肉等多く分けて冷凍にしている。
古着リサイクルの利用
ゴミの分別を必ず行っている。
目立った大きなゴミを拾う。
風呂の残り湯をできるだけ掃除、水まき、トイレの水に使う。

(3) 各項目の詳細分析

問11：「地域活動協議会」は、おおむね小学校区域を範囲として、自治会・町内会や子ども会、老人クラブ、PTA、NPO、企業など様々な団体が協力しながら、防災訓練や子ども向けのイベント、見守り、清掃活動、地域のまつりなど、災害時はもちろんのこと、日常的に助け合えるよう地域のまちづくりの活動に取り組んでいます。  
あなたは、「地域活動協議会」のことを知っていますか？

属性		回答者数					回答者数合計	肯定的意見割合	■知っている ■知らない	
		①	②	③	④	⑤			知っている	知らない
全体		239	332				571	41.9%	58.1%	
性別	男性	83	166				249	33.3%	66.7%	
	女性	147	161				308	47.7%	52.3%	
年齢	18～29歳	11	34				45	24.4%	75.6%	
	30～39歳	16	55				71	22.5%	77.5%	
	40～49歳	24	56				80	30.0%	70.0%	
	50～59歳	37	59				96	38.5%	61.5%	
	60～69歳	48	55				103	46.6%	53.4%	
	70～79歳	60	42				102	58.8%	41.2%	
	80歳以上	43	29				72	59.7%	40.3%	
居住年数	1年未満	5	20				25	20.0%	80.0%	
	1～10年	44	108				152	28.9%	71.1%	
	10年以上	187	203				390	47.9%	52.1%	
子育て	している	37	73				110	33.6%	66.4%	
	していない	197	253				450	43.8%	56.2%	

- 全体では、「知らない」が最も高く58.1%、次いで「知っている」が41.9%となった。
- 性別で「知らない」を見ると、「男性」が66.7%で、「女性」の52.3%を上回った。
- 年齢で「知らない」を見ると、「30～39歳」が最も高く77.5%、次いで「18～29歳」が75.6%、「40～49歳」が70.0%となった。
- 居住年数で「知らない」を見ると、「1年未満」が最も高く80.0%、次いで「1～10年」が71.1%、「10年以上」が52.1%となった。
- 子育てで「知らない」を見ると、「している」が66.4%で、「していない」の56.2%を上回った。



(3) 各項目の詳細分析

問12：【問11で「1.知っている」と回答の方】あなたが、地域活動協議会を知ったきっかけは何ですか。

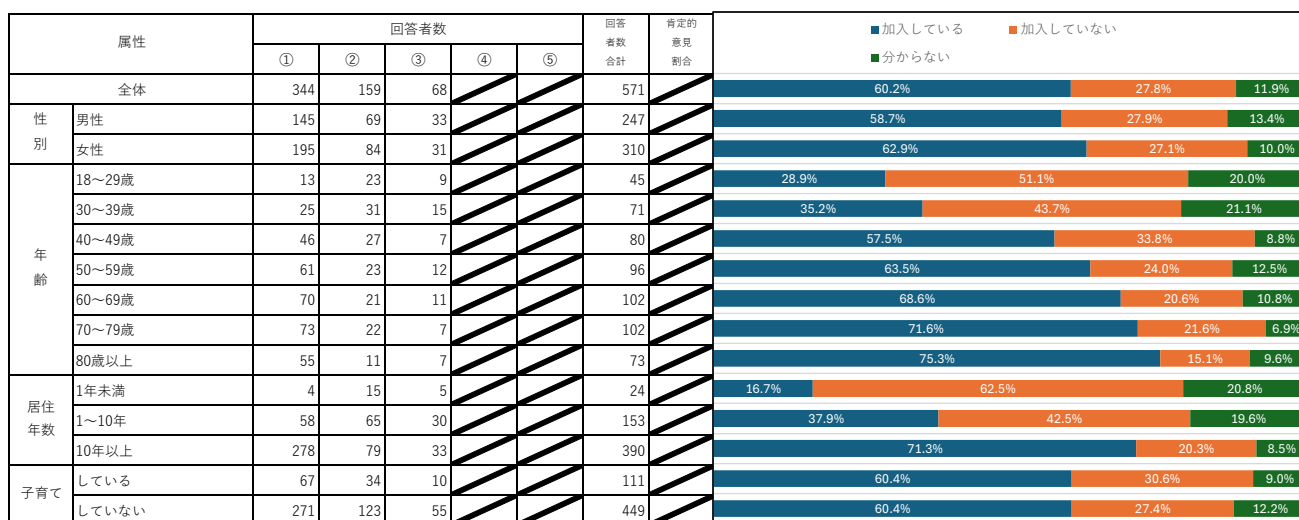
属性	回答者数										回答者数合計
	① 区の 広報紙	② 区のホームページ、 SNS(Facebook、X(旧Twitter)等)	③ 地域活動協議会の 広報紙	④ 地域活動協議会のホームページ、 SNS(Facebook、X(旧Twitter)等)	⑤ 地域活動協議会の活動に 携わるようになった	⑥ ポスターや チラシを見た	⑦ イベントに 参加した	⑧ 活動している ところを見かけた	⑨ 友人・知人 から聞いた	⑩ その他	
全体	152	14	56	6	29	60	40	40	35	10	235
性別											
男性	49	4	21	3	12	17	9	16	12	3	81
女性	97	10	32	3	17	39	30	23	23	6	145
年齢											
18～29歳	7	3	2	2	2	3	3	2	2	1	11
30～39歳	12	1	1	1	0	6	3	1	3	1	16
40～49歳	18	1	5	1	1	4	6	6	1	2	24
50～59歳	25	3	8	2	4	13	4	4	3	1	37
60～69歳	35	4	13	0	10	13	10	9	7	2	48
70～79歳	36	2	13	0	7	15	7	11	8	0	59
80歳以上	19	0	14	0	5	6	7	7	11	3	40
居住年数											
1年未満	4	2	1	1	1	3	2	0	1	0	5
1～10年	31	1	10	2	3	14	5	5	3	1	44
10年以上	116	11	44	3	25	43	32	35	30	9	183
子育て											
している	24	4	5	3	2	10	9	9	6	3	37
していない	124	10	50	3	26	48	31	30	29	6	193

属性	回答割合										回答者数合計
	① 区の 広報紙	② 区のホームページ、 SNS(Facebook、X(旧Twitter)等)	③ 地域活動協議会の 広報紙	④ 地域活動協議会のホームページ、 SNS(Facebook、X(旧Twitter)等)	⑤ 地域活動協議会の活動に 携わるようになった	⑥ ポスターや チラシを見た	⑦ イベントに 参加した	⑧ 活動している ところを見かけた	⑨ 友人・知人 から聞いた	⑩ その他	
全体	64.7%	6.0%	23.8%	2.6%	12.3%	25.5%	17.0%	17.0%	14.9%	4.3%	235
性別											
男性	60.5%	4.9%	25.9%	3.7%	14.8%	21.0%	11.1%	19.8%	14.8%	3.7%	81
女性	66.9%	6.9%	22.1%	2.1%	11.7%	26.9%	20.7%	15.9%	15.9%	4.1%	145
年齢											
18～29歳	63.6%	27.3%	18.2%	18.2%	18.2%	27.3%	27.3%	18.2%	18.2%	9.1%	11
30～39歳	75.0%	6.3%	6.3%	6.3%	0.0%	37.5%	18.8%	6.3%	18.8%	6.3%	16
40～49歳	75.0%	4.2%	20.8%	4.2%	4.2%	16.7%	25.0%	25.0%	4.2%	8.3%	24
50～59歳	67.6%	8.1%	21.6%	5.4%	10.8%	35.1%	10.8%	10.8%	8.1%	2.7%	37
60～69歳	72.9%	8.3%	27.1%	0.0%	20.8%	27.1%	20.8%	18.8%	14.6%	4.2%	48
70～79歳	61.0%	3.4%	22.0%	0.0%	11.9%	25.4%	11.9%	18.6%	13.6%	0.0%	59
80歳以上	47.5%	0.0%	35.0%	0.0%	12.5%	15.0%	17.5%	17.5%	27.5%	7.5%	40
居住年数											
1年未満	80.0%	40.0%	20.0%	20.0%	20.0%	60.0%	40.0%	0.0%	20.0%	0.0%	5
1～10年	70.5%	2.3%	22.7%	4.5%	6.8%	31.8%	11.4%	11.4%	6.8%	2.3%	44
10年以上	63.4%	6.0%	24.0%	1.6%	13.7%	23.5%	17.5%	19.1%	16.4%	4.9%	183
子育て											
している	64.9%	10.8%	13.5%	8.1%	5.4%	27.0%	24.3%	24.3%	16.2%	8.1%	37
していない	64.2%	5.2%	25.9%	1.6%	13.5%	24.9%	16.1%	15.5%	15.0%	3.1%	193

- 全体では、「区の広報紙」が最も高く64.7%、次いで「ポスターやチラシを見た」が25.5%、「地域活動協議会の広報紙」が23.8%となった。
- 性別で「区の広報紙」を見ると、「女性」が66.9%で、「男性」の60.5%を上回った。
- 年齢で「区の広報紙」を見ると、「30～39歳、40～49歳」が最も高く75.0%、次いで「60～69歳」が72.9%、「50～59歳」が67.6%となった。
- 居住年数で「区の広報紙」を見ると、「1年未満」が最も高く80.0%、次いで「1～10年」が70.5%、「10年以上」が63.4%となった。
- 子育てで「区の広報紙」を見ると、「している」が64.9%で、「していない」の64.2%を上回った。

(3) 各項目の詳細分析

問13：「自治会・町内会」は、地域のお祭り、防災訓練、子どもの見守り、地域清掃など、人と人のつながりや安全・安心なまちづくりに取り組む任意団体です。  
あなたは、お住いの地域の自治会・町内会に加入していますか。



- 全体では、「加入している」が最も高く60.2%、次いで「加入していない」が27.8%、「分からない」が11.9%となった。
- 性別で「加入している」を見ると、「女性」が62.9%で、「男性」の58.7%を上回った。
- 年齢で「加入している」を見ると、「80歳以上」が最も高く75.3%、次いで「70～79歳」が71.6%、「60～69歳」が68.6%となった。
- 居住年数で「加入している」を見ると、「10年以上」が最も高く71.3%、次いで「1～10年」が37.9%、「1年未満」が16.7%となった。
- 子育てで「加入している」を見ると、「している、していない」が同率の60.4%となった。

(3) 各項目の詳細分析

問14：【問13で「2.加入していない」と回答の方】どのようなきっかけや情報があれば、お住いの地域の自治会・町内会に加入してもよいと考えますか？

属性	回答者数								回答者数合計	
	① 自治会・町内会から勧誘されたら、加入すると思う	② 加入方法がわかれば、(自主的に)加入すると思う	③ 活動内容がわかれば、加入すると思う	④ 運営方法や会計情報がわかれば、加入すると思う	⑤ 町会費等に見合うメリットがあれば、加入すると思う	⑥ 時間・労力の負担がなければ、加入すると思う	⑦ 近隣の世帯が加入すれば、加入すると思う	⑧ その他		
全体	19	8	39	17	51	79	10	17	148	
性別	男性	12	3	16	8	20	28	4	8	62
	女性	7	5	21	8	30	48	6	7	80
年齢	18～29歳	5	1	6	1	5	10	1	4	23
	30～39歳	3	2	10	5	17	17	4	2	30
	40～49歳	1	1	6	4	12	17	1	3	26
	50～59歳	1	2	8	5	7	13	2	3	22
	60～69歳	3	1	2	0	8	10	0	3	20
	70～79歳	4	1	5	1	0	9	2	0	18
80歳以上	2	0	2	1	2	3	0	1	8	
居住年数	1年未満	0	0	5	3	5	9	1	2	14
	1～10年	11	8	19	9	28	34	5	5	63
	10年以上	8	0	15	5	18	36	4	10	71
子育て	している	6	1	7	5	14	22	5	2	33
	していない	13	7	31	11	36	56	5	14	113

属性	回答割合								回答者数合計	
	① 自治会・町内会から勧誘されたら、加入すると思う	② 加入方法がわかれば、(自主的に)加入すると思う	③ 活動内容がわかれば、加入すると思う	④ 運営方法や会計情報がわかれば、加入すると思う	⑤ 町会費等に見合うメリットがあれば、加入すると思う	⑥ 時間・労力の負担がなければ、加入すると思う	⑦ 近隣の世帯が加入すれば、加入すると思う	⑧ その他		
全体	12.8%	5.4%	26.4%	11.5%	34.5%	53.4%	6.8%	11.5%	148	
性別	男性	19.4%	4.8%	25.8%	12.9%	32.3%	45.2%	6.5%	12.9%	62
	女性	8.8%	6.3%	26.3%	10.0%	37.5%	60.0%	7.5%	8.8%	80
年齢	18～29歳	21.7%	4.3%	26.1%	4.3%	21.7%	43.5%	4.3%	17.4%	23
	30～39歳	10.0%	6.7%	33.3%	16.7%	56.7%	56.7%	13.3%	6.7%	30
	40～49歳	3.8%	3.8%	23.1%	15.4%	46.2%	65.4%	3.8%	11.5%	26
	50～59歳	4.5%	9.1%	36.4%	22.7%	31.8%	59.1%	9.1%	13.6%	22
	60～69歳	15.0%	5.0%	10.0%	0.0%	40.0%	50.0%	0.0%	15.0%	20
	70～79歳	22.2%	5.6%	27.8%	5.6%	0.0%	50.0%	11.1%	0.0%	18
80歳以上	25.0%	0.0%	25.0%	12.5%	25.0%	37.5%	0.0%	12.5%	8	
居住年数	1年未満	0.0%	0.0%	35.7%	21.4%	35.7%	64.3%	7.1%	14.3%	14
	1～10年	17.5%	12.7%	30.2%	14.3%	44.4%	54.0%	7.9%	7.9%	63
	10年以上	11.3%	0.0%	21.1%	7.0%	25.4%	50.7%	5.6%	14.1%	71
子育て	している	18.2%	3.0%	21.2%	15.2%	42.4%	66.7%	15.2%	6.1%	33
	していない	11.5%	6.2%	27.4%	9.7%	31.9%	49.6%	4.4%	12.4%	113

- 全体では、「時間・労力の負担がなければ、加入すると思う」が最も高く53.4%、次いで「町会費等に見合うメリットがあれば、加入すると思う」が34.5%、「活動内容がわかれば、加入すると思う」が26.4%となった。
- 性別で「時間・労力の負担がなければ、加入すると思う」を見ると、「女性」が60.0%で、「男性」の45.2%を上回った。
- 年齢で「時間・労力の負担がなければ、加入すると思う」を見ると、「40～49歳」が最も高く65.4%、次いで「50～59歳」が59.1%、「30～39歳」が56.7%となった。
- 居住年数で「時間・労力の負担がなければ、加入すると思う」を見ると、「1年未満」が最も高く64.3%、次いで「1～10年」が54.0%、「10年以上」が50.7%となった。
- 子育てで「時間・労力の負担がなければ、加入すると思う」を見ると、「している」が66.7%で、「していない」の49.6%を上回った。

(3) 各項目の詳細分析

問15：大阪市では、住民票の写しや戸籍謄抄本について、事前に区役所で登録手続きをしていれば、代理人や第三者への交付があった際にご本人にお知らせする制度（本人通知制度）を実施しています。あなたはこの制度をご存知ですか。ご存知の場合、登録はされていますか。

属性		回答者数					回答者数 合計	肯定的 意見 割合	<span style="color:blue">■</span> 知っており登録している <span style="color:orange">■</span> 知っていたが登録していない <span style="color:green">■</span> 知らなかった
		①	②	③	④	⑤			
全体		25	81	457			563	4.4% 14.4% 81.2%	
性別	男性	11	38	194			243	4.5% 15.6% 79.8%	
	女性	13	41	252			306	4.2% 13.4% 82.4%	
年齢	18～29歳	3	7	35			45	6.7% 15.6% 77.8%	
	30～39歳	2	6	62			70	2.9% 8.6% 88.6%	
	40～49歳	3	6	68			77	3.9% 7.8% 88.3%	
	50～59歳	2	15	80			97	2.1% 15.5% 82.5%	
	60～69歳	0	12	89			101	0.0% 11.9% 88.1%	
	70～79歳	9	15	79			103	8.7% 14.6% 76.7%	
	80歳以上	6	19	43			68	8.8% 27.9% 63.2%	
居住年数	1年未満	2	2	20			24	8.3% 8.3% 83.3%	
	1～10年	7	23	120			150	4.7% 15.3% 80.0%	
	10年以上	16	55	314			385	4.2% 14.3% 81.6%	
子育て	している	4	13	92			109	3.7% 11.9% 84.4%	
	していない	21	67	356			444	4.7% 15.1% 80.2%	

- 全体では、「知らなかった」が最も高く81.2%、次いで「知っていたが登録していない」が14.4%、「知っており登録している」が4.4%となった。
- 性別で「知らなかった」を見ると、「女性」が82.4%で、「男性」の79.8%を上回った。
- 年齢で「知らなかった」を見ると、「30～39歳」が最も高く88.6%、次いで「40～49歳」が88.3%、「60～69歳」が88.1%となった。
- 居住年数で「知らなかった」を見ると、「1年未満」が最も高く83.3%、次いで「10年以上」が81.6%、「1～10年」が80.0%となった。
- 子育てで「知らなかった」を見ると、「している」が84.4%で、「していない」の80.2%を上回った。

(3) 各項目の詳細分析

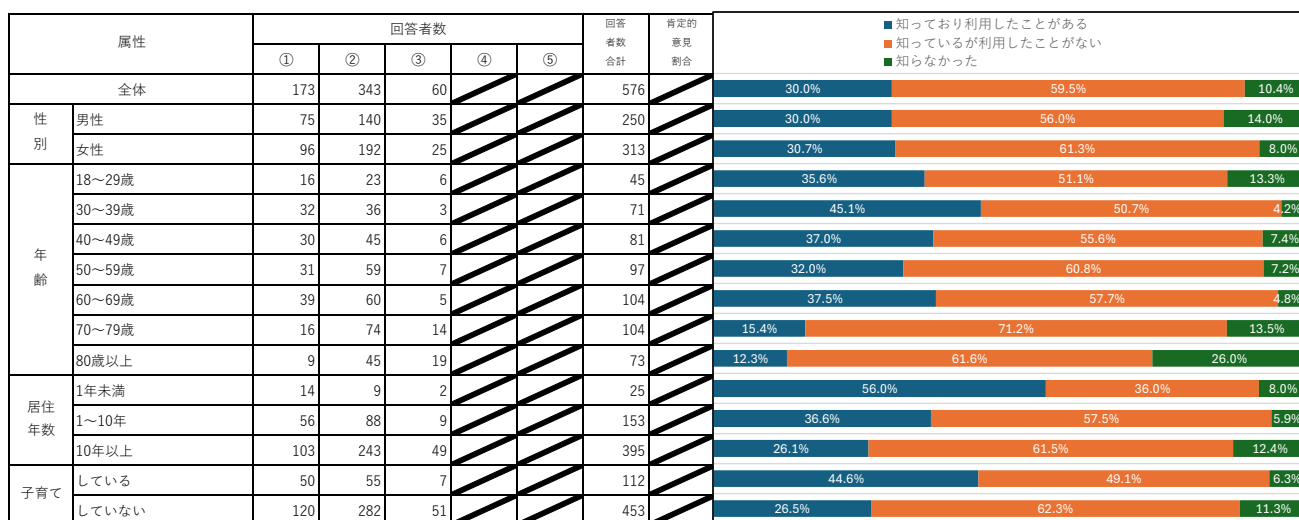
問16：【問15で「2.知っていたが登録はしていない」、「3.知らなかった」と回答の方】  
本人通知制度の登録についてどう思われますか。

属性		回答者数					回答者数合計	肯定的意見割合				
		①	②	③	④	⑤			■登録しようと思う	■興味はあるが制度内容が分かりにくい	■興味はあるが登録手続きが面倒に感じる	■興味はない(自分には必要がない)
全体		56	128	202	136		522		10.7%	24.5%	38.7%	26.1%
性別	男性	28	59	80	61		228		12.3%	25.9%	35.1%	26.8%
	女性	26	67	117	74		284		9.2%	23.6%	41.2%	26.1%
年齢	18～29歳	5	9	11	17		42		11.9%	21.4%	26.2%	40.5%
	30～39歳	4	10	30	24		68		5.9%	14.7%	44.1%	35.3%
	40～49歳	8	13	36	17		74		10.8%	17.6%	48.6%	23.0%
	50～59歳	7	29	32	26		94		7.4%	30.9%	34.0%	27.7%
	60～69歳	13	25	42	20		100		13.0%	25.0%	42.0%	20.0%
	70～79歳	14	26	31	16		87		16.1%	29.9%	35.6%	18.4%
	80歳以上	5	16	19	16		56		8.9%	28.6%	33.9%	28.6%
居住年数	1年未満	1	3	12	5		21		4.8%	14.3%	57.1%	23.8%
	1～10年	13	32	53	45		143		9.1%	22.4%	37.1%	31.5%
	10年以上	40	93	136	86		355		11.3%	26.2%	38.3%	24.2%
子育て	している	13	19	46	27		105		12.4%	18.1%	43.8%	25.7%
	していない	42	106	154	107		409		10.3%	25.9%	37.7%	26.2%

- 全体では、「興味はあるが登録手続きが面倒に感じる」が最も高く38.7%、次いで「興味がない(自分には必要がない)」が26.1%、「興味はあるが制度内容が分かりにくい」が24.5%となった。
- 性別で「興味はあるが登録手続きが面倒に感じる」を見ると、「女性」が41.2%で、「男性」の35.1%を上回った。
- 年齢で「興味はあるが登録手続きが面倒に感じる」を見ると、「40～49歳」が最も高く48.6%、次いで「30～39歳」が44.1%、「60～69歳」が42.0%となった。
- 居住年数で「興味はあるが登録手続きが面倒に感じる」を見ると、「1年未満」が最も高く57.1%、次いで「10年以上」が38.3%、「1～10年」が37.1%となった。
- 子育てで「興味はあるが登録手続きが面倒に感じる」を見ると、「している」が43.8%で、「していない」の37.7%を上回った。

(3) 各項目の詳細分析

問17：住民票の写しや戸籍謄抄本などの一部の証明書を、マイナンバーカード（個人番号カード）を利用して、マルチコピー機を設置するコンビニエンスストアで取得できる「コンビニ交付サービス」をご存じですか。



- 全体では、「知っているが利用したことがない」が最も高く59.5%、次いで「知っており利用したことがある」が30.0%、「知らなかった」が10.4%となった。
- 性別で「知っているが利用したことがない」を見ると、「女性」が61.3%で、「男性」の56.0%を上回った。
- 年齢で「知っているが利用したことがない」を見ると、「70～79歳」が最も高く71.2%、次いで「80歳以上」が61.6%、「50～59歳」が60.8%となった。
- 居住年数で「知っているが利用したことがない」を見ると、「10年以上」が最も高く61.5%、次いで「1～10年」が57.5%、「1年未満」が36.0%となった。
- 子育てで「知っているが利用したことがない」を見ると、「していない」が62.3%で、「している」の49.1%を上回った。

(3) 各項目の詳細分析

問18：コンビニ交付サービスについて、どう思いますか。あなたの考えに一番近いものを選択してください。

属性		回答者数					回答者数 合計	肯定的 意見 割合	<ul style="list-style-type: none"> <li>■ 利用したいと思う</li> <li>■ 端末の操作方法などに不安があるが、できれば利用したいと思う</li> <li>■ 端末の操作方法などに不安があり、あまり利用したいと思わない</li> </ul>		
		①	②	③	④	⑤					
全体		261	122	121	61		565	46.2%	21.6%	21.4%	10.8%
性別	男性	115	48	55	29		247	46.6%	19.4%	22.3%	11.7%
	女性	142	72	62	29		305	46.6%	23.6%	20.3%	9.5%
年齢	18～29歳	31	7	1	5		44	70.5%	15.9%	2.3%	11.4%
	30～39歳	50	12	4	4		70	71.4%	17.1%	5.7%	5.7%
	40～49歳	50	17	6	8		81	61.7%	21.0%	7.4%	9.9%
	50～59歳	50	17	17	12		96	52.1%	17.7%	17.7%	12.5%
	60～69歳	41	31	24	6		102	40.2%	30.4%	23.5%	5.9%
	70～79歳	23	26	39	12		100	23.0%	26.0%	39.0%	12.0%
	80歳以上	16	12	29	14		71	22.5%	16.9%	40.8%	19.7%
居住年数	1年未満	20	1	3	1		25	80.0%	4.0%	12.0%	4.0%
	1～10年	90	27	22	11		150	60.0%	18.0%	14.7%	7.3%
	10年以上	149	93	96	49		387	38.5%	24.0%	24.8%	12.7%
子育て	している	74	24	6	7		111	66.7%	21.6%	5.4%	6.3%
	していない	184	96	110	53		443	41.5%	21.7%	24.8%	12.0%

●全体では、「利用したいと思う」が最も高く46.2%、次いで「端末の操作方法などに不安があるが、できれば利用したいと思う」が21.6%、「端末の操作方法などに不安があり、あまり利用したいと思わない」が21.4%となった。

●性別で「利用したいと思う」を見ると、「男性、女性」が同率の46.6%となった。

●年齢で「利用したいと思う」を見ると、「30～39歳」が最も高く71.4%、次いで「18～29歳」が70.5%、「40～49歳」が61.7%となった。

●居住年数で「利用したいと思う」を見ると、「1年未満」が最も高く80.0%、次いで「1～10年」が60.0%、「10年以上」が38.5%となった。

●子育てで「利用したいと思う」を見ると、「している」が66.7%で、「していない」の41.5%を上回った。

(3) 各項目の詳細分析

問19：マイナンバーカードがあれば利用できるサービスとして、コンビニ交付サービスのほか、健康保険証としての利用、オンラインでの行政手続き（確定申告、引っ越しの際の転出届）などがありますが、日常生活の中でマイナンバーカードの活用場が広がっていることをご存知ですか。

属性	回答者数					回答者数合計	肯定的意見割合	■知っている ■健康保険証のことは知っているが、他はよく知らない ■知らなかった
	①	②	③	④	⑤			
全体	230	297	46			573		40.1% 51.8% 8.0%
性別	男性	99	125	26		250		39.6% 50.0% 10.4%
	女性	126	164	20		310		40.6% 52.9% 6.5%
年齢	18～29歳	24	14	7		45		53.3% 31.1% 15.6%
	30～39歳	39	27	5		71		54.9% 38.0% 7.0%
	40～49歳	30	40	11		81		37.0% 49.4% 13.6%
	50～59歳	37	53	7		97		38.1% 54.6% 7.2%
	60～69歳	39	59	6		104		37.5% 56.7% 5.8%
	70～79歳	38	58	6		102		37.3% 56.9% 5.9%
	80歳以上	23	45	4		72		31.9% 62.5% 5.6%
居住年数	1年未満	14	8	3		25		56.0% 32.0% 12.0%
	1～10年	64	75	14		153		41.8% 49.0% 9.2%
	10年以上	150	213	29		392		38.3% 54.3% 7.4%
子育て	している	51	52	9		112		45.5% 46.4% 8.0%
	していない	176	239	35		450		39.1% 53.1% 7.8%

- 全体では、「健康保険証のことは知っているが、他はよく知らない」が最も高く51.8%、次いで「知っている」が40.1%、「知らなかった」が8.0%となった。
- 性別で「健康保険証のことは知っているが、他はよく知らない」を見ると、「女性」が52.9%で、「男性」の50.0%を上回った。
- 年齢で「健康保険証のことは知っているが、他はよく知らない」を見ると、「80歳以上」が最も高く62.5%、次いで「70～79歳」が56.9%、「60～69歳」が56.7%となった。
- 居住年数で「健康保険証のことは知っているが、他はよく知らない」を見ると、「10年以上」が最も高く54.3%、次いで「1～10年」が49.0%、「1年未満」が32.0%となった。
- 子育てで「健康保険証のことは知っているが、他はよく知らない」を見ると、「していない」が53.1%で、「している」の46.4%を上回った。



## 【調査票】

# 区政に関する区民アンケートへのご協力をお願い

平素は、大阪市政及び各区の区政にご協力いただき、ありがとうございます。

各区役所では、区や地域の実情、特性に即した取組や、区民のみなさまとの協働による事業に取り組んでいます。こうした各区の取組について、区政のより一層の充実を図ることを目的に、区民のみなさまから評価をいただき、公表することとしています。

つきましては、ご多忙とは存じますが、上記の趣旨をご理解いただき、アンケートにご協力いただきますようお願いいたします。

なお、このアンケートは、住民基本台帳から無作為に抽出した、各区2,000名の方々にお送りさせていただいています。

本アンケートは、郵送またはオンラインでご回答いただけます。

ご回答方法は2ページ目に記載しておりますので、ご確認ください。

郵送回答、オンライン回答のいずれの場合も、

令和6年2月9日（金曜日）までにご投函、またはご入力ください。

本アンケートのご回答にあたってはお名前等をご記入いただく必要はございません。また個人が特定できる形で調査結果を公表することはございません。

令和6年1月 大阪市市民局区政支援室

### アンケートに対するお問い合わせ先

大阪市市民局区政支援室（区行政制度担当）

〒530-8201 大阪市北区中之島 1-3-20

電話：06-6208-7321 メールアドレス：ca0003@city.osaka.lg.jp

開庁時間 9時から17時30分まで（土曜日、日曜日、祝日は除く）

# ご回答方法について

回答用紙番号

## 1.オンラインでご回答いただく場合

- ・右下の二次元コードを読み込んでいただき、回答フォームにアクセスしてください。
- ・二次元コードの読み込みができない場合は、WEB 検索から「大阪市行政オンラインシステム」にアクセスしてください。トップページにある「手続き一覧（個人向け）」から「令和 5 年度区政に関する区民アンケート」をご選択いただき、回答フォームに進んでください。

【URL】 <https://lgpos.task-asp.net/cu/271004/ea/residents/portal/home>

大阪市 行政オンラインシステム で検索



「大阪市行政オンラインシステム」

回答フォームにアクセスしましたら、上記の「回答用紙番号」をご入力のうえ、アンケートにご回答ください。

## 2.郵送でご回答いただく場合

3 ページ以降の設問にご回答をご記入いただき、この用紙を同封の返送用封筒に入れ、切手を貼らずに投函してください。

※回答はオンライン、または郵送のいずれか1つの方法でお願いします。  
なお、オンラインと郵送の両方で回答された場合は、後に届いた内容を回答としますので、ご注意ください。

【郵送用回答用紙】

区政に関する区民アンケート

質問ごとに該当するお答えを1つ選んで、  
鉛筆やボールペンで□に✓を入れてください

あなたがお住まいの区についておうかがいします

問1 区役所では、区政会議をはじめ、区民アンケート調査、意見箱の設置など、区民の意見やニーズを把握するために様々な取組を行っています。

あなたは、区役所がそうした取組を通じて区民の意見やニーズを把握していると思いますか。

- ①思う       ②どちらかといえば思う       ③あまり思わない       ④思わない

問2 あなたは、区役所が区民の意見やニーズを把握するための取組として、次のうちどれが最も効果的だと思いますか。

- ①区民アンケート調査       ②意見箱の設置       ③区長や地域担当者と区民との対話型の取組  
 ④SNS (X (旧 Twitter)、フェイスブックなど)の活用       ⑤区政会議       ⑥その他 ( )

問3 区の様々な取組 (施策・事業・イベントなど) について、区の広報紙、ホームページ、X (旧 Twitter)・フェイスブックなどにより、区役所から情報発信をおこなっています。

必要な時に必要な情報が届いていると思いますか。

- ①思う       ②どちらかといえば思う       ③あまり思わない       ④思わない       ⑤知らない

問4 あなたはこの1年間に、区役所に対して、日常生活に関する相談や要望を行ったことはありますか。

- ①ある       ②ない  
 ⇒問5へ      ⇒問7へ

問5 問4で①を選択された方におうかがいします。

あなたは、その際、区役所は、区民に身近な窓口として、適切に対応したと感じましたか。

- |                                       |   |   |  |
|---------------------------------------|---|---|--|
| <input type="checkbox"/> ①感じた<br>⇒問7へ | <input type="checkbox"/> ②どちらかといえば感じた<br>⇒問7へ | <input type="checkbox"/> ③あまり感じなかった<br>⇒問6へ | <input type="checkbox"/> ④感じなかった<br>⇒問6へ |
|---------------------------------------|---|---|--|

問6 問5で③または④を選択された方におうかがいします。

そう感じないのはなぜですか。(複数回答可)

- |   |  |
|---|--|
| <input type="checkbox"/> ①説明がわかりづらかったから     | <input type="checkbox"/> ②相談内容を理解してもらえなかったから     |
| <input type="checkbox"/> ③説明の内容に納得できなかったから  | <input type="checkbox"/> ④行く先々で他の窓口へ行くように案内されたから |
| <input type="checkbox"/> ⑤待ち時間が長かったから       | <input type="checkbox"/> ⑥職員の言葉使いや態度を不快に感じたから    |
| <input type="checkbox"/> ⑦職員のみだしなみを不快に感じたから | <input type="checkbox"/> ⑧その他 ( )                |

## SDGsの推進に関しておうかがいします

問7 あなたは、「SDGs」をご存知でしたか。

- |   |
|---|
| <input type="checkbox"/> ① SDGsを知っていた<br>⇒問8へ                         |
| <input type="checkbox"/> ② SDGsという言葉は聞いたことがあった、又はロゴを見たことがあった<br>⇒問11へ |
| <input type="checkbox"/> ③ 存在を知らなかった(今回の調査で初めて知った)<br>⇒問11へ           |

問8 問7で①を選択された方におうかがいします。

あなたは、普段の生活において、SDGsをどの程度意識して行動していますか。

- |   |   |  |   |
|---|---|--|---|
| <input type="checkbox"/> ① 常に意識している<br>⇒問9へ | <input type="checkbox"/> ② よく意識している<br>⇒問9へ | <input type="checkbox"/> ③ たまに意識している<br>⇒問9へ | <input type="checkbox"/> ④ 意識していない<br>⇒問11へ |
|---|---|--|---|

問9 問8で①～③を選択された方におうかがいします。

あなたが取り組んだことのある、SDGsを意識した行動はどのようなものですか。(複数回答可)

- |  |   |
|--|---|
| <input type="checkbox"/> ① マイバッグを持ち歩く                | <input type="checkbox"/> ② マイボトルを持ち歩く         |
| <input type="checkbox"/> ③ マイカトラリー(フォーク、スプーンなど)を持ち歩く | <input type="checkbox"/> ④ 人がいない部屋の照明はこまめに消す  |
| <input type="checkbox"/> ⑤ 簡易包装の商品を選ぶ                | <input type="checkbox"/> ⑥ 食器を洗う時は水の使用量を意識する  |
| <input type="checkbox"/> ⑦ 食べ物は食べきれ的分だけ買う            | <input type="checkbox"/> ⑧ 買い物は地元でする          |
| <input type="checkbox"/> ⑨ ごみの分別をしっかりとする             | <input type="checkbox"/> ⑩ 道端などのごみを拾う         |
| <input type="checkbox"/> ⑪ 食料や飲料を備蓄する(ローリング・ストック)    | <input type="checkbox"/> ⑫ 家具の転倒防止対策をする       |
| <input type="checkbox"/> ⑬ トイレが使えないときのために凝固剤を備蓄する    | <input type="checkbox"/> ⑭ ウォーキングなど健康のために運動する |
| <input type="checkbox"/> ⑮ フェアトレードの商品を購入する           | <input type="checkbox"/> ⑯ 家庭内で家事や育児を分担する     |
| <input type="checkbox"/> ⑰ その他 ⇒問10もお答えください          |   |

問 10 問9で⑰を選択された方におうかがいします。

問9①～⑱以外で、あなたが取り組んだことのある、SDGsを意識した行動はどのようなものですか。

自由記載：問9①～⑱以外で、具体的な活動内容をお書きください

( )

## あなたがお住まいの地域についておうかがいします

問 11 「地域活動協議会」(※)は、おおむね小学校区域を範囲として、自治会・町内会や子ども会、老人クラブ、PTA、NPO、企業など様々な団体が協力しながら、防災訓練や子ども向けのイベント、見守り、清掃活動、地域のまつりなど、災害時はもちろんのこと、日常的に助け合えるよう地域のまちづくりの活動に取り組んでいます。

あなたは、「地域活動協議会」のことを知っていますか？

(※「〇〇まちづくり協議会」「〇〇ふれあい協議会」「〇〇地域まちづくり実行委員会」などと呼ばれている地域もあります)

①知っている  
⇒問 12 へ

②知らない  
⇒問 13 へ

問 12 問 11で①を選択された方におうかがいします。

あなたが、地域活動協議会を知ったきっかけは何ですか。(複数回答可)

① 区の広報紙

② 区のホームページ、SNS(Facebook、X (旧 Twitter) 等)

③ 地域活動協議会の広報紙

④ 地域活動協議会のホームページ、SNS(Facebook、X (旧 Twitter) 等)

⑤ 地域活動協議会の活動に携わるようになった

⑥ ポスターやチラシを見た

⑦ イベントに参加した

⑧ 活動しているところを見かけた

⑨ 友人・知人から聞いた

⑩ その他 ( )

## 自治会・町内会についておうかがいします

問 13 「自治会・町内会」(※)は、地域のお祭り、防災訓練、子どもの見守り、地域清掃など、人と人とのつながりや安全・安心なまちづくりに取り組む任意団体です。

あなたは、お住いの地域の自治会・町内会に加入していますか。

(※マンション管理組合については、自治会活動を行っているものは含みますが、マンション管理のみを目的としているものは含みません。)

① 加入している  
⇒問 15 へ

② 加入していない  
⇒問 14 へ

③ 分からない  
⇒問 15 へ

問 14 問 13 で②を選択された方にお伺いします。どのようなきっかけや情報があれば、お住いの地域の自治会・町内会に加入してもよいと考えますか？(複数回答可)

- ① 自治会・町内会から勧誘されたら、加入すると思う。
- ② 加入方法がわかれば、(自主的に) 加入すると思う。
- ③ 活動内容がわかれば、加入すると思う。
- ④ 運営方法や会計情報がわかれば、加入すると思う。
- ⑤ 町会費等に見合うメリットがあれば、加入すると思う。
- ⑥ 時間・労力の負担がなければ、加入すると思う。
- ⑦ 近隣の世帯が加入すれば、加入すると思う。
- ⑧ その他：上記①～⑦以外で加入するきっかけや情報があればお書きください。  
(自由記載： )

## 住民票の写し等の交付に係る本人通知制度についておうかがいします

問 15 住民票の写しや戸籍謄抄本等については、ご本人や同じ世帯(戸籍)の方からの請求のほか、代理人として委任状をお持ちいただいた方による請求や、第三者であっても正当な理由がある方から請求があった場合は交付することになりますが、大阪市では、事前に区役所で登録手続きをしていれば、代理人や第三者への交付があった際にご本人にお知らせする制度(本人通知制度)を実施しています。あなたは、この制度をご存じですか。ご存じの場合、登録はされていますか。

※交付があったことのみをお知らせする制度であり、請求者の氏名はお知らせしません。

※大阪市 HP で制度内容や届出用紙を掲載しています。登録については、区役所窓口でのお手続きの他、郵送でのお手続きでもできます。

① 知っており登録している  
⇒問 17 へ

② 知っていたが登録はしていない  
⇒問 16 へ

③ 知らなかった  
⇒問 16 へ

問 16 問 15 で②または③を選択された方にお伺いします。  
本人通知制度の登録についてどう思われますか。

- |  |   |
|--|---|
| <input type="checkbox"/> ①登録しようと思う           | <input type="checkbox"/> ②興味はあるが制度内容が分かりにくい |
| <input type="checkbox"/> ③興味はあるが登録手続きが面倒に感じる | <input type="checkbox"/> ④興味がない（自分には必要がない）  |

マイナンバーカード（個人番号カード）を利用したコンビニ交付サービスについておうかがいします

問 17 住民票の写しや戸籍謄抄本などの一部の証明書を、マイナンバーカード（個人番号カード）を利用して、マルチコピー機を設置するコンビニエンスストアで取得できる「コンビニ交付サービス」をご存じですか。  
※土日祝を含む6：30から23：00まで利用可能（12/29～1/3及びシステムメンテナンス日を除く）  
※区役所などの窓口よりも交付手数料が100円安くなります。（戸籍証明は窓口手数料と同額）

- |  |   |                                   |
|--|---|-----------------------------------|
| <input type="checkbox"/> ①知っており利用したことがある | <input type="checkbox"/> ②知っているが利用したことがない | <input type="checkbox"/> ③ 知らなかった |
|--|---|-----------------------------------|

問 18 コンビニ交付サービスについて、どう思いますか。あなたの考えに一番近いものを選択してください。  
「④利用したいと思わない」を選択した場合、その理由もあわせてご記入ください。

- |  |
|--|
| <input type="checkbox"/> ① 利用したいと思う                      |
| <input type="checkbox"/> ② 端末の操作方法などに不安があるが、できれば利用したいと思う |
| <input type="checkbox"/> ③ 端末の操作方法などに不安があり、あまり利用したいと思わない |
| <input type="checkbox"/> ④ 利用したいと思わない（理由： _____）         |

問 19 マイナンバーカードがあれば利用できるサービスとして、コンビニ交付サービスのほか、健康保険証としての利用、オンラインでの行政手続き（確定申告、引っ越しの際の転出届）などがありますが、日常生活の中でマイナンバーカードの活用場が広がっていることをご存知ですか。

- |                                 |  |                                  |
|---------------------------------|--|----------------------------------|
| <input type="checkbox"/> ①知っている | <input type="checkbox"/> ②健康保険証のことは知っているが、他はよく知らない | <input type="checkbox"/> ③知らなかった |
|---------------------------------|--|----------------------------------|

## あなたご自身についておうかがいします

問 20 あなたの性別をお答えください。

① 男性

②女性

③その他・回答したくない

問 21 あなたの年齢をお答えください。

① 18歳～29歳

② 30歳～39歳

③ 40歳～49歳

④ 50歳～59歳

⑤ 60歳～69歳

⑥ 70歳～79歳

⑦ 80歳以上

問 22 あなたが現在の住所にお住まいになってからの、年数をお答えください。

① 1年未満

② 1年以上、10年未満

③10年以上

問 23 あなたは現在、中学生以下のお子さまの子育てをしていますか。

なお、「している」の場合は（ ）内の区分のうち、お子さまに該当するもの全てに○印を付けてください。

① している（ 小学校就学前 / 小学生 / 中学生 ）

②していない

以上で質問はすべて終了です。

郵送でご回答いただく場合は、この用紙を同封の返送用郵便封筒に入れ、切手を貼らずに投函してください。

ご回答期限は 令和6年2月9日（金曜日） です。

本アンケートにご協力くださいまして、まことにありがとうございました。