

令和7年度
区民アンケート調査
報告書
生野区

1 調査の概要

- (1) 調査の概要
- (2) 報告書の見方
- (3) 調査の結果

2 生野区の集計

- (1) 回答率と回答者の属性
- (2) 各項目の詳細分析

調査票

令和7年11月

1 調査の概要

(1) 調査の概要

①調査目的

全市的な課題として取り組んでいくべき項目について、全区共通的な指標を設定し、その指標における区民の割合（※）を測定するため、統一的手法のもと無作為抽出した区民に対してアンケートを実施しました。

※「区民の割合」は、アンケートにおいて回答された区民のうち、肯定的な回答をされた区民の割合により測定（P. 4参照）

②調査期間

令和7年8月18日（月曜日）から令和7年9月1日（月曜日）まで

③調査対象

無作為抽出した18歳以上の区民、各区2,000人（24区計48,000人）

④調査項目（設問）

全区共通的に取り組んでいくべき今日的な課題について、区民の意見・ニーズを把握する必要のある全14問（区長会議で決定）

⑤調査方法

調査対象者へアンケート調査票を発送し、郵送またはオンラインにより回答を収集

⑥回答者数等

24区全体の回答者数14,562人（回答率：30.3%）

郵送回答10,325人（70.9%）、オンライン回答4,237人（29.1%）

各区の回答率と回答者数の詳細はP. 3を参照

(2) 報告書の見方

- ・ 質問文及び選択肢などの長い文章については、簡略化している場合があります。複数回答・無回答分については、属性のクロス集計から除外して算出していますので、クロス集計の回答数の合計と単純集計の全体数が合致しないことがあります。なお、クロス集計とは複数の質問を組合せて集計することにより、性別・年代別などのグループの傾向を明らかにするための集計方法です。
- ・ 集計結果は、すべて小数点以下第2位を四捨五入しているため、比率の合計が100%にならないことがあります。
- ・ 本報告書はあくまで本アンケートの回答者における回答状況を集計したものであり、区民全体の状況を表すものではありません。

(3) 調査の結果

大阪市全体の結果はP. 3～P. 28を参照

生野区の結果はP. 29～P. 43を参照

●大阪市全体 区別回答者数と回答率

| no. | 区名 | 発送数 | 回答数合計 | | 回答率 | |
|------|------|--------|--------|--------|-------|-------|
| | | | 郵送 | オンライン | | |
| 1 | 北区 | 2000 | 585 | 355 | 230 | 29.3% |
| 2 | 都島区 | 2000 | 656 | 475 | 181 | 32.8% |
| 3 | 福島区 | 2000 | 631 | 383 | 248 | 31.6% |
| 4 | 此花区 | 2000 | 582 | 429 | 153 | 29.1% |
| 5 | 中央区 | 2000 | 540 | 351 | 189 | 27.0% |
| 6 | 西区 | 2000 | 530 | 319 | 211 | 26.5% |
| 7 | 港区 | 2000 | 587 | 414 | 173 | 29.4% |
| 8 | 大正区 | 2000 | 579 | 452 | 127 | 29.0% |
| 9 | 天王寺区 | 2000 | 691 | 460 | 231 | 34.6% |
| 10 | 浪速区 | 2000 | 396 | 267 | 129 | 19.8% |
| 11 | 西淀川区 | 2000 | 588 | 445 | 143 | 29.4% |
| 12 | 淀川区 | 2000 | 631 | 404 | 227 | 31.6% |
| 13 | 東淀川区 | 2000 | 610 | 438 | 172 | 30.5% |
| 14 | 東成区 | 2000 | 633 | 438 | 195 | 31.7% |
| 15 | 生野区 | 2000 | 521 | 406 | 115 | 26.1% |
| 16 | 旭区 | 2000 | 659 | 492 | 167 | 33.0% |
| 17 | 城東区 | 2000 | 680 | 473 | 207 | 34.0% |
| 18 | 鶴見区 | 2000 | 690 | 486 | 204 | 34.5% |
| 19 | 阿倍野区 | 2000 | 739 | 518 | 221 | 37.0% |
| 20 | 住之江区 | 2000 | 638 | 495 | 143 | 31.9% |
| 21 | 住吉区 | 2000 | 663 | 490 | 173 | 33.2% |
| 22 | 東住吉区 | 2000 | 651 | 487 | 164 | 32.6% |
| 23 | 平野区 | 2000 | 603 | 475 | 128 | 30.2% |
| 24 | 西成区 | 2000 | 479 | 373 | 106 | 24.0% |
| 全体平均 | | 48,000 | 14,562 | 10,325 | 4,237 | 30.3% |

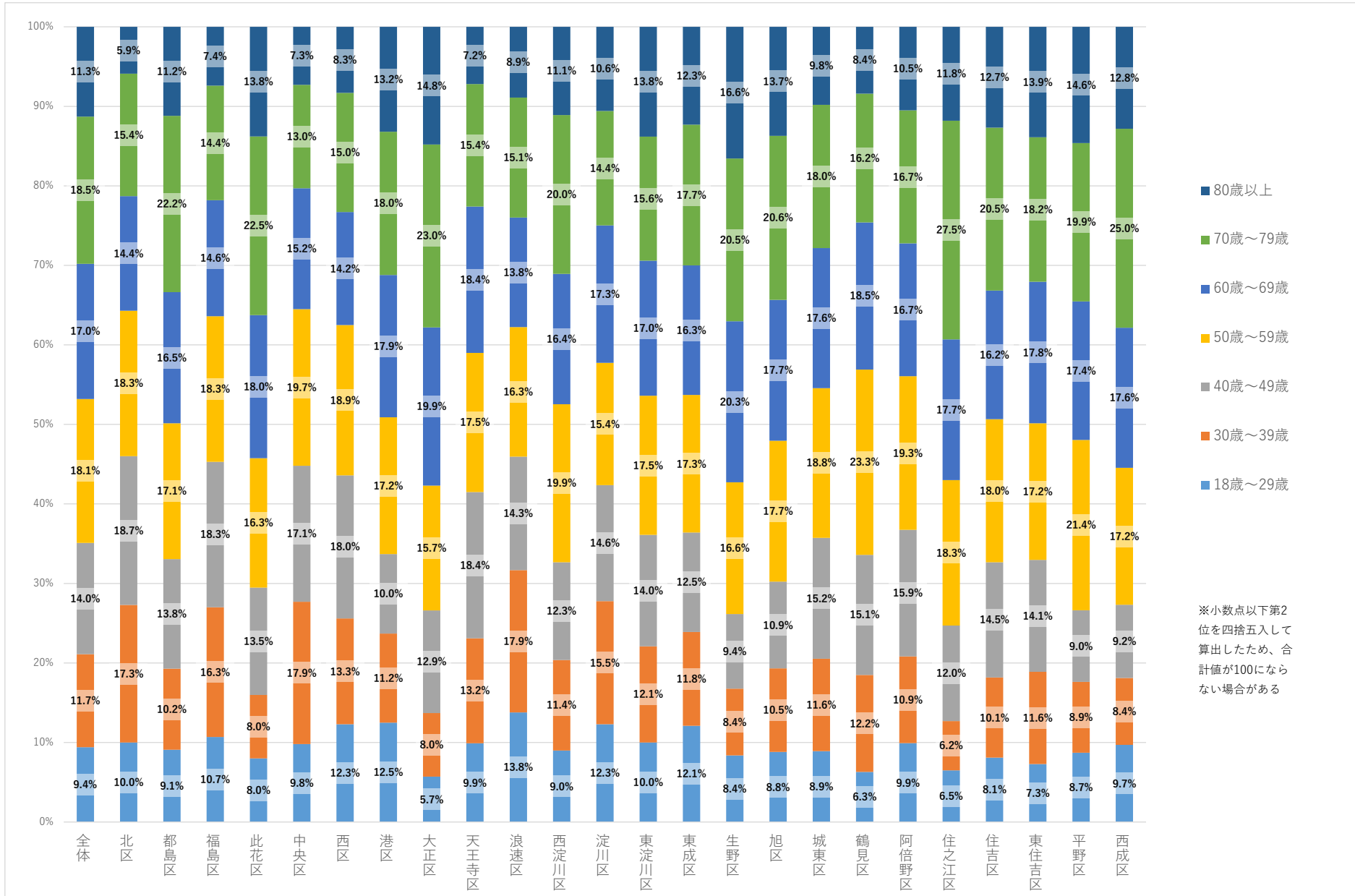
●肯定的な意見の割合

| | | 問9 | |
|------|------|---------------------|-------|
| | | 地域活動協議会を 知っていますか | |
| | | 回答者数 | 割合 |
| 1 | 北区 | 306 | 53.9% |
| 2 | 都島区 | 378 | 60.0% |
| 3 | 福島区 | 368 | 60.0% |
| 4 | 此花区 | 335 | 61.0% |
| 5 | 中央区 | 259 | 49.1% |
| 6 | 西区 | 259 | 50.0% |
| 7 | 港区 | 346 | 62.7% |
| 8 | 大正区 | 389 | 71.6% |
| 9 | 天王寺区 | 394 | 58.7% |
| 10 | 浪速区 | 182 | 48.0% |
| 11 | 西淀川区 | 363 | 64.4% |
| 12 | 淀川区 | 325 | 53.5% |
| 13 | 東淀川区 | 335 | 57.9% |
| 14 | 東成区 | 349 | 58.2% |
| 15 | 生野区 | 321 | 65.9% |
| 16 | 旭区 | 384 | 60.4% |
| 17 | 城東区 | 431 | 66.8% |
| 18 | 鶴見区 | 474 | 72.5% |
| 19 | 阿倍野区 | 450 | 62.8% |
| 20 | 住之江区 | 386 | 64.0% |
| 21 | 住吉区 | 373 | 59.2% |
| 22 | 東住吉区 | 391 | 62.3% |
| 23 | 平野区 | 355 | 62.7% |
| 24 | 西成区 | 242 | 55.1% |
| 全体平均 | | 8395 | 60.4% |

●オンライン回答者の年齢構成



●問1:あなたの年齢をお答えください。(グラフ)

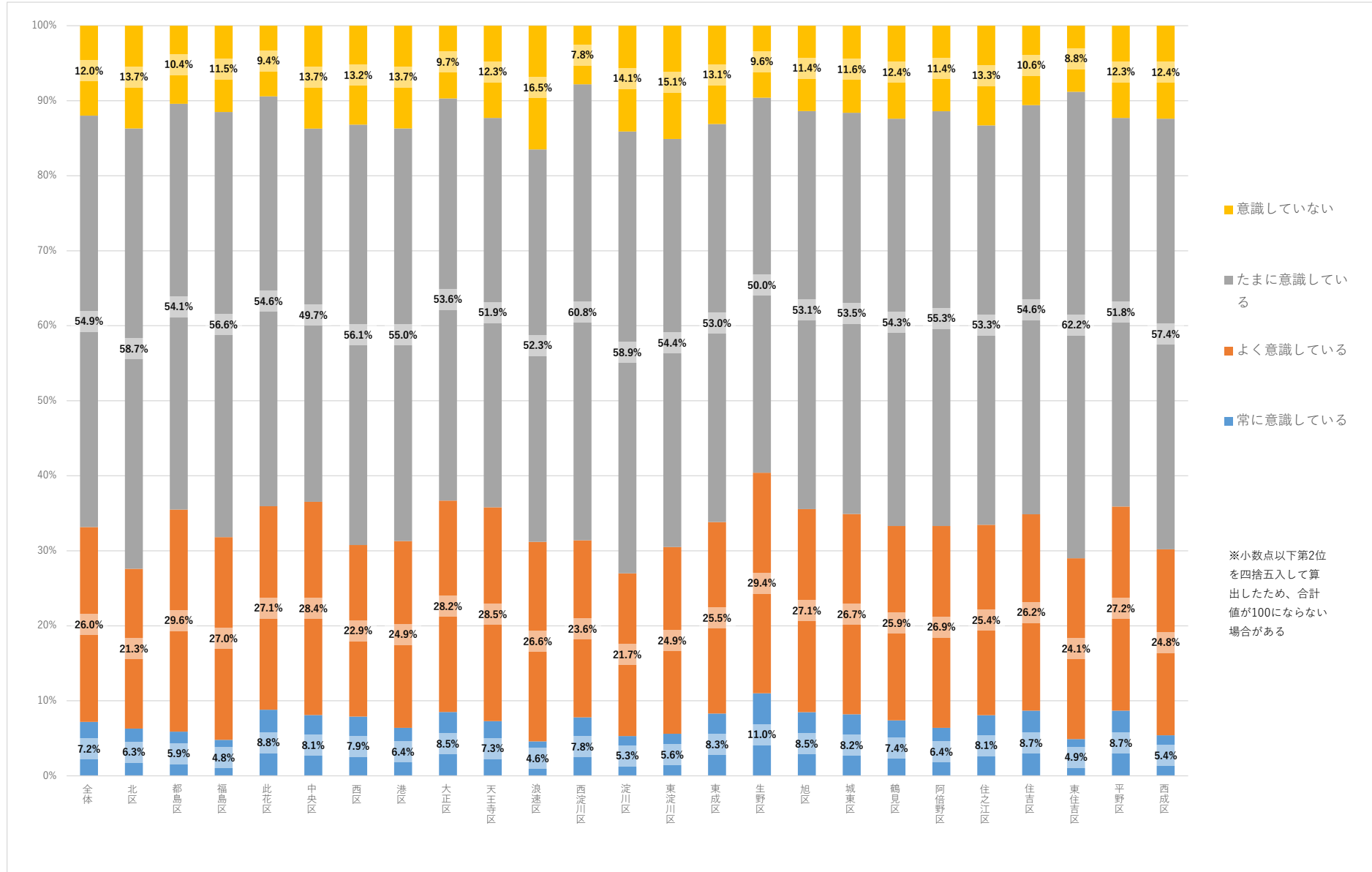


●問2:あなたは、「SDGs」を知っていますか。(グラフ)

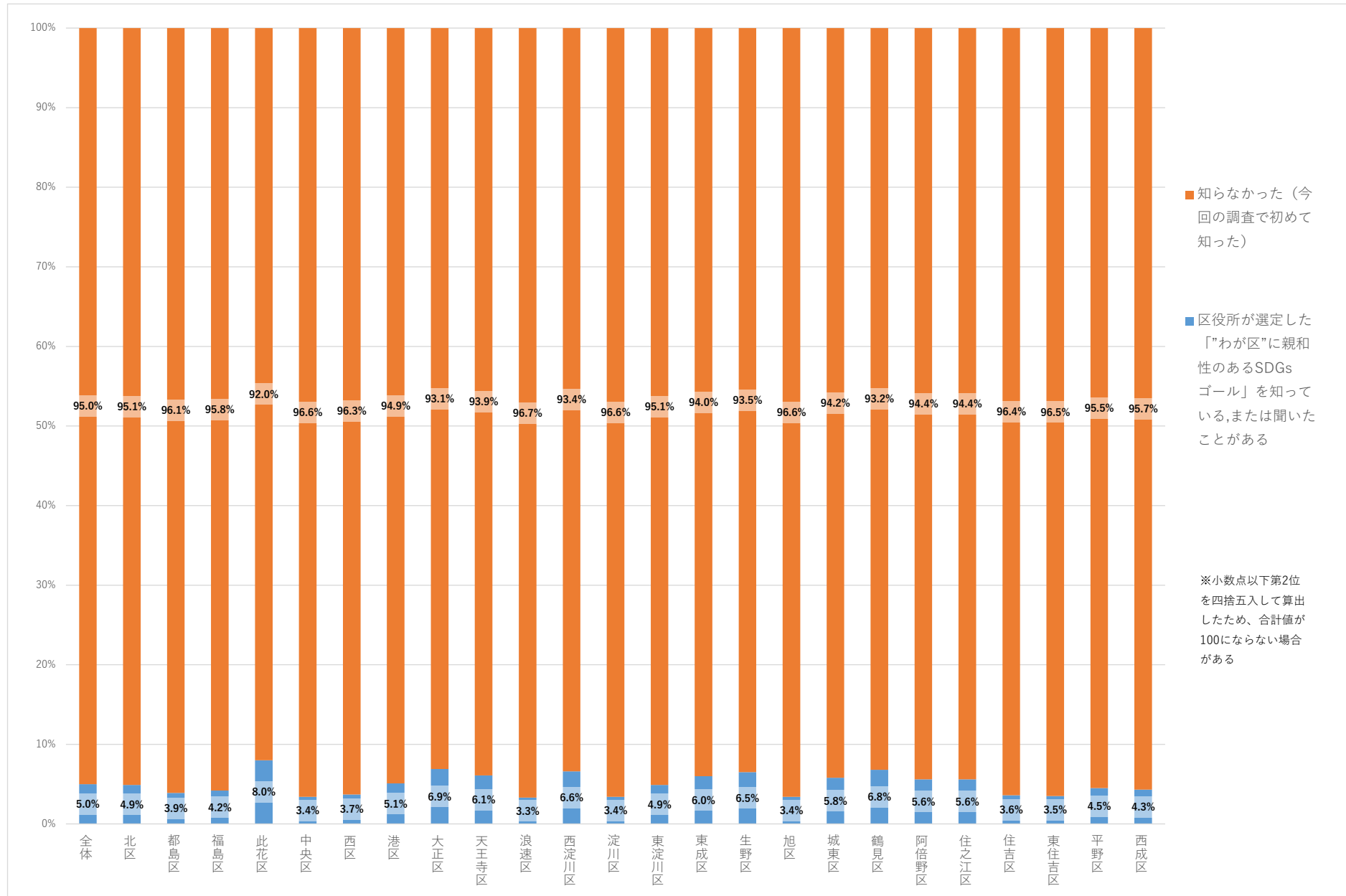


●問3:問2で①を選択された方におうかがいします。

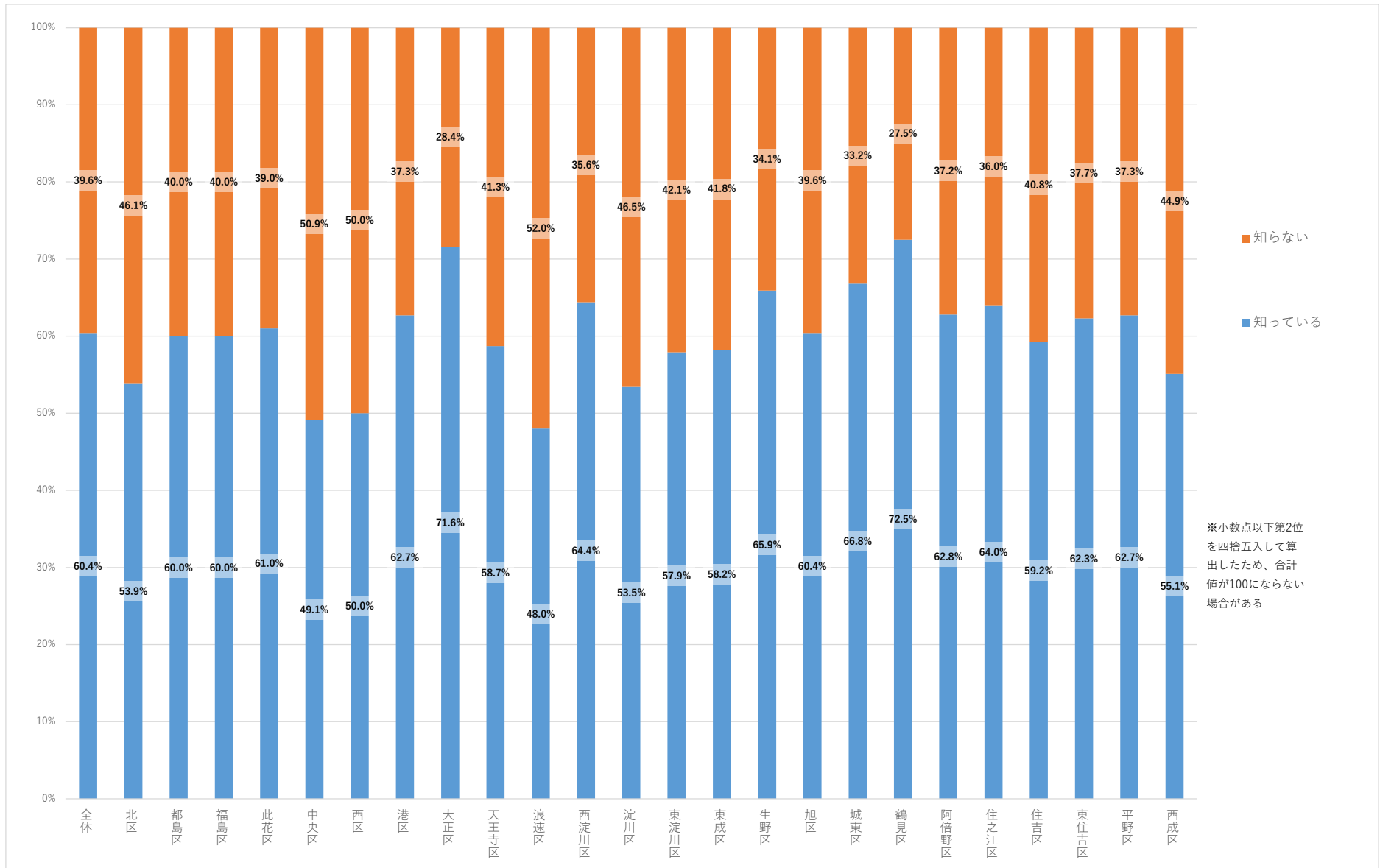
あなたは、普段の生活において、SDGsをどの程度意識して行動していますか。(グラフ)



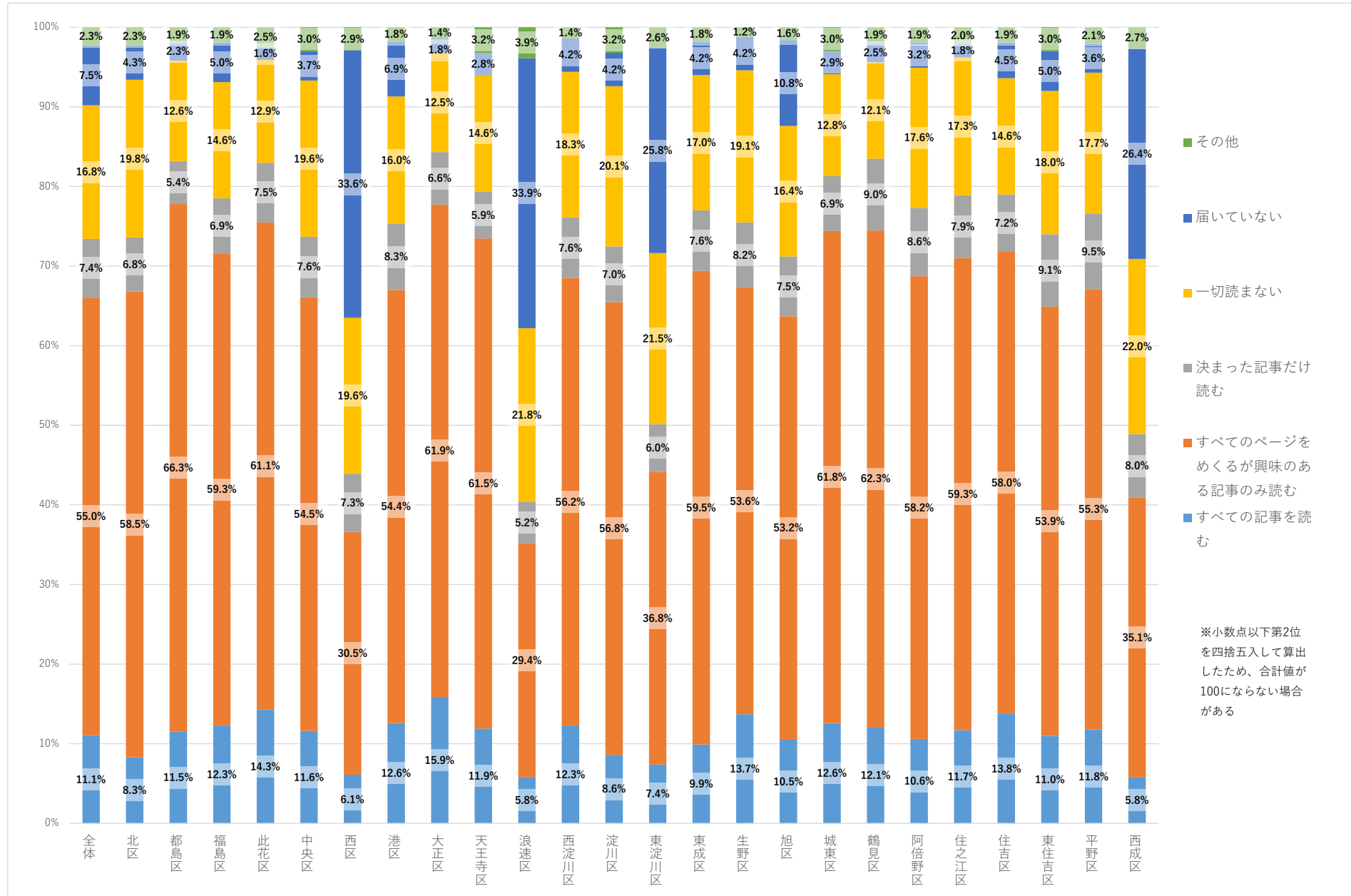
●問5:あなたは、区役所が選定しました、「わが区」に親和性のあるSDGsゴール」を知っていますか。(グラフ)



●問9:お住まいの区において、地域の人たちがお祭りや児童の登下校時の見守り、防災訓練や高齢者・子ども向けのイベント、清掃活動をされているのを見かけられたことはありません
 それらの活動の多くは「地域活動協議会」(※)が行っている地域のまちづくりの取組です。
 あなたは、「地域活動協議会」を知っていますか。(グラフ)



●問10:あなたは、普段、区の広報紙をどの程度読まれますか。(グラフ)



●問11:住民票の写しや戸籍謄抄本等については、ご本人や同じ世帯（戸籍）の方からの請求のほか、代理人として委任状をお持ちいただいた方による請求や、第三者であっても正当な理由がある方から請求があった場合は交付することになりますが、大阪市では、事前に区役所で登録手続きをすれば、代理人や第三者への交付があった際にご本人にお知らせする制度（本人通知制度）を実施しています。あなたは、この制度をご存じですか。ご存じの場合、登録はされていますか。（グラフ）



●問12:住民票の写し等の交付に係る本人通知制度について、どこで見聞きましたか。
最も近いものを1つお選びください。(グラフ)



●問13:住民票の写しや戸籍謄抄本などの一部の証明書を、マイナンバーカード（個人番号カード）を利用して、マルチコピー機を設置するコンビニエンスストアで取得できる「コンビニ交付サービス」をご存じですか。（グラフ）



●問14:コンビニ交付サービスについて、どう思いますか。あなたの考えに一番近いものを選択してください。

「④利用したいと思わない」を選択した場合、その理由もあわせてご記入ください。(グラフ)



(3) 各項目の詳細分析

問2:あなたは、「SDGs」を知っていますか。

| 属性 | | 回答者数 | | | | | 回答者数 | 肯定的意見 | ■ 知っている ■ SDGsという言葉は聞いたことがある、またはロゴを見たことがある ■ 知らなかった（今回の調査で初めて知った） | | |
|----|--------|------|------|------|---|---|-------|-------|---|-------|-------|
| | | ① | ② | ③ | ④ | ⑤ | | | 64.2% | 18.9% | 16.9% |
| 全体 | | 9250 | 2727 | 2429 | / | / | 14406 | | | | |
| 年齢 | 18～29歳 | 1049 | 209 | 91 | / | / | 1349 | 77.8% | 15.5% | 6.7% | |
| | 30～39歳 | 1311 | 286 | 85 | / | / | 1682 | 77.9% | 17.0% | 5.1% | |
| | 40～49歳 | 1576 | 325 | 112 | / | / | 2013 | 78.3% | 16.1% | 5.6% | |
| | 50～59歳 | 1938 | 474 | 196 | / | / | 2608 | 74.3% | 18.2% | 7.5% | |
| | 60～69歳 | 1684 | 481 | 283 | / | / | 2448 | 68.8% | 19.6% | 11.6% | |
| | 70～79歳 | 1278 | 617 | 744 | / | / | 2639 | 48.4% | 23.4% | 28.2% | |
| | 80歳以上 | 346 | 316 | 899 | / | / | 1561 | 22.2% | 20.2% | 57.6% | |

●全体では、「①知っている」が64.2%と最も高く、次いで「②SDGsという言葉は聞いたことがある、またはロゴを見たことがある」が18.9%、「③知らなかった（今回の調査で初めて知った）」が16.9%となっている。

●年齢では、「①知っている」と回答した人の割合は、「40歳～49歳」が78.3%と最も高く、次いで「30歳～39歳」が77.9%、「18歳～29歳」が77.8%となっている。「②SDGsという言葉は聞いたことがある、またはロゴを見たことがある」と回答した人の割合は、「70歳～79歳」が23.4%と最も高く、次いで「80歳以上」が20.2%、「60歳～69歳」が19.6%となっている。「③知らなかった（今回の調査で初めて知った）」と回答した人の割合は、「80歳以上」が57.6%と最も高く、次いで「70歳～79歳」が28.2%、「60歳～69歳」が11.6%となっている。

(3) 各項目の詳細分析

問3:問2で①を選択された方におうかがいします。
あなたは、普段の生活において、SDGsをどの程度意識して行動していますか。

| 属性 | | 回答者数 | | | | | 回答者数 | 肯定的意見 | ■常に意識している ■よく意識している ■たまに意識している ■意識していない | | | |
|----|--------|------|------|------|------|---|------|-------|---|----------|-----------|---------|
| | | ① | ② | ③ | ④ | ⑤ | | | 常に意識している | よく意識している | たまに意識している | 意識していない |
| 全体 | | 657 | 2384 | 5029 | 1097 | | 9167 | 7.2% | 26.0% | 54.9% | 12.0% | |
| 年齢 | 18～29歳 | 28 | 173 | 613 | 220 | | 1034 | 2.7% | 16.7% | 59.3% | 21.3% | |
| | 30～39歳 | 37 | 191 | 777 | 299 | | 1304 | 2.8% | 14.6% | 59.6% | 22.9% | |
| | 40～49歳 | 52 | 321 | 996 | 199 | | 1568 | 3.3% | 20.5% | 63.5% | 12.7% | |
| | 50～59歳 | 119 | 555 | 1067 | 178 | | 1919 | 6.2% | 28.9% | 55.6% | 9.3% | |
| | 60～69歳 | 151 | 566 | 848 | 104 | | 1669 | 9.0% | 33.9% | 50.8% | 6.2% | |
| | 70～79歳 | 198 | 443 | 556 | 71 | | 1268 | 15.6% | 34.9% | 43.8% | 5.6% | |
| | 80歳以上 | 70 | 115 | 135 | 18 | | 338 | 20.7% | 34.0% | 39.9% | 5.3% | |

- 全体では、「③たまに意識している」が54.9%と最も高く、次いで「②よく意識している」が26.0%、「④意識していない」が12.0%となっている。
- 年齢では、「③たまに意識している」と回答した人の割合は、「40歳～49歳」が63.5%と最も高く、次いで「30歳～39歳」が59.6%、「18歳～29歳」が59.3%となっている。「②よく意識している」と回答した人の割合は、「70歳～79歳」が34.9%と最も高く、次いで「80歳以上」が34.0%、「60歳～69歳」が33.9%となっている。「④意識していない」と回答した人の割合は、「30歳～39歳」が22.9%と最も高く、次いで「18歳～29歳」が21.3%、「40歳～49歳」が12.7%となっている。

(3) 各項目の詳細分析

問4:問3で①～③を選択された方におうかがいします。

あなたが組んだことのある、SDGsを意識した行動はどのようなものですか。(複数回答可)

| 属性 | 回答者数 | | | | | | | | | | | | | | | | | | 回答者数合計 |
|----|------------|------------|-----------|----------|------------|------------|----------|------------|------------|-------------|-----------|------------|------------|------------|------------|---------|------------|------|--------|
| | マイバッグを持ち歩く | マイボトルを持ち歩く | 歩イカトラリを持ち | 使用量を意識する | 電気・ガスの水などの | 簡易包装の商品を選ぶ | 衣類などを大切に | 食べ物は食べきれず分 | 食べ物を買った元で分 | ごみの分別をしっかりと | 清掃活動に参加する | 食料や飲料を備蓄する | 家具の転倒防止対策を | トイレに凝固剤を備蓄 | ウォーキングなど健康 | 購入する商品の | 家庭内で家事や育児を | その他 | |
| 全体 | 7164 | 4662 | 440 | 4779 | 2972 | 4876 | 5215 | 3501 | 5971 | 727 | 3679 | 1964 | 2137 | 3546 | 324 | 1881 | 204 | 8054 | |
| 年齢 | 18～29歳 | 666 | 425 | 46 | 349 | 136 | 370 | 530 | 200 | 432 | 26 | 220 | 96 | 99 | 252 | 15 | 129 | 8 | 813 |
| | 30～39歳 | 885 | 589 | 73 | 460 | 303 | 535 | 657 | 276 | 578 | 40 | 415 | 178 | 217 | 326 | 38 | 342 | 7 | 1004 |
| | 40～49歳 | 1201 | 806 | 96 | 677 | 498 | 700 | 838 | 427 | 919 | 80 | 591 | 278 | 375 | 479 | 46 | 387 | 34 | 1368 |
| | 50～59歳 | 1580 | 1031 | 114 | 1048 | 746 | 1061 | 1142 | 719 | 1353 | 113 | 810 | 410 | 512 | 733 | 78 | 355 | 48 | 1739 |
| | 60～69歳 | 1410 | 888 | 66 | 1066 | 659 | 999 | 1030 | 818 | 1296 | 188 | 778 | 456 | 465 | 788 | 67 | 320 | 36 | 1560 |
| | 70～79歳 | 1093 | 711 | 32 | 889 | 476 | 908 | 772 | 804 | 1059 | 215 | 670 | 417 | 349 | 744 | 54 | 265 | 52 | 1193 |
| | 80歳以上 | 277 | 179 | 9 | 251 | 131 | 268 | 215 | 236 | 291 | 63 | 166 | 111 | 99 | 202 | 22 | 68 | 17 | 320 |

| 属性 | 回答割合 | | | | | | | | | | | | | | | | | | 回答者数合計 |
|----|------------|------------|-----------|----------|------------|------------|----------|------------|------------|-------------|-----------|------------|------------|------------|------------|---------|------------|------|--------|
| | マイバッグを持ち歩く | マイボトルを持ち歩く | 歩イカトラリを持ち | 使用量を意識する | 電気・ガスの水などの | 簡易包装の商品を選ぶ | 衣類などを大切に | 食べ物は食べきれず分 | 食べ物を買った元で分 | ごみの分別をしっかりと | 清掃活動に参加する | 食料や飲料を備蓄する | 家具の転倒防止対策を | トイレに凝固剤を備蓄 | ウォーキングなど健康 | 購入する商品の | 家庭内で家事や育児を | その他 | |
| 全体 | 88.9% | 57.9% | 5.5% | 59.3% | 36.9% | 60.5% | 64.8% | 43.5% | 74.1% | 9.0% | 45.7% | 24.4% | 26.5% | 44.0% | 4.0% | 23.4% | 2.5% | 8054 | |
| 年齢 | 18～29歳 | 81.9% | 52.3% | 5.7% | 42.9% | 16.7% | 45.5% | 65.2% | 24.6% | 53.1% | 3.2% | 27.1% | 11.8% | 12.2% | 31.0% | 1.8% | 15.9% | 1.0% | 813 |
| | 30～39歳 | 88.1% | 58.7% | 7.3% | 45.8% | 30.2% | 53.3% | 65.4% | 27.5% | 57.6% | 4.0% | 41.3% | 17.7% | 21.6% | 32.5% | 3.8% | 34.1% | 0.7% | 1004 |
| | 40～49歳 | 87.8% | 58.9% | 7.0% | 49.5% | 36.4% | 51.2% | 61.3% | 31.2% | 67.2% | 5.8% | 43.2% | 20.3% | 27.4% | 35.0% | 3.4% | 28.3% | 2.5% | 1368 |
| | 50～59歳 | 90.9% | 59.3% | 6.6% | 60.3% | 42.9% | 61.0% | 65.7% | 41.3% | 77.8% | 6.5% | 46.6% | 23.6% | 29.4% | 42.2% | 4.5% | 20.4% | 2.8% | 1739 |
| | 60～69歳 | 90.4% | 56.9% | 4.2% | 68.3% | 42.2% | 64.0% | 66.0% | 52.4% | 83.1% | 12.1% | 49.9% | 29.2% | 29.8% | 50.5% | 4.3% | 20.5% | 2.3% | 1560 |
| | 70～79歳 | 91.6% | 59.6% | 2.7% | 74.5% | 39.9% | 76.1% | 64.7% | 67.4% | 88.8% | 18.0% | 56.2% | 35.0% | 29.3% | 62.4% | 4.5% | 22.2% | 4.4% | 1193 |
| | 80歳以上 | 86.6% | 55.9% | 2.8% | 78.4% | 40.9% | 83.8% | 67.2% | 73.8% | 90.9% | 19.7% | 51.9% | 34.7% | 30.9% | 63.1% | 6.9% | 21.2% | 5.3% | 320 |

●全体では、「①マイバッグを持ち歩く」が88.9%と最も高く、次いで「⑨ごみの分別をしっかりとする」が74.1%、「⑦食べ物は食べきれず分だけ買う」が64.8%となっている。

●年齢では、「①マイバッグを持ち歩く」と回答した人の割合は、「70歳～79歳」が91.6%と最も高く、次いで「50歳～59歳」が90.9%、「60歳～69歳」が90.4%となっている。「⑨ごみの分別をしっかりとする」と回答した人の割合は、「80歳以上」が90.9%と最も高く、次いで「70歳～79歳」が88.8%、「60歳～69歳」が83.1%となっている。「⑦食べ物は食べきれず分だけ買う」と回答した人の割合は、「80歳以上」が67.2%と最も高く、次いで「60歳～69歳」が66.0%、「50歳～59歳」が65.7%となっている。

(3) 各項目の詳細分析

問5:あなたは、区役所が選定しました、「"わが区"に親和性のあるSDGsゴール」を知っていますか。

| 属性 | 回答者数 | | | | | 回答者数 | 肯定的意見 | ■ 区役所が選定した「"わが区"に親和性のあるSDGsゴール」を知っている,または聞いたことがある | |
|----|--------|-------|------|---|---|-------|-------|---|-------|
| | ① | ② | ③ | ④ | ⑤ | | | ■ 知らなかった (今回の調査で初めて知った) | |
| 全体 | 715 | 13515 | | | | 14230 | | 5.0% | 95.0% |
| 年齢 | 18～29歳 | 21 | 1321 | | | 1342 | | 1.6% | 98.4% |
| | 30～39歳 | 27 | 1647 | | | 1674 | | 1.6% | 98.4% |
| | 40～49歳 | 69 | 1931 | | | 2000 | | 3.4% | 96.6% |
| | 50～59歳 | 117 | 2471 | | | 2588 | | 4.5% | 95.5% |
| | 60～69歳 | 142 | 2275 | | | 2417 | | 5.9% | 94.1% |
| | 70～79歳 | 231 | 2354 | | | 2585 | | 8.9% | 91.1% |
| | 80歳以上 | 101 | 1406 | | | 1507 | | 6.7% | 93.3% |

- 全体では、「②知らなかった (今回の調査で初めて知った)」が95.0%と最も高く、次いで「①区役所が選定した「"わが区"に親和性のあるSDGsゴール」を知っている,または聞いたことがある」が5.0%となっている。
- 年齢では、「②知らなかった (今回の調査で初めて知った)」と回答した人の割合は、「18歳～29歳」、「30歳～39歳」が98.4%と最も高く、次いで「40歳～49歳」が96.6%、「50歳～59歳」が95.5%となっている。「①区役所が選定した「"わが区"に親和性のあるSDGsゴール」を知っている,または聞いたことがある」と回答した人の割合は、「70歳～79歳」が8.9%と最も高く、次いで「80歳以上」が6.7%、「60歳～69歳」が5.9%となっている。

(3) 各項目の詳細分析

問7:17のSDGsゴールのうち、最も"わが区"に親和性のあるSDGsゴールはどれだと思いますか。(1つ選択してください。)

| 属性 | 回答者数 | | | | | | | | | | | | | | | | | 回答者数合計 | |
|-------|---------|-------|--------------|-------------|---------------|---------------|--------------------|------------|-----------------|--------------|---------------|------------|--------------|-----------|-----------|--------------|------------|--------|-------------------|
| | 貧困をなくそう | 飢餓をゼロ | すべての人に健康と福祉を | 質の高い教育をみんなに | ジェンダー平等を実現しよう | 安全な水とトイレを世界中に | エネルギーをみんなにそしてクリーンに | 働きがいも経済成長も | 産業と技術革新の基盤をつくろう | 人や国の不平等をなくそう | 住み続けられるまちづくりを | つくる責任つかう責任 | 気候変動に具体的な対策を | 海の豊かさを守ろう | 陸の豊かさを守ろう | 人と地球の共生をすすめる | 平和と公正をすすめる | | パートナーシップで目標を達成しよう |
| 全体 | 1396 | 214 | 3134 | 880 | 119 | 212 | 301 | 532 | 142 | 333 | 4510 | 256 | 549 | 129 | 38 | 426 | 42 | 13213 | |
| 年齢 | 18～29歳 | 94 | 14 | 261 | 126 | 16 | 32 | 46 | 86 | 14 | 46 | 483 | 20 | 24 | 19 | 6 | 28 | 1 | 1316 |
| | 30～39歳 | 129 | 20 | 314 | 179 | 23 | 25 | 45 | 93 | 25 | 37 | 622 | 13 | 34 | 15 | 8 | 29 | 11 | 1622 |
| | 40～49歳 | 189 | 24 | 403 | 197 | 20 | 31 | 59 | 102 | 28 | 40 | 681 | 38 | 62 | 20 | 4 | 34 | 6 | 1938 |
| | 50～59歳 | 241 | 27 | 565 | 145 | 32 | 35 | 53 | 131 | 28 | 65 | 861 | 60 | 106 | 29 | 8 | 79 | 12 | 2477 |
| | 60～69歳 | 248 | 43 | 608 | 112 | 12 | 41 | 42 | 64 | 21 | 48 | 741 | 49 | 125 | 20 | 3 | 80 | 5 | 2262 |
| | 70～79歳 | 278 | 45 | 593 | 88 | 13 | 25 | 40 | 42 | 13 | 61 | 713 | 53 | 141 | 14 | 5 | 106 | 3 | 2233 |
| 80歳以上 | 205 | 37 | 368 | 29 | 3 | 19 | 16 | 13 | 10 | 31 | 369 | 20 | 55 | 12 | 3 | 67 | 4 | 1261 | |

| 属性 | 回答割合 | | | | | | | | | | | | | | | | | 回答者数合計 | |
|-------|---------|-------|--------------|-------------|---------------|---------------|--------------------|------------|-----------------|--------------|---------------|------------|--------------|-----------|-----------|--------------|-------------------|--------|------|
| | 貧困をなくそう | 飢餓をゼロ | すべての人に健康と福祉を | 質の高い教育をみんなに | ジェンダー平等を実現しよう | 安全な水とトイレを世界中に | エネルギーをみんなにそしてクリーンに | 働きがいも経済成長も | 産業と技術革新の基盤をつくろう | 人や国の不平等をなくそう | 住み続けられるまちづくりを | つくる責任つかう責任 | 気候変動に具体的な対策を | 海の豊かさを守ろう | 陸の豊かさを守ろう | 人と地球の共生をすすめる | パートナーシップで目標を達成しよう | | |
| 全体 | 10.6% | 1.6% | 23.7% | 6.7% | 0.9% | 1.6% | 2.3% | 4.0% | 1.1% | 2.5% | 34.1% | 1.9% | 4.2% | 1.0% | 0.3% | 3.2% | 0.3% | 13213 | |
| 年齢 | 18～29歳 | 7.1% | 1.1% | 19.8% | 9.6% | 1.2% | 2.4% | 3.5% | 6.5% | 1.1% | 3.5% | 36.7% | 1.5% | 1.8% | 1.4% | 0.5% | 2.1% | 0.1% | 1316 |
| | 30～39歳 | 8.0% | 1.2% | 19.4% | 11.0% | 1.4% | 1.5% | 2.8% | 5.7% | 1.5% | 2.3% | 38.3% | 0.8% | 2.1% | 0.9% | 0.5% | 1.8% | 0.7% | 1622 |
| | 40～49歳 | 9.8% | 1.2% | 20.8% | 10.2% | 1.0% | 1.6% | 3.0% | 5.3% | 1.4% | 2.1% | 35.1% | 2.0% | 3.2% | 1.0% | 0.2% | 1.8% | 0.3% | 1938 |
| | 50～59歳 | 9.7% | 1.1% | 22.8% | 5.9% | 1.3% | 1.4% | 2.1% | 5.3% | 1.1% | 2.6% | 34.8% | 2.4% | 4.3% | 1.2% | 0.3% | 3.2% | 0.5% | 2477 |
| | 60～69歳 | 11.0% | 1.9% | 26.9% | 5.0% | 0.5% | 1.8% | 1.9% | 2.8% | 0.9% | 2.1% | 32.8% | 2.2% | 5.5% | 0.9% | 0.1% | 3.5% | 0.2% | 2262 |
| | 70～79歳 | 12.4% | 2.0% | 26.6% | 3.9% | 0.6% | 1.1% | 1.8% | 1.9% | 0.6% | 2.7% | 31.9% | 2.4% | 6.3% | 0.6% | 0.2% | 4.7% | 0.1% | 2233 |
| 80歳以上 | 16.3% | 2.9% | 29.2% | 2.3% | 0.2% | 1.5% | 1.3% | 1.0% | 0.8% | 2.5% | 29.3% | 1.6% | 4.4% | 1.0% | 0.2% | 5.3% | 0.3% | 1261 | |

●全体では、「⑩住み続けられるまちづくりを」が34.1%と最も高く、次いで「③すべての人に健康と福祉を」が23.7%、「①貧困をなくそう」が10.6%となっている。
 ●年齢では、「⑩住み続けられるまちづくりを」と回答した人の割合は、「30歳～39歳」が38.3%と最も高く、次いで「18歳～29歳」が36.7%、「40歳～49歳」が35.1%となっている。「③すべての人に健康と福祉を」と回答した人の割合は、「80歳以上」が29.2%と最も高く、次いで「60歳～69歳」が26.9%、「70歳～79歳」が26.6%となっている。「①貧困をなくそう」と回答した人の割合は、「80歳以上」が16.3%と最も高く、次いで「70歳～79歳」が12.4%、「60歳～69歳」が11.0%となっている。

問8 問7で選択されたSDGsゴールについて、なぜそう思いますか。（自由記述）

※問8の自由記述の回答については、各区の集計の問8に一部抜粋を記載

(3) 各項目の詳細分析

問9:お住まいの区において、地域の人たちがお祭りや児童の登下校時の見守り、防災訓練や高齢者・子ども向けのイベント、清掃活動がされているのを見かけられたことはありませんか。
 それらの活動の多くは「地域活動協議会」(※)が行っている地域のまちづくりの取組です。
 あなたは、「地域活動協議会」を知っていますか。

| 属性 | 回答者数 | | | | | 回答者数 | 肯定的意見 | ■知っている ■知らない | |
|----|--------|------|-----|---|---|-------|-------|--------------|-------|
| | ① | ② | ③ | ④ | ⑤ | | | 知っている | 知らない |
| 全体 | 8395 | 5509 | / | / | / | 13904 | 60.4% | 60.4% | 39.6% |
| 年齢 | 18～29歳 | 542 | 798 | / | / | 1340 | 40.4% | 40.4% | 59.6% |
| | 30～39歳 | 740 | 935 | / | / | 1675 | 44.2% | 44.2% | 55.8% |
| | 40～49歳 | 1177 | 820 | / | / | 1997 | 58.9% | 58.9% | 41.1% |
| | 50～59歳 | 1600 | 968 | / | / | 2568 | 62.3% | 62.3% | 37.7% |
| | 60～69歳 | 1559 | 800 | / | / | 2359 | 66.1% | 66.1% | 33.9% |
| | 70～79歳 | 1735 | 712 | / | / | 2447 | 70.9% | 70.9% | 29.1% |
| | 80歳以上 | 972 | 430 | / | / | 1402 | 69.3% | 69.3% | 30.7% |

- 全体では、「①知っている」が60.4%と最も高く、次いで「②知らない」が39.6%となっている。
- 年齢では、「①知っている」と回答した人の割合は、「70歳～79歳」が70.9%と最も高く、次いで「80歳以上」が69.3%、「60歳～69歳」が66.1%となっている。「②知らない」と回答した人の割合は、「18歳～29歳」が59.6%と最も高く、次いで「30歳～39歳」が55.8%、「40歳～49歳」が41.1%となっている。

<肯定的意見>



- 各区の「肯定的意見」の平均値は60.0%となった。
- 区別で「肯定的意見」を見ると、「鶴見区」が最も高く72.5%、次いで「大正区」が71.6%、「城東区」が66.8%となった。

(3) 各項目の詳細分析

問10:あなたは、普段、区の広報紙をどの程度読まれますか。

| 属性 | 回答者数 | | | | | | 回答者数合計 | |
|----|-----------|-------------------------|------------|--------|--------|-----|--------|------|
| | すべての記事を読む | すべてのページをめくるが興味のある記事のみ読む | 決まった記事だけ読む | 一切読まない | 届いていない | その他 | | |
| 全体 | 1565 | 7774 | 1052 | 2375 | 1060 | 321 | 14147 | |
| 問9 | 知っている | 1298 | 5109 | 611 | 763 | 389 | 143 | 8313 |
| | 知らない | 211 | 2455 | 392 | 1573 | 643 | 170 | 5444 |

| 属性 | 回答割合 | | | | | | 回答者数合計 | |
|----|-----------|-------------------------|------------|--------|--------|-------|--------|------|
| | すべての記事を読む | すべてのページをめくるが興味のある記事のみ読む | 決まった記事だけ読む | 一切読まない | 届いていない | その他 | | |
| 全体 | 11.1% | 55.0% | 7.4% | 16.8% | 7.5% | 2.3% | 14147 | |
| 問9 | 知っている | 15.6% | 61.5% | 7.3% | 9.2% | 4.7% | 1.7% | 8313 |
| | 知らない | 3.9% | 45.1% | 7.2% | 28.9% | 11.8% | 3.1% | 5444 |

- 全体では、「②すべてのページをめくるが興味のある記事のみ読む」が55.0%と最も高く、次いで「④一切読まない」が16.8%、「①すべての記事を読む」が11.1%となっている。
- 問9では、「②すべてのページをめくるが興味のある記事のみ読む」と回答した人の割合は、「知っている」が61.5%と最も高く、次いで「知らない」が45.1%となっている。「④一切読まない」と回答した人の割合は、「知らない」が28.9%と最も高く、次いで「知っている」が9.2%となっている。「①すべての記事を読む」と回答した人の割合は、「知っている」が15.6%と最も高く、次いで「知らない」が3.9%となっている。

(3) 各項目の詳細分析

問11:住民票の写しや戸籍謄抄本等については、ご本人や同じ世帯（戸籍）の方からの請求のほかに、代理人として委任状をお持ちいただいた方による請求や、第三者であっても正当な理由がある方から請求があった場合は交付することになりますが、大阪市では、事前に区役所で登録手続きをしていれば、代理人や第三者への交付があった際にご本人にお知らせする制度（本人通知制度）を実施しています。あなたは、この制度をご存じですか。ご存じの場合、登録はされていますか。

| 属性 | | 回答者数 | | | | | 回答者数 | 肯定的意見 | ■ 知っており登録している ■ 知っていたが登録はしていない ■ 知らなかった | | |
|----|--------|------|------|-------|---|---|-------|-------|---|-------|-------|
| | | ① | ② | ③ | ④ | ⑤ | | | | | |
| 全体 | | 504 | 2584 | 11087 | | | 14175 | | 3.6% | 18.2% | 78.2% |
| 年齢 | 18～29歳 | 62 | 206 | 1070 | | | 1338 | | 4.6% | 15.4% | 80.0% |
| | 30～39歳 | 84 | 248 | 1345 | | | 1677 | | 5.0% | 14.8% | 80.2% |
| | 40～49歳 | 72 | 339 | 1597 | | | 2008 | | 3.6% | 16.9% | 79.5% |
| | 50～59歳 | 57 | 419 | 2109 | | | 2585 | | 2.2% | 16.2% | 81.6% |
| | 60～69歳 | 65 | 426 | 1917 | | | 2408 | | 2.7% | 17.7% | 79.6% |
| | 70～79歳 | 82 | 579 | 1880 | | | 2541 | | 3.2% | 22.8% | 74.0% |
| | 80歳以上 | 80 | 347 | 1074 | | | 1501 | | 5.3% | 23.1% | 71.6% |

- 全体では、「③知らなかった」が78.2%と最も高く、次いで「②知っていたが登録はしていない」が18.2%、「①知っており登録している」が3.6%となっている。
- 年齢では、「③知らなかった」と回答した人の割合は、「50歳～59歳」が81.6%と最も高く、次いで「30歳～39歳」が80.2%、「18歳～29歳」が80.0%となっている。「②知っていたが登録はしていない」と回答した人の割合は、「80歳以上」が23.1%と最も高く、次いで「70歳～79歳」が22.8%、「60歳～69歳」が17.7%となっている。「①知っており登録している」と回答した人の割合は、「80歳以上」が5.3%と最も高く、次いで「30歳～39歳」が5.0%、「18歳～29歳」が4.6%となっている。

(3) 各項目の詳細分析

問12:住民票の写し等の交付に係る本人通知制度について、どこで見聞きましたか。
最も近いものを1つお選びください。

| 属性 | 回答者数 | | | | | 回答者数 | 肯定的意見 | | | | | |
|-----|----------------|------|------|------|------|-------|-------|-------|-------|-------|-------|-------|
| | ① | ② | ③ | ④ | ⑤ | | | ① | ② | ③ | ④ | |
| 全体 | 2109 | 3810 | 1728 | 4841 | | 12488 | | 16.9% | 30.5% | 13.8% | 38.8% | |
| 問11 | 知っており登録している | 130 | 183 | 38 | 136 | | 487 | | 26.7% | 37.6% | 7.8% | 27.9% |
| | 知っていたが登録はしていない | 447 | 1026 | 183 | 874 | | 2530 | | 17.7% | 40.6% | 7.2% | 34.5% |
| | 知らなかった | 1528 | 2589 | 1507 | 3813 | | 9437 | | 16.2% | 27.4% | 16.0% | 40.4% |

- 全体では、「④その他、または、わからない」が38.8%と最も高く、次いで「②区の広報紙」が30.5%、「①HPやSNSなど」が16.9%となっている。
- 問11では、「④その他、または、わからない」と回答した人の割合は、「知らなかった」が40.4%と最も高く、次いで「知っていたが登録はしていない」が34.5%、「知っており登録している」が27.9%となっている。「②区の広報紙」と回答した人の割合は、「知っていたが登録はしていない」が40.6%と最も高く、次いで「知っており登録している」が37.6%、「知らなかった」が27.4%となっている。「①HPやSNSなど」と回答した人の割合は、「知っており登録している」が26.7%と最も高く、次いで「知っていたが登録はしていない」が17.7%、「知らなかった」が16.2%となっている。

(3) 各項目の詳細分析

問13:住民票の写しや戸籍謄抄本などの一部の証明書を、マイナンバーカード（個人番号カード）を利用して、マルチコピー機を設置するコンビニエンスストアで取得できる「コンビニ交付サービス」をご存じですか。

| 属性 | | 回答者数 | | | | | 回答者数 | 肯定的意見 | ■ 知っており利用したことがある ■ 知っているが利用したことがない ■ 知らなかった | | |
|----|--------|------|------|------|---|---|-------|-------|---|-----------------|--------|
| | | ① | ② | ③ | ④ | ⑤ | | | 知っており利用したことがある | 知っているが利用したことがない | 知らなかった |
| 全体 | | 5520 | 7259 | 1529 | | | 14308 | | 38.6% | 50.7% | 10.7% |
| 年齢 | 18～29歳 | 730 | 427 | 188 | | | 1345 | | 54.3% | 31.7% | 14.0% |
| | 30～39歳 | 1012 | 555 | 105 | | | 1672 | | 60.5% | 33.2% | 6.3% |
| | 40～49歳 | 987 | 887 | 132 | | | 2006 | | 49.2% | 44.2% | 6.6% |
| | 50～59歳 | 1156 | 1276 | 153 | | | 2585 | | 44.7% | 49.4% | 5.9% |
| | 60～69歳 | 953 | 1313 | 155 | | | 2421 | | 39.4% | 54.2% | 6.4% |
| | 70～79歳 | 481 | 1766 | 365 | | | 2612 | | 18.4% | 67.6% | 14.0% |
| | 80歳以上 | 185 | 946 | 415 | | | 1546 | | 12.0% | 61.2% | 26.8% |

- 全体では、「②知っているが利用したことがない」が50.7%と最も高く、次いで「①知っており利用したことがある」が38.6%、「③知らなかった」が10.7%となっている。
- 年齢では、「②知っているが利用したことがない」と回答した人の割合は、「70歳～79歳」が67.6%と最も高く、次いで「80歳以上」が61.2%、「60歳～69歳」が54.2%となっている。「①知っており利用したことがある」と回答した人の割合は、「30歳～39歳」が60.5%と最も高く、次いで「18歳～29歳」が54.3%、「40歳～49歳」が49.2%となっている。「③知らなかった」と回答した人の割合は、「80歳以上」が26.8%と最も高く、次いで「18歳～29歳」、「70歳～79歳」が14.0%、「40歳～49歳」が6.6%となっている。

(3) 各項目の詳細分析

問14:コンビニ交付サービスについて、どう思いますか。あなたの考えに一番近いものを選択してください。
 「④利用したいと思わない」を選択した場合、その理由もあわせてご記入ください。

| 属性 | 回答者数 | | | | | 回答者数合計 | 肯定的意見割合 | <ul style="list-style-type: none"> ■ 利用したいと思う ■ 端末の操作方法などに不安があるが、できれば利用したいと思う ■ 端末の操作方法などに不安があり、あまり利用したいと思わない ■ 利用したいと思わない |
|----|--------|------|------|------|-----|--------|---------|--|
| | ① | ② | ③ | ④ | ⑤ | | | |
| 全体 | 7111 | 3219 | 2583 | 1281 | | 14194 | | 50.1% 22.7% 18.2% 9.0% |
| 年齢 | 18～29歳 | 995 | 205 | 80 | 58 | 1338 | | 74.4% 15.3% 6.0% 4.3% |
| | 30～39歳 | 1287 | 228 | 71 | 79 | 1665 | | 77.3% 13.7% 4.3% 4.7% |
| | 40～49歳 | 1320 | 399 | 153 | 120 | 1992 | | 66.3% 20.0% 7.7% 6.0% |
| | 50～59歳 | 1472 | 602 | 291 | 197 | 2562 | | 57.5% 23.5% 11.4% 7.7% |
| | 60～69歳 | 1120 | 643 | 448 | 192 | 2403 | | 46.6% 26.8% 18.6% 8.0% |
| | 70～79歳 | 619 | 734 | 873 | 358 | 2584 | | 24.0% 28.4% 33.8% 13.9% |
| | 80歳以上 | 272 | 375 | 626 | 255 | 1528 | | 17.8% 24.5% 41.0% 16.7% |

●全体では、「①利用したいと思う」が50.1%と最も高く、次いで「②端末の操作方法などに不安があるが、できれば利用したいと思う」が22.7%、「③端末の操作方法などに不安があり、あまり利用したいと思わない」が18.2%となっている。

●年齢では、「①利用したいと思う」と回答した人の割合は、「30歳～39歳」が77.3%と最も高く、次いで「18歳～29歳」が74.4%、「40歳～49歳」が66.3%となっている。「②端末の操作方法などに不安があるが、できれば利用したいと思う」と回答した人の割合は、「70歳～79歳」が28.4%と最も高く、次いで「60歳～69歳」が26.8%、「80歳以上」が24.5%となっている。「③端末の操作方法などに不安があり、あまり利用したいと思わない」と回答した人の割合は、「80歳以上」が41.0%と最も高く、次いで「70歳～79歳」が33.8%、「60歳～69歳」が18.6%となっている。

2 生野区の集計

(1) 回答率と回答者の属性

集計対象者数 : 生野区 2,000名
回答者数 : 521名
回答率 : 26.1%

【集計結果の見方】

回答の比率(すべて百分率(%)で表示)は、その設問の回答者数を基数(件数)として算出しています。

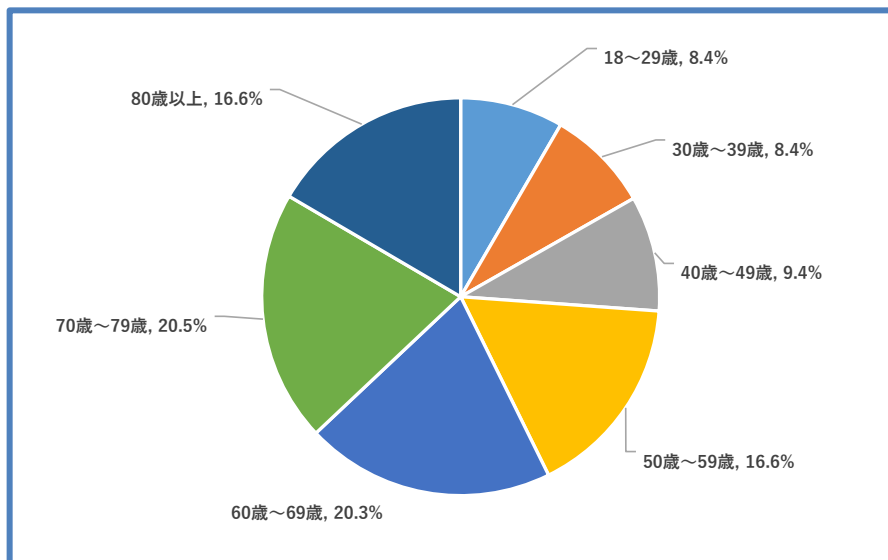
また、小数点以下第2位を四捨五入して算出しているため、合計が100%にならない場合があります。

【回答者属性】

回答していただいた方々の年代別回答者数をグラフ化しています。

●年齢を見ると、「70歳～79歳」が最も高く20.5%、次いで「60歳～69歳」が20.3%、「50歳～59歳」が16.6%となった。

◆年代別回答者数 n=521



※無回答を除外している為、単純集計との差異がある場合があります。

問1 あなたの年齢をお答えください。

※問1の各年代の割合に関しては、p6の大阪市全体の報告書内グラフをご参照ください。

(3) 各項目の詳細分析

問2:あなたは、「SDGs」を知っていますか。

| 属性 | | 回答者数 | | | | | 回答者数 | 肯定的意見 | |
|----|--------|------|-----|-----|---|---|------|-------|--|
| | | ① | ② | ③ | ④ | ⑤ | | | |
| 全体 | | 274 | 108 | 127 | | | 509 | | |
| 年齢 | 18～29歳 | 29 | 8 | 6 | | | 43 | | |
| | 30～39歳 | 34 | 5 | 4 | | | 43 | | |
| | 40～49歳 | 23 | 11 | 12 | | | 46 | | |
| | 50～59歳 | 61 | 18 | 6 | | | 85 | | |
| | 60～69歳 | 66 | 26 | 12 | | | 104 | | |
| | 70～79歳 | 40 | 24 | 39 | | | 103 | | |
| | 80歳以上 | 17 | 15 | 48 | | | 80 | | |

●全体では、「①知っている」が53.8%と最も高く、次いで「③知らなかった(今回の調査で初めて知った)」が25.0%、「②SDGsという言葉は聞いたことがある、またはロゴを見たことがある」が21.2%となっている。

●年齢では、「①知っている」と回答した人の割合は、「30歳～39歳」が79.1%と最も高く、次いで「50歳～59歳」が71.8%、「18歳～29歳」が67.4%となっている。「③知らなかった(今回の調査で初めて知った)」と回答した人の割合は、「80歳以上」が60.0%と最も高く、次いで「70歳～79歳」が37.9%、「40歳～49歳」が26.1%となっている。「②SDGsという言葉は聞いたことがある、またはロゴを見たことがある」と回答した人の割合は、「60歳～69歳」が25.0%と最も高く、次いで「40歳～49歳」が23.9%、「70歳～79歳」が23.3%となっている。

(3) 各項目の詳細分析

問3:問2で①を選択された方におうかがいします。
あなたは、普段の生活において、SDGsをどの程度意識して行動していますか。

| 属性 | | 回答者数 | | | | | 回答者数 | 肯定的意見 | ■ 常に意識している ■ よく意識している ■ たまに意識している ■ 意識していない |
|----|--------|------|----|-----|----|-----|------|------------------------|---|
| | | ① | ② | ③ | ④ | ⑤ | | | |
| 全体 | | 30 | 80 | 136 | 26 | 272 | | 11.0% 29.4% 50.0% 9.6% | |
| 年齢 | 18～29歳 | 1 | 7 | 15 | 5 | 28 | | 3.6% 25.0% 53.6% 17.9% | |
| | 30～39歳 | 2 | 6 | 19 | 7 | 34 | | 5.9% 17.6% 55.9% 20.6% | |
| | 40～49歳 | 0 | 7 | 14 | 2 | 23 | | 0.0% 30.4% 60.9% 8.7% | |
| | 50～59歳 | 4 | 23 | 29 | 5 | 61 | | 6.6% 37.7% 47.5% 8.2% | |
| | 60～69歳 | 10 | 12 | 41 | 3 | 66 | | 15.2% 18.2% 62.1% 4.5% | |
| | 70～79歳 | 8 | 17 | 13 | 2 | 40 | | 20.0% 42.5% 32.5% 5.0% | |
| | 80歳以上 | 5 | 7 | 4 | 0 | 16 | | 31.2% 43.8% 25.0% 0.0% | |

- 全体では、「③たまに意識している」が50.0%と最も高く、次いで「②よく意識している」が29.4%、「①常に意識している」が11.0%となっている。
- 年齢では、「③たまに意識している」と回答した人の割合は、「60歳～69歳」が62.1%と最も高く、次いで「40歳～49歳」が60.9%、「30歳～39歳」が55.9%となっている。「②よく意識している」と回答した人の割合は、「80歳以上」が43.8%と最も高く、次いで「70歳～79歳」が42.5%、「50歳～59歳」が37.7%となっている。「①常に意識している」と回答した人の割合は、「80歳以上」が31.2%と最も高く、次いで「70歳～79歳」が20.0%、「60歳～69歳」が15.2%となっている。

(3) 各項目の詳細分析

問4:問3で①～③を選択された方におうかがいします。

あなたが組んだことのある、SDGsを意識した行動はどのようなものですか。(複数回答可)

| 属性 | 回答者数 | | | | | | | | | | | | | | | | | | 回答者数合計 |
|----|------------|------------|--------------|-------------|------------|------------|----------|----------------|-----------|--------------|-----------|------------|------------|-------------|------------|------------|-------------|------------|--------|
| | マイバッグを持ち歩く | マイボトルを持ち歩く | 歩イカトラリーを持ち歩く | 使用量を意識するなどの | 電気・ガスの水などの | 簡易包装の商品を選ぶ | 衣類などを大切に | 食べ物は食べきれぬ分だけ買う | 買い物は地元でする | とごみの分別をしっかりと | 清掃活動に参加する | 食料や飲料を備蓄する | 家具の転倒防止対策を | すのたに凝固定剤を備蓄 | トイレが運動する健康 | ウォーキングなど健康 | を購入するマークの商品 | 家庭内で家事や育児を | |
| 全体 | 219 | 130 | 13 | 147 | 92 | 149 | 153 | 123 | 181 | 29 | 108 | 56 | 56 | 110 | 11 | 50 | 7 | 245 | |
| 年齢 | 18～29歳 | 15 | 11 | 2 | 4 | 2 | 8 | 12 | 6 | 9 | 2 | 4 | 0 | 3 | 7 | 0 | 4 | 0 | 23 |
| | 30～39歳 | 26 | 12 | 5 | 14 | 12 | 16 | 21 | 9 | 19 | 2 | 8 | 6 | 5 | 11 | 1 | 7 | 1 | 27 |
| | 40～49歳 | 19 | 10 | 1 | 11 | 8 | 8 | 12 | 6 | 11 | 2 | 8 | 6 | 8 | 7 | 2 | 4 | 0 | 21 |
| | 50～59歳 | 50 | 27 | 3 | 37 | 26 | 35 | 37 | 23 | 43 | 4 | 27 | 11 | 13 | 22 | 3 | 6 | 3 | 56 |
| | 60～69歳 | 57 | 32 | 2 | 42 | 26 | 39 | 36 | 36 | 48 | 7 | 26 | 18 | 13 | 29 | 2 | 16 | 1 | 63 |
| | 70～79歳 | 36 | 28 | 0 | 25 | 11 | 27 | 22 | 30 | 34 | 7 | 24 | 9 | 9 | 23 | 2 | 9 | 2 | 38 |
| | 80歳以上 | 15 | 9 | 0 | 13 | 7 | 15 | 13 | 13 | 16 | 5 | 10 | 5 | 5 | 11 | 1 | 4 | 0 | 16 |

| 属性 | 回答割合 | | | | | | | | | | | | | | | | | | 回答者数合計 |
|----|------------|------------|--------------|-------------|------------|------------|----------|----------------|-----------|--------------|-----------|------------|------------|-------------|------------|------------|-------------|------------|--------|
| | マイバッグを持ち歩く | マイボトルを持ち歩く | 歩イカトラリーを持ち歩く | 使用量を意識するなどの | 電気・ガスの水などの | 簡易包装の商品を選ぶ | 衣類などを大切に | 食べ物は食べきれぬ分だけ買う | 買い物は地元でする | とごみの分別をしっかりと | 清掃活動に参加する | 食料や飲料を備蓄する | 家具の転倒防止対策を | すのたに凝固定剤を備蓄 | トイレが運動する健康 | ウォーキングなど健康 | を購入するマークの商品 | 家庭内で家事や育児を | |
| 全体 | 89.4% | 53.1% | 5.3% | 60.0% | 37.6% | 60.8% | 62.4% | 50.2% | 73.9% | 11.8% | 44.1% | 22.9% | 22.9% | 44.9% | 4.5% | 20.4% | 2.9% | 245 | |
| 年齢 | 18～29歳 | 65.2% | 47.8% | 8.7% | 17.4% | 8.7% | 34.8% | 52.2% | 26.1% | 39.1% | 8.7% | 17.4% | 0.0% | 13.0% | 30.4% | 0.0% | 17.4% | 0.0% | 23 |
| | 30～39歳 | 96.3% | 44.4% | 18.5% | 51.9% | 44.4% | 59.3% | 77.8% | 33.3% | 70.4% | 7.4% | 29.6% | 22.2% | 18.5% | 40.7% | 3.7% | 25.9% | 3.7% | 27 |
| | 40～49歳 | 90.5% | 47.6% | 4.8% | 52.4% | 38.1% | 38.1% | 57.1% | 28.6% | 52.4% | 9.5% | 38.1% | 28.6% | 38.1% | 33.3% | 9.5% | 19.0% | 0.0% | 21 |
| | 50～59歳 | 89.3% | 48.2% | 5.4% | 66.1% | 46.4% | 62.5% | 66.1% | 41.1% | 76.8% | 7.1% | 48.2% | 19.6% | 23.2% | 39.3% | 5.4% | 10.7% | 5.4% | 56 |
| | 60～69歳 | 90.5% | 50.8% | 3.2% | 66.7% | 41.3% | 61.9% | 57.1% | 57.1% | 76.2% | 11.1% | 41.3% | 28.6% | 20.6% | 46.0% | 3.2% | 25.4% | 1.6% | 63 |
| | 70～79歳 | 94.7% | 73.7% | 0.0% | 65.8% | 28.9% | 71.1% | 57.9% | 78.9% | 89.5% | 18.4% | 63.2% | 23.7% | 23.7% | 60.5% | 5.3% | 23.7% | 5.3% | 38 |
| | 80歳以上 | 93.8% | 56.2% | 0.0% | 81.2% | 43.8% | 93.8% | 81.2% | 81.2% | 100.0% | 31.2% | 62.5% | 31.2% | 31.2% | 68.8% | 6.2% | 25.0% | 0.0% | 16 |

●全体では、「①マイバッグを持ち歩く」が89.4%と最も高く、次いで「⑨ごみの分別をしっかりと」が73.9%、「⑦食べ物は食べきれぬ分だけ買う」が62.4%となっている。

●年齢では、「①マイバッグを持ち歩く」と回答した人の割合は、「30歳～39歳」が96.3%と最も高く、次いで「70歳～79歳」が94.7%、「80歳以上」が93.8%となっている。「⑨ごみの分別をしっかりと」と回答した人の割合は、「80歳以上」が100.0%と最も高く、次いで「70歳～79歳」が89.5%、「50歳～59歳」が76.8%となっている。「⑦食べ物は食べきれぬ分だけ買う」と回答した人の割合は、「80歳以上」が81.2%と最も高く、次いで「30歳～39歳」が77.8%、「50歳～59歳」が66.1%となっている。

(3) 各項目の詳細分析

問5:あなたは、区役所が選定しました、「わが区」に親和性のあるSDGsゴール」を知っていますか。

| 属性 | 回答者数 | | | | | 回答者数 | 肯定的意見 | ■ 区役所が選定した「わが区」に親和性のあるSDGsゴール」を知っている,または聞いたことがある | |
|----|--------|-----|----|---|---|------|-------|--|--------|
| | ① | ② | ③ | ④ | ⑤ | | | ■ 知らなかった (今回の調査で初めて知った) | |
| 全体 | 33 | 472 | | | | 505 | | 6.5% | 93.5% |
| 年齢 | 18～29歳 | 0 | 43 | | | 43 | | 0.0% | 100.0% |
| | 30～39歳 | 2 | 41 | | | 43 | | 4.7% | 95.3% |
| | 40～49歳 | 2 | 45 | | | 47 | | 4.3% | 95.7% |
| | 50～59歳 | 4 | 81 | | | 85 | | 4.7% | 95.3% |
| | 60～69歳 | 8 | 94 | | | 102 | | 7.8% | 92.2% |
| | 70～79歳 | 11 | 92 | | | 103 | | 10.7% | 89.3% |
| | 80歳以上 | 6 | 71 | | | 77 | | 7.8% | 92.2% |

- 全体では、「②知らなかった (今回の調査で初めて知った)」が93.5%と最も高く、次いで「①区役所が選定した「わが区」に親和性のあるSDGsゴール」を知っている,または聞いたことがある」が6.5%となっている。
- 年齢では、「②知らなかった (今回の調査で初めて知った)」と回答した人の割合は、「18歳～29歳」が100.0%と最も高く、次いで「40歳～49歳」が95.7%、「30歳～39歳」、「50歳～59歳」が95.3%となっている。「①区役所が選定した「わが区」に親和性のあるSDGsゴール」を知っている,または聞いたことがある」と回答した人の割合は、「70歳～79歳」が10.7%と最も高く、次いで「60歳～69歳」、「80歳以上」が7.8%、「30歳～39歳」、「50歳～59歳」が4.7%となっている。

(3) 各項目の詳細分析

問6:問5で①を選択された方におうかがいします。

区役所が選定しました、「わが区」に親和性のあるSDGsゴールをどのように知りましたか。(複数回答可)

| 属性 | 回答者数 | | | | | | | 回答者数合計 |
|--------|-----------------------|--------------------------------------|--|--------------------------------------|---------------------------------|------------------|-------------|--------|
| | 区 の 広 報 紙 | 区 の ホ ル ム ペ ー ジ | F (S a 旧 N c T S e w () b i L o t l o t N k e E 等 r 、) X | ポ ス タ ー や チ ラ シ | 友 人 ・ 知 人 か ら | イ ベ ン ト | そ の 他 | |
| 全体 | 25 | 5 | 2 | 9 | 3 | 6 | 2 | 33 |
| 年 齢 | 18～29歳 | 0 | 0 | 0 | 0 | 0 | 0 | 0 |
| | 30～39歳 | 1 | 0 | 0 | 1 | 0 | 0 | 2 |
| | 40～49歳 | 2 | 0 | 0 | 0 | 0 | 0 | 2 |
| | 50～59歳 | 2 | 1 | 1 | 1 | 0 | 1 | 4 |
| | 60～69歳 | 7 | 2 | 0 | 2 | 0 | 2 | 8 |
| | 70～79歳 | 9 | 2 | 0 | 2 | 2 | 2 | 11 |
| | 80歳以上 | 4 | 0 | 1 | 3 | 1 | 1 | 6 |

| 属性 | 回答割合 | | | | | | | 回答者数合計 |
|--------|-----------------------|--------------------------------------|--|--------------------------------------|---------------------------------|------------------|-------------|--------|
| | 区 の 広 報 紙 | 区 の ホ ル ム ペ ー ジ | F (S a 旧 N c T S e w () b i L o t l o t N k e E 等 r 、) X | ポ ス タ ー や チ ラ シ | 友 人 ・ 知 人 か ら | イ ベ ン ト | そ の 他 | |
| 全体 | 75.8% | 15.2% | 6.1% | 27.3% | 9.1% | 18.2% | 6.1% | 33 |
| 年 齢 | 18～29歳 | 0.0% | 0.0% | 0.0% | 0.0% | 0.0% | 0.0% | 0 |
| | 30～39歳 | 50.0% | 0.0% | 0.0% | 50.0% | 0.0% | 0.0% | 2 |
| | 40～49歳 | 100.0% | 0.0% | 0.0% | 0.0% | 0.0% | 0.0% | 2 |
| | 50～59歳 | 50.0% | 25.0% | 25.0% | 25.0% | 0.0% | 25.0% | 4 |
| | 60～69歳 | 87.5% | 25.0% | 0.0% | 25.0% | 0.0% | 25.0% | 8 |
| | 70～79歳 | 81.8% | 18.2% | 0.0% | 18.2% | 18.2% | 18.2% | 11 |
| | 80歳以上 | 66.7% | 0.0% | 16.7% | 50.0% | 16.7% | 16.7% | 6 |

●全体では、「①区の広報紙」が75.8%と最も高く、次いで「④ポスターやチラシ」が27.3%、「⑥イベント」が18.2%となっている。

●年齢では、「①区の広報紙」と回答した人の割合は、「40歳～49歳」が100.0%と最も高く、次いで「60歳～69歳」が87.5%、「70歳～79歳」が81.8%となっている。「④ポスターやチラシ」と回答した人の割合は、「30歳～39歳」、「80歳以上」が50.0%と最も高く、次いで「50歳～59歳」、「60歳～69歳」が25.0%、「70歳～79歳」が18.2%となっている。「⑥イベント」と回答した人の割合は、「50歳～59歳」、「60歳～69歳」が25.0%と最も高く、次いで「70歳～79歳」が18.2%、「80歳以上」が16.7%となっている。

(3) 各項目の詳細分析

問7:17のSDGsゴールのうち、最も"わが区"に親和性のあるSDGsゴールはどれだと思いますか。(1つ選択してください。)

| 属性 | 回答者数 | | | | | | | | | | | | | | | | | 回答者数合計 | |
|-------|---------|-------|----------------|-------------|---------------|---------------|--------------------|------------|-----------------|--------------|---------------|------------|--------------|-----------|-----------|-------------|-------------------|--------|----|
| | 貧困をなくそう | 飢餓をゼロ | 社をすべての人に健康と福祉を | 質の高い教育をみんなに | ジェンダー平等を実現しよう | 安全な水とトイレを世界中に | エネルギーをみんなにそしてクリーンに | 働きがいも経済成長も | 産業と技術革新の基盤をつくろう | 人や国の不平等をなくそう | 住み続けられるまちづくりを | つくる責任つかう責任 | 気候変動に具体的な対策を | 海の豊かさを守ろう | 陸の豊かさを守ろう | 人と公正をすべての人に | パートナーシップで目標を達成しよう | | |
| 全体 | 68 | 7 | 88 | 22 | 6 | 7 | 16 | 13 | 7 | 51 | 125 | 11 | 12 | 3 | 2 | 19 | 2 | 459 | |
| 年齢 | 18～29歳 | 4 | 1 | 8 | 2 | 3 | 1 | 2 | 1 | 0 | 5 | 13 | 1 | 1 | 0 | 0 | 0 | 0 | 42 |
| | 30～39歳 | 5 | 0 | 8 | 5 | 0 | 0 | 1 | 1 | 0 | 3 | 14 | 0 | 0 | 1 | 0 | 2 | 0 | 40 |
| | 40～49歳 | 9 | 0 | 9 | 2 | 0 | 0 | 4 | 1 | 0 | 4 | 12 | 2 | 0 | 0 | 0 | 1 | 2 | 46 |
| | 50～59歳 | 9 | 0 | 18 | 4 | 1 | 2 | 2 | 4 | 2 | 13 | 16 | 2 | 2 | 1 | 1 | 5 | 0 | 82 |
| | 60～69歳 | 15 | 1 | 18 | 4 | 1 | 1 | 1 | 4 | 3 | 11 | 23 | 3 | 4 | 1 | 0 | 4 | 0 | 94 |
| | 70～79歳 | 14 | 3 | 13 | 4 | 1 | 1 | 5 | 1 | 0 | 9 | 26 | 2 | 1 | 0 | 1 | 3 | 0 | 84 |
| 80歳以上 | 11 | 2 | 13 | 1 | 0 | 2 | 1 | 1 | 1 | 4 | 20 | 1 | 4 | 0 | 0 | 4 | 0 | 65 | |

| 属性 | 回答割合 | | | | | | | | | | | | | | | | | 回答者数合計 | |
|-------|---------|-------|----------------|-------------|---------------|---------------|--------------------|------------|-----------------|--------------|---------------|------------|--------------|-----------|-----------|-------------|-------------------|--------|----|
| | 貧困をなくそう | 飢餓をゼロ | 社をすべての人に健康と福祉を | 質の高い教育をみんなに | ジェンダー平等を実現しよう | 安全な水とトイレを世界中に | エネルギーをみんなにそしてクリーンに | 働きがいも経済成長も | 産業と技術革新の基盤をつくろう | 人や国の不平等をなくそう | 住み続けられるまちづくりを | つくる責任つかう責任 | 気候変動に具体的な対策を | 海の豊かさを守ろう | 陸の豊かさを守ろう | 人と公正をすべての人に | パートナーシップで目標を達成しよう | | |
| 全体 | 14.8% | 1.5% | 19.2% | 4.8% | 1.3% | 1.5% | 3.5% | 2.8% | 1.5% | 11.1% | 27.2% | 2.4% | 2.6% | 0.7% | 0.4% | 4.1% | 0.4% | 459 | |
| 年齢 | 18～29歳 | 9.5% | 2.4% | 19.0% | 4.8% | 7.1% | 2.4% | 4.8% | 2.4% | 0.0% | 11.9% | 31.0% | 2.4% | 2.4% | 0.0% | 0.0% | 0.0% | 0.0% | 42 |
| | 30～39歳 | 12.5% | 0.0% | 20.0% | 12.5% | 0.0% | 0.0% | 2.5% | 2.5% | 0.0% | 7.5% | 35.0% | 0.0% | 0.0% | 2.5% | 0.0% | 5.0% | 0.0% | 40 |
| | 40～49歳 | 19.6% | 0.0% | 19.6% | 4.3% | 0.0% | 0.0% | 8.7% | 2.2% | 0.0% | 8.7% | 26.1% | 4.3% | 0.0% | 0.0% | 0.0% | 2.2% | 4.3% | 46 |
| | 50～59歳 | 11.0% | 0.0% | 22.0% | 4.9% | 1.2% | 2.4% | 2.4% | 4.9% | 2.4% | 15.9% | 19.5% | 2.4% | 2.4% | 1.2% | 1.2% | 6.1% | 0.0% | 82 |
| | 60～69歳 | 16.0% | 1.1% | 19.1% | 4.3% | 1.1% | 1.1% | 1.1% | 4.3% | 3.2% | 11.7% | 24.5% | 3.2% | 4.3% | 1.1% | 0.0% | 4.3% | 0.0% | 94 |
| | 70～79歳 | 16.7% | 3.6% | 15.5% | 4.8% | 1.2% | 1.2% | 6.0% | 1.2% | 0.0% | 10.7% | 31.0% | 2.4% | 1.2% | 0.0% | 1.2% | 3.6% | 0.0% | 84 |
| 80歳以上 | 16.9% | 3.1% | 20.0% | 1.5% | 0.0% | 3.1% | 1.5% | 1.5% | 1.5% | 6.2% | 30.8% | 1.5% | 6.2% | 0.0% | 0.0% | 6.2% | 0.0% | 65 | |

●全体では、「⑩住み続けられるまちづくりを」が27.2%と最も高く、次いで「③すべての人に健康と福祉を」が19.2%、「①貧困をなくそう」が14.8%となっている。

●年齢では、「⑩住み続けられるまちづくりを」と回答した人の割合は、「30歳～39歳」が35.0%と最も高く、次いで「18歳～29歳」、「70歳～79歳」が31.0%、「80歳以上」が30.8%となっている。「③すべての人に健康と福祉を」と回答した人の割合は、「50歳～59歳」が22.0%と最も高く、次いで「30歳～39歳」、「80歳以上」が20.0%、「40歳～49歳」が19.6%となっている。「①貧困をなくそう」と回答した人の割合は、「40歳～49歳」が19.6%と最も高く、次いで「80歳以上」が16.9%、「70歳～79歳」が16.7%となっている。

問8 問7で選択されたSDGsゴールについて、なぜそう思いますか。（自由記述）

※一部抜粋して掲載しています。

| |
|---|
| 生野区は色んな国の人がすんでいるから |
| 格差が大きい |
| 多国籍の方が多いので |
| 生野区には町工場や家族経営の会社が多く、そのような小規模経営の企業が元気になることで日本の経済の安定がはかれると思うから。 |
| 街のゴミの軽減と治安の安定 |
| 人が替わり、空き家も増え、隣組の人間関係が薄くなるばかりで、有事の際の助け合いや町の防犯面でも不安ですので、安心して暮らしたいです。。 |
| 平和になったらいいと思う |
| これが人々の幸せのもとになるから |
| 自分の住む街についてルールをまもって生活するべきだと思う |
| 外国籍の方が多いので、お互いが住みやすい地区が良いと思いました |
| 教育が行き届いた社会はとても良いと思うので |
| 世界の中で最もその面が素晴らしいと感じるから。 |
| 当たり前だけど大事なことから |
| 昔から在日外国人が多く住んでいるから |

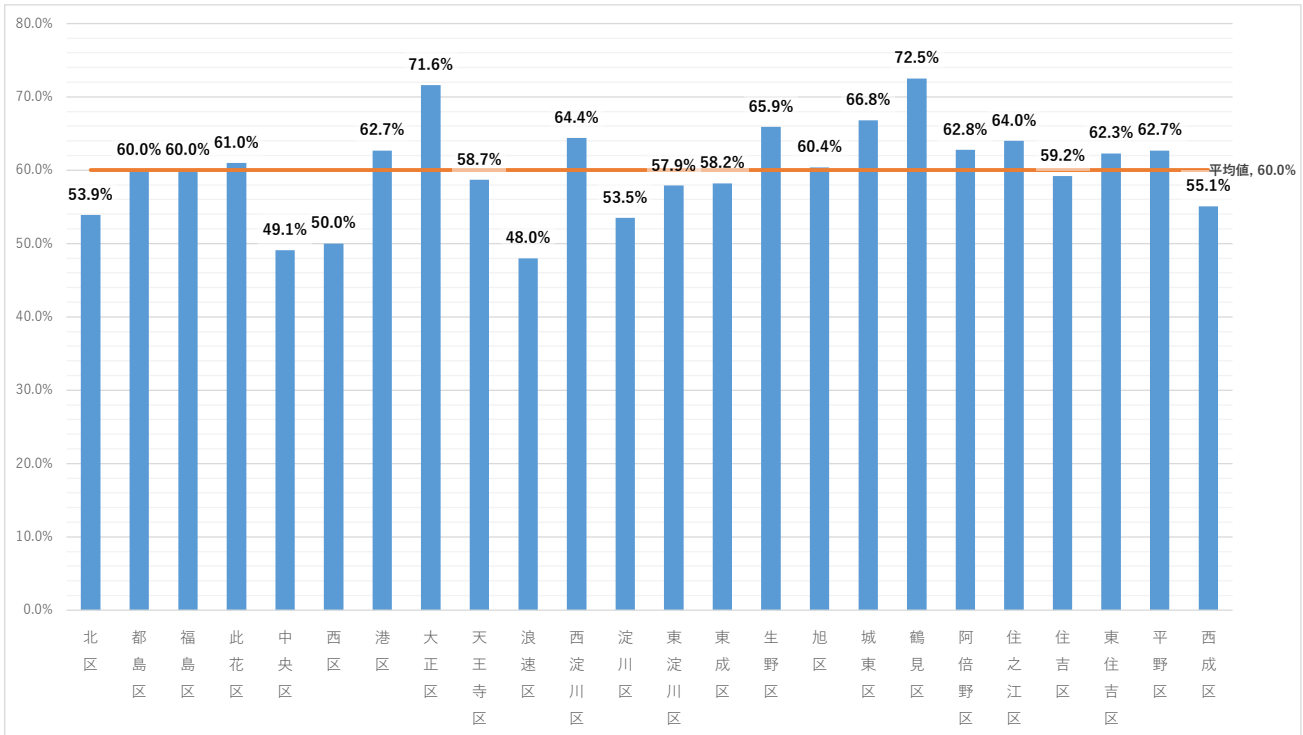
(3) 各項目の詳細分析

問9:お住まいの区において、地域の人たちがお祭りや児童の登下校時の見守り、防災訓練や高齢者・子ども向けのイベント、清掃活動がされているのを見かけられたことはありませんか。
 それらの活動の多くは「地域活動協議会」(※)が行っている地域のまちづくりの取組です。
 あなたは、「地域活動協議会」を知っていますか。

| 属性 | 回答者数 | | | | | 回答者数 | 肯定的意見 | 知っています | |
|----|--------|-----|----|---|---|------|-------|--------|-------|
| | ① | ② | ③ | ④ | ⑤ | | | 知っている | 知らない |
| 全体 | 321 | 166 | / | / | / | 487 | 65.9% | 65.9% | 34.1% |
| 年齢 | 18～29歳 | 20 | 22 | / | / | 42 | 47.6% | 47.6% | 52.4% |
| | 30～39歳 | 26 | 17 | / | / | 43 | 60.5% | 60.5% | 39.5% |
| | 40～49歳 | 30 | 16 | / | / | 46 | 65.2% | 65.2% | 34.8% |
| | 50～59歳 | 54 | 30 | / | / | 84 | 64.3% | 64.3% | 35.7% |
| | 60～69歳 | 66 | 36 | / | / | 102 | 64.7% | 64.7% | 35.3% |
| | 70～79歳 | 69 | 24 | / | / | 93 | 74.2% | 74.2% | 25.8% |
| | 80歳以上 | 54 | 18 | / | / | 72 | 75.0% | 75.0% | 25.0% |

- 全体では、「①知っている」が65.9%と最も高く、次いで「②知らない」が34.1%となっている。
- 年齢では、「①知っている」と回答した人の割合は、「80歳以上」が75.0%と最も高く、次いで「70歳～79歳」が74.2%、「40歳～49歳」が65.2%となっている。「②知らない」と回答した人の割合は、「18歳～29歳」が52.4%と最も高く、次いで「30歳～39歳」が39.5%、「50歳～59歳」が35.7%となっている。

<肯定的意見>



- 各区の「肯定的意見」の平均値は60.0%となった。
- 区別で「肯定的意見」を見ると、「鶴見区」が最も高く72.5%、次いで「大正区」が71.6%、「城東区」が66.8%となった。

(3) 各項目の詳細分析

問10:あなたは、普段、区の広報紙をどの程度読まれますか。

| 属性 | 回答者数 | | | | | | 回答者数合計 | |
|----|-----------|-------------------------|------------|--------|--------|-----|--------|-----|
| | すべての記事を読む | すべてのページをめくるが興味のある記事のみ読む | 決まった記事だけ読む | 一切読まない | 届いていない | その他 | | |
| 全体 | 69 | 269 | 41 | 96 | 21 | 6 | 502 | |
| 問9 | 知っている | 56 | 182 | 22 | 43 | 9 | 4 | 316 |
| | 知らない | 10 | 74 | 16 | 52 | 10 | 2 | 164 |

| 属性 | 回答割合 | | | | | | 回答者数合計 | |
|----|-----------|-------------------------|------------|--------|--------|------|--------|-----|
| | すべての記事を読む | すべてのページをめくるが興味のある記事のみ読む | 決まった記事だけ読む | 一切読まない | 届いていない | その他 | | |
| 全体 | 13.7% | 53.6% | 8.2% | 19.1% | 4.2% | 1.2% | 502 | |
| 問9 | 知っている | 17.7% | 57.6% | 7.0% | 13.6% | 2.8% | 1.3% | 316 |
| | 知らない | 6.1% | 45.1% | 9.8% | 31.7% | 6.1% | 1.2% | 164 |

- 全体では、「②すべてのページをめくるが興味のある記事のみ読む」が53.6%と最も高く、次いで「④一切読まない」が19.1%、「①すべての記事を読む」が13.7%となっている。
- 問9では、「②すべてのページをめくるが興味のある記事のみ読む」と回答した人の割合は、「知っている」が57.6%と最も高く、次いで「知らない」が45.1%となっている。「④一切読まない」と回答した人の割合は、「知らない」が31.7%と最も高く、次いで「知っている」が13.6%となっている。「①すべての記事を読む」と回答した人の割合は、「知っている」が17.7%と最も高く、次いで「知らない」が6.1%となっている。

(3) 各項目の詳細分析

問11:住民票の写しや戸籍謄抄本等については、ご本人や同じ世帯（戸籍）の方からの請求のほかに、代理人として委任状をお持ちいただいた方による請求や、第三者であっても正当な理由がある方から請求があった場合は交付することになりますが、大阪市では、事前に区役所で登録手続きをしていれば、代理人や第三者への交付があった際にご本人にお知らせする制度（本人通知制度）を実施しています。あなたは、この制度をご存じですか。ご存じの場合、登録はされていますか。

| 属性 | | 回答者数 | | | | | 回答者数 | 肯定的意見 | ■ 知っており登録している ■ 知っていたが登録はしていない ■ 知らなかった | | |
|----|--------|------|----|-----|---|---|------|-------|---|-------|-------|
| | | ① | ② | ③ | ④ | ⑤ | | | | | |
| 全体 | | 11 | 95 | 397 | | | 503 | | 2.2% | 18.9% | 78.9% |
| 年齢 | 18～29歳 | 1 | 10 | 32 | | | 43 | | 2.3% | 23.3% | 74.4% |
| | 30～39歳 | 2 | 6 | 35 | | | 43 | | 4.7% | 14.0% | 81.4% |
| | 40～49歳 | 0 | 8 | 39 | | | 47 | | 0.0% | 17.0% | 83.0% |
| | 50～59歳 | 1 | 14 | 69 | | | 84 | | 1.2% | 16.7% | 82.1% |
| | 60～69歳 | 3 | 17 | 82 | | | 102 | | 2.9% | 16.7% | 80.4% |
| | 70～79歳 | 2 | 22 | 78 | | | 102 | | 2.0% | 21.6% | 76.5% |
| | 80歳以上 | 2 | 18 | 57 | | | 77 | | 2.6% | 23.4% | 74.0% |

- 全体では、「③知らなかった」が78.9%と最も高く、次いで「②知っていたが登録はしていない」が18.9%、「①知っており登録している」が2.2%となっている。
- 年齢では、「③知らなかった」と回答した人の割合は、「40歳～49歳」が83.0%と最も高く、次いで「50歳～59歳」が82.1%、「30歳～39歳」が81.4%となっている。「②知っていたが登録はしていない」と回答した人の割合は、「80歳以上」が23.4%と最も高く、次いで「18歳～29歳」が23.3%、「70歳～79歳」が21.6%となっている。「①知っており登録している」と回答した人の割合は、「30歳～39歳」が4.7%と最も高く、次いで「60歳～69歳」が2.9%、「80歳以上」が2.6%となっている。

(3) 各項目の詳細分析

問12:住民票の写し等の交付に係る本人通知制度について、どこで見聞きましたか。
最も近いものを1つお選びください。

| 属性 | 回答者数 | | | | | 回答者数 | 肯定的意見 | | | | | |
|-----|----------------|-----|----|-----|-----|------|-------|----------|-------|------------|---------------|-------|
| | ① | ② | ③ | ④ | ⑤ | | | HPやSNSなど | 区の広報紙 | ポスターやチラシなど | その他、または、わからない | |
| 全体 | 52 | 149 | 51 | 186 | | 438 | | 11.9% | 34.0% | 11.6% | 42.5% | |
| 問11 | 知っており登録している | 4 | 5 | 0 | 2 | | 11 | | 36.4% | 45.5% | 0.0% | 18.2% |
| | 知っていたが登録はしていない | 15 | 44 | 5 | 27 | | 91 | | 16.5% | 48.4% | 5.5% | 29.7% |
| | 知らなかった | 33 | 99 | 46 | 157 | | 335 | | 9.9% | 29.6% | 13.7% | 46.9% |

●全体では、「④その他、または、わからない」が42.5%と最も高く、次いで「②区の広報紙」が34.0%、「①HPやSNSなど」が11.9%となっている。

●問11では、「④その他、または、わからない」と回答した人の割合は、「知らなかった」が46.9%と最も高く、次いで「知っていたが登録はしていない」が29.7%、「知っており登録している」が18.2%となっている。「②区の広報紙」と回答した人の割合は、「知っていたが登録はしていない」が48.4%と最も高く、次いで「知っており登録している」が45.5%、「知らなかった」が29.6%となっている。「①HPやSNSなど」と回答した人の割合は、「知っており登録している」が36.4%と最も高く、次いで「知っていたが登録はしていない」が16.5%、「知らなかった」が9.9%となっている。

(3) 各項目の詳細分析

問13:住民票の写しや戸籍謄抄本などの一部の証明書を、マイナンバーカード（個人番号カード）を利用して、マルチコピー機を設置するコンビニエンスストアで取得できる「コンビニ交付サービス」をご存じですか。

| 属性 | | 回答者数 | | | | | 回答者数 | 肯定的意見 | ■ 知っており利用したことがある ■ 知っているが利用したことがない ■ 知らなかった | | |
|----|--------|------|-----|----|---|---|------|-------|---|-----------------|--------|
| | | ① | ② | ③ | ④ | ⑤ | | | 知っており利用したことがある | 知っているが利用したことがない | 知らなかった |
| 全体 | | 170 | 279 | 62 | | | 511 | | 33.3% | 54.6% | 12.1% |
| 年齢 | 18～29歳 | 20 | 17 | 6 | | | 43 | | 46.5% | 39.5% | 14.0% |
| | 30～39歳 | 20 | 21 | 1 | | | 42 | | 47.6% | 50.0% | 2.4% |
| | 40～49歳 | 24 | 19 | 4 | | | 47 | | 51.1% | 40.4% | 8.5% |
| | 50～59歳 | 43 | 36 | 5 | | | 84 | | 51.2% | 42.9% | 6.0% |
| | 60～69歳 | 39 | 58 | 6 | | | 103 | | 37.9% | 56.3% | 5.8% |
| | 70～79歳 | 17 | 70 | 17 | | | 104 | | 16.3% | 67.3% | 16.3% |
| | 80歳以上 | 6 | 54 | 22 | | | 82 | | 7.3% | 65.9% | 26.8% |

- 全体では、「②知っているが利用したことがない」が54.6%と最も高く、次いで「①知っており利用したことがある」が33.3%、「③知らなかった」が12.1%となっている。
- 年齢では、「②知っているが利用したことがない」と回答した人の割合は、「70歳～79歳」が67.3%と最も高く、次いで「80歳以上」が65.9%、「60歳～69歳」が56.3%となっている。「①知っており利用したことがある」と回答した人の割合は、「50歳～59歳」が51.2%と最も高く、次いで「40歳～49歳」が51.1%、「30歳～39歳」が47.6%となっている。「③知らなかった」と回答した人の割合は、「80歳以上」が26.8%と最も高く、次いで「70歳～79歳」が16.3%、「18歳～29歳」が14.0%となっている。

(3) 各項目の詳細分析

問14:コンビニ交付サービスについて、どう思いますか。あなたの考えに一番近いものを選択してください。
 「④利用したいと思わない」を選択した場合、その理由もあわせてご記入ください。

| 属性 | 回答者数 | | | | | 回答者数 合計 | 肯定的 意見 割合 | ■ 利用したいと思う ■ 端末の操作方法などに不安があるが、できれば利用したいと思う ■ 端末の操作方法などに不安があり、あまり利用したいと思わない ■ 利用したいと思わない |
|----|--------|-----|-----|----|----|------------|-----------------|--|
| | ① | ② | ③ | ④ | ⑤ | | | |
| 全体 | 229 | 107 | 130 | 44 | | 510 | | ■ 44.9% ■ 21.0% ■ 25.5% ■ 8.6% |
| 年齢 | 18～29歳 | 31 | 7 | 4 | 1 | 43 | | ■ 72.1% ■ 16.3% ■ 9.3% ■ 2.3% |
| | 30～39歳 | 23 | 12 | 5 | 2 | 42 | | ■ 54.8% ■ 28.6% ■ 11.9% ■ 4.8% |
| | 40～49歳 | 29 | 12 | 5 | 1 | 47 | | ■ 61.7% ■ 25.5% ■ 10.6% ■ 2.1% |
| | 50～59歳 | 56 | 13 | 10 | 5 | 84 | | ■ 66.7% ■ 15.5% ■ 11.9% ■ 6.0% |
| | 60～69歳 | 49 | 24 | 21 | 9 | 103 | | ■ 47.6% ■ 23.3% ■ 20.4% ■ 8.7% |
| | 70～79歳 | 28 | 20 | 40 | 14 | 102 | | ■ 27.5% ■ 19.6% ■ 39.2% ■ 13.7% |
| | 80歳以上 | 11 | 18 | 42 | 11 | 82 | | ■ 13.4% ■ 22.0% ■ 51.2% ■ 13.4% |

●全体では、「①利用したいと思う」が44.9%と最も高く、次いで「③端末の操作方法などに不安があり、あまり利用したいと思わない」が25.5%、「②端末の操作方法などに不安があるが、できれば利用したいと思う」が21.0%となっている。

●年齢では、「①利用したいと思う」と回答した人の割合は、「18歳～29歳」が72.1%と最も高く、次いで「50歳～59歳」が66.7%、「40歳～49歳」が61.7%となっている。「③端末の操作方法などに不安があり、あまり利用したいと思わない」と回答した人の割合は、「80歳以上」が51.2%と最も高く、次いで「70歳～79歳」が39.2%、「60歳～69歳」が20.4%となっている。「②端末の操作方法などに不安があるが、できれば利用したいと思う」と回答した人の割合は、「30歳～39歳」が28.6%と最も高く、次いで「40歳～49歳」が25.5%、「60歳～69歳」が23.3%となっている。

【調査票】

区政に関する区民アンケートへのご協力をお願い

平素は、大阪市政及び各区の区政にご協力いただき、ありがとうございます。

各区役所では、区や地域の実情、特性に即した取組や、区民のみなさまとの協働による事業に取り組んでいます。こうした各区の取組について、区政のより一層の充実を図ることを目的に、区民のみなさまから評価をいただき、公表することとしています。

なお、このアンケートは、住民基本台帳から無作為に抽出した、各区2,000名の方々にお送りをさせていただいています。

年齢についてお伺いする設問もございますが、全ての設問にお答えいただく必要はなく、回答いただくことが差し支えない設問にご回答いただければと存じます。

つきましては、ご多忙とは存じますが、上記の趣旨をご理解いただき、アンケートにご協力いただきますようよろしくお願い申し上げます。

本アンケートは、郵送またはオンラインでご回答いただけます。

ご回答方法は2ページ目に記載しておりますので、ご確認ください。

郵送回答、オンライン回答のいずれの場合も、

令和7年9月1日（月曜日）までにご投函、またはご入力ください。

本アンケートのご回答にあたってはお名前等をご記入いただく必要はございません。また個人が特定できる形で調査結果を公表することはございません。

令和7年8月 大阪市市民局区政支援室

アンケートに対するお問い合わせ先

大阪市市民局区政支援室（区行政制度担当）

〒530-8201 大阪市北区中之島 1-3-20

電話：06-6208-7321 メールアドレス：ca0003@city.osaka.lg.jp

開庁時間 9時から17時30分まで（土曜日、日曜日、祝日は除く）

ご回答方法について

1. オンラインでご回答いただく場合

- ・右下の二次元コードを読み込んでいただき、回答フォームにアクセスしてください。
- ・二次元コードの読み込みができない場合は、WEB 検索から「大阪市行政オンラインシステム」にアクセスしてください。トップページにある「手続き一覧（個人向け）」から「令和7年度区政に関する区民アンケート」をご選択いただき、回答フォームに進んでください。

【URL】 <https://lgpos.task-asp.net/cu/271004/ea/residents/portal/home>

大阪市 行政オンラインシステム で検索



回答フォームにアクセスしましたら、

「大阪市行政オンラインシステム」

3 ページ目上部または8 ページ目下部に記載の「回答用紙番号」をご入力のうえ、アンケートにご回答ください。

2. 郵送でご回答いただく場合

3 ページ以降の設問にご回答をご記入いただき、この用紙を同封の返送用封筒に入れ、切手を貼らずに投函してください。

※回答はオンライン、または郵送のいずれか1つの方法でお願いします。

なお、オンラインと郵送の両方で回答された場合は、後に届いた内容を回答としますので、ご注意ください。

区政に関する区民アンケート

質問ごとに該当するお答えを選んで、
鉛筆やボールペンで□に✓を入れてください

回答例

良い例 悪い例

本区民アンケートについては、各区の取組について、区政のより一層の充実を図ることを目的に、区民のみなさまから評価をいただくこととしております。年齢についてお伺いする設問もございませんが、全ての設問にお答えいただく必要はなく、回答いただくことが差し支えない設問にご回答いただければと存じます。ご協力いただきますよう、どうぞよろしくお願い申し上げます。

あなたご自身についておうかがいします**問1** あなたの年齢をお答えください。 ①18歳～29歳 ②30歳～39歳 ③40歳～49歳 ④50歳～59歳 ⑤60歳～69歳 ⑥70歳～79歳 ⑦80歳以上**SDGsの推進に関しておうかがいします****問2** あなたは、「SDGs」を知っていますか。 ①知っている ⇒問3へ ②SDGsという言葉は聞いたことがある、またはロゴを見たことがある ⇒問5へ ③知らなかった（今回の調査で初めて知った） ⇒問5へ**問3** 問2で①を選択された方におうかがいします。

あなたは、普段の生活において、SDGsをどの程度意識して行動していますか。

 ①常に意識している ⇒問4へ ②よく意識している ⇒問4へ ③たまに意識している ⇒問4へ ④意識していない ⇒問5へ

問4 問3で①～③を選択された方におうかがいします。
あなたが取り組んだことのある、SDGsを意識した行動はどのようなものですか。(複数回答可)

- | | |
|---|--|
| <input type="checkbox"/> ①マイバッグを持ち歩く | <input type="checkbox"/> ②マイボトルを持ち歩く |
| <input type="checkbox"/> ③マイカトラリー（フォーク、スプーンなど）を持ち歩く | <input type="checkbox"/> ④電気・ガス・水などの使用量を意識する |
| <input type="checkbox"/> ⑤簡易包装の商品を選ぶ | <input type="checkbox"/> ⑥衣類などを永く大切に使う |
| <input type="checkbox"/> ⑦食べ物は食べきれ的分だけ買う | <input type="checkbox"/> ⑧買い物は地元でする |
| <input type="checkbox"/> ⑨ごみの分別をしっかりとする | <input type="checkbox"/> ⑩清掃活動に参加する |
| <input type="checkbox"/> ⑪食料や飲料を備蓄する（ローリング・ストック） | <input type="checkbox"/> ⑫家具の転倒防止対策をする |
| <input type="checkbox"/> ⑬トイレが使えないときのために凝固剤を備蓄する | <input type="checkbox"/> ⑭ウォーキングなど健康のために運動する |
| <input type="checkbox"/> ⑮エシカルマーク（※）の商品を購入する | <input type="checkbox"/> ⑯家庭内で家事や育児を分担する |
| <input type="checkbox"/> ⑰その他（具体例を下の四角枠にご記入ください。） | |

※ 地域の活性化や雇用などを含む、人・社会・地域・環境に配慮した消費（エシカル消費）の観点による、持続可能な原材料調達や環境・社会的配慮、生物多様性等につながるさまざまな国際認証に関するマークのことです。

問5 あなたは、区役所が選定しました、「わが区」に親和性のあるSDGsゴールを知っていますか。

- | |
|---|
| <input type="checkbox"/> ① 区役所が選定した「わが区」に親和性のあるSDGsゴールを知っている、または聞いたことがある ⇒問6へ |
| <input type="checkbox"/> ② 知らなかった（今回の調査で初めて知った） ⇒問7へ |

問6 問5で①を選択された方におうかがいします。
区役所が選定しました、「わが区」に親和性のあるSDGsゴールをどのように知りましたか。
(複数回答可)

- | | |
|---|--|
| <input type="checkbox"/> ① 区の広報紙 | <input type="checkbox"/> ② 区のホームページ |
| <input type="checkbox"/> ③ SNS(LINE、X (旧 Twitter)、Facebook (フェイスブック) 等) | |
| <input type="checkbox"/> ④ ポスターやチラシ | <input type="checkbox"/> ⑤ 友人・知人から |
| <input type="checkbox"/> ⑥ イベント | <input type="checkbox"/> ⑦ その他（具体例を下の四角枠にご記入ください。） |

あなたがお住まいの地域についておうかがいします

問9 お住まいの区において、地域の人がお祭りや児童の登下校時の見守り、防災訓練や高齢者・子ども向けのイベント、清掃活動をされているのを見かけられたことはありませんか。それらの活動の多くは「地域活動協議会」(※)が行っている地域のまちづくりの取組です。あなたは、「地域活動協議会」を知っていますか。

※「〇〇まちづくり協議会」「〇〇ふれあい協議会」「〇〇地域まちづくり実行委員会」などと呼ばれている地域もあります。

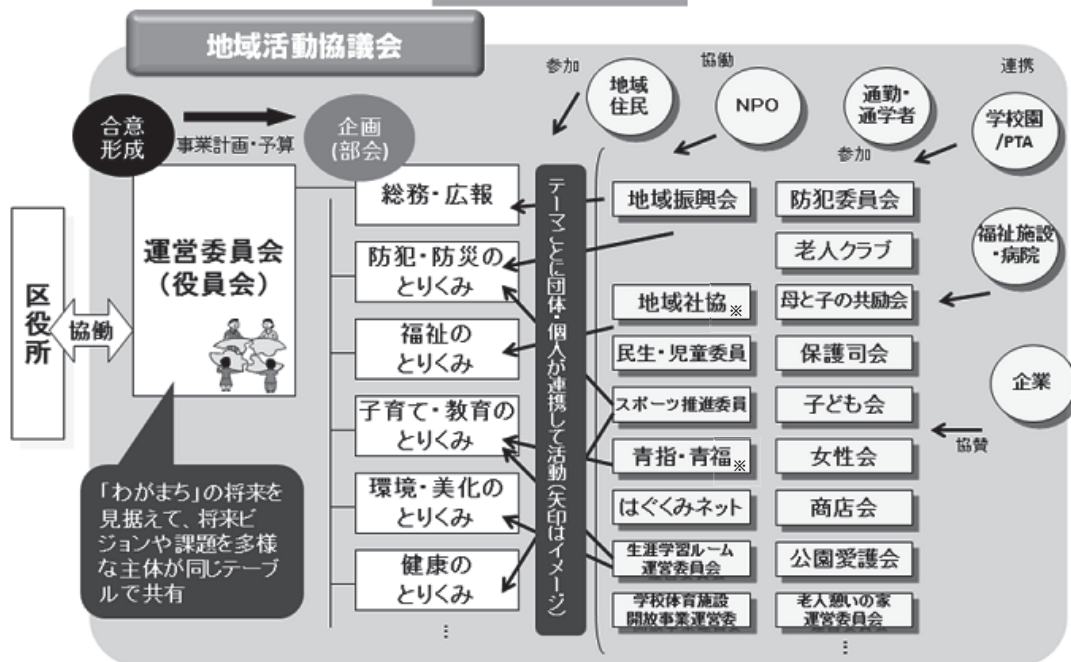
※おおむね小学校区域を範囲としており、町会(自治会等を含む)や子ども会、老人クラブ、PTA、NPO、企業など様々な団体が協力しながら、災害時はもちろんのこと、日常的に助け合えるよう地域のまちづくりの活動に取り組んでいます。

① 知っている

② 知らない



みんなで話し合い、協力しながらまちづくりを推進!



※「地域社協」とは、地域社会福祉協議会のことです。

「青指・青福」とは、青少年指導員・青少年福祉委員のことです。

問 10 あなたは、普段、区の広報紙をどの程度読まれますか。

| | |
|---|--|
| <input type="checkbox"/> ① すべての記事を読む | <input type="checkbox"/> ② すべてのページをめくるが興味のある記事のみ読む |
| <input type="checkbox"/> ③ 決まった記事だけ読む | <input type="checkbox"/> ④ 一切読まない |
| <input type="checkbox"/> ⑤ 届いていない | <input type="checkbox"/> ⑥ その他（具体例を下の四角枠にご記入ください。） |
| <div style="border: 1px solid black; height: 30px; width: 100%;"></div> | |

住民票の写し等の交付に係る本人通知制度についておうかがいします

問 11 住民票の写しや戸籍謄抄本等については、ご本人や同じ世帯（戸籍）の方からの請求のほかに、代理人として委任状をお持ちいただいた方による請求や、第三者であっても正当な理由がある方から請求があった場合は交付することになりますが、大阪市では、事前に区役所で登録手続きをしていれば、代理人や第三者への交付があった際にご本人にお知らせする制度（本人通知制度）を実施しています。

あなたは、この制度をご存じですか。ご存じの場合、登録はされていますか。

※交付があったことのみをお知らせする制度であり、請求者の氏名はお知らせしません。

※大阪市 HP で制度内容や届出用紙を掲載しています。登録については、区役所窓口でのお手続きの他、郵送でのお手続きでもできます。

| | |
|--|---|
| <input type="checkbox"/> ① 知っており登録している | <input type="checkbox"/> ② 知っていたが登録はしていない |
| <input type="checkbox"/> ③ 知らなかった | |

問 12 住民票の写し等の交付に係る本人通知制度について、どこで見聞きましたか。

最も近いものを1つお選びください。

※前の質問で①または②を回答いただいた方は、覚えておられる範囲でご回答ください。

※前の質問で③を回答いただいた方は、どの媒体なら見ると思うかをお答えください。

| | |
|--|--|
| <input type="checkbox"/> ① HP や SNS など | <input type="checkbox"/> ② 区の広報紙 |
| <input type="checkbox"/> ③ ポスターやチラシなど | <input type="checkbox"/> ④ その他、または、わからない |

マイナンバーカード（個人番号カード）を利用したコンビニ交付サービスについておうかがいします

問 13 住民票の写しや戸籍謄抄本などの一部の証明書を、マイナンバーカード（個人番号カード）を利用して、マルチコピー機を設置するコンビニエンスストアで取得できる「コンビニ交付サービス」をご存じですか。

※土日祝を含む6：30から23：00まで利用可能。（12/29～1/3及びシステムメンテナンス日を除く）

※区役所などの窓口よりも交付手数料が100円安くなります。（戸籍証明は窓口手数料と同額）

- ① 知っており利用したことがある ② 知っているが利用したことがない
- ③ 知らなかった

※大阪市では、「コンビニ交付サービス」が利用できる行政キオスク端末を、令和6年度に全区役所に設置しました。操作方法のご説明や実際にご利用いただくことができます。是非、便利な「コンビニ交付サービス」をご体感ください。

問 14 コンビニ交付サービスについて、どう思いますか。あなたの考えに一番近いものを選択してください。「④利用したいと思わない」を選択した場合、その理由もあわせてご記入ください。

- ① 利用したいと思う
- ② 端末の操作方法などに不安があるが、できれば利用したいと思う
- ③ 端末の操作方法などに不安があり、あまり利用したいと思わない
- ④ 利用したいと思わない（理由を下の四角枠にご記入ください。）

以上で質問はすべて終了です。

郵送でご回答いただく場合は、この用紙を同封の返送用郵便封筒に入れ、切手を貼らずに投函してください。

ご回答期限は 令和7年9月1日（月曜日）です。

本アンケートにご協力くださりまして、まことにありがとうございました。

回答用紙番号