

令和7年度  
区民アンケート調査  
報告書  
住吉区

1 調査の概要

- (1) 調査の概要
- (2) 報告書の見方
- (3) 調査の結果

2 住吉区の集計

- (1) 回答率と回答者の属性
- (2) 各項目の詳細分析

調査票

令和7年11月

## 1 調査の概要

### (1) 調査の概要

#### ①調査目的

全市的な課題として取り組んでいくべき項目について、全区共通的な指標を設定し、その指標における区民の割合（※）を測定するため、統一的手法のもと無作為抽出した区民に対してアンケートを実施しました。

※「区民の割合」は、アンケートにおいて回答された区民のうち、肯定的な回答をされた区民の割合により測定（P. 4参照）

#### ②調査期間

令和7年8月18日（月曜日）から令和7年9月1日（月曜日）まで

#### ③調査対象

無作為抽出した18歳以上の区民、各区2,000人（24区計48,000人）

#### ④調査項目（設問）

全区共通的に取り組んでいくべき今日的な課題について、区民の意見・ニーズを把握する必要がある全14問（区長会議で決定）

#### ⑤調査方法

調査対象者へアンケート調査票を発送し、郵送またはオンラインにより回答を収集

#### ⑥回答者数等

24区全体の回答者数14,562人（回答率：30.3%）

郵送回答10,325人（70.9%）、オンライン回答4,237人（29.1%）

各区の回答率と回答者数の詳細はP. 3を参照

### (2) 報告書の見方

- ・ 質問文及び選択肢などの長い文章については、簡略化している場合があります。複数回答・無回答分については、属性のクロス集計から除外して算出していますので、クロス集計の回答数の合計と単純集計の全体数が合致しないことがあります。なお、クロス集計とは複数の質問を組合せて集計することにより、性別・年代別などのグループの傾向を明らかにするための集計方法です。
- ・ 集計結果は、すべて小数点以下第2位を四捨五入しているため、比率の合計が100%にならないことがあります。
- ・ 本報告書はあくまで本アンケートの回答者における回答状況を集計したものであり、区民全体の状況を表すものではありません。

### (3) 調査の結果

大阪市全体の結果はP. 3～P. 28を参照

住吉区の結果はP. 29～P. 43を参照

●大阪市全体 区別回答者数と回答率

no.	区名	発送数	回答数合計		回答率	
			郵送	オンライン		
1	北区	2000	585	355	230	29.3%
2	都島区	2000	656	475	181	32.8%
3	福島区	2000	631	383	248	31.6%
4	此花区	2000	582	429	153	29.1%
5	中央区	2000	540	351	189	27.0%
6	西区	2000	530	319	211	26.5%
7	港区	2000	587	414	173	29.4%
8	大正区	2000	579	452	127	29.0%
9	天王寺区	2000	691	460	231	34.6%
10	浪速区	2000	396	267	129	19.8%
11	西淀川区	2000	588	445	143	29.4%
12	淀川区	2000	631	404	227	31.6%
13	東淀川区	2000	610	438	172	30.5%
14	東成区	2000	633	438	195	31.7%
15	生野区	2000	521	406	115	26.1%
16	旭区	2000	659	492	167	33.0%
17	城東区	2000	680	473	207	34.0%
18	鶴見区	2000	690	486	204	34.5%
19	阿倍野区	2000	739	518	221	37.0%
20	住之江区	2000	638	495	143	31.9%
21	住吉区	2000	663	490	173	33.2%
22	東住吉区	2000	651	487	164	32.6%
23	平野区	2000	603	475	128	30.2%
24	西成区	2000	479	373	106	24.0%
全体平均		48,000	14,562	10,325	4,237	30.3%

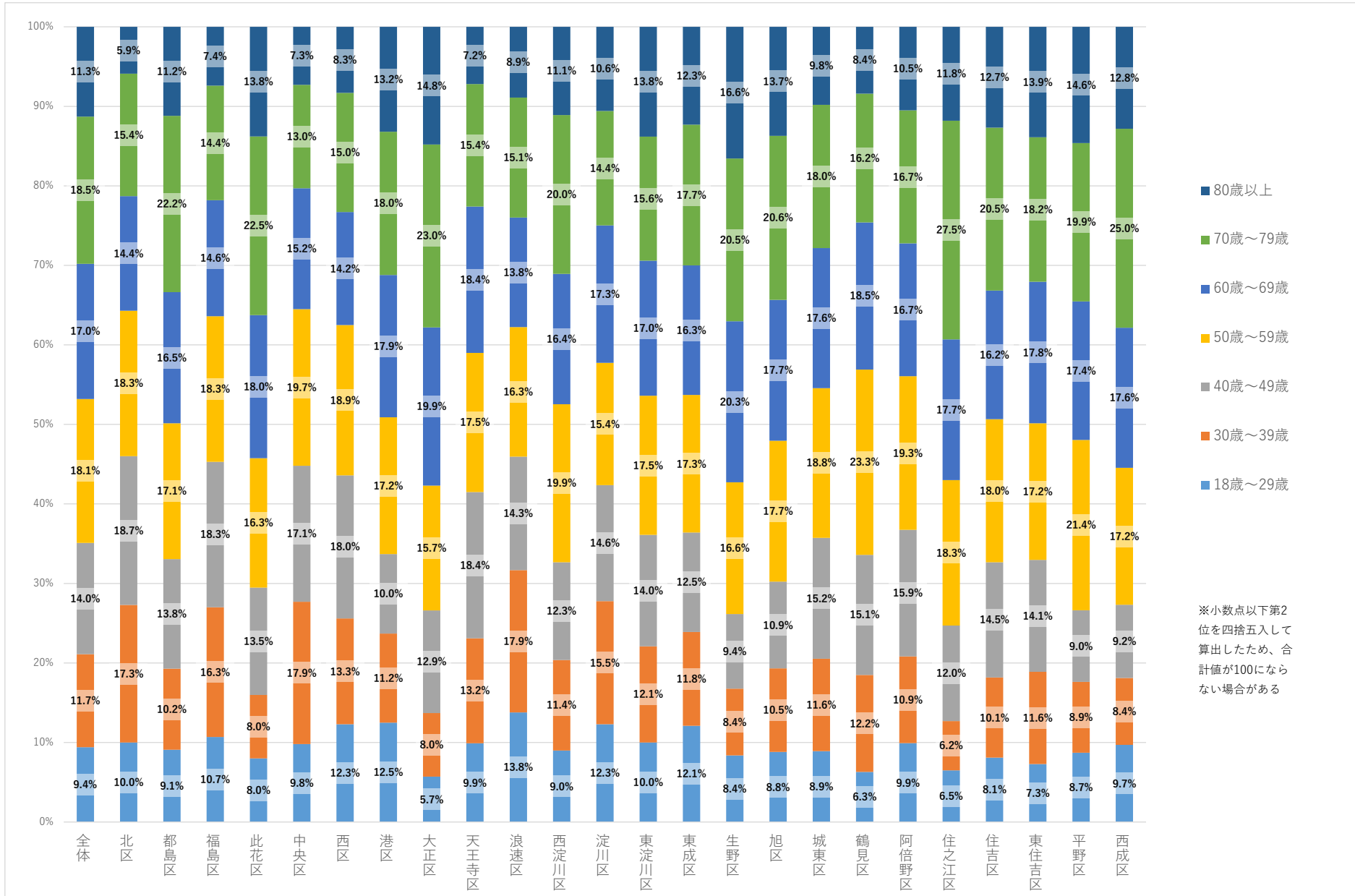
●肯定的な意見の割合

		問9	
		地域活動協議会を 知っていますか	
		回答者数	割合
1	北区	306	53.9%
2	都島区	378	60.0%
3	福島区	368	60.0%
4	此花区	335	61.0%
5	中央区	259	49.1%
6	西区	259	50.0%
7	港区	346	62.7%
8	大正区	389	71.6%
9	天王寺区	394	58.7%
10	浪速区	182	48.0%
11	西淀川区	363	64.4%
12	淀川区	325	53.5%
13	東淀川区	335	57.9%
14	東成区	349	58.2%
15	生野区	321	65.9%
16	旭区	384	60.4%
17	城東区	431	66.8%
18	鶴見区	474	72.5%
19	阿倍野区	450	62.8%
20	住之江区	386	64.0%
21	住吉区	373	59.2%
22	東住吉区	391	62.3%
23	平野区	355	62.7%
24	西成区	242	55.1%
全体平均		8395	60.4%

●オンライン回答者の年齢構成



●問1:あなたの年齢をお答えください。(グラフ)

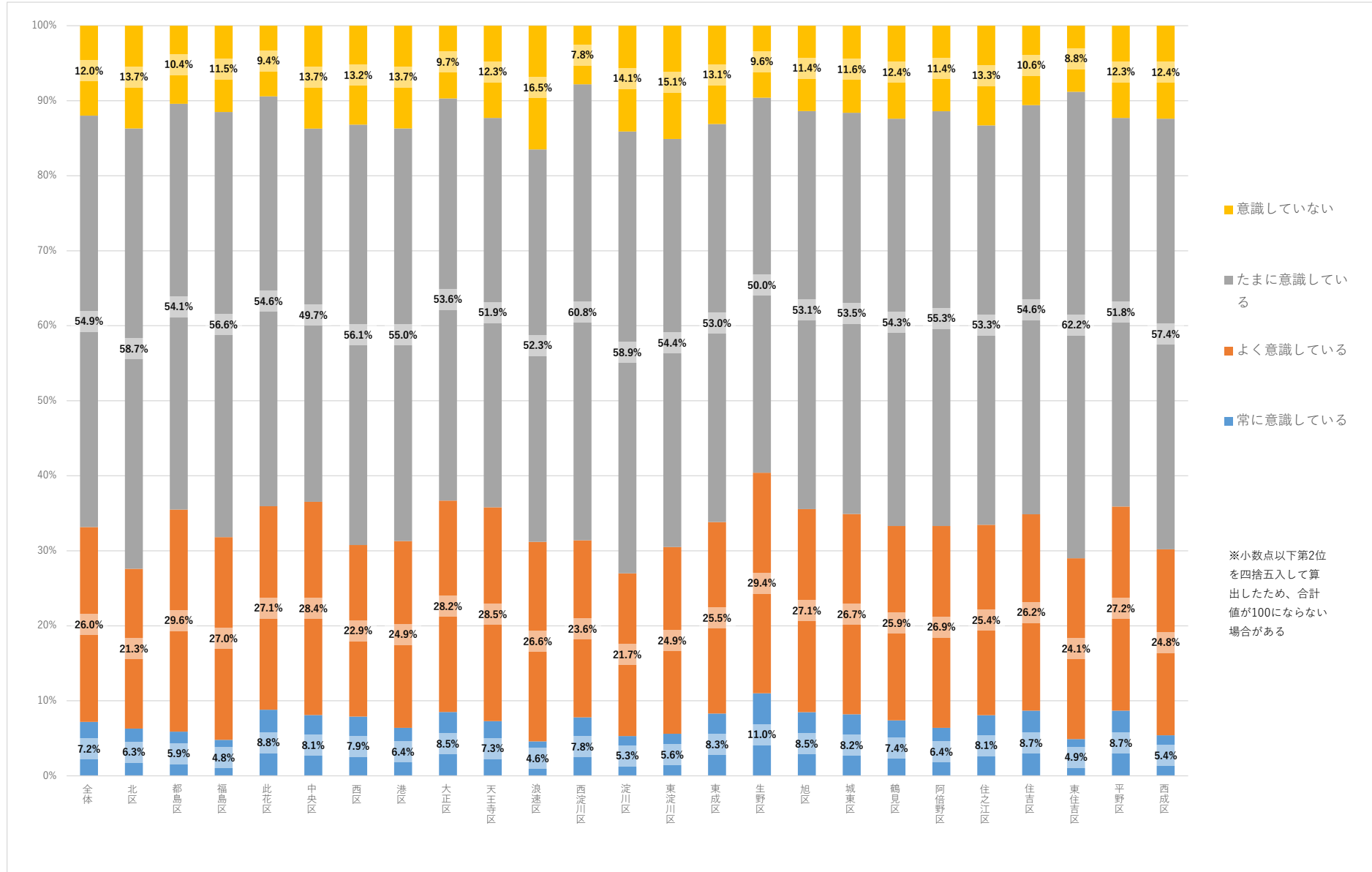


●問2:あなたは、「SDGs」を知っていますか。(グラフ)

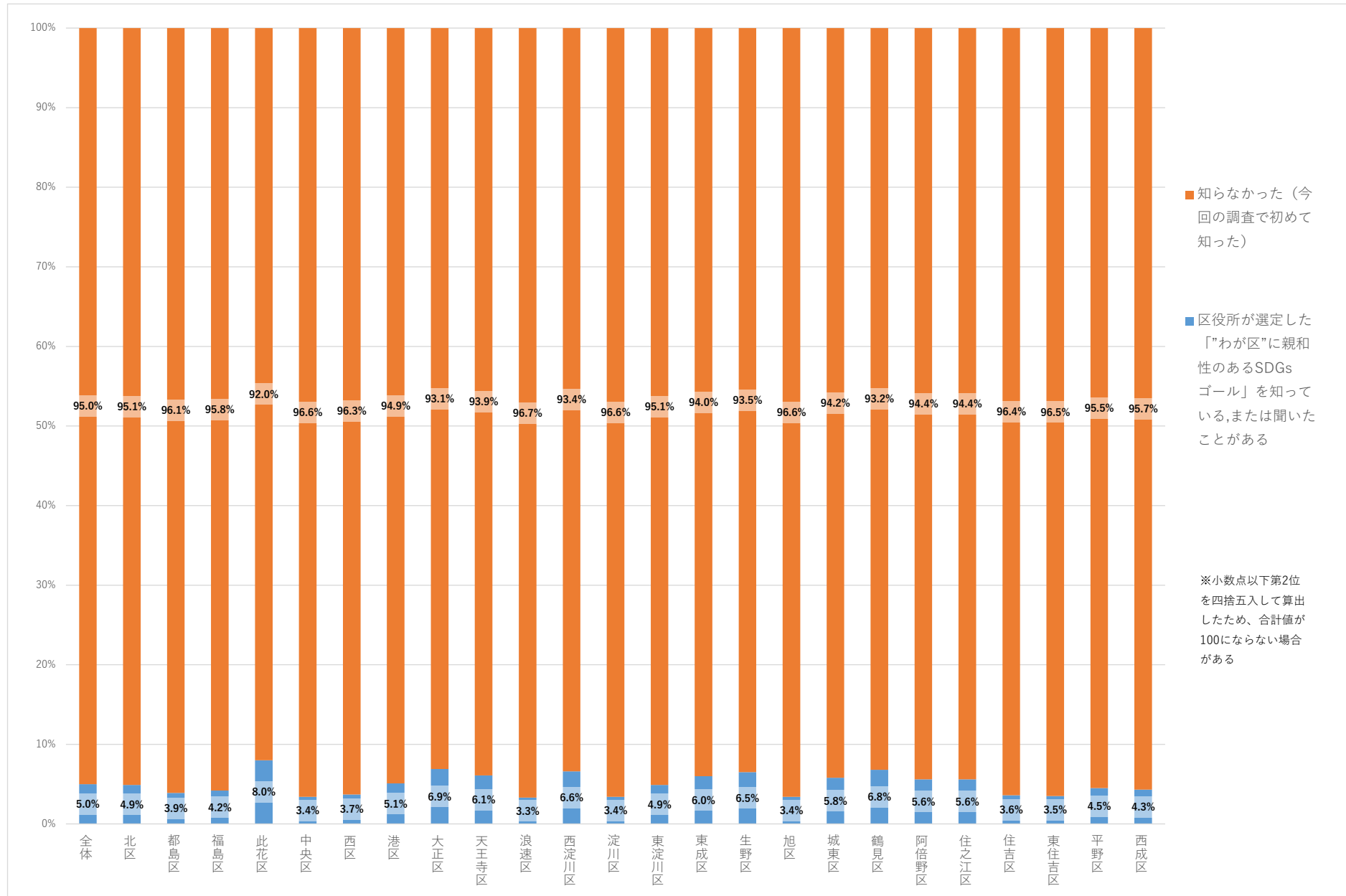


●問3:問2で①を選択された方におうかがいします。

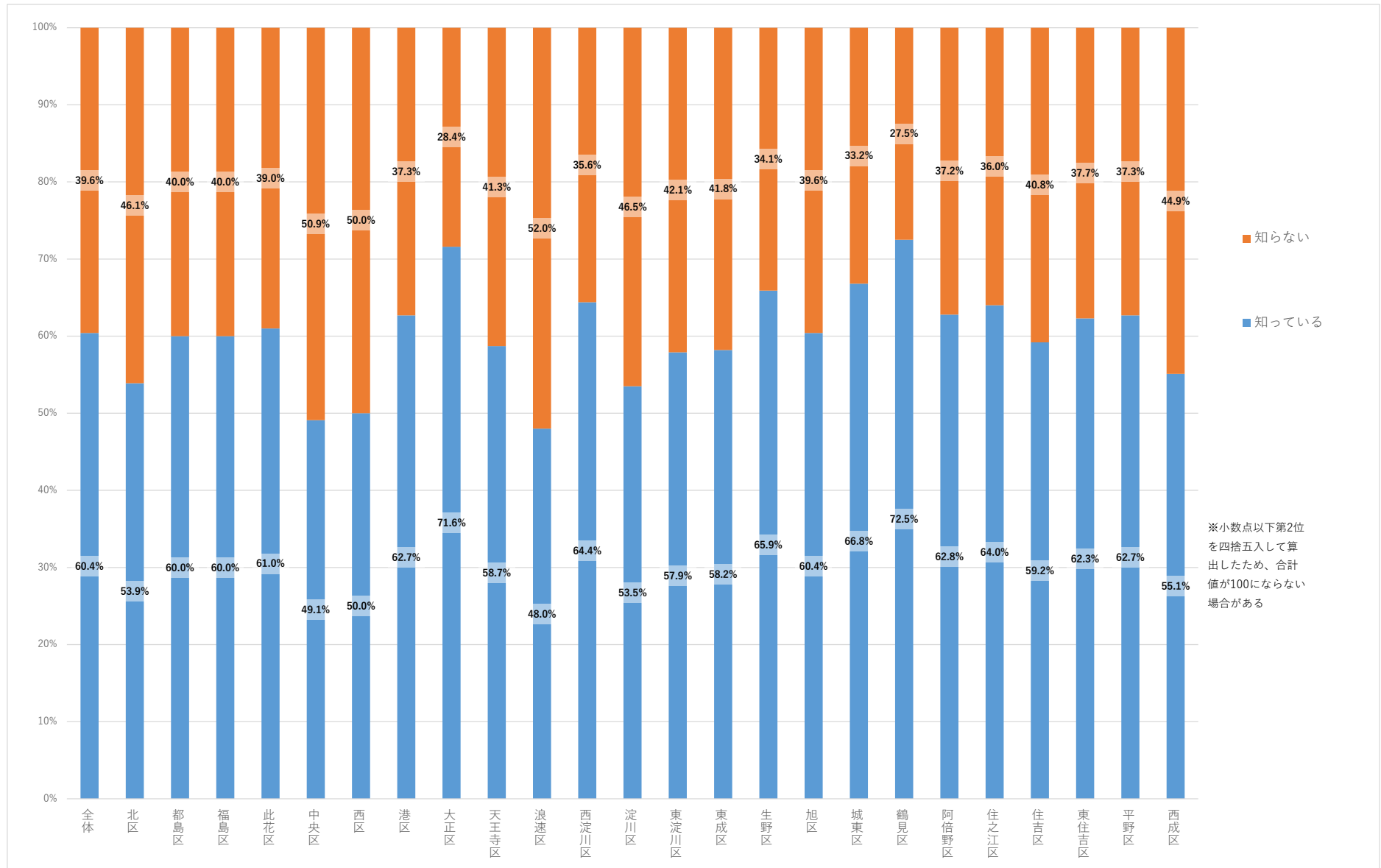
あなたは、普段の生活において、SDGsをどの程度意識して行動していますか。(グラフ)



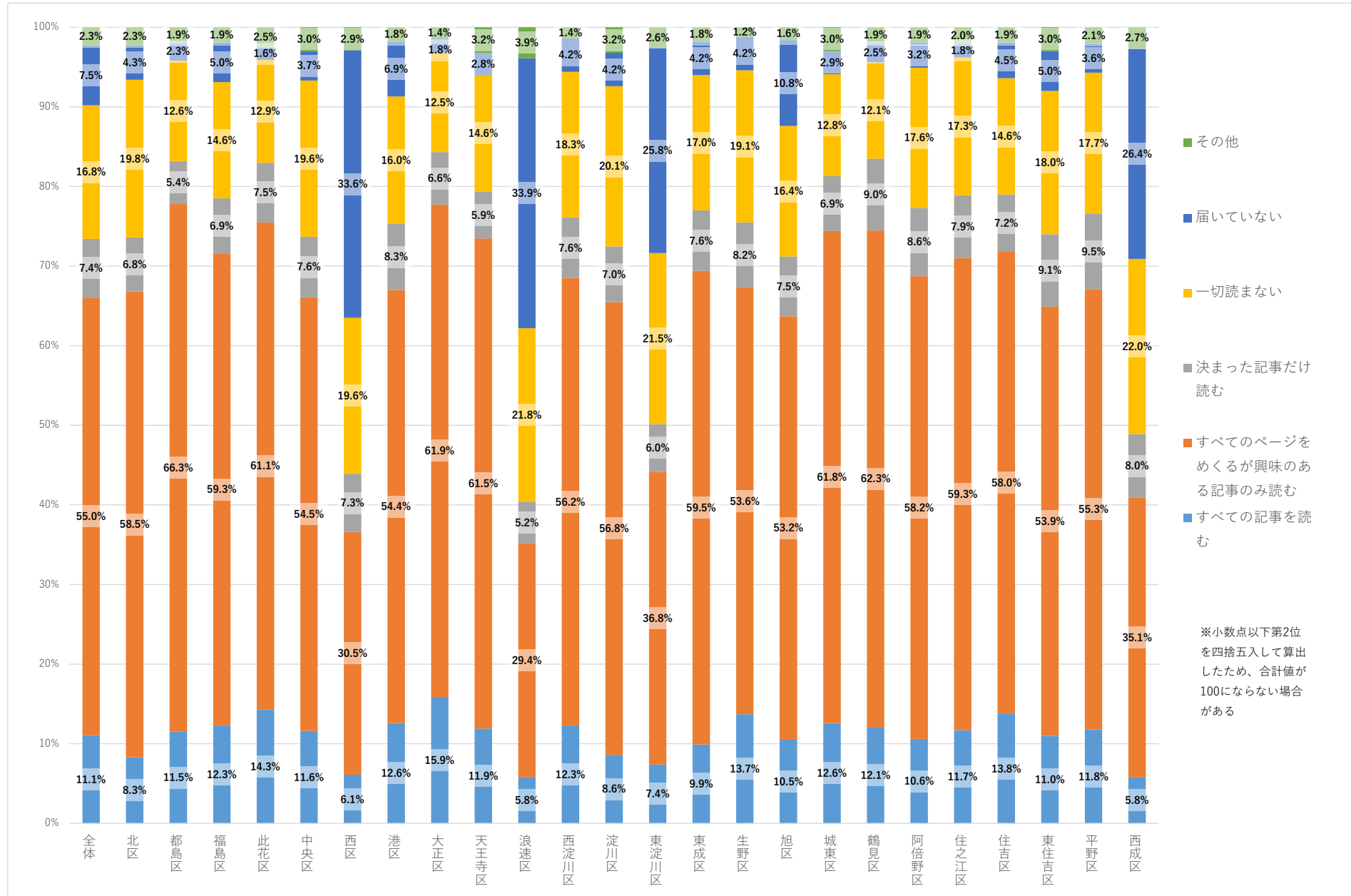
●問5:あなたは、区役所が選定しました、「わが区」に親和性のあるSDGsゴール」を知っていますか。(グラフ)



●問9:お住まいの区において、地域の人たちがお祭りや児童の登下校時の見守り、防災訓練や高齢者・子ども向けのイベント、清掃活動をされているのを見かけられたことはありません  
 それらの活動の多くは「地域活動協議会」(※)が行っている地域のまちづくりの取組です。  
 あなたは、「地域活動協議会」を知っていますか。(グラフ)



●問10:あなたは、普段、区の広報紙をどの程度読まれますか。(グラフ)



●問11:住民票の写しや戸籍謄抄本等については、ご本人や同じ世帯（戸籍）の方からの請求のほか、代理人として委任状をお持ちいただいた方による請求や、第三者であっても正当な理由がある方から請求があった場合は交付することになりますが、大阪市では、事前に区役所で登録手続きをすれば、代理人や第三者への交付があった際にご本人にお知らせする制度（本人通知制度）を実施しています。あなたは、この制度をご存じですか。ご存じの場合、登録はされていますか。（グラフ）



●問12:住民票の写し等の交付に係る本人通知制度について、どこで見聞きましたか。  
最も近いものを1つお選びください。(グラフ)



●問13:住民票の写しや戸籍謄抄本などの一部の証明書を、マイナンバーカード（個人番号カード）を利用して、マルチコピー機を設置するコンビニエンスストアで取得できる「コンビニ交付サービス」をご存じですか。（グラフ）



●問14:コンビニ交付サービスについて、どう思いますか。あなたの考えに一番近いものを選択してください。

「④利用したいと思わない」を選択した場合、その理由もあわせてご記入ください。(グラフ)



(3) 各項目の詳細分析

問2:あなたは、「SDGs」を知っていますか。

属性		回答者数					回答者数	肯定的意見	■ 知っている ■ SDGsという言葉は聞いたことがある、またはロゴを見たことがある ■ 知らなかった（今回の調査で初めて知った）		
		①	②	③	④	⑤			64.2%	18.9%	16.9%
全体		9250	2727	2429	/	/	14406				
年齢	18～29歳	1049	209	91	/	/	1349	77.8%	15.5%	6.7%	
	30～39歳	1311	286	85	/	/	1682	77.9%	17.0%	5.1%	
	40～49歳	1576	325	112	/	/	2013	78.3%	16.1%	5.6%	
	50～59歳	1938	474	196	/	/	2608	74.3%	18.2%	7.5%	
	60～69歳	1684	481	283	/	/	2448	68.8%	19.6%	11.6%	
	70～79歳	1278	617	744	/	/	2639	48.4%	23.4%	28.2%	
	80歳以上	346	316	899	/	/	1561	22.2%	20.2%	57.6%	

●全体では、「①知っている」が64.2%と最も高く、次いで「②SDGsという言葉は聞いたことがある、またはロゴを見たことがある」が18.9%、「③知らなかった（今回の調査で初めて知った）」が16.9%となっている。

●年齢では、「①知っている」と回答した人の割合は、「40歳～49歳」が78.3%と最も高く、次いで「30歳～39歳」が77.9%、「18歳～29歳」が77.8%となっている。「②SDGsという言葉は聞いたことがある、またはロゴを見たことがある」と回答した人の割合は、「70歳～79歳」が23.4%と最も高く、次いで「80歳以上」が20.2%、「60歳～69歳」が19.6%となっている。「③知らなかった（今回の調査で初めて知った）」と回答した人の割合は、「80歳以上」が57.6%と最も高く、次いで「70歳～79歳」が28.2%、「60歳～69歳」が11.6%となっている。

(3) 各項目の詳細分析

問3:問2で①を選択された方におうかがいします。  
あなたは、普段の生活において、SDGsをどの程度意識して行動していますか。

属性		回答者数					回答者数	肯定的意見	■常に意識している ■よく意識している ■たまに意識している ■意識していない			
		①	②	③	④	⑤			常に意識している	よく意識している	たまに意識している	意識していない
全体		657	2384	5029	1097		9167	7.2%	26.0%	54.9%	12.0%	
年齢	18～29歳	28	173	613	220		1034	2.7%	16.7%	59.3%	21.3%	
	30～39歳	37	191	777	299		1304	2.8%	14.6%	59.6%	22.9%	
	40～49歳	52	321	996	199		1568	3.3%	20.5%	63.5%	12.7%	
	50～59歳	119	555	1067	178		1919	6.2%	28.9%	55.6%	9.3%	
	60～69歳	151	566	848	104		1669	9.0%	33.9%	50.8%	6.2%	
	70～79歳	198	443	556	71		1268	15.6%	34.9%	43.8%	5.6%	
	80歳以上	70	115	135	18		338	20.7%	34.0%	39.9%	5.3%	

- 全体では、「③たまに意識している」が54.9%と最も高く、次いで「②よく意識している」が26.0%、「④意識していない」が12.0%となっている。
- 年齢では、「③たまに意識している」と回答した人の割合は、「40歳～49歳」が63.5%と最も高く、次いで「30歳～39歳」が59.6%、「18歳～29歳」が59.3%となっている。「②よく意識している」と回答した人の割合は、「70歳～79歳」が34.9%と最も高く、次いで「80歳以上」が34.0%、「60歳～69歳」が33.9%となっている。「④意識していない」と回答した人の割合は、「30歳～39歳」が22.9%と最も高く、次いで「18歳～29歳」が21.3%、「40歳～49歳」が12.7%となっている。

(3) 各項目の詳細分析

問4:問3で①～③を選択された方におうかがいします。

あなたが組んだことのある、SDGsを意識した行動はどのようなものですか。(複数回答可)

属性	回答者数																		回答者数合計
	マイバッグを持ち歩く	マイボトルを持ち歩く	歩イカトラリを持ち	使用量を意識する	電気・ガスの水などの	簡易包装の商品を選ぶ	衣類などを大切に	食べ物は食べきれず分	買い物は地元です	とごみの分別をしっかりと	清掃活動に参加する	食料や飲料を備蓄する	家具の転倒防止対策を	すのたに凝固定剤を備蓄	トイレが運動など健康	ウォーキングなど健康	購入する商品の	家庭内で家事や育児を	
全体	7164	4662	440	4779	2972	4876	5215	3501	5971	727	3679	1964	2137	3546	324	1881	204	8054	
年齢	18～29歳	666	425	46	349	136	370	530	200	432	26	220	96	99	252	15	129	8	813
	30～39歳	885	589	73	460	303	535	657	276	578	40	415	178	217	326	38	342	7	1004
	40～49歳	1201	806	96	677	498	700	838	427	919	80	591	278	375	479	46	387	34	1368
	50～59歳	1580	1031	114	1048	746	1061	1142	719	1353	113	810	410	512	733	78	355	48	1739
	60～69歳	1410	888	66	1066	659	999	1030	818	1296	188	778	456	465	788	67	320	36	1560
	70～79歳	1093	711	32	889	476	908	772	804	1059	215	670	417	349	744	54	265	52	1193
	80歳以上	277	179	9	251	131	268	215	236	291	63	166	111	99	202	22	68	17	320

属性	回答割合																		回答者数合計
	マイバッグを持ち歩く	マイボトルを持ち歩く	歩イカトラリを持ち	使用量を意識する	電気・ガスの水などの	簡易包装の商品を選ぶ	衣類などを大切に	食べ物は食べきれず分	買い物は地元です	とごみの分別をしっかりと	清掃活動に参加する	食料や飲料を備蓄する	家具の転倒防止対策を	すのたに凝固定剤を備蓄	トイレが運動など健康	ウォーキングなど健康	購入する商品の	家庭内で家事や育児を	
全体	88.9%	57.9%	5.5%	59.3%	36.9%	60.5%	64.8%	43.5%	74.1%	9.0%	45.7%	24.4%	26.5%	44.0%	4.0%	23.4%	2.5%	8054	
年齢	18～29歳	81.9%	52.3%	5.7%	42.9%	16.7%	45.5%	65.2%	24.6%	53.1%	3.2%	27.1%	11.8%	12.2%	31.0%	1.8%	15.9%	1.0%	813
	30～39歳	88.1%	58.7%	7.3%	45.8%	30.2%	53.3%	65.4%	27.5%	57.6%	4.0%	41.3%	17.7%	21.6%	32.5%	3.8%	34.1%	0.7%	1004
	40～49歳	87.8%	58.9%	7.0%	49.5%	36.4%	51.2%	61.3%	31.2%	67.2%	5.8%	43.2%	20.3%	27.4%	35.0%	3.4%	28.3%	2.5%	1368
	50～59歳	90.9%	59.3%	6.6%	60.3%	42.9%	61.0%	65.7%	41.3%	77.8%	6.5%	46.6%	23.6%	29.4%	42.2%	4.5%	20.4%	2.8%	1739
	60～69歳	90.4%	56.9%	4.2%	68.3%	42.2%	64.0%	66.0%	52.4%	83.1%	12.1%	49.9%	29.2%	29.8%	50.5%	4.3%	20.5%	2.3%	1560
	70～79歳	91.6%	59.6%	2.7%	74.5%	39.9%	76.1%	64.7%	67.4%	88.8%	18.0%	56.2%	35.0%	29.3%	62.4%	4.5%	22.2%	4.4%	1193
	80歳以上	86.6%	55.9%	2.8%	78.4%	40.9%	83.8%	67.2%	73.8%	90.9%	19.7%	51.9%	34.7%	30.9%	63.1%	6.9%	21.2%	5.3%	320

●全体では、「①マイバッグを持ち歩く」が88.9%と最も高く、次いで「⑨ごみの分別をしっかりとする」が74.1%、「⑦食べ物は食べきれず分だけ買う」が64.8%となっている。

●年齢では、「①マイバッグを持ち歩く」と回答した人の割合は、「70歳～79歳」が91.6%と最も高く、次いで「50歳～59歳」が90.9%、「60歳～69歳」が90.4%となっている。「⑨ごみの分別をしっかりとする」と回答した人の割合は、「80歳以上」が90.9%と最も高く、次いで「70歳～79歳」が88.8%、「60歳～69歳」が83.1%となっている。「⑦食べ物は食べきれず分だけ買う」と回答した人の割合は、「80歳以上」が67.2%と最も高く、次いで「60歳～69歳」が66.0%、「50歳～59歳」が65.7%となっている。

(3) 各項目の詳細分析

問5:あなたは、区役所が選定しました、「"わが区"に親和性のあるSDGsゴール」を知っていますか。

属性	回答者数					回答者数	肯定的意見	■ 区役所が選定した「"わが区"に親和性のあるSDGsゴール」を知っている,または聞いたことがある ■ 知らなかった(今回の調査で初めて知った)	
	①	②	③	④	⑤				
全体	715	13515				14230		5.0%	95.0%
年齢	18～29歳	21	1321			1342		1.6%	98.4%
	30～39歳	27	1647			1674		1.6%	98.4%
	40～49歳	69	1931			2000		3.4%	96.6%
	50～59歳	117	2471			2588		4.5%	95.5%
	60～69歳	142	2275			2417		5.9%	94.1%
	70～79歳	231	2354			2585		8.9%	91.1%
	80歳以上	101	1406			1507		6.7%	93.3%

- 全体では、「②知らなかった(今回の調査で初めて知った)」が95.0%と最も高く、次いで「①区役所が選定した「"わが区"に親和性のあるSDGsゴール」を知っている,または聞いたことがある」が5.0%となっている。
- 年齢では、「②知らなかった(今回の調査で初めて知った)」と回答した人の割合は、「18歳～29歳」、「30歳～39歳」が98.4%と最も高く、次いで「40歳～49歳」が96.6%、「50歳～59歳」が95.5%となっている。「①区役所が選定した「"わが区"に親和性のあるSDGsゴール」を知っている,または聞いたことがある」と回答した人の割合は、「70歳～79歳」が8.9%と最も高く、次いで「80歳以上」が6.7%、「60歳～69歳」が5.9%となっている。



(3) 各項目の詳細分析

問7:17のSDGsゴールのうち、最も"わが区"に親和性のあるSDGsゴールはどれだと思いますか。(1つ選択してください。)

属性	回答者数																	回答者数合計	
	貧困をなくそう	飢餓をゼロ	すべての人に健康と福祉を	質の高い教育をみんなに	ジェンダー平等を実現しよう	安全な水とトイレを世界中に	エネルギーをみんなにそしてクリーンに	働きがいも経済成長も	産業と技術革新の基盤をつくろう	人や国の不平等をなくそう	住み続けられるまちづくりを	つくる責任つかう責任	気候変動に具体的な対策を	海の豊かさを守ろう	陸の豊かさを守ろう	人と地球の共生をすすめる	平和と公正をすすめる		パートナーシップで目標を達成しよう
全体	1396	214	3134	880	119	212	301	532	142	333	4510	256	549	129	38	426	42	13213	
年齢	18～29歳	94	14	261	126	16	32	46	86	14	46	483	20	24	19	6	28	1	1316
	30～39歳	129	20	314	179	23	25	45	93	25	37	622	13	34	15	8	29	11	1622
	40～49歳	189	24	403	197	20	31	59	102	28	40	681	38	62	20	4	34	6	1938
	50～59歳	241	27	565	145	32	35	53	131	28	65	861	60	106	29	8	79	12	2477
	60～69歳	248	43	608	112	12	41	42	64	21	48	741	49	125	20	3	80	5	2262
	70～79歳	278	45	593	88	13	25	40	42	13	61	713	53	141	14	5	106	3	2233
80歳以上	205	37	368	29	3	19	16	13	10	31	369	20	55	12	3	67	4	1261	

属性	回答割合																	回答者数合計	
	貧困をなくそう	飢餓をゼロ	すべての人に健康と福祉を	質の高い教育をみんなに	ジェンダー平等を実現しよう	安全な水とトイレを世界中に	エネルギーをみんなにそしてクリーンに	働きがいも経済成長も	産業と技術革新の基盤をつくろう	人や国の不平等をなくそう	住み続けられるまちづくりを	つくる責任つかう責任	気候変動に具体的な対策を	海の豊かさを守ろう	陸の豊かさを守ろう	人と地球の共生をすすめる	パートナーシップで目標を達成しよう		
全体	10.6%	1.6%	23.7%	6.7%	0.9%	1.6%	2.3%	4.0%	1.1%	2.5%	34.1%	1.9%	4.2%	1.0%	0.3%	3.2%	0.3%	13213	
年齢	18～29歳	7.1%	1.1%	19.8%	9.6%	1.2%	2.4%	3.5%	6.5%	1.1%	3.5%	36.7%	1.5%	1.8%	1.4%	0.5%	2.1%	0.1%	1316
	30～39歳	8.0%	1.2%	19.4%	11.0%	1.4%	1.5%	2.8%	5.7%	1.5%	2.3%	38.3%	0.8%	2.1%	0.9%	0.5%	1.8%	0.7%	1622
	40～49歳	9.8%	1.2%	20.8%	10.2%	1.0%	1.6%	3.0%	5.3%	1.4%	2.1%	35.1%	2.0%	3.2%	1.0%	0.2%	1.8%	0.3%	1938
	50～59歳	9.7%	1.1%	22.8%	5.9%	1.3%	1.4%	2.1%	5.3%	1.1%	2.6%	34.8%	2.4%	4.3%	1.2%	0.3%	3.2%	0.5%	2477
	60～69歳	11.0%	1.9%	26.9%	5.0%	0.5%	1.8%	1.9%	2.8%	0.9%	2.1%	32.8%	2.2%	5.5%	0.9%	0.1%	3.5%	0.2%	2262
	70～79歳	12.4%	2.0%	26.6%	3.9%	0.6%	1.1%	1.8%	1.9%	0.6%	2.7%	31.9%	2.4%	6.3%	0.6%	0.2%	4.7%	0.1%	2233
80歳以上	16.3%	2.9%	29.2%	2.3%	0.2%	1.5%	1.3%	1.0%	0.8%	2.5%	29.3%	1.6%	4.4%	1.0%	0.2%	5.3%	0.3%	1261	

●全体では、「⑩住み続けられるまちづくりを」が34.1%と最も高く、次いで「③すべての人に健康と福祉を」が23.7%、「①貧困をなくそう」が10.6%となっている。  
 ●年齢では、「⑩住み続けられるまちづくりを」と回答した人の割合は、「30歳～39歳」が38.3%と最も高く、次いで「18歳～29歳」が36.7%、「40歳～49歳」が35.1%となっている。「③すべての人に健康と福祉を」と回答した人の割合は、「80歳以上」が29.2%と最も高く、次いで「60歳～69歳」が26.9%、「70歳～79歳」が26.6%となっている。「①貧困をなくそう」と回答した人の割合は、「80歳以上」が16.3%と最も高く、次いで「70歳～79歳」が12.4%、「60歳～69歳」が11.0%となっている。

問8 問7で選択されたSDGsゴールについて、なぜそう思いますか。(自由記述)

※問8の自由記述の回答については、各区の集計の問8に一部抜粋を記載

(3) 各項目の詳細分析

問9:お住まいの区において、地域の人たちがお祭りや児童の登下校時の見守り、防災訓練や高齢者・子ども向けのイベント、清掃活動がされているのを見かけられたことはありませんか。  
 それらの活動の多くは「地域活動協議会」(※)が行っている地域のまちづくりの取組です。  
 あなたは、「地域活動協議会」を知っていますか。

属性	回答者数					回答者数	肯定的意見	■知っている ■知らない	
	①	②	③	④	⑤			知っている	知らない
全体	8395	5509	/	/	/	13904	60.4%	60.4%	39.6%
年齢	18～29歳	542	798	/	/	1340	40.4%	40.4%	59.6%
	30～39歳	740	935	/	/	1675	44.2%	44.2%	55.8%
	40～49歳	1177	820	/	/	1997	58.9%	58.9%	41.1%
	50～59歳	1600	968	/	/	2568	62.3%	62.3%	37.7%
	60～69歳	1559	800	/	/	2359	66.1%	66.1%	33.9%
	70～79歳	1735	712	/	/	2447	70.9%	70.9%	29.1%
	80歳以上	972	430	/	/	1402	69.3%	69.3%	30.7%

- 全体では、「①知っている」が60.4%と最も高く、次いで「②知らない」が39.6%となっている。
- 年齢では、「①知っている」と回答した人の割合は、「70歳～79歳」が70.9%と最も高く、次いで「80歳以上」が69.3%、「60歳～69歳」が66.1%となっている。「②知らない」と回答した人の割合は、「18歳～29歳」が59.6%と最も高く、次いで「30歳～39歳」が55.8%、「40歳～49歳」が41.1%となっている。

<肯定的意見>



- 各区の「肯定的意見」の平均値は60.0%となった。
- 区別で「肯定的意見」を見ると、「鶴見区」が最も高く72.5%、次いで「大正区」が71.6%、「城東区」が66.8%となった。

(3) 各項目の詳細分析

問10:あなたは、普段、区の広報紙をどの程度読まれますか。

属性	回答者数						回答者数合計	
	すべての記事を読む	すべてのページをめくるが興味のある記事のみ読む	決まった記事だけ読む	一切読まない	届いていない	その他		
全体	1565	7774	1052	2375	1060	321	14147	
問9	知っている	1298	5109	611	763	389	143	8313
	知らない	211	2455	392	1573	643	170	5444

属性	回答割合						回答者数合計	
	すべての記事を読む	すべてのページをめくるが興味のある記事のみ読む	決まった記事だけ読む	一切読まない	届いていない	その他		
全体	11.1%	55.0%	7.4%	16.8%	7.5%	2.3%	14147	
問9	知っている	15.6%	61.5%	7.3%	9.2%	4.7%	1.7%	8313
	知らない	3.9%	45.1%	7.2%	28.9%	11.8%	3.1%	5444

- 全体では、「②すべてのページをめくるが興味のある記事のみ読む」が55.0%と最も高く、次いで「④一切読まない」が16.8%、「①すべての記事を読む」が11.1%となっている。
- 問9では、「②すべてのページをめくるが興味のある記事のみ読む」と回答した人の割合は、「知っている」が61.5%と最も高く、次いで「知らない」が45.1%となっている。「④一切読まない」と回答した人の割合は、「知らない」が28.9%と最も高く、次いで「知っている」が9.2%となっている。「①すべての記事を読む」と回答した人の割合は、「知っている」が15.6%と最も高く、次いで「知らない」が3.9%となっている。

(3) 各項目の詳細分析

問11:住民票の写しや戸籍謄抄本等については、ご本人や同じ世帯（戸籍）の方からの請求のほかに、代理人として委任状をお持ちいただいた方による請求や、第三者であっても正当な理由がある方から請求があった場合は交付することになりますが、大阪市では、事前に区役所で登録手続きをしていれば、代理人や第三者への交付があった際にご本人にお知らせする制度（本人通知制度）を実施しています。あなたは、この制度をご存じですか。ご存じの場合、登録はされていますか。

属性	回答者数					回答者数	肯定的意見	■ 知っており登録している ■ 知っていたが登録はしていない ■ 知らなかった		
	①	②	③	④	⑤					
全体	504	2584	11087			14175		3.6%	18.2%	78.2%
年齢	18～29歳	62	206	1070		1338		4.6%	15.4%	80.0%
	30～39歳	84	248	1345		1677		5.0%	14.8%	80.2%
	40～49歳	72	339	1597		2008		3.6%	16.9%	79.5%
	50～59歳	57	419	2109		2585		2.2%	16.2%	81.6%
	60～69歳	65	426	1917		2408		2.7%	17.7%	79.6%
	70～79歳	82	579	1880		2541		3.2%	22.8%	74.0%
	80歳以上	80	347	1074		1501		5.3%	23.1%	71.6%

- 全体では、「③知らなかった」が78.2%と最も高く、次いで「②知っていたが登録はしていない」が18.2%、「①知っており登録している」が3.6%となっている。
- 年齢では、「③知らなかった」と回答した人の割合は、「50歳～59歳」が81.6%と最も高く、次いで「30歳～39歳」が80.2%、「18歳～29歳」が80.0%となっている。「②知っていたが登録はしていない」と回答した人の割合は、「80歳以上」が23.1%と最も高く、次いで「70歳～79歳」が22.8%、「60歳～69歳」が17.7%となっている。「①知っており登録している」と回答した人の割合は、「80歳以上」が5.3%と最も高く、次いで「30歳～39歳」が5.0%、「18歳～29歳」が4.6%となっている。

(3) 各項目の詳細分析

問12:住民票の写し等の交付に係る本人通知制度について、どこで見聞きましたか。  
最も近いものを1つお選びください。

属性	回答者数					回答者数	肯定的意見					
	①	②	③	④	⑤			HPやSNSなど	区の広報紙	ポスターやチラシなど	その他、または、わからない	
全体	2109	3810	1728	4841		12488		16.9%	30.5%	13.8%	38.8%	
問11	知っており登録している	130	183	38	136		487		26.7%	37.6%	7.8%	27.9%
	知っていたが登録はしていない	447	1026	183	874		2530		17.7%	40.6%	7.2%	34.5%
	知らなかった	1528	2589	1507	3813		9437		16.2%	27.4%	16.0%	40.4%

- 全体では、「④その他、または、わからない」が38.8%と最も高く、次いで「②区の広報紙」が30.5%、「①HPやSNSなど」が16.9%となっている。
- 問11では、「④その他、または、わからない」と回答した人の割合は、「知らなかった」が40.4%と最も高く、次いで「知っていたが登録はしていない」が34.5%、「知っており登録している」が27.9%となっている。「②区の広報紙」と回答した人の割合は、「知っていたが登録はしていない」が40.6%と最も高く、次いで「知っており登録している」が37.6%、「知らなかった」が27.4%となっている。「①HPやSNSなど」と回答した人の割合は、「知っており登録している」が26.7%と最も高く、次いで「知っていたが登録はしていない」が17.7%、「知らなかった」が16.2%となっている。

(3) 各項目の詳細分析

問13:住民票の写しや戸籍謄抄本などの一部の証明書を、マイナンバーカード（個人番号カード）を利用して、マルチコピー機を設置するコンビニエンスストアで取得できる「コンビニ交付サービス」をご存じですか。

属性	回答者数					回答者数	肯定的意見	■ 知っており利用したことがある ■ 知っているが利用したことがない ■ 知らなかった		
	①	②	③	④	⑤			知っており利用したことがある	知っているが利用したことがない	知らなかった
全体	5520	7259	1529	/	/	14308	/	38.6%	50.7%	10.7%
年齢	18～29歳	730	427	188	/	1345	/	54.3%	31.7%	14.0%
	30～39歳	1012	555	105	/	1672	/	60.5%	33.2%	6.3%
	40～49歳	987	887	132	/	2006	/	49.2%	44.2%	6.6%
	50～59歳	1156	1276	153	/	2585	/	44.7%	49.4%	5.9%
	60～69歳	953	1313	155	/	2421	/	39.4%	54.2%	6.4%
	70～79歳	481	1766	365	/	2612	/	18.4%	67.6%	14.0%
	80歳以上	185	946	415	/	1546	/	12.0%	61.2%	26.8%

- 全体では、「②知っているが利用したことがない」が50.7%と最も高く、次いで「①知っており利用したことがある」が38.6%、「③知らなかった」が10.7%となっている。
- 年齢では、「②知っているが利用したことがない」と回答した人の割合は、「70歳～79歳」が67.6%と最も高く、次いで「80歳以上」が61.2%、「60歳～69歳」が54.2%となっている。「①知っており利用したことがある」と回答した人の割合は、「30歳～39歳」が60.5%と最も高く、次いで「18歳～29歳」が54.3%、「40歳～49歳」が49.2%となっている。「③知らなかった」と回答した人の割合は、「80歳以上」が26.8%と最も高く、次いで「18歳～29歳」、「70歳～79歳」が14.0%、「40歳～49歳」が6.6%となっている。

(3) 各項目の詳細分析

問14:コンビニ交付サービスについて、どう思いますか。あなたの考えに一番近いものを選択してください。  
 「④利用したいと思わない」を選択した場合、その理由もあわせてご記入ください。

属性	回答者数					回答者数合計	肯定的意見割合	■ 利用したいと思う ■ 端末の操作方法などに不安があるが、できれば利用したいと思う ■ 端末の操作方法などに不安があり、あまり利用したいと思わない ■ 利用したいと思わない
	①	②	③	④	⑤			
全体	7111	3219	2583	1281		14194		50.1% 22.7% 18.2% 9.0%
年齢	18～29歳	995	205	80	58	1338		74.4% 15.3% 6.0% 4.3%
	30～39歳	1287	228	71	79	1665		77.3% 13.7% 4.3% 4.7%
	40～49歳	1320	399	153	120	1992		66.3% 20.0% 7.7% 6.0%
	50～59歳	1472	602	291	197	2562		57.5% 23.5% 11.4% 7.7%
	60～69歳	1120	643	448	192	2403		46.6% 26.8% 18.6% 8.0%
	70～79歳	619	734	873	358	2584		24.0% 28.4% 33.8% 13.9%
	80歳以上	272	375	626	255	1528		17.8% 24.5% 41.0% 16.7%

●全体では、「①利用したいと思う」が50.1%と最も高く、次いで「②端末の操作方法などに不安があるが、できれば利用したいと思う」が22.7%、「③端末の操作方法などに不安があり、あまり利用したいと思わない」が18.2%となっている。

●年齢では、「①利用したいと思う」と回答した人の割合は、「30歳～39歳」が77.3%と最も高く、次いで「18歳～29歳」が74.4%、「40歳～49歳」が66.3%となっている。「②端末の操作方法などに不安があるが、できれば利用したいと思う」と回答した人の割合は、「70歳～79歳」が28.4%と最も高く、次いで「60歳～69歳」が26.8%、「80歳以上」が24.5%となっている。「③端末の操作方法などに不安があり、あまり利用したいと思わない」と回答した人の割合は、「80歳以上」が41.0%と最も高く、次いで「70歳～79歳」が33.8%、「60歳～69歳」が18.6%となっている。

## 2 住吉区の集計

### (1) 回答率と回答者の属性

集計対象者数 : 住吉区 2,000名

回答者数 : 663名

回答率 : 33.2%

#### 【集計結果の見方】

回答の比率（すべて百分率（%）で表示）は、その設問の回答者数を基数（件数）として算出しています。

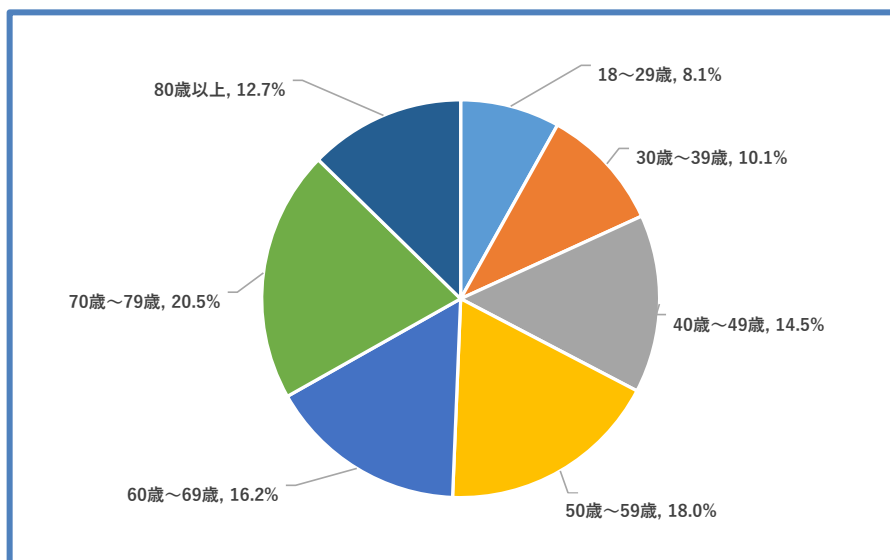
また、小数点以下第2位を四捨五入して算出しているため、合計が100%にならない場合があります。

#### 【回答者属性】

回答していただいた方々の年代別回答者数をグラフ化しています。

●年齢を見ると、「70～79歳」が最も高く20.5%、次いで「50～59歳」が18.0%、「60～69歳」16.2%となった。

#### ◆年代別回答者数 n=663



※無回答を除外している為、単純集計との差異がある場合があります。

問1 あなたの年齢をお答えください。

※問1の各年代の割合に関しては、p6の大阪市全体の報告書内グラフをご参照ください。

(3) 各項目の詳細分析

問2:あなたは、「SDGs」を知っていますか。

属性		回答者数					回答者数	肯定的意見	■知っている ■SDGsという言葉は聞いたことがある、またはロゴを見たことがある ■知らなかった(今回の調査で初めて知った)
		①	②	③	④	⑤			
全体		417	113	125	/	/	655	/	63.7% 17.3% 19.1%
年齢	18～29歳	39	12	2	/	/	53	/	73.6% 22.6% 3.8%
	30～39歳	51	13	2	/	/	66	/	77.3% 19.7% 3.0%
	40～49歳	75	12	8	/	/	95	/	78.9% 12.6% 8.4%
	50～59歳	87	20	11	/	/	118	/	73.7% 16.9% 9.3%
	60～69歳	74	15	16	/	/	105	/	70.5% 14.3% 15.2%
	70～79歳	70	26	38	/	/	134	/	52.2% 19.4% 28.4%
	80歳以上	17	14	48	/	/	79	/	21.5% 17.7% 60.8%

●全体では、「①知っている」が63.7%と最も高く、次いで「③知らなかった(今回の調査で初めて知った)」が19.1%、「②SDGsという言葉は聞いたことがある、またはロゴを見たことがある」が17.3%となっている。

●年齢では、「①知っている」と回答した人の割合は、「40歳～49歳」が78.9%と最も高く、次いで「30歳～39歳」が77.3%、「50歳～59歳」が73.7%となっている。「③知らなかった(今回の調査で初めて知った)」と回答した人の割合は、「80歳以上」が60.8%と最も高く、次いで「70歳～79歳」が28.4%、「60歳～69歳」が15.2%となっている。「②SDGsという言葉は聞いたことがある、またはロゴを見たことがある」と回答した人の割合は、「18歳～29歳」が22.6%と最も高く、次いで「30歳～39歳」が19.7%、「70歳～79歳」が19.4%となっている。

(3) 各項目の詳細分析

問3:問2で①を選択された方におうかがいします。  
あなたは、普段の生活において、SDGsをどの程度意識して行動していますか。

属性		回答者数					回答者数	肯定的意見	■常に意識している ■よく意識している ■たまに意識している ■意識していない			
		①	②	③	④	⑤			常に意識している	よく意識している	たまに意識している	意識していない
全体		36	109	227	44		416		8.7%	26.2%	54.6%	10.6%
年齢	18～29歳	2	8	18	10		38		5.3%	21.1%	47.4%	26.3%
	30～39歳	1	13	27	10		51		2.0%	25.5%	52.9%	19.6%
	40～49歳	5	13	47	10		75		6.7%	17.3%	62.7%	13.3%
	50～59歳	6	17	57	7		87		6.9%	19.5%	65.5%	8.0%
	60～69歳	9	29	33	3		74		12.2%	39.2%	44.6%	4.1%
	70～79歳	11	23	34	2		70		15.7%	32.9%	48.6%	2.9%
	80歳以上	2	6	7	2		17		11.8%	35.3%	41.2%	11.8%

- 全体では、「③たまに意識している」が54.6%と最も高く、次いで「②よく意識している」が26.2%、「④意識していない」が10.6%となっている。
- 年齢では、「③たまに意識している」と回答した人の割合は、「50歳～59歳」が65.5%と最も高く、次いで「40歳～49歳」が62.7%、「30歳～39歳」が52.9%となっている。「②よく意識している」と回答した人の割合は、「60歳～69歳」が39.2%と最も高く、次いで「80歳以上」が35.3%、「70歳～79歳」が32.9%となっている。「④意識していない」と回答した人の割合は、「18歳～29歳」が26.3%と最も高く、次いで「30歳～39歳」が19.6%、「40歳～49歳」が13.3%となっている。

(3) 各項目の詳細分析

問4:問3で①～③を選択された方におうかがいします。

あなたが組んだことのある、SDGsを意識した行動はどのようなものですか。(複数回答可)

属性	回答者数																	回答者数合計	
	マイバッグを持ち歩く	マイボトルを持ち歩く	歩イカトラリーを持ち	使用量を意識する	電気・ガスの水などの	簡易包装の商品を選ぶ	衣類などを大切に	食べ物は食べきれぬ分	買い物は地元です	とごみの分別をしっかりと	清掃活動に参加する	食料や飲料を備蓄する	家具の転倒防止対策を	すのたに凝固定剤を備蓄	トイレが使いやすいとき	ウォーキングなど健康	購入するマークの商品		家庭内で家事や育児を
全体	336	242	28	241	144	222	243	169	295	40	171	79	100	172	18	94	11	372	
年齢	18～29歳	25	14	4	14	7	16	19	8	16	3	9	5	3	11	1	9	0	28
	30～39歳	36	30	2	20	13	20	28	14	25	0	20	4	10	10	1	19	1	41
	40～49歳	58	44	8	35	27	30	44	22	50	2	25	12	18	22	5	19	0	65
	50～59歳	74	50	4	45	32	43	50	30	64	1	34	15	26	30	6	20	3	80
	60～69歳	66	47	5	56	30	52	51	39	63	15	39	15	27	42	1	9	2	71
	70～79歳	60	44	3	54	24	47	39	42	59	16	34	21	12	45	1	14	5	68
	80歳以上	14	10	2	13	10	12	10	13	15	3	8	5	4	11	2	2	0	15

属性	回答割合																	回答者数合計	
	マイバッグを持ち歩く	マイボトルを持ち歩く	歩イカトラリーを持ち	使用量を意識する	電気・ガスの水などの	簡易包装の商品を選ぶ	衣類などを大切に	食べ物は食べきれぬ分	買い物は地元です	とごみの分別をしっかりと	清掃活動に参加する	食料や飲料を備蓄する	家具の転倒防止対策を	すのたに凝固定剤を備蓄	トイレが使いやすいとき	ウォーキングなど健康	購入するマークの商品		家庭内で家事や育児を
全体	90.3%	65.1%	7.5%	64.8%	38.7%	59.7%	65.3%	45.4%	79.3%	10.8%	46.0%	21.2%	26.9%	46.2%	4.8%	25.3%	3.0%	372	
年齢	18～29歳	89.3%	50.0%	14.3%	50.0%	25.0%	57.1%	67.9%	28.6%	57.1%	10.7%	32.1%	17.9%	10.7%	39.3%	3.6%	32.1%	0.0%	28
	30～39歳	87.8%	73.2%	4.9%	48.8%	31.7%	48.8%	68.3%	34.1%	61.0%	0.0%	48.8%	9.8%	24.4%	24.4%	2.4%	46.3%	2.4%	41
	40～49歳	89.2%	67.7%	12.3%	53.8%	41.5%	46.2%	67.7%	33.8%	76.9%	3.1%	38.5%	18.5%	27.7%	33.8%	7.7%	29.2%	0.0%	65
	50～59歳	92.5%	62.5%	5.0%	56.2%	40.0%	53.8%	62.5%	37.5%	80.0%	1.2%	42.5%	18.8%	32.5%	37.5%	7.5%	25.0%	3.8%	80
	60～69歳	93.0%	66.2%	7.0%	78.9%	42.3%	73.2%	71.8%	54.9%	88.7%	21.1%	54.9%	21.1%	38.0%	59.2%	1.4%	12.7%	2.8%	71
	70～79歳	88.2%	64.7%	4.4%	79.4%	35.3%	69.1%	57.4%	61.8%	86.8%	23.5%	50.0%	30.9%	17.6%	66.2%	1.5%	20.6%	7.4%	68
	80歳以上	93.3%	66.7%	13.3%	86.7%	66.7%	80.0%	66.7%	86.7%	100.0%	20.0%	53.3%	33.3%	26.7%	73.3%	13.3%	13.3%	0.0%	15

●全体では、「①マイバッグを持ち歩く」が90.3%と最も高く、次いで「⑨ごみの分別をしっかりとる」が79.3%、「⑦食べ物は食べきれぬ分だけ買う」が65.3%となっている。

●年齢では、「①マイバッグを持ち歩く」と回答した人の割合は、「80歳以上」が93.3%と最も高く、次いで「60歳～69歳」が93.0%、「50歳～59歳」が92.5%となっている。「⑨ごみの分別をしっかりとる」と回答した人の割合は、「80歳以上」が100.0%と最も高く、次いで「60歳～69歳」が88.7%、「70歳～79歳」が86.8%となっている。「⑦食べ物は食べきれぬ分だけ買う」と回答した人の割合は、「60歳～69歳」が71.8%と最も高く、次いで「30歳～39歳」が68.3%、「18歳～29歳」が67.9%となっている。

(3) 各項目の詳細分析

問5:あなたは、区役所が選定しました、「わが区」に親和性のあるSDGsゴール」を知っていますか。

属性		回答者数					回答者数	肯定的意見	■ 区役所が選定した「わが区」に親和性のあるSDGsゴール」を知っている,または聞いたことがある ■ 知らなかった(今回の調査で初めて知った)	
		①	②	③	④	⑤				
全体		23	620				643		3.6%	96.4%
年齢	18～29歳	3	50				53		5.7%	94.3%
	30～39歳	1	65				66		1.5%	98.5%
	40～49歳	1	91				92		1.1%	98.9%
	50～59歳	3	113				116		2.6%	97.4%
	60～69歳	3	101				104		2.9%	97.1%
	70～79歳	9	121				130		6.9%	93.1%
	80歳以上	3	73				76		3.9%	96.1%

- 全体では、「②知らなかった(今回の調査で初めて知った)」が96.4%と最も高く、次いで「①区役所が選定した「わが区」に親和性のあるSDGsゴール」を知っている,または聞いたことがある」が3.6%となっている。
- 年齢では、「②知らなかった(今回の調査で初めて知った)」と回答した人の割合は、「40歳～49歳」が98.9%と最も高く、次いで「30歳～39歳」が98.5%、「50歳～59歳」が97.4%となっている。「①区役所が選定した「わが区」に親和性のあるSDGsゴール」を知っている,または聞いたことがある」と回答した人の割合は、「70歳～79歳」が6.9%と最も高く、次いで「18歳～29歳」が5.7%、「80歳以上」が3.9%となっている。

(3) 各項目の詳細分析

問6:問5で①を選択された方におうかがいします。

区役所が選定しました、「わが区」に親和性のあるSDGsゴールをどのように知りましたか。(複数回答可)

属性	回答者数							回答者数合計	
	区の 広 報 紙	区 の ホ ム ペ ー ジ	F ( S a 旧 N c T S e w ( ) b i L o t I o t N k e E 等 r 、 ) X	ポ ス タ ー や チ ラ シ	友 人 ・ 知 人 か ら	イ ベ ン ト	そ の 他		
全体	17	10	1	7	2	2	1	22	
年 齢	18～29歳	2	2	0	0	1	1	1	3
	30～39歳	0	1	0	0	0	0	0	1
	40～49歳	1	1	1	0	0	0	0	1
	50～59歳	3	1	0	0	0	0	0	3
	60～69歳	3	1	0	1	0	0	0	3
	70～79歳	5	1	0	5	1	1	0	8
	80歳以上	3	3	0	1	0	0	0	3

属性	回答割合							回答者数合計	
	区の 広 報 紙	区 の ホ ム ペ ー ジ	F ( S a 旧 N c T S e w ( ) b i L o t I o t N k e E 等 r 、 ) X	ポ ス タ ー や チ ラ シ	友 人 ・ 知 人 か ら	イ ベ ン ト	そ の 他		
全体	77.3%	45.5%	4.5%	31.8%	9.1%	9.1%	4.5%	22	
年 齢	18～29歳	66.7%	66.7%	0.0%	0.0%	33.3%	33.3%	33.3%	3
	30～39歳	0.0%	100.0%	0.0%	0.0%	0.0%	0.0%	0.0%	1
	40～49歳	100.0%	100.0%	100.0%	0.0%	0.0%	0.0%	0.0%	1
	50～59歳	100.0%	33.3%	0.0%	0.0%	0.0%	0.0%	0.0%	3
	60～69歳	100.0%	33.3%	0.0%	33.3%	0.0%	0.0%	0.0%	3
	70～79歳	62.5%	12.5%	0.0%	62.5%	12.5%	12.5%	0.0%	8
	80歳以上	100.0%	100.0%	0.0%	33.3%	0.0%	0.0%	0.0%	3

●全体では、「①区の広報紙」が77.3%と最も高く、次いで「②区のホームページ」が45.5%、「④ポスターやチラシ」が31.8%となっている。

●年齢では、「①区の広報紙」と回答した人の割合は、「40歳～49歳」、「50歳～59歳」、「60歳～69歳」、「80歳以上」が100.0%と最も高く、次いで「18歳～29歳」が66.7%、「70歳～79歳」が62.5%となっている。「②区のホームページ」と回答した人の割合は、「30歳～39歳」、「40歳～49歳」、「80歳以上」が100.0%と最も高く、次いで「18歳～29歳」が66.7%、「50歳～59歳」、「60歳～69歳」が33.3%となっている。「④ポスターやチラシ」と回答した人の割合は、「70歳～79歳」が62.5%と最も高く、次いで「60歳～69歳」、「80歳以上」が33.3%となっている。

(3) 各項目の詳細分析

問7:17のSDGsゴールのうち、最も"わが区"に親和性のあるSDGsゴールはどれだと思いますか。(1つ選択してください。)

属性	回答者数																	回答者数合計
	貧困をなくそう	飢餓をゼロ	社すべての人に健康と福祉を	質の高い教育をみんなに	ジェンダー平等を実現しよう	安全な水とトイレを世界中に	エネルギーをみんなにそしてクリーンに	働きがいも経済成長も	産業と技術革新の基盤をつくろう	人や国の不平等をなくそう	住み続けられるまちづくりを	つくる責任つかう責任	気候変動に具体的な対策を	海の豊かさを守ろう	陸の豊かさを守ろう	人と公正をすべての人に	パートナーシップで目標を達成しよう	
全体	68	11	144	31	8	9	12	20	2	12	215	11	22	1	1	27	0	594
年齢	18～29歳	3	2	10	2	0	1	0	4	0	24	1	0	0	0	1	0	50
	30～39歳	5	0	14	6	0	1	1	2	2	25	0	3	0	0	2	0	63
	40～49歳	8	1	17	9	2	2	2	3	0	38	3	3	0	1	2	0	92
	50～59歳	11	2	27	5	2	0	3	8	0	40	3	2	1	0	7	0	113
	60～69歳	11	4	25	5	2	2	3	2	0	28	4	4	0	0	4	0	95
	70～79歳	17	0	26	3	2	0	2	1	0	38	0	7	0	0	6	0	106
	80歳以上	12	2	23	1	0	3	1	0	0	0	20	0	3	0	0	4	0

属性	回答割合																	回答者数合計
	貧困をなくそう	飢餓をゼロ	社すべての人に健康と福祉を	質の高い教育をみんなに	ジェンダー平等を実現しよう	安全な水とトイレを世界中に	エネルギーをみんなにそしてクリーンに	働きがいも経済成長も	産業と技術革新の基盤をつくろう	人や国の不平等をなくそう	住み続けられるまちづくりを	つくる責任つかう責任	気候変動に具体的な対策を	海の豊かさを守ろう	陸の豊かさを守ろう	人と公正をすべての人に	パートナーシップで目標を達成しよう	
全体	11.4%	1.9%	24.2%	5.2%	1.3%	1.5%	2.0%	3.4%	0.3%	2.0%	36.2%	1.9%	3.7%	0.2%	0.2%	4.5%	0.0%	594
年齢	18～29歳	6.0%	4.0%	20.0%	4.0%	0.0%	2.0%	0.0%	8.0%	0.0%	48.0%	2.0%	0.0%	0.0%	0.0%	2.0%	0.0%	50
	30～39歳	7.9%	0.0%	22.2%	9.5%	0.0%	1.6%	1.6%	3.2%	3.2%	39.7%	0.0%	4.8%	0.0%	0.0%	3.2%	0.0%	63
	40～49歳	8.7%	1.1%	18.5%	9.8%	2.2%	2.2%	2.2%	3.3%	0.0%	41.3%	3.3%	3.3%	0.0%	1.1%	2.2%	0.0%	92
	50～59歳	9.7%	1.8%	23.9%	4.4%	1.8%	0.0%	2.7%	7.1%	0.0%	35.4%	2.7%	1.8%	0.9%	0.0%	6.2%	0.0%	113
	60～69歳	11.6%	4.2%	26.3%	5.3%	2.1%	2.1%	3.2%	2.1%	0.0%	29.5%	4.2%	4.2%	0.0%	0.0%	4.2%	0.0%	95
	70～79歳	16.0%	0.0%	24.5%	2.8%	1.9%	0.0%	1.9%	0.9%	0.0%	35.8%	0.0%	6.6%	0.0%	0.0%	5.7%	0.0%	106
	80歳以上	17.4%	2.9%	33.3%	1.4%	0.0%	4.3%	1.4%	0.0%	0.0%	29.0%	0.0%	4.3%	0.0%	0.0%	5.8%	0.0%	69

●全体では、「⑩住み続けられるまちづくりを」が36.2%と最も高く、次いで「③すべての人に健康と福祉を」が24.2%、「①貧困をなくそう」が11.4%となっている。

●年齢では、「⑩住み続けられるまちづくりを」と回答した人の割合は、「18歳～29歳」が48.0%と最も高く、次いで「40歳～49歳」が41.3%、「30歳～39歳」が39.7%となっている。「③すべての人に健康と福祉を」と回答した人の割合は、「80歳以上」が33.3%と最も高く、次いで「60歳～69歳」が26.3%、「70歳～79歳」が24.5%となっている。「①貧困をなくそう」と回答した人の割合は、「80歳以上」が17.4%と最も高く、次いで「70歳～79歳」が16.0%、「60歳～69歳」が11.6%となっている。

問8 問7で選択されたSDGsゴールについて、なぜそう思いますか。（自由記述）

※一部抜粋して掲載しています。

一番大切なことだから

シングルマザーの方の生活が大変な事を知ったので。

高齢の方と子供たちが多いので

老後の施設が少ない

貧乏で子供に大学の費用を出してあげられないから

基本的な権利であると思います。

福祉を頑張っているように見えるから

住吉（住むと吉がある、住みよし）だから

一人一人が環境について深く考えて生きることによってこれからの自然を守るべきだと考えたため。

大阪市内で比較的住みやすい立地、金額帯の中で、子育て支援や出生率を増やしていくことが住吉区にとって大事と思うから。

SDGsの様々な取組みを行った上で住み続けられるまちになると思うから。

長い公園のトイレが汚い臭い。外国人も多く日本の清潔で素晴らしいトイレを体験してもらいたい。

子どもがいるので将来の事が心配。義務教育では補えないと習い事をしている家庭が大半だが、そうなる差が出てくるので、習い事に頼らなくても良い教育をしてほしい

産業と技術による利益はこれからの社会に特に必要であり、現実的な目標を掲げやすい為。

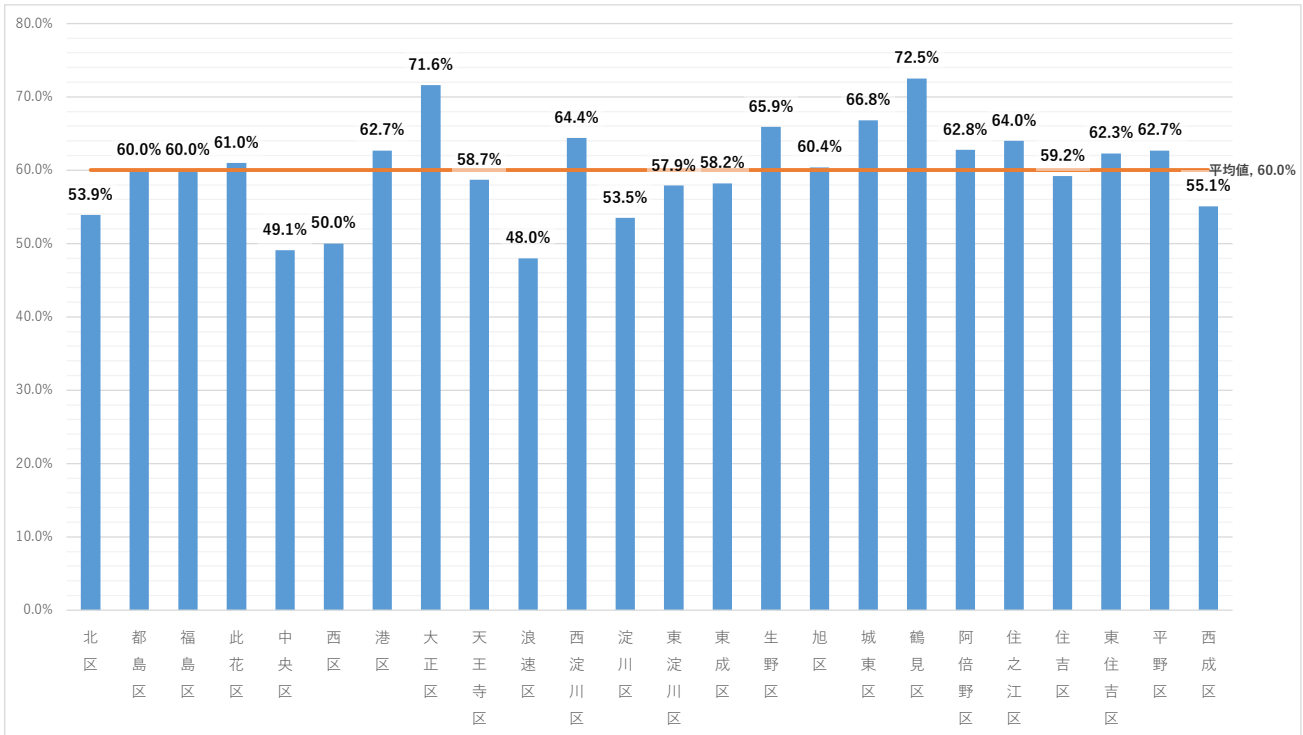
(3) 各項目の詳細分析

問9:お住まいの区において、地域の人たちがお祭りや児童の登下校時の見守り、防災訓練や高齢者・子ども向けのイベント、清掃活動がされているのを見かけられたことはありませんか。  
 それらの活動の多くは「地域活動協議会」(※)が行っている地域のまちづくりの取組です。  
 あなたは、「地域活動協議会」を知っていますか。

属性	回答者数					回答者数	肯定的意見	■知っている ■知らない	
	①	②	③	④	⑤			知っている	知らない
全体	373	257	/	/	/	630	59.2%	59.2%	40.8%
年齢	18～29歳	20	33	/	/	53	37.7%	37.7%	62.3%
	30～39歳	24	42	/	/	66	36.4%	36.4%	63.6%
	40～49歳	57	38	/	/	95	60.0%	60.0%	40.0%
	50～59歳	71	45	/	/	116	61.2%	61.2%	38.8%
	60～69歳	63	38	/	/	101	62.4%	62.4%	37.6%
	70～79歳	82	36	/	/	118	69.5%	69.5%	30.5%
	80歳以上	54	22	/	/	76	71.1%	71.1%	28.9%

- 全体では、「①知っている」が59.2%と最も高く、次いで「②知らない」が40.8%となっている。
- 年齢では、「①知っている」と回答した人の割合は、「80歳以上」が71.1%と最も高く、次いで「70歳～79歳」が69.5%、「60歳～69歳」が62.4%となっている。「②知らない」と回答した人の割合は、「30歳～39歳」が63.6%と最も高く、次いで「18歳～29歳」が62.3%、「40歳～49歳」が40.0%となっている。

<肯定的意見>



- 各区の「肯定的意見」の平均値は60.0%となった。
- 区別で「肯定的意見」を見ると、「鶴見区」が最も高く72.5%、次いで「大正区」が71.6%、「城東区」が66.8%となった。

(3) 各項目の詳細分析

問10:あなたは、普段、区の広報紙をどの程度読まれますか。

属性	回答者数						回答者数合計
	すべての記事を読む	すべてのページをめくるが興味のある記事のみ読む	決まった記事だけ読む	一切読まない	届いていない	その他	
全体	88	370	46	93	29	12	638
問9	知っている	75	232	24	27	8	369
	知らない	12	127	21	64	20	252

属性	回答割合						回答者数合計
	すべての記事を読む	すべてのページをめくるが興味のある記事のみ読む	決まった記事だけ読む	一切読まない	届いていない	その他	
全体	13.8%	58.0%	7.2%	14.6%	4.5%	1.9%	638
問9	知っている	20.3%	62.9%	6.5%	7.3%	2.2%	369
	知らない	4.8%	50.4%	8.3%	25.4%	7.9%	252

- 全体では、「②すべてのページをめくるが興味のある記事のみ読む」が58.0%と最も高く、次いで「④一切読まない」が14.6%、「①すべての記事を読む」が13.8%となっている。
- 問9では、「②すべてのページをめくるが興味のある記事のみ読む」と回答した人の割合は、「知っている」が62.9%と最も高く、次いで「知らない」が50.4%となっている。「④一切読まない」と回答した人の割合は、「知らない」が25.4%と最も高く、次いで「知っている」が7.3%となっている。「①すべての記事を読む」と回答した人の割合は、「知っている」が20.3%と最も高く、次いで「知らない」が4.8%となっている。

(3) 各項目の詳細分析

問11:住民票の写しや戸籍謄抄本等については、ご本人や同じ世帯（戸籍）の方からの請求のほかに、代理人として委任状をお持ちいただいた方による請求や、第三者であっても正当な理由がある方から請求があった場合は交付することになりますが、大阪市では、事前に区役所で登録手続きをしていれば、代理人や第三者への交付があった際にご本人にお知らせする制度（本人通知制度）を実施しています。あなたは、この制度をご存じですか。ご存じの場合、登録はされていますか。

属性		回答者数					回答者数	肯定的意見	■ 知っており登録している ■ 知っていたが登録はしていない ■ 知らなかった		
		①	②	③	④	⑤			知っており登録している	知っていたが登録はしていない	知らなかった
全体		24	125	493			642	3.7%	19.5%	76.8%	
年齢	18～29歳	5	7	41			53	9.4%	13.2%	77.4%	
	30～39歳	2	12	52			66	3.0%	18.2%	78.8%	
	40～49歳	3	13	79			95	3.2%	13.7%	83.2%	
	50～59歳	4	27	84			115	3.5%	23.5%	73.0%	
	60～69歳	2	16	85			103	1.9%	15.5%	82.5%	
	70～79歳	5	32	90			127	3.9%	25.2%	70.9%	
	80歳以上	3	16	59			78	3.8%	20.5%	75.6%	

- 全体では、「③知らなかった」が76.8%と最も高く、次いで「②知っていたが登録はしていない」が19.5%、「①知っており登録している」が3.7%となっている。
- 年齢では、「③知らなかった」と回答した人の割合は、「40歳～49歳」が83.2%と最も高く、次いで「60歳～69歳」が82.5%、「30歳～39歳」が78.8%となっている。「②知っていたが登録はしていない」と回答した人の割合は、「70歳～79歳」が25.2%と最も高く、次いで「50歳～59歳」が23.5%、「80歳以上」が20.5%となっている。「①知っており登録している」と回答した人の割合は、「18歳～29歳」が9.4%と最も高く、次いで「70歳～79歳」が3.9%、「80歳以上」が3.8%となっている。

(3) 各項目の詳細分析

問12:住民票の写し等の交付に係る本人通知制度について、どこで見聞きましたか。  
最も近いものを1つお選びください。

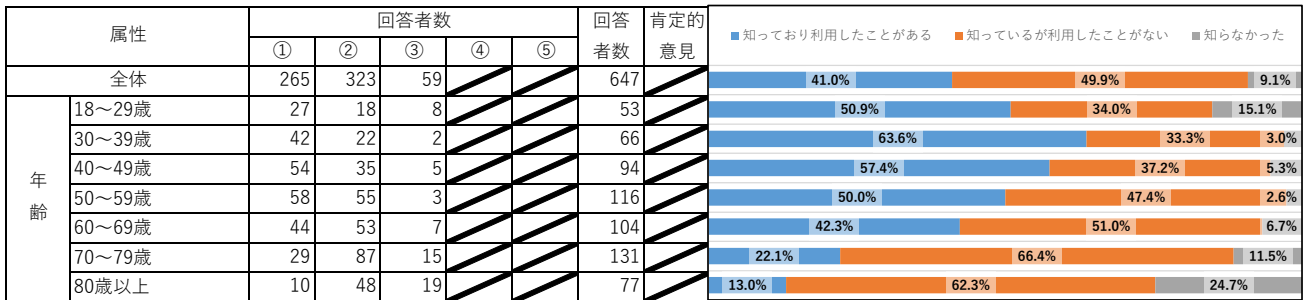
属性	回答者数					回答者数	肯定的意見	HPやSNSなど				区の広報紙		ポスターやチラシなど		その他、または、わからない	
	①	②	③	④	⑤			HPやSNSなど	ポスターやチラシなど	その他、または、わからない	HPやSNSなど	ポスターやチラシなど	その他、または、わからない	HPやSNSなど	ポスターやチラシなど	その他、または、わからない	
全体	86	195	63	227		571		15.1%	34.2%	11.0%	39.8%						
問11	知っており登録している	6	9	2	6		23		26.1%	39.1%	8.7%	26.1%					
	知っていたが登録はしていない	14	53	5	50		122		11.5%	43.4%	4.1%	41.0%					
	知らなかった	66	132	56	170		424		15.6%	31.1%	13.2%	40.1%					

●全体では、「④その他、または、わからない」が39.8%と最も高く、次いで「②区の広報紙」が34.2%、「①HPやSNSなど」が15.1%となっている。

●問11では、「④その他、または、わからない」と回答した人の割合は、「知っていたが登録はしていない」が41.0%と最も高く、次いで「知らなかった」が40.1%、「知っており登録している」が26.1%となっている。「②区の広報紙」と回答した人の割合は、「知っていたが登録はしていない」が43.4%と最も高く、次いで「知っており登録している」が39.1%、「知らなかった」が31.1%となっている。「①HPやSNSなど」と回答した人の割合は、「知っており登録している」が26.1%と最も高く、次いで「知らなかった」が15.6%、「知っていたが登録はしていない」が11.5%となっている。

(3) 各項目の詳細分析

問13:住民票の写しや戸籍謄抄本などの一部の証明書を、マイナンバーカード（個人番号カード）を利用して、マルチコピー機を設置するコンビニエンスストアで取得できる「コンビニ交付サービス」をご存じですか。



- 全体では、「②知っているが利用したことがない」が49.9%と最も高く、次いで「①知っており利用したことがある」が41.0%、「③知らなかった」が9.1%となっている。
- 年齢では、「②知っているが利用したことがない」と回答した人の割合は、「70歳～79歳」が66.4%と最も高く、次いで「80歳以上」が62.3%、「60歳～69歳」が51.0%となっている。「①知っており利用したことがある」と回答した人の割合は、「30歳～39歳」が63.6%と最も高く、次いで「40歳～49歳」が57.4%、「18歳～29歳」が50.9%となっている。「③知らなかった」と回答した人の割合は、「80歳以上」が24.7%と最も高く、次いで「18歳～29歳」が15.1%、「70歳～79歳」が11.5%となっている。

(3) 各項目の詳細分析

問14:コンビニ交付サービスについて、どう思いますか。あなたの考えに一番近いものを選択してください。  
 「④利用したいと思わない」を選択した場合、その理由もあわせてご記入ください。

属性	回答者数					回答者数合計	肯定的意見割合	■ 利用したいと思う ■ 端末の操作方法などに不安があるが、できれば利用したいと思う ■ 端末の操作方法などに不安があり、あまり利用したいと思わない ■ 利用したいと思わない
	①	②	③	④	⑤			
全体	328	138	124	54		644		■ 50.9% ■ 21.4% ■ 19.3% ■ 8.4%
年齢	18～29歳	43	6	3	0	52		■ 82.7% ■ 11.5% ■ 5.8% ■ 0.0%
	30～39歳	54	9	3	0	66		■ 81.8% ■ 13.6% ■ 4.5% ■ 0.0%
	40～49歳	62	17	10	5	94		■ 66.0% ■ 18.1% ■ 10.6% ■ 5.3%
	50～59歳	66	28	15	6	115		■ 57.4% ■ 24.3% ■ 13.0% ■ 5.2%
	60～69歳	54	18	25	6	103		■ 52.4% ■ 17.5% ■ 24.3% ■ 5.8%
	70～79歳	33	37	35	26	131		■ 25.2% ■ 28.2% ■ 26.7% ■ 19.8%
	80歳以上	14	22	32	9	77		■ 18.2% ■ 28.6% ■ 41.6% ■ 11.7%

●全体では、「①利用したいと思う」が50.9%と最も高く、次いで「②端末の操作方法などに不安があるが、できれば利用したいと思う」が21.4%、「③端末の操作方法などに不安があり、あまり利用したいと思わない」が19.3%となっている。

●年齢では、「①利用したいと思う」と回答した人の割合は、「18歳～29歳」が82.7%と最も高く、次いで「30歳～39歳」が81.8%、「40歳～49歳」が66.0%となっている。「②端末の操作方法などに不安があるが、できれば利用したいと思う」と回答した人の割合は、「80歳以上」が28.6%と最も高く、次いで「70歳～79歳」が28.2%、「50歳～59歳」が24.3%となっている。「③端末の操作方法などに不安があり、あまり利用したいと思わない」と回答した人の割合は、「80歳以上」が41.6%と最も高く、次いで「70歳～79歳」が26.7%、「60歳～69歳」が24.3%となっている。

## 【調査票】

# 区政に関する区民アンケートへのご協力をお願い

平素は、大阪市政及び各区の区政にご協力いただき、ありがとうございます。

各区役所では、区や地域の実情、特性に即した取組や、区民のみなさまとの協働による事業に取り組んでいます。こうした各区の取組について、区政のより一層の充実を図ることを目的に、区民のみなさまから評価をいただき、公表することとしています。

なお、このアンケートは、住民基本台帳から無作為に抽出した、各区2,000名の方々にお送りをさせていただいています。

年齢についてお伺いする設問もございますが、全ての設問にお答えいただく必要はなく、回答いただくことが差し支えない設問にご回答いただければと存じます。

つきましては、ご多忙とは存じますが、上記の趣旨をご理解いただき、アンケートにご協力いただきますようよろしくお願い申し上げます。

本アンケートは、郵送またはオンラインでご回答いただけます。

ご回答方法は2ページ目に記載しておりますので、ご確認ください。

郵送回答、オンライン回答のいずれの場合も、

令和7年9月1日（月曜日）までにご投函、またはご入力ください。

本アンケートのご回答にあたってはお名前等をご記入いただく必要はございません。また個人が特定できる形で調査結果を公表することはございません。

令和7年8月 大阪市市民局区政支援室

### アンケートに対するお問い合わせ先

大阪市市民局区政支援室（区行政制度担当）

〒530-8201 大阪市北区中之島 1-3-20

電話：06-6208-7321 メールアドレス：ca0003@city.osaka.lg.jp

開庁時間 9時から17時30分まで（土曜日、日曜日、祝日は除く）

## ご回答方法について

### 1. オンラインでご回答いただく場合

- ・右下の二次元コードを読み込んでいただき、回答フォームにアクセスしてください。
- ・二次元コードの読み込みができない場合は、WEB 検索から「大阪市行政オンラインシステム」にアクセスしてください。トップページにある「手続き一覧（個人向け）」から「令和7年度区政に関する区民アンケート」をご選択いただき、回答フォームに進んでください。

【URL】 <https://lgpos.task-asp.net/cu/271004/ea/residents/portal/home>

大阪市 行政オンラインシステム で検索



回答フォームにアクセスしましたら、

「大阪市行政オンラインシステム」

**3 ページ目上部または8 ページ目下部に記載の「回答用紙番号」をご入力のうえ、アンケートにご回答ください。**

### 2. 郵送でご回答いただく場合

3 ページ以降の設問にご回答をご記入いただき、この用紙を同封の返送用封筒に入れ、切手を貼らずに投函してください。

※回答はオンライン、または郵送のいずれか 1 つの方法でお願いします。

なお、オンラインと郵送の両方で回答された場合は、後に届いた内容を回答としますので、ご注意ください。

## 区政に関する区民アンケート

質問ごとに該当するお答えを選んで、  
鉛筆やボールペンで□に✓を入れてください

回答例

良い例 悪い例 

本区民アンケートについては、各区の取組について、区政のより一層の充実を図ることを目的に、区民のみなさまから評価をいただくこととしております。年齢についてお伺いする設問もございませんが、全ての設問にお答えいただく必要はなく、回答いただくことが差し支えない設問にご回答いただければと存じます。ご協力いただきますよう、どうぞよろしくお願い申し上げます。

## あなたご自身についておうかがいします

問1 あなたの年齢をお答えください。

 ①18歳～29歳 ②30歳～39歳 ③40歳～49歳 ④50歳～59歳 ⑤60歳～69歳 ⑥70歳～79歳 ⑦80歳以上

## SDGsの推進に関しておうかがいします

問2 あなたは、「SDGs」を知っていますか。

 ①知っている ⇒問3へ ②SDGsという言葉は聞いたことがある、またはロゴを見たことがある ⇒問5へ ③知らなかった（今回の調査で初めて知った） ⇒問5へ

問3 問2で①を選択された方におうかがいします。

あなたは、普段の生活において、SDGsをどの程度意識して行動していますか。

 ①常に意識している ⇒問4へ ②よく意識している ⇒問4へ ③たまに意識している ⇒問4へ ④意識していない ⇒問5へ

問4 問3で①～③を選択された方におうかがいします。  
あなたが取り組んだことのある、SDGsを意識した行動はどのようなものですか。(複数回答可)

- |   |  |
|---|--|
| <input type="checkbox"/> ①マイバッグを持ち歩く                | <input type="checkbox"/> ②マイボトルを持ち歩く         |
| <input type="checkbox"/> ③マイカトラリー（フォーク、スプーンなど）を持ち歩く | <input type="checkbox"/> ④電気・ガス・水などの使用量を意識する |
| <input type="checkbox"/> ⑤簡易包装の商品を選ぶ                | <input type="checkbox"/> ⑥衣類などを永く大切に使う       |
| <input type="checkbox"/> ⑦食べ物は食べきれ的分だけ買う            | <input type="checkbox"/> ⑧買い物は地元でする          |
| <input type="checkbox"/> ⑨ごみの分別をしっかりとする             | <input type="checkbox"/> ⑩清掃活動に参加する          |
| <input type="checkbox"/> ⑪食料や飲料を備蓄する（ローリング・ストック）    | <input type="checkbox"/> ⑫家具の転倒防止対策をする       |
| <input type="checkbox"/> ⑬トイレが使えないときのために凝固剤を備蓄する    | <input type="checkbox"/> ⑭ウォーキングなど健康のために運動する |
| <input type="checkbox"/> ⑮エシカルマーク（※）の商品を購入する        | <input type="checkbox"/> ⑯家庭内で家事や育児を分担する     |
| <input type="checkbox"/> ⑰その他（具体例を下の四角枠にご記入ください。）   |  |

※ 地域の活性化や雇用などを含む、人・社会・地域・環境に配慮した消費（エシカル消費）の観点による、持続可能な原材料調達や環境・社会的配慮、生物多様性等につながるさまざまな国際認証に関するマークのことです。

問5 あなたは、区役所が選定しました、「わが区」に親和性のあるSDGsゴールを知っていますか。

- |   |
|---|
| <input type="checkbox"/> ① 区役所が選定した「わが区」に親和性のあるSDGsゴールを知っている、または聞いたことがある ⇒問6へ |
| <input type="checkbox"/> ② 知らなかった（今回の調査で初めて知った） ⇒問7へ                          |

問6 問5で①を選択された方におうかがいします。  
区役所が選定しました、「わが区」に親和性のあるSDGsゴールをどのように知りましたか。  
(複数回答可)

- |   |  |
|---|--|
| <input type="checkbox"/> ① 区の広報紙  | <input type="checkbox"/> ② 区のホームページ                |
| <input type="checkbox"/> ③ SNS(LINE、X (旧 Twitter)、Facebook (フェイスブック) 等) |  |
| <input type="checkbox"/> ④ ポスターやチラシ                                     | <input type="checkbox"/> ⑤ 友人・知人から                 |
| <input type="checkbox"/> ⑥ イベント   | <input type="checkbox"/> ⑦ その他（具体例を下の四角枠にご記入ください。） |



## あなたがお住まいの地域についておうかがいします

問9 お住まいの区において、地域の人がお祭りや児童の登下校時の見守り、防災訓練や高齢者・子ども向けのイベント、清掃活動をされているのを見かけられたことはありませんか。それらの活動の多くは「地域活動協議会」(※)が行っている地域のまちづくりの取組です。あなたは、「地域活動協議会」を知っていますか。

※「〇〇まちづくり協議会」「〇〇ふれあい協議会」「〇〇地域まちづくり実行委員会」などと呼ばれている地域もあります。

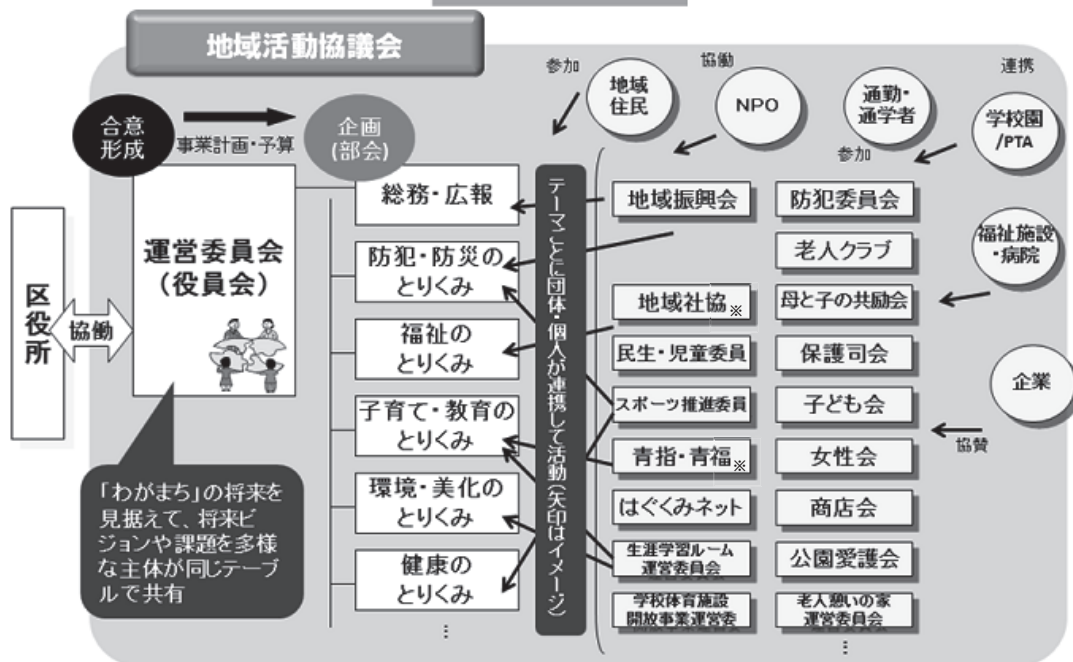
※おおむね小学校区域を範囲としており、町会(自治会等を含む)や子ども会、老人クラブ、PTA、NPO、企業など様々な団体が協力しながら、災害時はもちろんのこと、日常的に助け合えるよう地域のまちづくりの活動に取り組んでいます。

① 知っている

② 知らない



みんなで話し合い、協力しながらまちづくりを推進!



※「地域社協」とは、地域社会福祉協議会のことです。

「青指・青福」とは、青少年指導員・青少年福祉委員のことです。

問 10 あなたは、普段、区の広報紙をどの程度読まれますか。

<input type="checkbox"/> ① すべての記事を読む	<input type="checkbox"/> ② すべてのページをめくるが興味のある記事のみ読む
<input type="checkbox"/> ③ 決まった記事だけ読む	<input type="checkbox"/> ④ 一切読まない
<input type="checkbox"/> ⑤ 届いていない	<input type="checkbox"/> ⑥ その他（具体例を下の四角枠にご記入ください。）
<div style="border: 1px solid black; height: 30px; width: 100%;"></div>	

## 住民票の写し等の交付に係る本人通知制度についておうかがいします

問 11 住民票の写しや戸籍謄抄本等については、ご本人や同じ世帯（戸籍）の方からの請求のほかに、代理人として委任状をお持ちいただいた方による請求や、第三者であっても正当な理由がある方から請求があった場合は交付することになりますが、大阪市では、事前に区役所で登録手続きをしていれば、代理人や第三者への交付があった際にご本人にお知らせする制度（本人通知制度）を実施しています。

あなたは、この制度をご存じですか。ご存じの場合、登録はされていますか。

※交付があったことのみをお知らせする制度であり、請求者の氏名はお知らせしません。

※大阪市 HP で制度内容や届出用紙を掲載しています。登録については、区役所窓口でのお手続きの他、郵送でのお手続きでもできます。

<input type="checkbox"/> ① 知っており登録している	<input type="checkbox"/> ② 知っていたが登録はしていない
<input type="checkbox"/> ③ 知らなかった	

問 12 住民票の写し等の交付に係る本人通知制度について、どこで見聞きましたか。

最も近いものを1つお選びください。

※前の質問で①または②を回答いただいた方は、覚えておられる範囲でご回答ください。

※前の質問で③を回答いただいた方は、どの媒体なら見ると思うかをお答えください。

<input type="checkbox"/> ① HP や SNS など	<input type="checkbox"/> ② 区の広報紙
<input type="checkbox"/> ③ ポスターやチラシなど	<input type="checkbox"/> ④ その他、または、わからない

マイナンバーカード（個人番号カード）を利用したコンビニ交付サービスについておうかがいします

問 13 住民票の写しや戸籍謄抄本などの一部の証明書を、マイナンバーカード（個人番号カード）を利用して、マルチコピー機を設置するコンビニエンスストアで取得できる「コンビニ交付サービス」をご存じですか。

※土日祝を含む6：30から23：00まで利用可能。（12/29～1/3及びシステムメンテナンス日を除く）

※区役所などの窓口よりも交付手数料が100円安くなります。（戸籍証明は窓口手数料と同額）

- ① 知っており利用したことがある       ② 知っているが利用したことがない
- ③ 知らなかった

※大阪市では、「コンビニ交付サービス」が利用できる行政キオスク端末を、令和6年度に全区役所に設置しました。操作方法のご説明や実際にご利用いただくことができます。是非、便利な「コンビニ交付サービス」をご体感ください。

問 14 コンビニ交付サービスについて、どう思いますか。あなたの考えに一番近いものを選択してください。「④利用したいと思わない」を選択した場合、その理由もあわせてご記入ください。

- ① 利用したいと思う
- ② 端末の操作方法などに不安があるが、できれば利用したいと思う
- ③ 端末の操作方法などに不安があり、あまり利用したいと思わない
- ④ 利用したいと思わない（理由を下の四角枠にご記入ください。）

以上で質問はすべて終了です。

郵送でご回答いただく場合は、この用紙を同封の返送用郵便封筒に入れ、切手を貼らずに投函してください。

ご回答期限は 令和7年9月1日（月曜日）です。

本アンケートにご協力くださりまして、まことにありがとうございました。

回答用紙番号