

# 1. 水源水質調査

## 1. 1 平成 29 年度における淀川水系の水質異変及びその変遷

昭和 34 年からの水源水質異変・事故の内容別変遷を表-1、図-1 に示した。昭和 30 年から 40 年代にかけて増加、50 年代には総数が減ったが、平成になって再び増加した。平成 29 年度に発生した水源水質異変・事故は 17 件でそのうち 15 件が油事故であった (表-1、表-2)。

表-1 淀川水系における水源水質事故発生件数

項目	年度	昭 和													平 成									小計		
		34~50	51	52	53	54	55	56	57	58	59	60	61	62	63	1	2	3	4	5	6	7	8		9	
油		115	10	6	8	1	2		2	4	4	2	7	14	8	7	22	22	32	16	28	16	19	21	366	
色		33		1				1			1											1	1	38		
異 臭		21			1		3	1	3	2	2	2	1	1	1	1	2	1	2	1	2	1	2	50		
(内、かび臭)		(4)			(0)		(2)	(1)	(3)	(2)	(2)	(2)	(1)	(1)	(1)	(1)	(2)	(1)	(2)	(1)	(1)	(0)	(0)	(27)		
pH値上昇																								0		
濁 度		7			1						1								1			3	2	17		
農 薬		3															1							4		
フェノール		6				1					2	1		1				1						12		
シアン		8																						8		
その他薬品																								0		
魚浮上		32	3	4	2	1	1		1	2	3	2	2	2		1		3	1	6	3	1	5	1	76	
そ の 他		39	2	2	2		1	2			2	2	1	1									1	1	2	58
計		264	15	13	14	3	7	4	7	8	14	9	11	19	9	25	27	35	24	33	23	29	27	629		

項目	年度	平 成																													総計	
		10	11	12	13	14	15	16	17	18	19	20	21	22	23	24	25	26	27	28	29											
油		20	7	15	25	26	19	14	28	26	30	19	22	23	9	9	11	17	16	16	15											733
色					1							2	3		1						1										46	
異 臭		1	1		1			1																						54		
(内、かび臭)		(1)	(1)		(1)			(1)																						(31)		
pH値上昇																														0		
濁 度					1	2	1	1	3	1	2	3	2	4	2	4	5		1											49		
農 薬															1															5		
フェノール					1																									13		
シアン																														8		
その他薬品		2	1		2	1	1	4	2		1	4	7	4		1	3	3	2	1										39		
魚浮上		2	5	7	3	4	3	1	1	5	2			1			2	1		1										114		
そ の 他		1	1	1					1	1	1	1		1	5			1	1		1									74		
計		26	15	23	31	34	25	20	34	35	35	28	35	31	20	12	20	27	19	19	17									1135		

注：異臭のうち、(内数)はかび臭である。

注：フェノールは 40 μg/L 以上である。

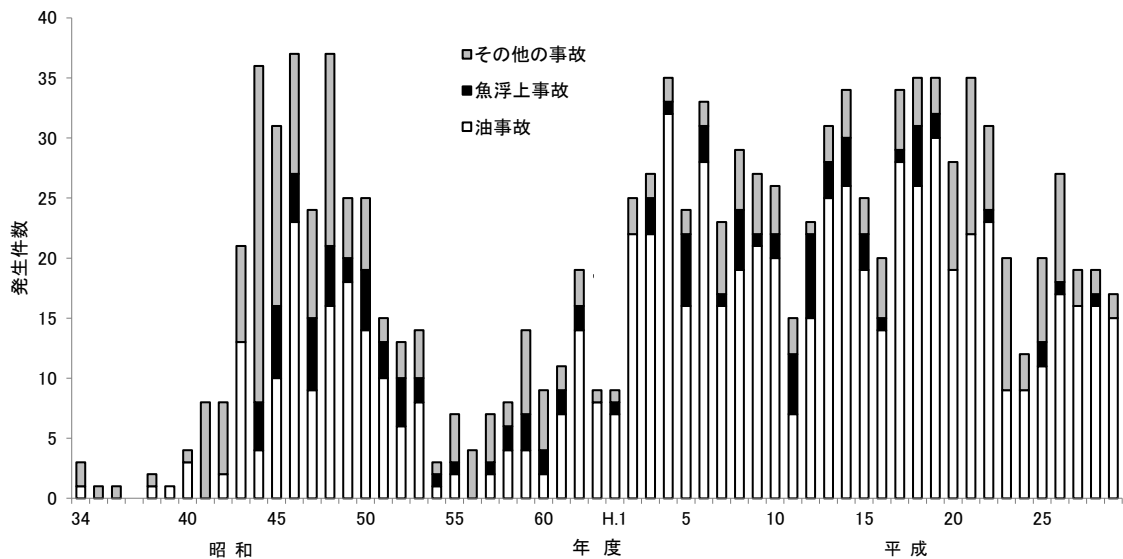


図-1 水源水質事故の推移

表-2 平成 29 年度 淀川水系における水源水質事故一覧表

No.	月 日	種別	通 報 経 路 (国土交通省へ至る)	発 生 (発見) 場 所	原 因 等	影 響
1	4.10	油	久米地区市民センター職員→三重県伊賀建設事務所管理課→木津川上流河川事務所伊賀上野出張所→三重県伊賀建設事務所→三重県大気・水環境課	淀川支川木津川支川久米川 (三重県伊賀市四十九町)	車両整備工場からの油の流出	無
2	5.22	油	河川巡視員→淀川河川事務所木津川出張所→淀川河川事務所	淀川水系木津川 (京都府木津川市尾無付近)	原因不明	無
3	6.28	油	河川巡視員→琵琶湖河川事務所瀬田川出張所→琵琶湖河川事務所河川環境課	淀川水系瀬田川 (滋賀県大津市稲津1丁目地先)	原因不明	無
4	7.12	油	原因者(タンクローリー運転手)→相楽中部消防→木津川上流河川事務所伊賀上野出張所	淀川水系木津川支川山城谷川 (京都府相楽郡南山城村北大河原)	タンクローリー車の横転による油の流出	無
5	9.28	油	三重県伊賀建設事務所管理課→木津川上流河川事務所伊賀上野出張所	淀川水系往古川 (三重県伊賀市木興町530付近)	原因不明	無
6	10.12	油	京都府長岡京市→京都府乙訓土木事務所→京都府環境管理課→淀川河川事務所	淀川水系桂川支川小泉川支川西条川 (京都府長岡京市奥海印寺東条12付近)	2tトラック走行時における鉄板跳ね上げによる燃料タンクの破損による燃料漏れ	無
7	10.16	油	河川巡視員→淀川河川事務所木津川出張所→淀川河川事務所	淀川水系木津川 (京都府八幡市下奈良小宮10付近)	原因不明	無
8	11.1	色	住民→水資源機構木津川ダム管理所→淀川河川事務所木津川出張所→淀川河川事務所	京都府笠置町有市	土砂の流出	無
9	11.6	油	河川巡視員→琵琶湖河川事務所瀬田川出張所→琵琶湖河川事務所河川環境課	淀川水系瀬田川 (滋賀県大津市瀬田1丁目地先)	沈みかけた船からの油の流出	無
10	11.6	油	阪神水道企業団猪名川浄水場→淀川河川事務所	大道取水場沈砂池および淀川河川	原因不明	有
11	11.9	油	淀川ダム統合管理事務所天ヶ瀬ダム管理支所→淀川ダム統合管理事務所広域水管理課	淀川水系天ヶ瀬ダム貯水池 (京都府宇治市横島町 地先)	原因不明	無
12	11.15	油	枚方市上下水道局→大阪広域水道企業団→淀川河川事務所	淀川水系穂谷川 (淀川との合流点付近)	原因不明	有
13	1.18	泡	河川巡視員→淀川河川事務所木津川出張所→淀川河川事務所	淀川水系木津川左岸14.4km付近 (京都府京田辺市飯岡大森付近)	原因不明	無
14	1.30	油	河川巡視員→淀川河川事務所	淀川水系木津川左岸5.3km付近 (京都府八幡市上津屋奥河原付近)	車両点検中に誤って重油を流出	無
15	2.19	油	淀川河川事務所木津川出張所→淀川河川事務所	淀川水系木津川左岸5.3km付近 (京都府八幡市上津屋奥河原付近)	原因不明	無
16	2.28	油	淀川ダム統合管理事務所天ヶ瀬ダム管理支所→淀川ダム統合管理事務所広域水管理課	淀川水系天ヶ瀬ダム貯水池 (京都府宇治市横島町 地先)	自損事故による車両の転落	無
17	3.19	油	京都府環境管理課→淀川河川事務所	大谷処理場 (京都府木津川市山城町上狛大谷)	重油タンク配管破損による流出	無

備考) 影響「有」は、淀川水質協議会のいずれかの水道事業者がオイルキャッチャー、粉末活性炭等の投入を行ったことを表す。