

☆一時避難場所

あなたの地域の避難場所を確認しましょう！



一時的に避難できる公園など。基本的に町会災害対策本部が設置され、地域の安否確認等をおこなう。  
※水害時除く。水害時は3階以上の安全な建物へ避難してください

町会エリア	該当区域	一時避難場所	所在地
清水丘 1 丁目東 清水丘 1 丁目北	1 丁目 1・2・9～17・18 (1～6・11～19) 19 (1～14・17～32)・29～35 墨江 4 丁目 14 (11～33)	①墨江丘公園	墨江 4－15
清水丘 1 丁目南 清水丘 2 丁目東	1 丁目 3～8・2 丁目 1～3・4 (1～15・21～40) 5～8・9 (31～37)	②遠沢公園	清水丘 2－2
清水丘 2・3 丁目 清水丘 2 丁目北 清水丘 2 丁目中 清水丘 2 丁目西	2 丁目 4 (16～20)・9 (1～30・38～)・10～31 ・32 (1～11・18～)・33 3 丁目 1～3	③清水丘公園	清水丘 2－22
清水丘 1 丁目西	1 丁目 18 (7～10)・19 (15～16)・20～28 ・29 (一部)	④英明幼稚園 住吉	清水丘 1－24－10
清水丘 3 丁目北	2 丁目 32 (12～17) 3 丁目 10～13・14 (1～16・72～87)	⑤阪堺軌道前 広場	清水丘 3－14
清水丘 3 丁目西 清水丘 3 丁目南 清水丘 3 丁目中	3 丁目 4～9・14 (17・23～37) 15・16	⑥ふれあい公園	清水丘 3－8

☆災害時避難所

災害により自宅等での生活が困難な避難者へ宿泊等の生活機能を提供できる施設、学校など。  
地震時は、震度5強以上または、区長が必要と判断した場合に災害時避難所を順次開設します。



災害時避難所

町会エリア	災害時避難所	所在地
全町会エリア	⑦清水丘小学校	清水丘 2－9
清水丘 1 丁目東	⑧墨江丘中学校	墨江 4－15
清水丘 1 丁目南	(清水丘小学校の状況により開設)	
清水丘 1 丁目北		
清水丘 1 丁目西	④英明幼稚園 住吉 (清水丘小学校の状況により開設)	清水丘 1－24-10

☆水害時避難ビル

河川の氾濫など、水害から一時的または、緊急に避難する施設

水害時避難ビル	所在地
⑦清水丘小学校	清水丘 2－9
⑧墨江丘中学校	墨江 4－15
⑨市営清水丘住宅 1 号館	清水丘 3－5－1
⑩市営清水丘住宅 2 号館	清水丘 3－4－2



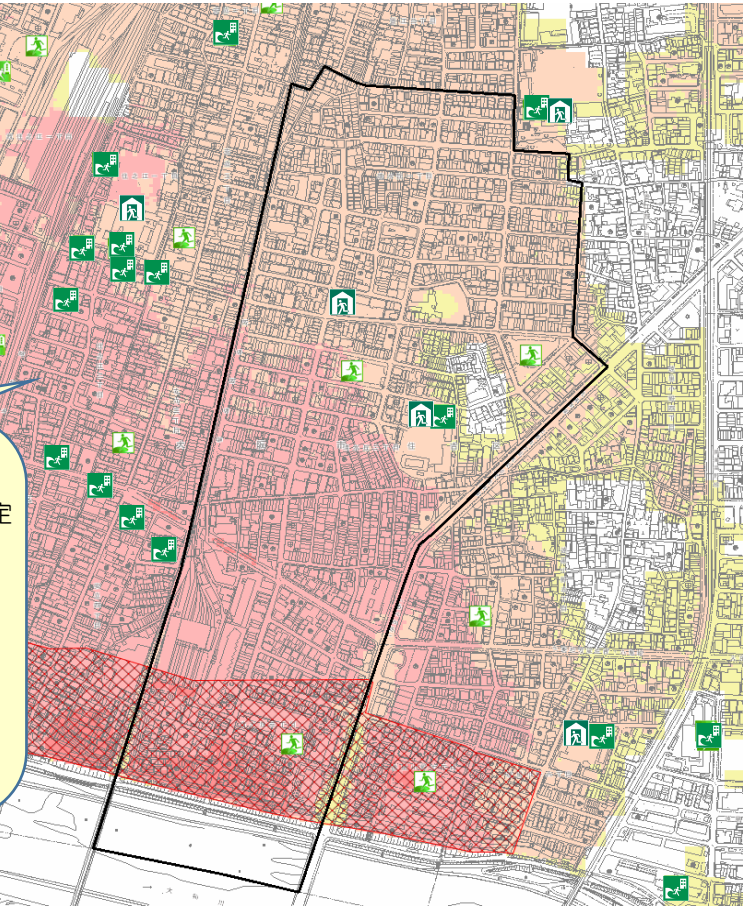
水害時避難ビル

12 時間総雨量 316mm  
(想定最大規模降雨 1 / 1,000 年程度) を想定

0.5m未満	
0.5～3.0m	
3.0～5.0m	
5.0m以上	
家屋倒壊等氾濫危険区域	

平成 28 年5月 国土交通省公表

大和川氾濫時の浸水想定



清水丘地域防災マップ



凡例

災害時避難所

一時避難場所

広域避難場所

水害時避難ビル

官公庁等

消防署・出張所

警察署・交番所

学校・幼稚園

公園

救急病院

ヘリポート

緊急避難路  
※広域避難場所までの安全な道路

緊急交通路  
※災害時に一般車両の通行が制限される道路

防火水槽、  
プール・池(指定水利)

可搬式ポンプ

救助資器材

AED

公衆電話

水防倉庫

・1.0(例)  
標高(m)  
※国土地理院IPより

公衆トイレ

マンホールトイレ