

令和4年度 住吉区総合防災訓練

令和4年11月12日(土)



1 令和4年度住吉区総合防災訓練の概要

○目的

区災害対策本部の初期初動体制の実効性について検証を行い、行政としての災害対応能力の強化を図るとともに、災害時における新型コロナウイルス感染症対策を考慮しつつ、各地域が迅速かつ円滑な避難所の開設・運営が行えるように、地域の総合的な防災力の向上をめざす。

○日時

令和4年11月12日(土) 9時～12時

○場所

災害時避難所、町会一時避難場所、住吉区役所 他

○訓練想定

午前9時に震度6強の直下型地震発生

○参加者

区内12地域活動協議会、地域防災リーダー、町会役員等、区役所職員、直近参集者 他

2 令和4年度 住吉区総合防災訓練イメージ

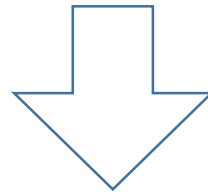
地震発生！

⇒9:00 訓練開始！

(町会一時避難場所、災害時避難所に集合)



9:00頃
防災スピーカーから
サイレンが鳴ります！



一般の方も
参加します。

①町会災害対策本部の設置訓練
(町会長、町会役員等)

1. 一時避難場所に町会本部を設置

2. 無線通信訓練(地域本部と通信)

3. 安否確認訓練

4. 災害時避難所への避難訓練 **重点**

集まった参加者へ
訓練の内容と避難場所等について説明

【その他】

- ・救助資器材の点検、使用訓練
- ・ケガ人や要援護者の搬送訓練(車イス等)
- ・応急手当訓練
- ・初期消火訓練(消火器の確認等) など

地活協役員
及び防災
リーダー等

②地域災害対策本部の設置訓練

1. 情報収集・伝達訓練

- 町会本部とのデジタル無線通信訓練
 - ・ 安否確認、被害状況の把握
 - ・ 救護要請など
- 避難所とのデジタル無線通信訓練
 - ・ 建屋被害状況、避難者数の確認
 - ・ 物資、救援要請など
- 区本部とのMCA無線通信訓練
 - ・ 地域被害状況、避難者状況の報告
 - ・ 救出救護、物資要請など
- 状況付与への対応訓練

【その他】

- ・ 避難支援・誘導訓練 など

③避難所運営委員会の設置訓練

1. 情報収集・伝達訓練(総務・情報班)

- 地域本部とのデジタル無線通信訓練
 - ・ 避難者数の確認
 - ・ 物資、救援要請など

2. 受付、避難所配置訓練(管理班)

- 受付設置と避難者数の集計
- 部屋のしつらえ、看板等の設置・表示
- 避難者の部屋への誘導(避難所見学対応)
- 簡易トイレの設置
- 避難所レイアウト(養生テープ等で分け)

3. 熱咳等症状者やけが人の対応(救護班)

- 救護室、福祉避難室の設置
- 療養スペース等の設置
- 福祉避難所への搬送訓練

4. 備蓄物資の確認(食糧・物資班)

- 備蓄物資の点検

【追加重点項目】

女性の視点を
踏まえた
避難所運営

4 区災害対策本部の設置・運営訓練

④区災害対策本部の設置・運営訓練

1. 本部設置・情報収集・伝達訓練(庶務班)

- 区災害対策本部の設置(4階大会議室)
- 地域本部とのMCA無線通信訓練
- 防災情報システム通信訓練
- ボランティアセンターとの無線通信訓練
- 広報訓練(twitter)

2. 災害時避難所での受入れ(避難受入班)

- 地域と連携した避難所開設訓練

3. 被災者の医療救護、 区医師会等との連絡調整(保健福祉班)

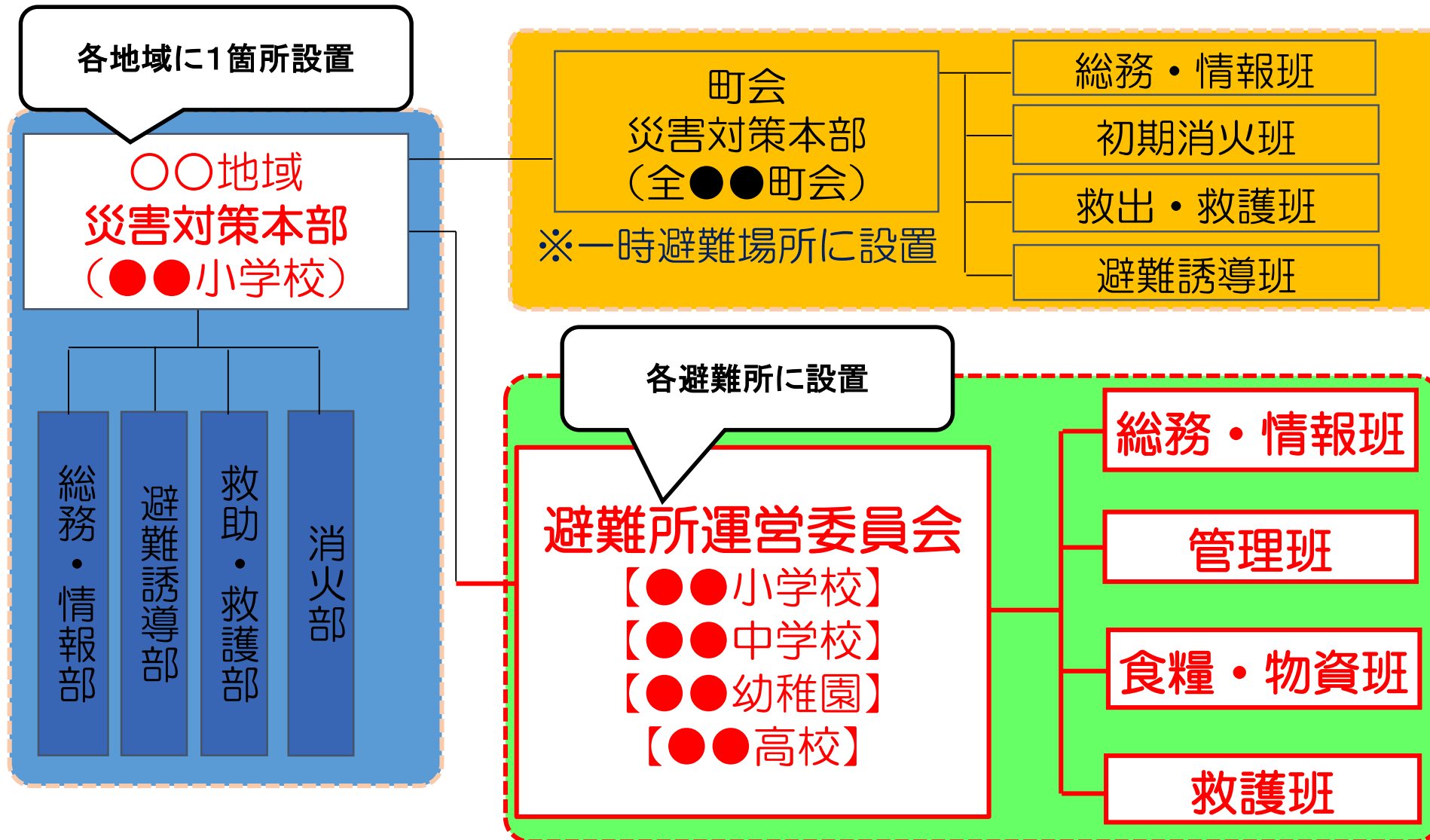
- iisumiによる情報収集
- 福祉避難所とのデジタル無線通信訓練
- EMISへの登録訓練

5 住吉区総合防災訓練 タイムスケジュール案

	町会本部(町会役員等)	地域災害対策本部・避難所運営委員会
9:00	<div style="border: 1px solid black; padding: 5px; background-color: #e0f0e0;"> 《地震発生！》⇒ 訓練開始(直下型地震・震度6強・平日想定) (防災スピーカーからサイレンが鳴ります！) </div>	
	●一時避難場所に集合	●避難所へ集合 ⇒解錠 ⇒建物安全確認
9:15	<ul style="list-style-type: none"> ●町会本部の設置 ●安否確認 ●無線通信訓練(地域本部と) ●避難所への避難誘導・避難訓練 	<ul style="list-style-type: none"> ●地域対策本部・避難所運営委員会の設置 【地域本部】 ●無線通信訓練(区役所・町会・避難所と) 【避難所運営委員会】 ●無線通信訓練(地域本部と) ●受付設置 ●各部屋のしつらえ、表示 ※コロナを考慮した避難所運営を実施
10:30	<ul style="list-style-type: none"> ●避難所到着 ●避難所受付 ●避難所見学 	<ul style="list-style-type: none"> ●避難者の受入 ●避難者の各部屋への誘導訓練(避難所見学の対応)
11:30	●ふりかえり、アンケート、施設消毒等	
11:45	●訓練終了	

一般の方も
参加します。

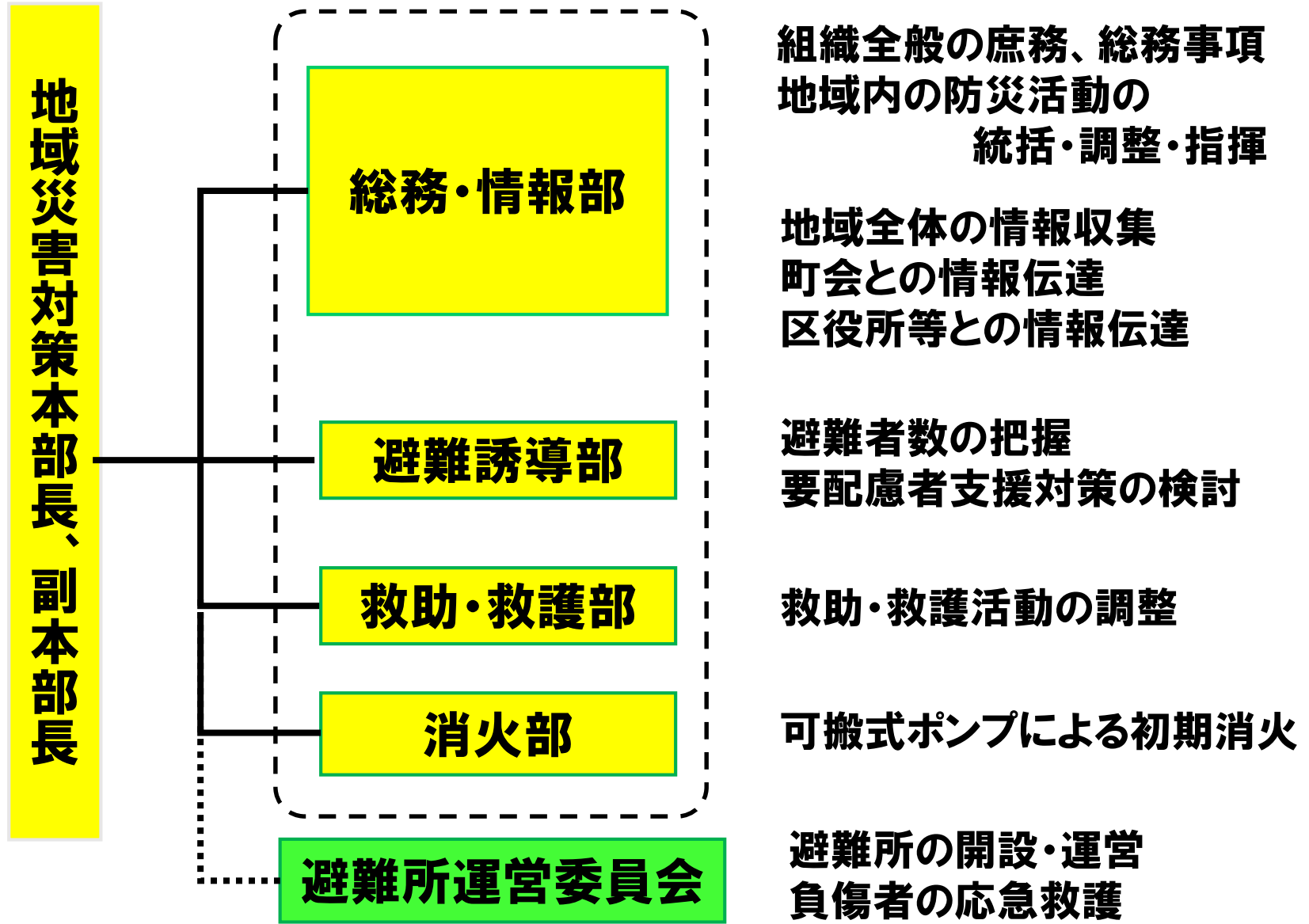
6 ○○地域「自主防災組織」(例)



※地域対策本部と避難所運営委員会を兼ねている地域もあります。

7 地域災害対策本部(一例)

自主
防災組織



8 避難所運営委員会(一例)

自主
防災組織

避難所運営委員会

委員長
副委員長

総務・
情報班

区役所からの情報収集、避難者への情報提供、
人的応援の要請、その他他班に属さないこと

管理班

避難者の把握、リストの作成、避難者等の出入所管理、
避難スペースの配分・誘導、施設・設備の確認、
施設の警備、ごみの集約・清掃等

救護班

応急救護所の確保、
傷病者の救護・把握及び区役所等との連絡調整、
療養スペースの設置
要配慮者への対応等

食糧・
物資班

飲料水の確保、食糧の炊き出し・配給等

救援物資・調達物資の集約及び避難者への配給

9 町会エリア災害対策本部の開設について(例)



外周確認



地域災害対策本部との無線通信



「一時避難場所受付」



感染予防のため検温・手指消毒を行い「一時避難場所受付簿」に記入します。

受

付



安 否 確 認



避 難 誘 導

10 災害時避難所の開設について(例)



避難所への参集・開錠



セキュリティ解除の方法については、
各避難所の鍵保管者が把握しています。

避難所の外観確認、施設内の安全確認



避難所開設セット等を準備



避難所開設セットは
備蓄倉庫の中にあります



避難所開設セット

避難所開設セットには、各班がやるべき手順書(ファイル)や必要物資が入っています。

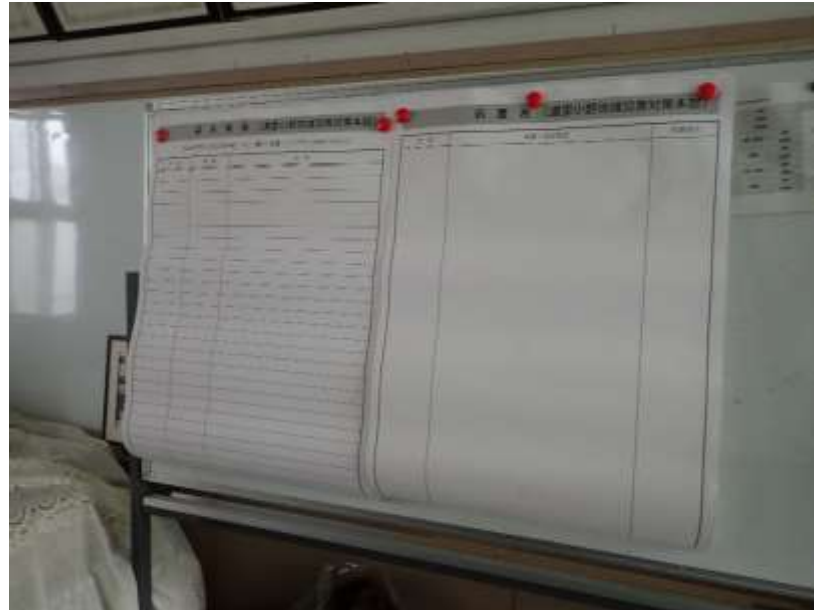
避難所にある立て看板の種類



災害対策本部は
各地域に1か所(小学校)です！



災害対策本部・避難所運営委員会の設置



処置表、配置図等を設置



区本部・地域本部への連絡も
ここでおこないます

※電波状況により、屋外で通信してください。

各避難室の表示



受付の設置



受付の端にアンケート回収BOXを設置
(地域が来る避難所のみ)



各町会・町会外等表示

簡易トイレの設置



福祉避難室の設え



各避難所にあるものを利用して
ベットの作成



一般避難室（講堂等の区割り）



1人用スペース



2人用スペース



4人用スペース

ひとりあたり約4m²

通路には車いすが通れるスペース(約1.2m)を確保

療養者スペースの区割り 1

療養者室は、一般避難者との動線・トイレ等分離できる場所に設置



立入禁止表示



療養者専用トイレ



消毒マット



専用ゴミ箱



各種表示物

療養者スペースの区割り2

必要に応じて段ボールベッドやテント等を使用（なければ避難所にある物資（マット等）を活用）



ひとりあたり約6㎡

通路には車いすが通れるスペース(約1.2m)を確保)

事前受付での健康チェック方法の確認

避難所の安全確認、本部、療養者室の確保が整い次第、
施設前にて検温、体調チェックをおこない、熱咳等症状者については、直ちに療養者室に誘導する



熱咳等症状者の誘導ルートを確認

事前受付で、熱咳等症状者が確認された場合や、一般避難者から体調不良の申し出により「熱咳等症状者」と確認された場合は直ちに療養者室に案内する



消毒マットに乗った後、ビニール袋に靴を入れて入室する



誘導スタッフは、マスク・ビニール手袋・フェイスシールド・防護服(合羽)を着用