

大和川氾濫等の水害に備えた 防災力強化アクションプラン

（第 3 期：令和 7 年度から令和 9 年度）

2025 年（令和 7 年）4 月
Ver.1.0

大和川氾濫等の水害に備えた防災力強化アクションプラン (第3期：令和7年度から令和9年度)

目次

1	趣旨・・・・・・・・・・・・・・・・・・・・・・・・・・・・・・・・	P.1
2	取組目標・・・・・・・・・・・・・・・・・・・・・・・・・・・・	P.1
3	取組期間・・・・・・・・・・・・・・・・・・・・・・・・・・・・	P.1
4	第1期及びそれ以前の取組内容	
	（1）浸水想定、避難所情報、避難行動の目安等の周知・啓発	P.2
	（2）避難所開設訓練の実施	P.3
	（3）備蓄物資の配備等	P.3
5	第2期（今期）における取組内容	
	（1）浸水想定、避難所情報、避難行動の目安等の周知・啓発	P.3
	（2）避難所開設訓練等の実施	P.4
	（3）備蓄物資の配備等	P.4
【参考】		
	・ホームページにおける掲載情報	P.5
	・浸水想定表示の例	P.6
	・水害時避難ビル一覧	P.7
	・水害時避難ビル配備物資イメージ	P.8
	・災害時避難所備蓄倉庫浸水対策一覧表	P.9
	・避難情報の発令等について	P.10
	・水害ハザードマップ（区全体版）	P.11
	・水害ハザードマップ（墨江地域）	P.12
	・水害ハザードマップ（清水丘地域）	P.13
	・水害ハザードマップ（遠里小野地域）	P.14
	・水害ハザードマップ（東粉浜地域）	P.15
	・水害ハザードマップ（住吉地域）	P.16
	・水害ハザードマップ（長居地域）	P.17
	・水害ハザードマップ（依羅地域）	P.18
	・水害ハザードマップ（南住吉地域）	P.19
	・水害ハザードマップ（山之内地域）	P.20
	・水害ハザードマップ（苅田地域）	P.21
	・水害ハザードマップ（苅田南地域）	P.22
	・水害ハザードマップ（苅田北地域）	P.23

1 趣旨

近年、台風や集中豪雨などによって、毎年のように水害が発生しており、住吉区においても、平成 29 年 10 月に台風 21 号の接近に伴って大和川の水位が上昇し、避難勧告が発令されました。加えて、ゲリラ豪雨の増加や線状降水帯の発生など、河川氾濫がいつ起こるか分からない状況となっています。

大和川が氾濫した場合、大量の水が速い速度で一気に市街地へ流れ込み、河川の近くではわずかな時間で住宅等の浸水や倒壊などの被害が起こります。また、一度発生すると広域に被害が及び、数日間にわたって水が引かない場合があります。

加えて、感染症の発生を防止し、衛生的な避難所環境をつくるために、衛生管理に関する取組が必要となります。

このような状況で、令和元年5月に「大和川氾濫等の水害に備えた防災力強化アクションプラン」を策定し、さまざまな取組を行ってきましたが、継続して取組を実施する必要があります。

また、平成 27 年 9 月、国連サミットにおいて、国際社会全体の目標として「持続可能な開発目標」、いわゆる SDGs が全会一致で採択され、大阪府において「大阪 SDGs 行動憲章」が策定されました。また、住吉区においても令和 3 年 7 月 26 日に「住吉区 SDGs 推進本部」を設置し、「住吉区 SDGs 推進計画」を策定するなど、さまざまな取組を進めています。

本プランの掲載事業は、17の国際目標（SDGs）のうち、目標 13「気候変動及びその影響を軽減するための緊急対策を講じる」、と特に関連が深いことから、この目標の視点も踏まえたうえで、取組を着実に推進します。

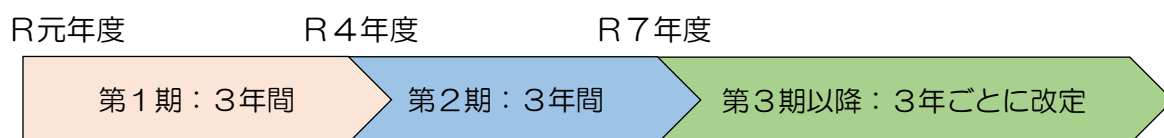


2 取組目標

すべての区民が、大和川が氾濫した場合の浸水想定を把握し、正しい行動がとれることにより、大和川が氾濫した場合の「逃げ遅れゼロ」を目指す。

3 取組期間

令和 7 年度から令和 9 年度までの 3 年間とする。



(※事業の内容や目標指標等の見直し)

4 第1期・第2期及びそれ以前の取組内容

(1) 浸水想定、避難所情報、避難行動の目安等の周知・啓発

	名称	内容	実績	状況
1	広報すみよしへの掲載	1 面と見開き面に水害ハザードマップ及びとるべき行動等を掲載	毎年度実施済 (概ね6月号)	継続
2	区ホームページに啓発情報の掲載	次のような内容を掲載(P.5 参照) ・現在の太和川の水位情報 ・太和川氾濫等の水害への備え(避難情報、地域ごとの浸水想定図、とるべき行動) ・動画による啓発	随時掲載済	継続
3	啓発資料の全戸配布	水害をはじめとした避難行動等の啓発資料の全戸配布を実施	令和2年度から実施	継続
4	地域ごとの浸水想定図の配付	地域ごと(12地域)の浸水想定図を作成し、区内全世帯に配付(P.12~23 参照)	令和2年度実施済	終了
5	浸水想定表示の掲示	次の箇所に浸水想定表示を掲示(P.6 参照) ・大阪市広報板(67 箇所)、町会掲示板(499 箇所)、関電柱(548 箇所)、福祉避難所(35 箇所)、水害時避難ビル(88 箇所)(103 棟)、災害時避難所(37 箇所)	令和元年度から令和6年度実施済	継続
6	浸水想定表示プレートの交付	希望者に対して、自宅等のピンポイントの浸水想定深を記載した浸水想定表示プレートを交付(P.6 参照)	令和元年度から実施	継続
7	ミニ防災フォーラムの実施	太和川氾濫時の浸水の影響が特に大きい3地域(遠里小野・清水丘・荻田南)について、フォーラムを実施。また、横のつながりを強化するため、地域合同のフォーラムを検討	随時実施	継続
8	啓発動画の作成	啓発動画を作成し、区ホームページ及びYoutubeに掲載(P.5 参照)	令和元年度実施	終了
9	太和川右岸水防事務組合との連携	水防団と自主防災組織の役割分担等について地域役員へ説明	令和元年度実施	終了

（２）避難所開設訓練の実施

	名称	内容	実績	状況
1	避難所開設訓練	浸水が想定される避難所において、避難所開設時の開設手順や避難スペース等について、地域役員等と現地確認を実施	令和元年度以降実施	継続
2	避難所開設セットの充実	各災害時避難所に配備している避難所開設セットについて、特に水害時に開設する避難所（小・中・阪南高校）において、水害時を想定した内容を記載するなど、充実を図る。	令和６年度中に完成予定	継続

（３）備蓄物資の配備等

	名称	内容	実績	状況
1	水害時避難ビルへの備蓄物資の配備	水害時避難ビルに次の物資を配備 ・布担架、簡易トイレ、汚物処理セット、簡易テント（103 棟中 88 棟）（P.8 参照）	平成 29 年度実施	継続
2	備蓄物資置場の検討	浸水が想定される避難所において、施設管理者等と協議の上、備蓄物資置場を 2 階以上に移動（P.9 参照）	一部実施済	終了

５ 第３期（今期）における取組内容

（１）浸水想定、避難所情報、避難行動の目安等の周知・啓発

	新規／継続	名称	内容	実施予定時期
1	継続	広報すみよしへの掲載	1 面と見開き面に水害ハザードマップ及びとるべき行動等を掲載	毎年度（概ね 5 月号）
2	継続	区ホームページに啓発情報の掲載	次のような内容を掲載（P.5 参照） ・現在の大和川の水位情報 ・大和川氾濫等の水害への備え（避難情報、地域ごとの浸水想定図、とるべき行動） ・動画による啓発情報 ・地域ごとの浸水想定図	随時情報更新

3	継続	啓発資料の全戸配布	水害をはじめとした避難行動等の啓発資料の全戸配布を実施	毎年度
4	継続	浸水想定表示の掲示	第 1 期・第 2 期に掲示した浸水想定表示の維持・管理	随時
5	継続	浸水想定表示プレートの交付	希望者に対して、自宅等のピンポイントの浸水想定深を記載した浸水想定表示プレートを交付(P.6 参照)	随時
6	継続	ミニ防災フォーラムの実施	大和川に隣接している5地域（遠里小野・清水丘・山之内・依羅・苅田南）のうち、未実施の地域（山之内・依羅）および希望地域で実施。 また、横のつながりを強化するため、地域合同のフォーラムを検討	【令和 7 ～ 9 年度】 各 1 地域

（２）避難所開設訓練等の実施

	新規／ 継続	名称	内容	実施予定 時期
1	継続	避難所開設訓練	浸水が想定される避難所において、避難所開設時の開設手順や避難スペース等について、地域役員等と現地確認を実施	毎年度
2	継続	避難所開設セットの充実	水害時に開設する避難所（小・中・阪南高校）に配備している、水害時を想定した避難所開設セットを精査し、改訂	随時

（３）備蓄物資の配備等

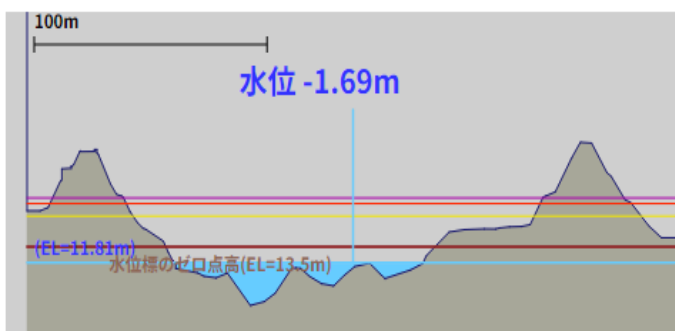
	新規／ 継続	名称	内容	実施予定 時期
1	継続	水害時避難ビルへの備蓄物資の配備	配備未実施の水害時避難ビルについて、物資の配備を行うことができるよう、引き続き自治会や管理組合等と協議を行う。 （布担架、簡易トイレ、汚物処理セット、簡易テント）	随時

ホームページにおける掲載情報

名称	URL	二次元コード
現在の大和川の水位情報	https://www.city.osaka.lg.jp/sumiyoshi/page/0000442308.html	
大和川氾濫等の水害への備え (とるべき行動、地域ごとのハザードマップ、マップナビおおさか、浸水ナビ(※)) ※地点を検索するとピンポイントで浸水想定が表示	https://www.city.osaka.lg.jp/sumiyoshi/page/0000436724.html	
啓発動画	https://www.city.osaka.lg.jp/sumiyoshi/page/0000514738.html	
水害をはじめとした避難行動等の啓発資料	https://www.city.osaka.lg.jp/sumiyoshi/page/0000553534.html	

【大和川ライブカメラ（水位情報）イメージ】

河川横断面図 水位グラフ 河川カメラ 詳細情報



浸水想定表示の例

大阪市広報板



福祉避難所



関電柱



浸水想定表示プレート



水害時避難ビル一覧

災害時避難所・水害時避難ビル		水害時避難ビル	
1	南住吉小学校	1	市営南住吉第9住宅4号館
2	三稜中学校	2	市営南住吉第9住宅3号館
3	墨江小学校	3	市営南住吉第9住宅2号館
4	墨江丘中学校	4	市営南住吉第9住宅1号館
5	東粉浜小学校	5	市営南住吉第5住宅1号館
6	住吉中学校	6	市営南住吉第5住宅2号館
7	住吉小学校	7	市営南住吉第5住宅3号館
8	大領小学校	8	市営南住吉第5住宅4号館
9	大領中学校	9	市営南住吉第5住宅5号館
10	長居小学校	10	市営南住吉第6住宅1号館
11	苅田北小学校	11	市営南住吉第8住宅1号館
12	東我孫子中学校	12	市営南住吉第4住宅1号館
13	苅田小学校	13	市営南住吉第1住宅1号館
14	苅田南小学校	14	市営南住吉第1住宅5号館
15	我孫子中学校	15	市営南住吉第1住宅2号館
16	依羅小学校	16	市営南住吉第1住宅3号館
17	大空小学校	17	市営千鉢住宅1号館
18	我孫子南中学校	18	市営住吉住宅1号館
19	山之内小学校	19	市営万代住宅1号館
20	大和川中学校	20	市営住吉住宅17号館
21	遠里小野小学校	21	市営長居住宅1号館
22	清水丘小学校	22	市営東長居住宅1号館
23	大阪府立阪南高等学校	23	UR賃貸住宅(サンヴァリエ東長居)
		24	UR賃貸住宅(サンヴァリエ苅田)
		25	コーシャハイツ苅田
		26	市営苅田住宅1号館
		27	市営我孫子第2住宅4号館
		28	市営我孫子第2住宅5号館
		29	市営我孫子第2住宅6号館
		30	市営我孫子東第7住宅6号館
		31	市営我孫子東第7住宅7号館
		32	市営我孫子東第7住宅4号館
		33	市営我孫子東第7住宅5号館
		34	市営我孫子南住宅8号館
		35	市営我孫子南住宅7号館
		36	市営我孫子南住宅9号館
		37	市営我孫子南住宅2号館
		38	市営我孫子南住宅1号館
		39	市営我孫子南住宅6号館
		40	市営我孫子南住宅5号館
		41	市営我孫子南住宅4号館
		42	市営我孫子南住宅3号館
		43	市営我孫子第2住宅1号館
		44	市営我孫子第2住宅2号館
		45	市営我孫子第2住宅3号館
		46	市営我孫子第3住宅1号館
		47	市営我孫子東第7住宅1号館
		48	市営我孫子東第7住宅2号館
		49	市営我孫子東第7住宅3号館
		50	市営我孫子住宅1号館
		51	市営我孫子西住宅1号館
		52	市営我孫子西住宅4号館
		53	市営杉本住宅1号館
		54	市営浅香西住宅3号館
		55	市営浅香西住宅2号館
		56	市営浅香中住宅1号館
		57	市営山之内住宅9号館
		58	市営山之内住宅5号館
		59	市営山之内住宅4号館
		60	市営山之内住宅3号館
		61	市営山之内住宅1号館
		62	市営遠里小野住宅5号館
		63	市営山之内住宅6号館
		64	市営長居1丁目住宅1号館
		65	市営清水丘住宅1号館
		66	市営清水丘住宅2号館
		67	市営遠里小野第2住宅1号館
		68	市営苅田南住宅1号館
		69	市営苅田南住宅2号館
		70	市営苅田南住宅3号館
		71	市営浅香西住宅1号館
		72	市営住吉住宅6号館
		73	市営上住吉住宅3号館
		74	市営長居西第2住宅1号館
		75	市営長居西第2住宅2号館
		76	市営長居西第2住宅3号館
		77	市営長居西第2住宅4号館
		78	市営浅香住宅9号館
		79	市営南住吉第7住宅1号館
		80	市営苅田北住宅1号館
		81	市営苅田北住宅2号館
		82	市営苅田北住宅3号館
		83	市営苅田北住宅4号館
		84	市営苅田北住宅5号館
		85	市営住吉住宅3号館
		86	苅田土地改良記念会館
		87	リバーガーデン我孫子前
		88	タイホ防災株式会社

水害時避難ビル設備物資イメージ



【プライバシーテント】



【手すり付ポータブルトイレ】



【ベンリートイレ】



【汚物処理袋・凝固剤】

災害時避難所備蓄倉庫浸水対策一覧表

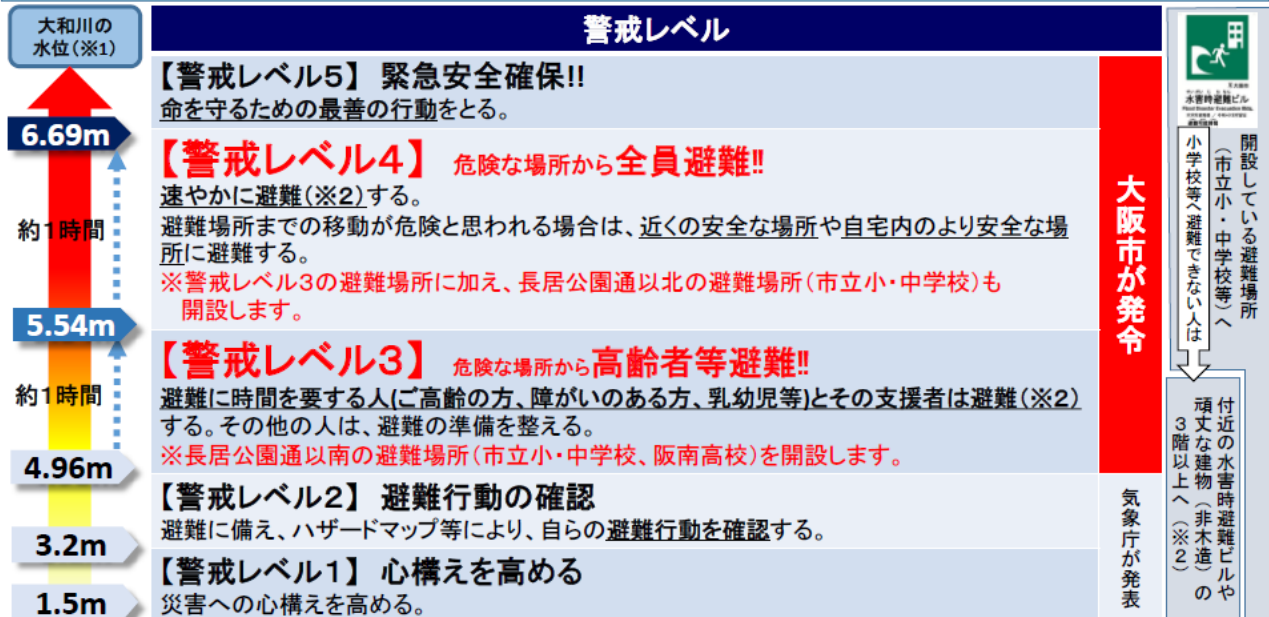
R6.4.1 現在

	災害時避難所	浸水 想定深 (m)	浸水 対策	区分
1	清水丘小学校	1.1	○	市小
2	遠里小野小学校	0.8	○	市小
3	苅田小学校	0.7	○	市小
4	苅田北小学校	0.6	○	市小
5	苅田南小学校	1.7	○	市小
6	依羅小学校	1.2	○	市小
7	東我孫子中学校	0.7	○	市中
8	墨江丘中学校	0.8	○	市中
9	我孫子南中学校	1.5	○	市中
10	英明幼稚園住吉	2.2	○	私幼
11	大阪公立大学第2体育館	0.8	○	公大
12	墨江小学校	0.1	—	市小
13	三稜中学校	1.7	—	市中
14	住吉武道館	1.4	—	民施設
15	大空小学校	0.6	—	市小
16	南住吉小学校	0.2	—	市小
17	山之内小学校	0.1	—	市小
18	我孫子中学校	1.0	—	市中
19	教育センター附属高等学校	0.9	—	府高
20	阪南高等学校	2.7	—	府高
21	清明学院高等学校	0.1	—	私学
22	長居幼稚園	0.2	—	私幼
23	住吉区民センター	0.5	—	市施設
24	大阪府教育センター	1.0	—	府施設

※大和川氾濫時に浸水が想定される避難所に限る

※○：実施済 △：一部実施済 —：場所等の問題で移動不可

大阪市が発令する避難情報を正しく理解しましょう！



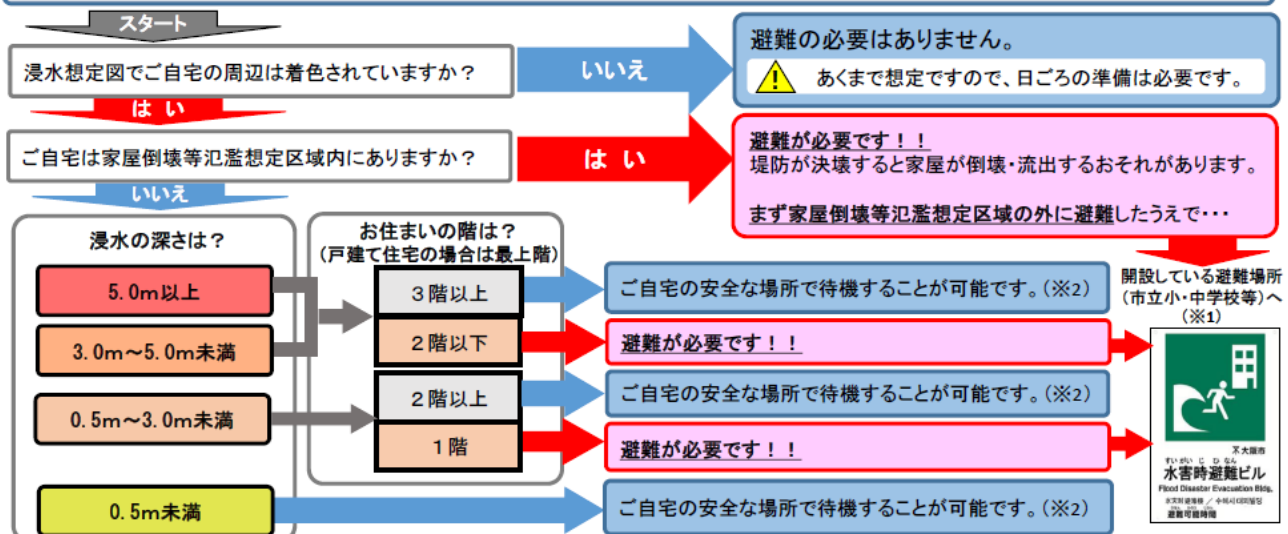
※1: 柏原観測基準点における水位です。大和川河川事務所ホームページの「大和川ライブカメラ」で大和川の現在の水位を確認できます。

※2: 避難先は、公的な避難場所に限られません。近くの家族や親戚、知人宅への避難についても日ごろから相談しておいてください。

避難情報は、防災スピーカー(警戒レベル4、5発令時)、緊急速報メール、テレビ、ラジオ、ツイッター、区役所ホームページ、広報車等を通じて伝達します。

避難情報が発令された場合には下図を参考に適切な行動をとりましょう！

ご自宅の周辺の浸水の深さを浸水想定図(水害ハザードマップ)からご確認ください。



※1: 避難場所(市立小・中学校等)に避難できない人は、近隣の災害時避難ビルや頑丈な建物(非木造)の3階以上に避難してください。

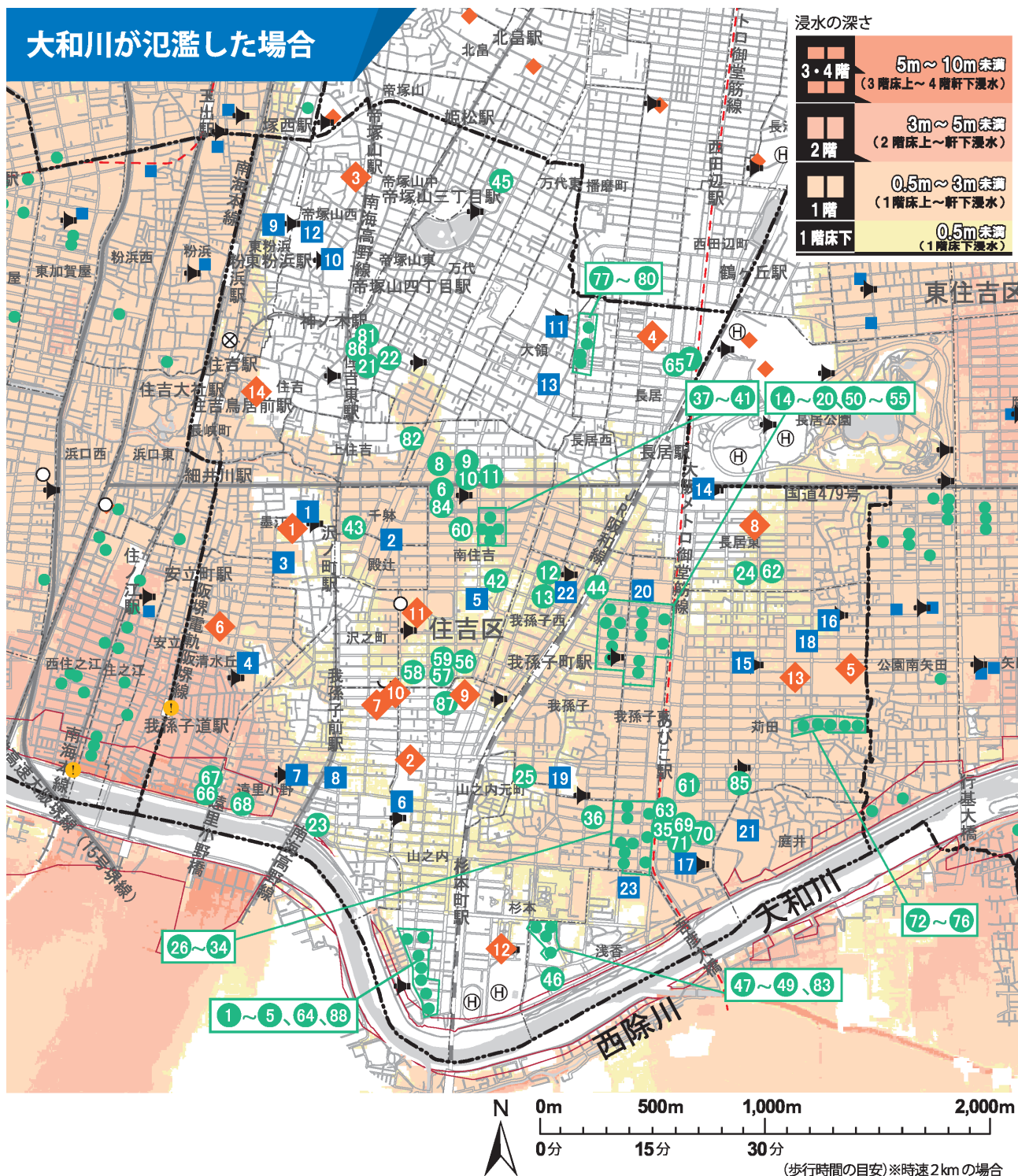
※2: 不安な方は、開設している避難場所(市立小・中学校等)へ避難してください。

⚠ 上の図はあくまで目安です。建物により居室の床の高さが異なりますので、上の図によらない場合があります。
また、老朽化した木造家屋の場合は家屋倒壊等氾濫想定区域外にあっても家屋の倒壊・流出の可能性もあります。

本資料の内容は住吉区ホームページにも掲載しています。

【問合せ】住吉区役所地域課 電話:06-6694-9734 FAX:06-6692-5535



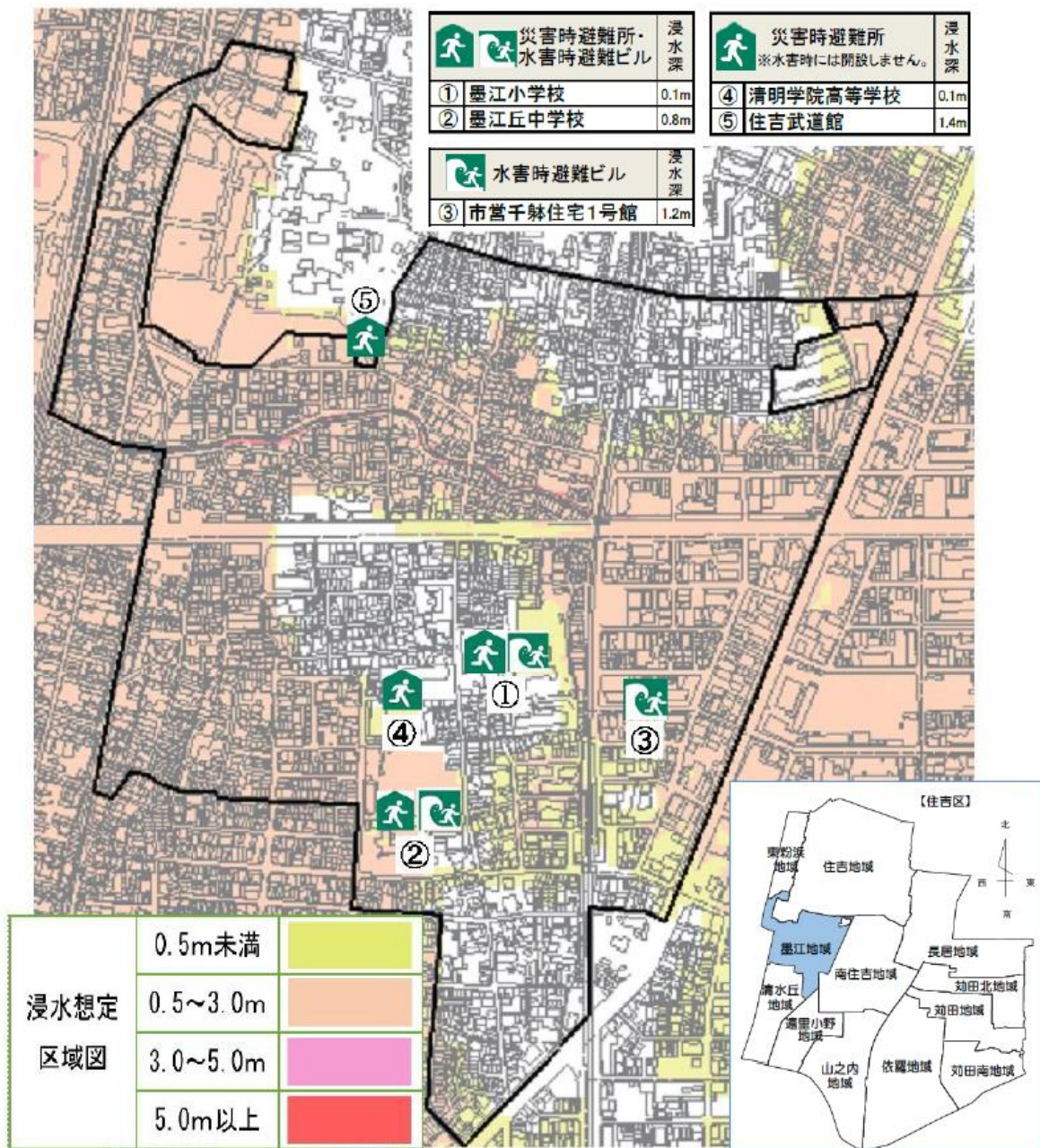


※12時間総雨量 316mm（想定最大規模降雨：発生確率 1/1,000 年程度）を想定

※避難所や水害時避難ビルについては、P12～掲載の水害ハザードマップ（各地域版）を参照。

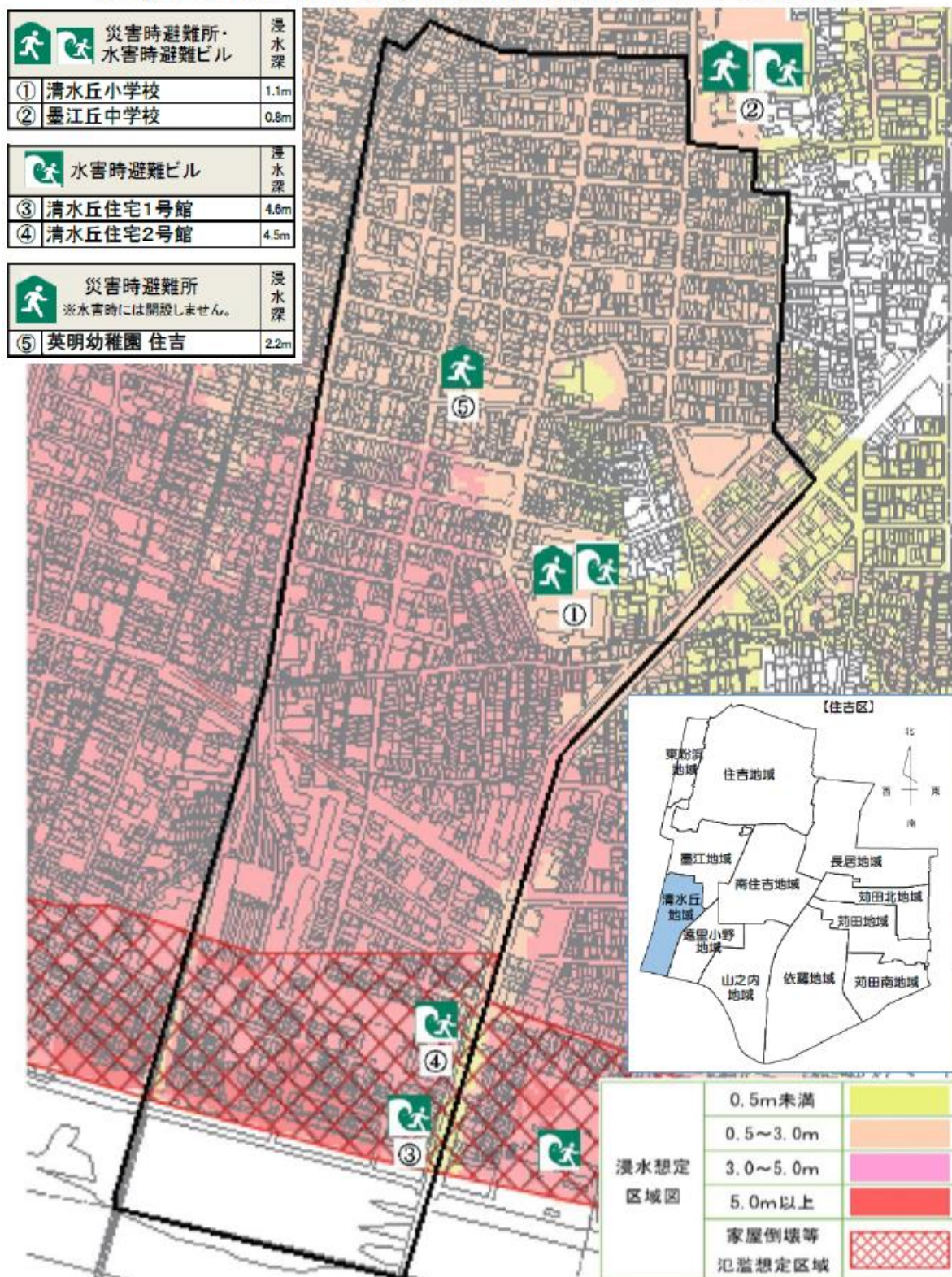
墨江地域水害ハザードマップ(※大和川が氾濫した場合)

※平成28年5月国土交通省大和川洪水浸水区域図より(総雨量316mm/12時間で想定)



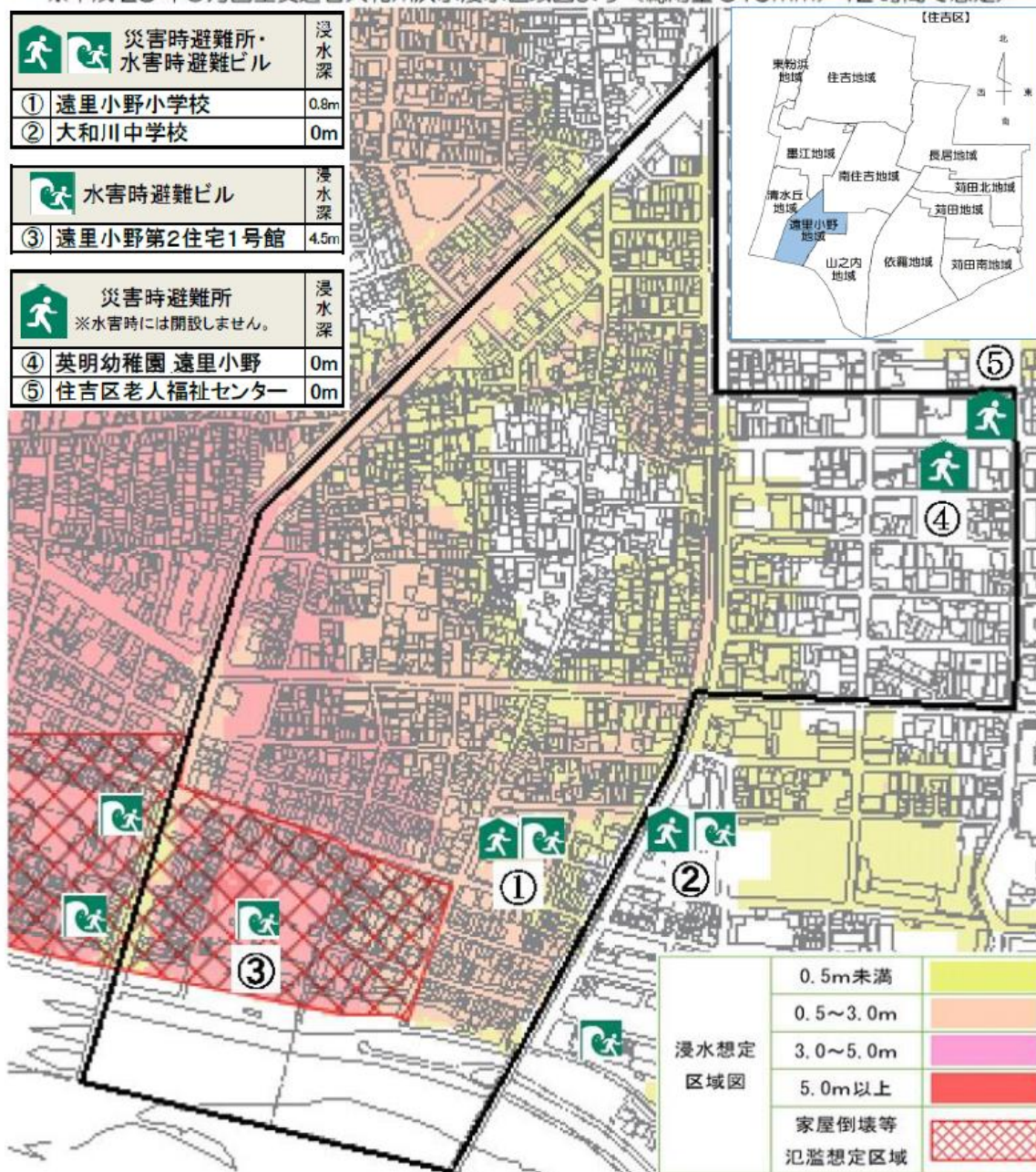
清水丘地域水害ハザードマップ(※大和川が氾濫した場合)

※平成28年5月国土交通省大和川洪水浸水区域図より(総雨量316mm/12時間で想定)



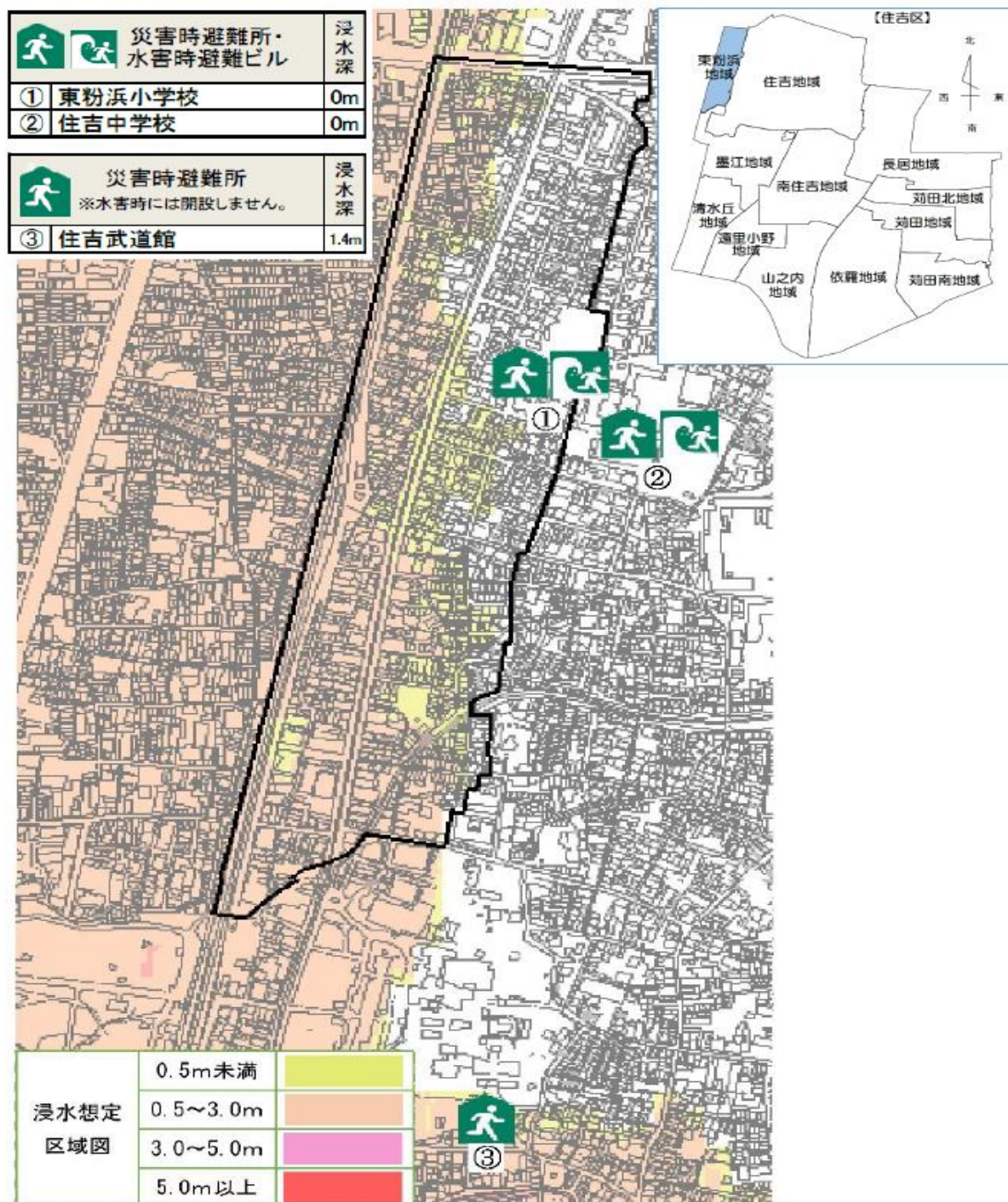
遠里小野地域水害ハザードマップ(※大和川が氾濫した場合)

※平成 28 年 5 月国土交通省大和川洪水浸水区域図より（総雨量 316mm / 12 時間で想定）



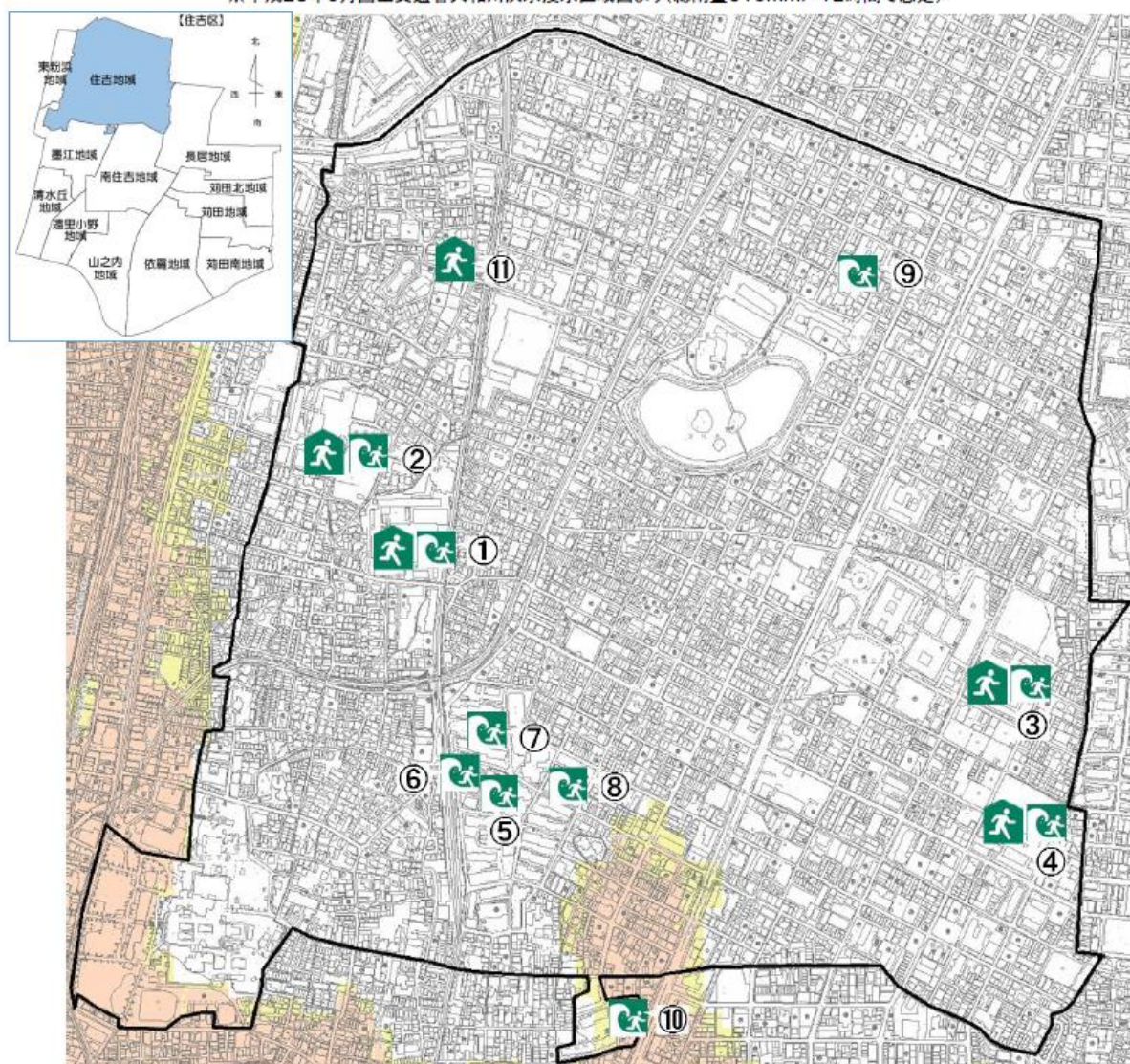
東粉浜地域水害ハザードマップ(※大和川が氾濫した場合)

※平成28年5月国土交通省大和川洪水浸水区域図より(総雨量316mm/12時間で想定)




住吉地域水害ハザードマップ(※大和川が氾濫した場合)

※平成28年5月国土交通省大和川洪水浸水区域図より(総雨量316mm/12時間で想定)



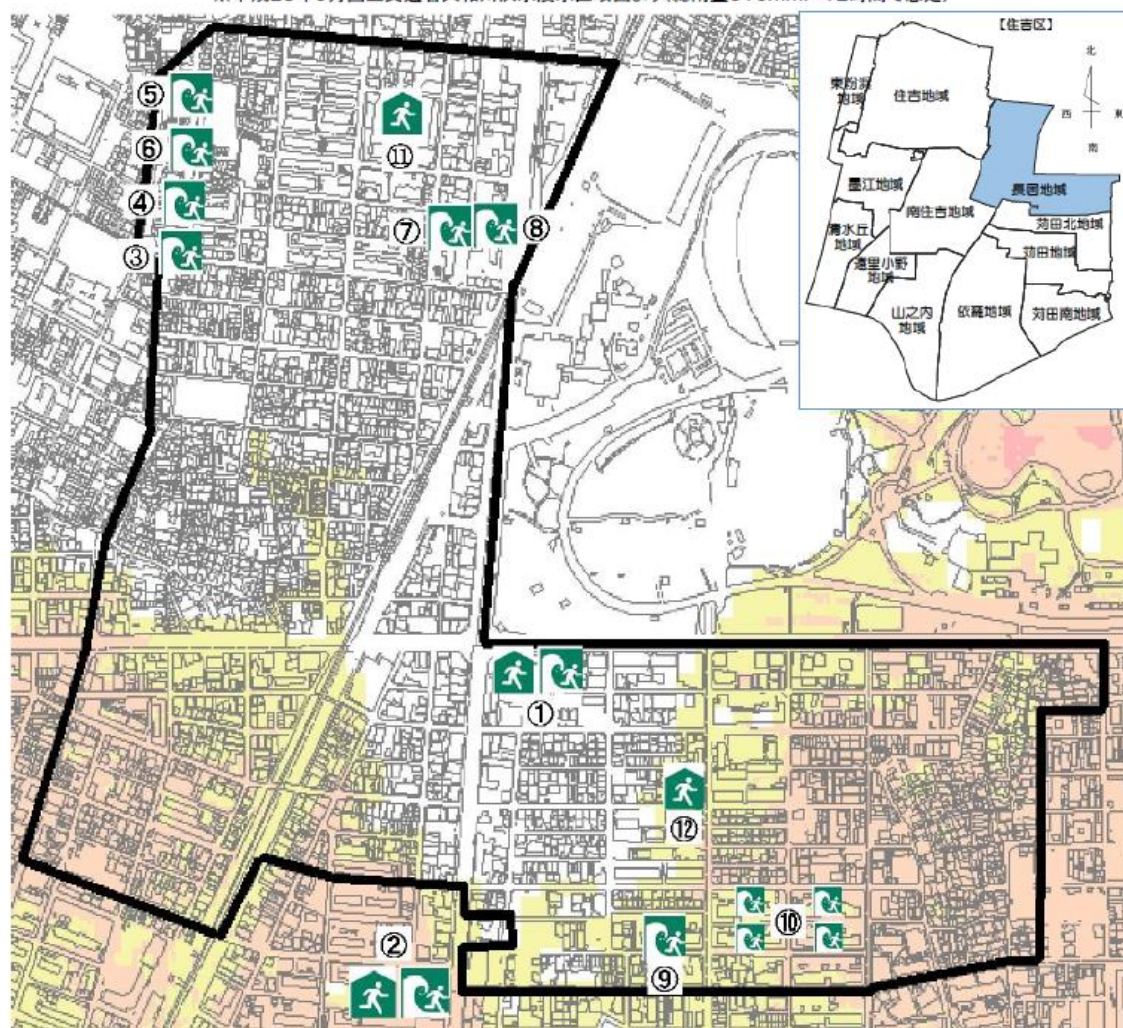
	災害時避難所・ 水害時避難ビル	浸水深
①	住吉小学校	0m
②	住吉中学校	0m
③	大領小学校	0m
④	大領中学校	0m

	災害時避難所 ※水害時には開設しません。	浸水深
⑪	帝塚山学院(第2体育館)	0m


	水害時避難ビル	浸水深
⑤	住吉住宅1号館	0m
⑥	住吉住宅3号館	0m
⑦	住吉住宅6号館	0m
⑧	住吉住宅17号館	0m
⑨	万代住宅1号館	0m
⑩	上住吉住宅3号館	0.7m

浸水想定 区域図	
0.5m未満	
0.5~3.0m	
3.0~5.0m	
5.0m以上	

※平成28年5月国土交通省大和川洪水浸水区域図より(総雨量316mm/12時間で想定)



 災害時避難所・ 水害時避難ビル		浸水深
①	長居小学校	0m
②	我孫子中学校	1.0m

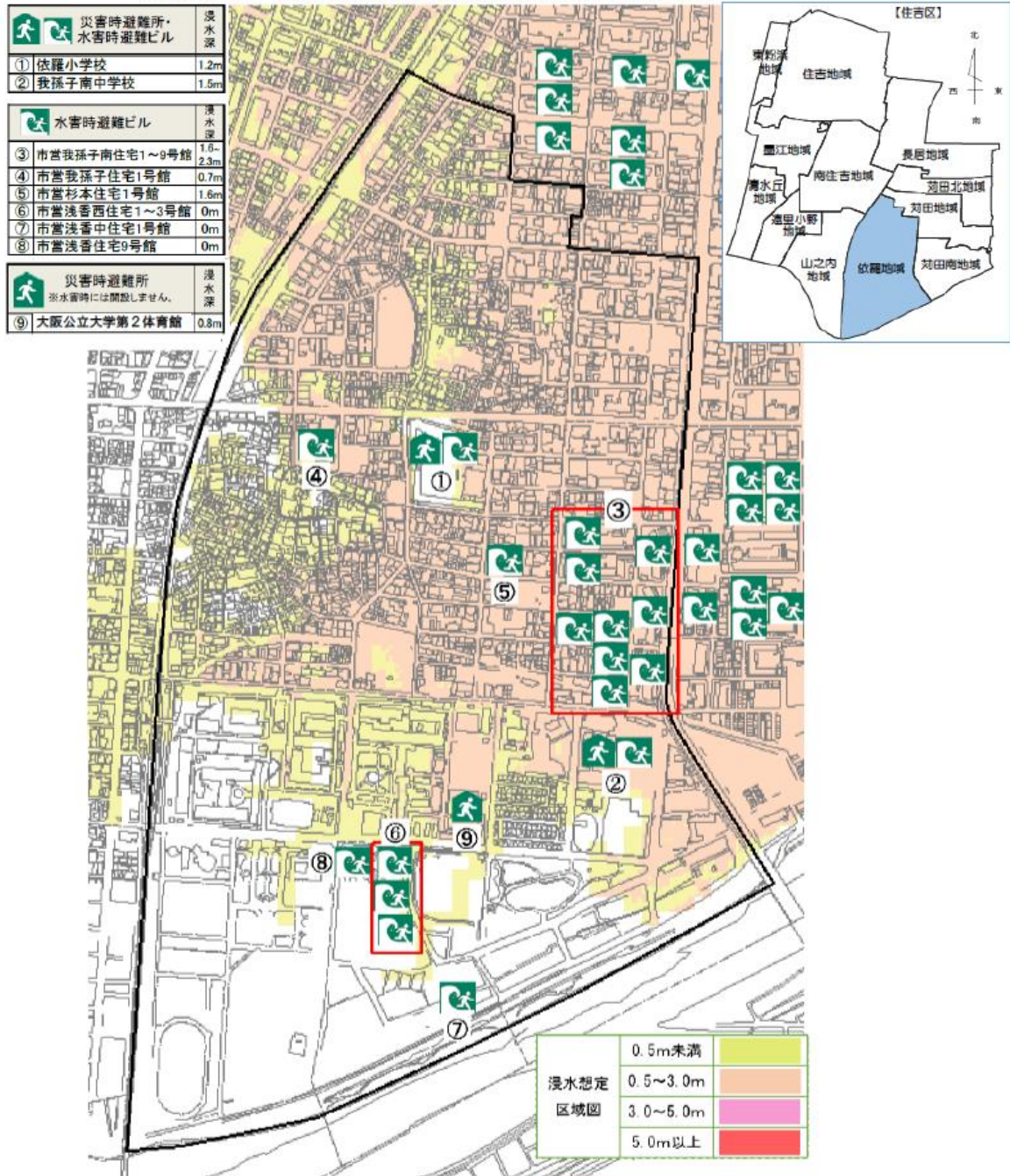
 <div><p>災害時避難所</p><p>※水害時には開設しません。</p></div>		浸水深
⑪	大阪学芸高等学校	0m
⑫	長居幼稚園	0.2m

水害時避難ビル		浸水深
③	長居西第2住宅1号館	0m
④	長居西第2住宅2号館	0m
⑤	長居西第2住宅3号館	0m
⑥	長居西第2住宅4号館	0m
⑦	長居1丁目住宅1号館	0m
⑧	長居住宅1号館	0m
⑨	東長居住宅1号館	0.2m
⑩	UR賃貸住宅(サンヴァリエ東長居)	0.1~0.9m

浸水想定 区域図	0.5m未満	
	0.5～3.0m	
	3.0～5.0m	
	5.0m以上	

依羅地域水害ハザードマップ(※大和川が氾濫した場合)

※平成28年5月国土交通省大和川洪水浸水区域図より(総雨量316mm/12時間で想定)

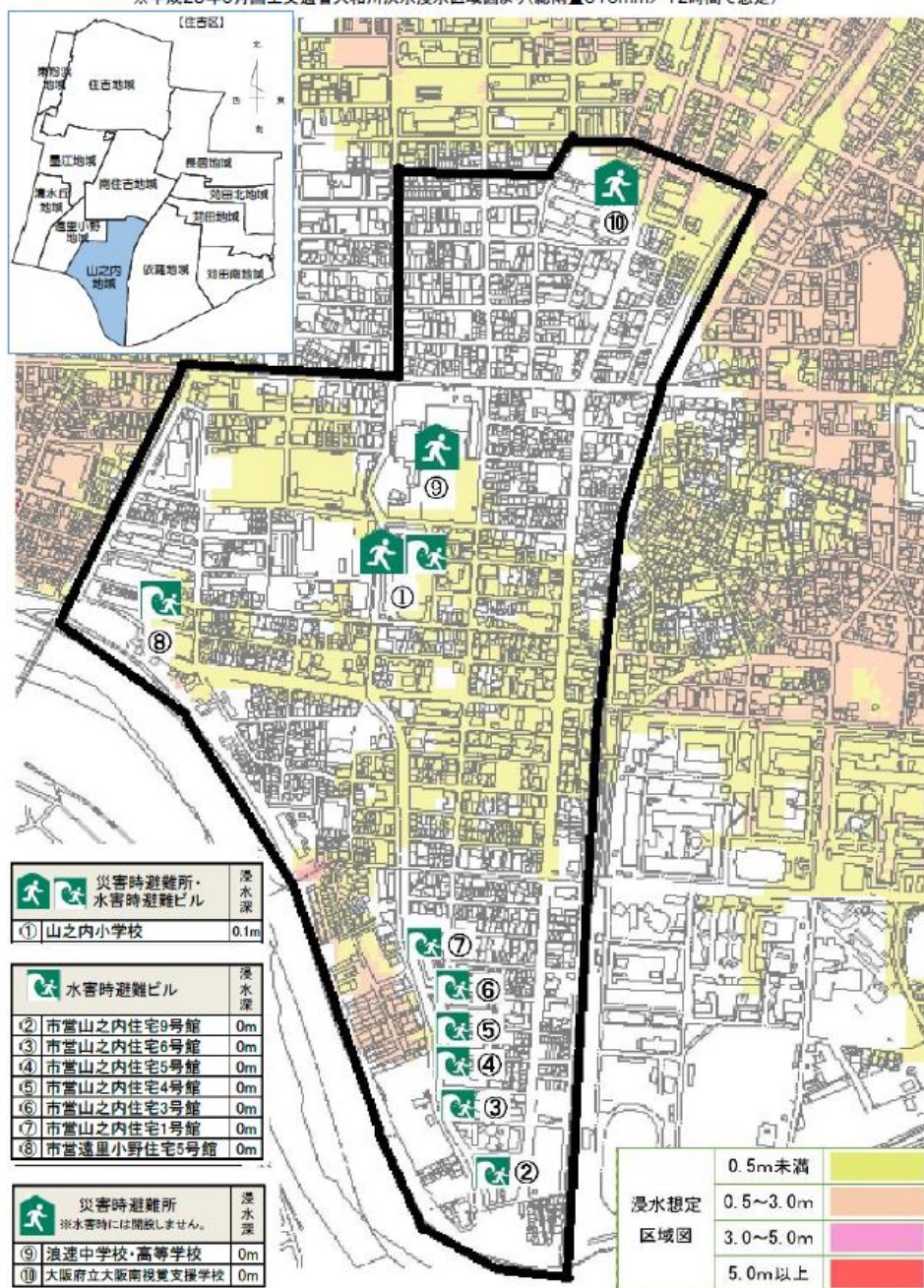


※平成28年5月国土交通省大和川洪水浸水区域図より(総雨量316mm/12時間で想定)



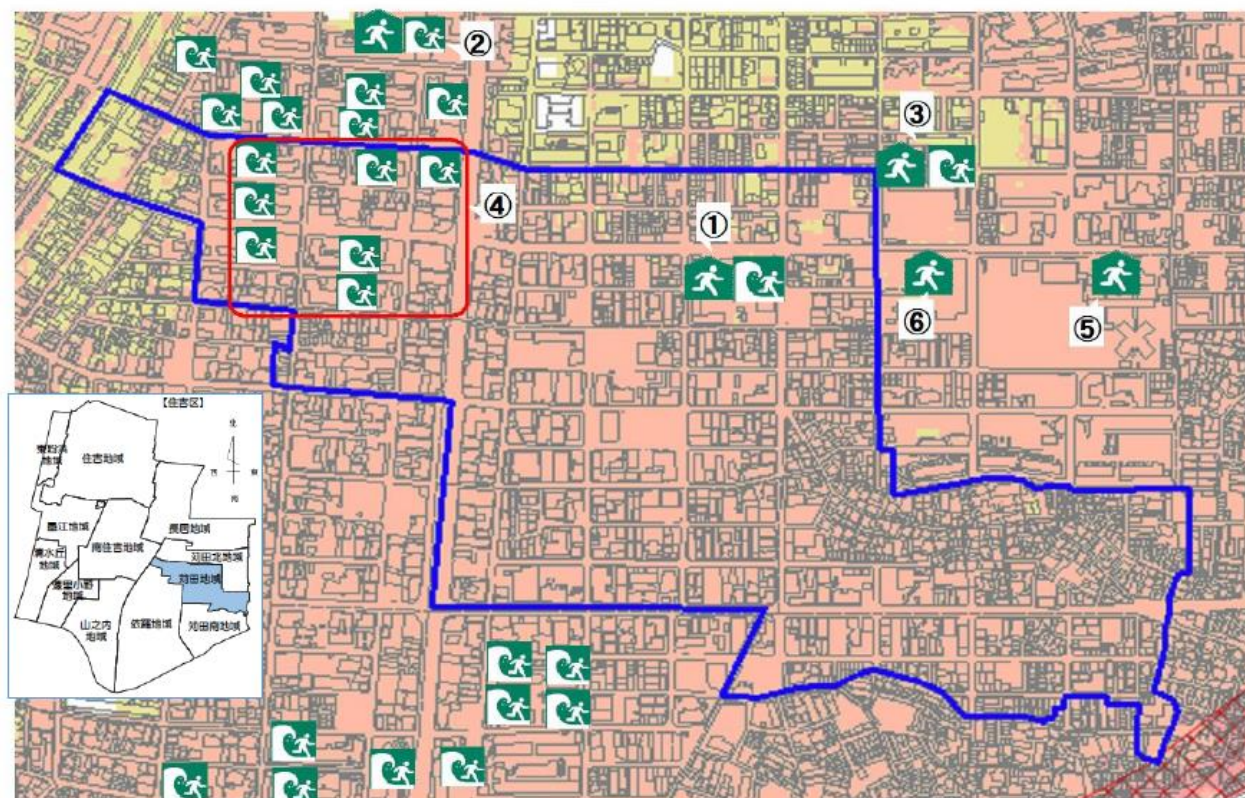
山之内地域水害ハザードマップ(※大和川が氾濫した場合)

※平成28年5月国土交通省大和川洪水浸水区域図より(総雨量316mm/12時間で想定)



苅田地域水害ハザードマップ(※大和川が氾濫した場合)

※平成28年5月国土交通省大和川洪水浸水区域図より(総雨量316mm/12時間で想定)



災害時避難所・ 水害時避難ビル	浸水 深
① 苅田小学校	0.7m
② 我孫子中学校	1.0m
③ 東我孫子中学校	0.7m

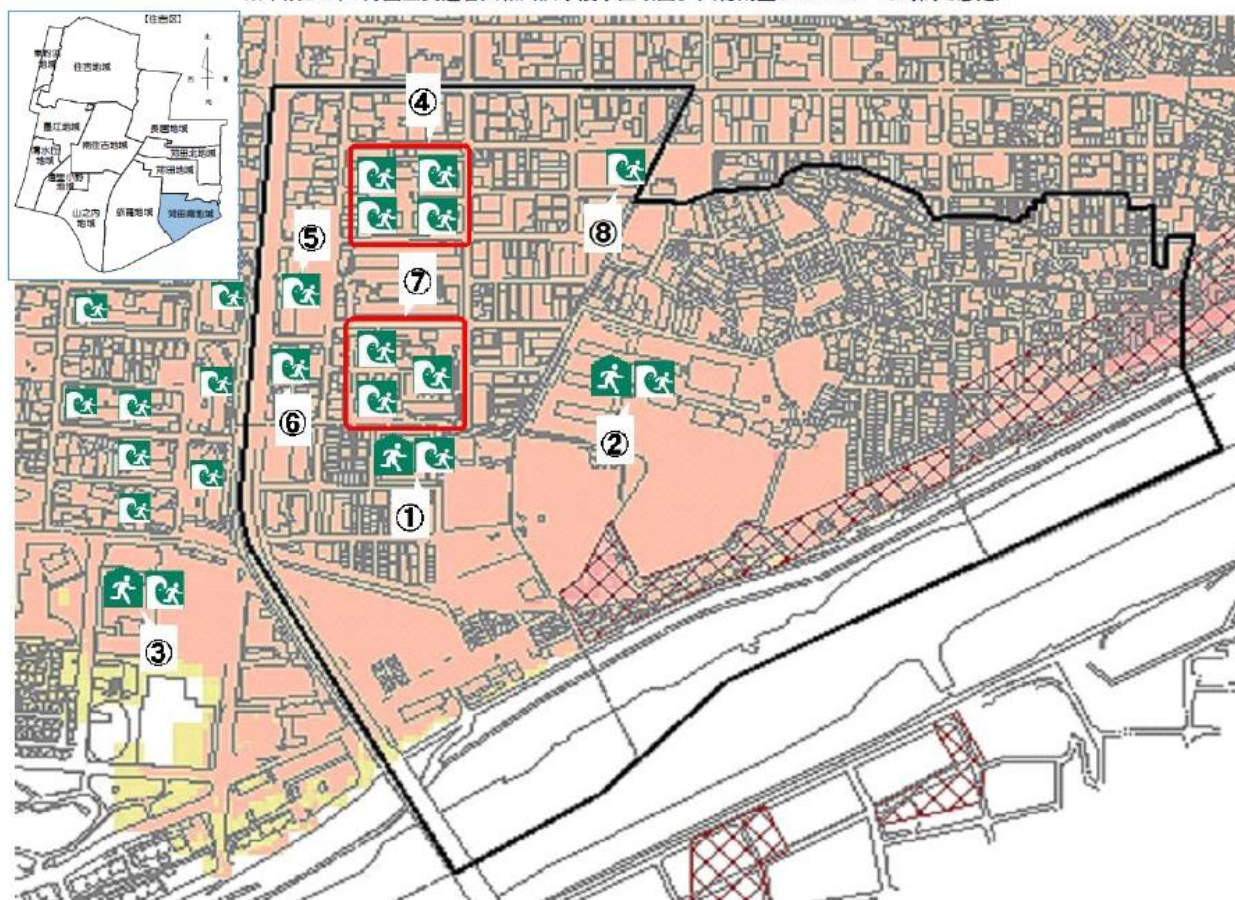
水害時避難ビル	浸水 深
④ 市営我孫子東第7住宅1～7号館	0.6～ 1.6m

災害時避難所 ※水害時には開設しません。	浸水 深
⑤ 教育センター附属高等学校	0.9m
⑥ 大阪府教育センター	1.0m


浸水想定 区域図	0.5m未満	
	0.5～3.0m	
	3.0～5.0m	
	5.0m以上	
	家屋倒壊等 氾濫想定区域	

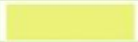
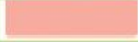
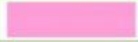


荻田南地域水害ハザードマップ(※大和川が氾濫した場合)

※平成28年5月国土交通省大和川洪水浸水区域図より(総雨量316mm/12時間で想定)



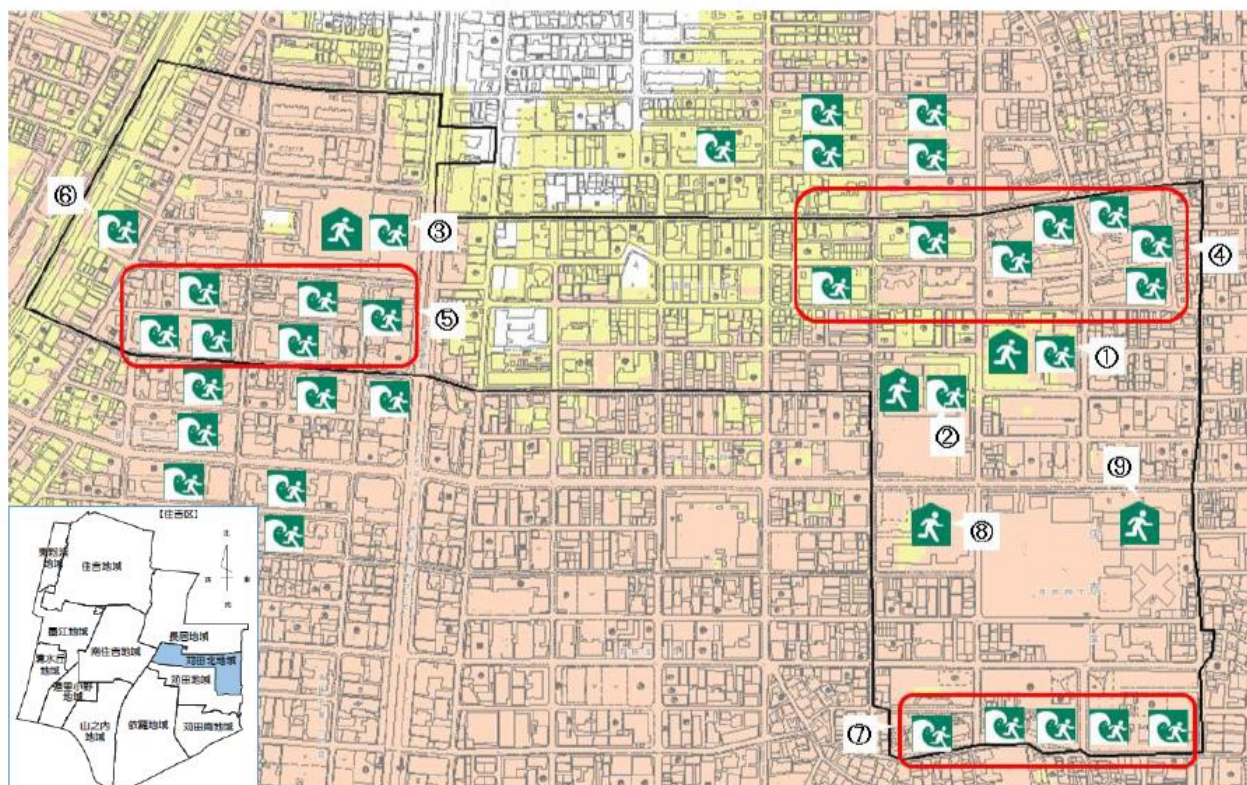
 災害時避難所・ 水害時避難ビル	浸水深
① 荻田南小学校	1.7m
② 阪南高等学校	2.7m
③ 我孫子南中学校	1.5m

 水害時避難ビル	浸水深
④ UR賃貸住宅(サンヴァリエ荻田)	1.7~2.0m
⑤ コーシヤハイツ荻田	2.3m
⑥ 市営荻田住宅1号館	2.3m
⑦ 市営荻田南住宅1~3号館	1.5~2.1m
⑧ 荻田土地改良記念会館	2.0m

浸水想定 区域図	0.5m未満	
	0.5~3.0m	
	3.0~5.0m	
	5.0m以上	
	家屋倒壊等 氾濫想定区域	

苅田北地域水害ハザードマップ(※大和川が氾濫した場合)

※平成28年5月国土交通省大和川洪水浸水区域図より(総雨量316mm/12時間で想定)



災害時避難所・ 水害時避難ビル	浸水深
① 苅田北小学校	0.6m
② 東我孫子中学校	0.7m
③ 我孫子中学校	1.0m

災害時避難所 ※水害時には開設しません。	浸水深
⑧ 大阪府教育センター	1.0m
⑨ 教育センター附属高等学校	0.9m

水害時避難ビル	浸水深
④ UR賃貸住宅(サンヴァリエ東長居)	0.1~1.3m
⑤ 市営我孫子第2住宅1~6号館	0.6~1.3m
⑥ 市営我孫子第3住宅1号館	0.6m
⑦ 市営苅田北住宅1~5号館	1.1~1.5m

浸水想定 区域図	浸水深
0.5m未満	黄色
0.5~3.0m	オレンジ
3.0~5.0m	ピンク
5.0m以上	赤