

平成 22 年 国 勢 調 査  
＜ 大 阪 市 の 昼 間 人 口 ＞

平成 24 年 7 月  
大阪市計画調整局

# 平成 22 年国勢調査＜大阪市の昼間人口＞

平成 22 年 10 月 1 日現在で実施した、平成 22 年国勢調査の従業地・通学地による人口・産業等集計結果が、このたび総務省統計局から公表されましたので、大阪市分の概要を＜大阪市の昼間人口＞としてお知らせします。

## 目 次

1	従業地・通学地別人口	1
(1)	昼間人口・昼夜間人口比率	1
(2)	地域別流動人口（15歳以上）	2
(3)	区別昼間人口・昼夜間人口比率	3
(4)	年齢別昼間人口・昼夜間人口比率	5
(5)	大都市の昼間人口・昼夜間人口比率	7
2	従業地による就業者数	8
(1)	従業地による就業者数	8
(2)	産業（大分類）別昼間就業者数	9
(3)	区別昼間就業者数	10

### 従業地・通学地による人口・産業等集計とは

従業地・通学地による人口・産業等集計は、全ての調査票を用いて、従業地・通学地による人口の構成、常住地の市区町村と従業地・通学地の市区町村との関係等を集計した結果です。この結果によって、昼間人口、昼夜間人口比率などを把握することができます。

詳細な結果は、総務省統計局ホームページ「統計表一覧」をご覧ください。

URL <http://www.stat.go.jp/data/kokusei/2010/index.htm>

## 用語の解説

### 夜間人口と昼間人口

- ・夜間人口（常住地による人口）

調査時に調査の地域に常住している人口。ただし、本報告書における平成 17 年以前の夜間人口は、年齢不詳人口を除いています。

- ・昼間人口（従業地・通学地による人口）

従業地・通学地集計の結果を用いて、次により算出された人口。

$$\text{昼間人口} = \text{夜間人口} + \text{流入人口}^{(\text{注1})} - \text{流出人口}^{(\text{注2})}$$

(注1) 大阪市（区）以外から大阪市（区）への通勤・通学者数

(注2) 大阪市（区）から大阪市（区）以外への通勤・通学者数

### 昼夜間人口比率

次式により算出され、100 を上回っているときは昼間人口が夜間人口を上回ることを示し、100 を下回っているときは昼間人口が夜間人口を下回ることを示しています。

$$\text{昼夜間人口比率} = (\text{昼間人口} / \text{夜間人口}) \times 100$$

### 流動人口

大阪市（区）と他市（区）町村との流入・流出人口を総称したもの。

なお、大阪市及び各区の昼間人口を算出する場合の流動人口には 15 歳未満の就業者・通学者を含んでいますが、地域間の流動（府県との流動、特定市（区）町村間の流動など）をとらえる場合には、15 歳未満の就業者・通学者を含んでいません。

### その他の用語

その他の用語については、『平成 22 年国勢調査 調査結果の利用案内 ―ユーザーズガイド―』をご参照ください。

URL <http://www.stat.go.jp/data/kokusei/2010/users-g.htm>

# 1 従業地・通学地別人口

## (1) 昼間人口・昼夜間人口比率

昼間人口は353万8576人で、昼夜間人口比率は132.8

平成22年における本市の昼間人口は353万8576人で、流入人口が111万3574人、流出人口が24万312人となっている。また、昼夜間人口比率（夜間人口100人当たりの昼間人口）は132.8となっている。（図1-1、表1-1）

(万人) 図1-1 夜間・昼間人口及び昼夜間人口比率の推移(昭和60年～平成22年)

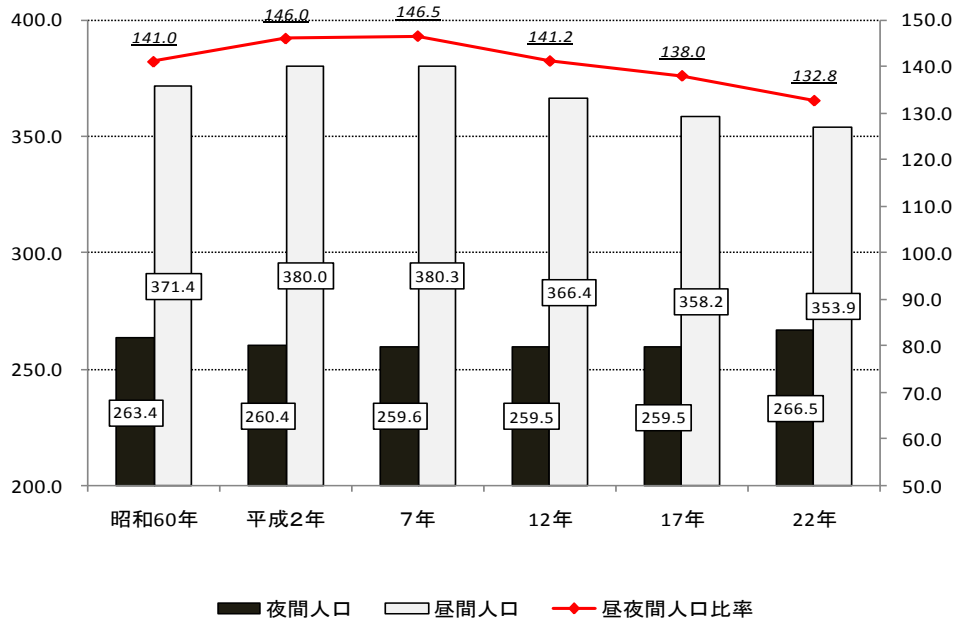


表1-1 大阪市昼間流動人口の推移(昭和60年～平成22年)

		人 口					
		昭和60年	平成2年	7年	12年	17年	22年
夜間人口	総数	2,633,687	2,603,789	2,596,486	2,595,394	2,594,686	2,665,314
	就業者	1,310,666	1,345,405	1,336,176	1,231,235	1,159,848	1,143,391
	通学者	479,342	412,940	361,248	323,133	293,851	291,722
流入人口	総数	1,339,987	1,481,750	1,496,230	1,333,131	1,239,051	1,113,574
	就業者	1,218,548	1,330,279	1,363,043	1,231,282	1,143,792	1,031,087
	通学者	121,439	151,471	133,187	101,849	95,259	82,487
流出人口	総数	259,430	285,078	289,513	264,111	252,062	240,312
	就業者	197,353	220,350	227,511	210,749	206,422	196,463
	通学者	62,077	64,728	62,002	53,362	45,640	43,849
流入超過人口	総数	1,080,557	1,196,672	1,206,717	1,069,020	986,989	873,262
	就業者	1,021,195	1,109,929	1,135,532	1,020,533	937,370	834,624
	通学者	59,362	86,743	71,185	48,487	49,619	38,638
昼間人口	総数	3,714,244	3,800,461	3,803,203	3,664,414	3,581,675	3,538,576
	就業者	2,331,861	2,455,334	2,471,708	2,251,768	2,097,218	1,978,015
	通学者	538,704	499,683	432,433	371,620	343,470	330,360
昼夜間人口比率		141.0	146.0	146.5	141.2	138.0	132.8

(参考)

人口総数	総数	昭和60年	平成2年	7年	12年	17年	22年
人口総数	総数	2,636,249	2,623,801	2,602,421	2,598,774	2,628,811	2,665,314

注)1 平成17年までの「夜間人口」は年齢不詳を除いた人口である。

2 平成22年の「就業者、通学者」について、「夜間人口」は従業地・通学地不詳を含み、「昼間人口」は従業地・通学地不詳で、当地に常住している者を含む。

(2) 地域別流動人口 (15 歳以上)

流入人口 (15 歳以上) の大阪府下からの流入率は全体の 6 割

15 歳以上就業者・通学者について、本市と他府県 (近畿 2 府 4 県及び三重県) との流動人口をみると、流入では大阪府下市町村からの流入が 66 万 8748 人と最も多く、15 歳以上流入人口総数 (110 万 6548 人) の 60.4%を占めており、次いで、兵庫県が 24 万 4863 人、奈良県が 10 万 1157 人などとなっている。流出では、流入と同様に、大阪府下市町村への流出が 17 万 3480 人と最も多く、15 歳以上流出人口 (23 万 7001 人) の 73.2%を占めており、次いで、兵庫県が 3 万 7005 人、京都府が 1 万 3076 人などとなっている。

また、市町村別の流動人口をみると、流入では堺市からの流入が 9 万 4347 人と最も多く、次いで、吹田市が 5 万 7265 人、東大阪市が 5 万 6667 人などとなっており、流出では東大阪市への流出が 3 万 709 人と最も多く、次いで、吹田市が 2 万 260 人、堺市が 2 万 1 人などとなっている。(図 1-2、表 1-2、1-3)

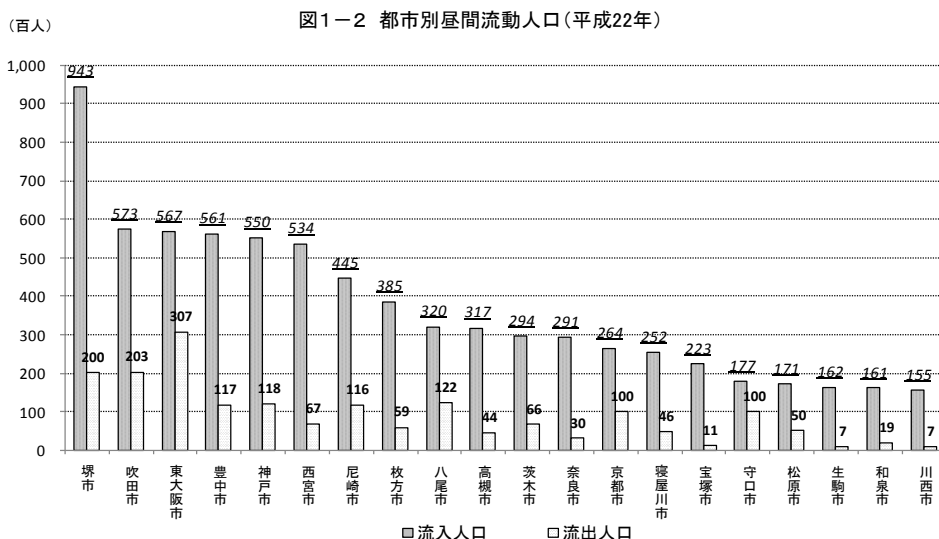


表 1-2 府県別昼間流動人口 (平成22年)

(人)

府県名	流入人口			流出人口			流入超過人口			平成17年 流入超過人口	17~22年 流入超過人口 増減率(%)
	総数	就業者	通学者	総数	就業者	通学者	総数	就業者	通学者		
総数	1,106,548	1,031,086	75,462	237,001	196,463	40,538	869,547	834,623	34,924	983,196	△ 11.6
大阪府下	668,748	617,432	51,316	173,480	145,397	28,083	495,268	472,035	23,233	559,582	△ 11.5
兵庫県	244,863	234,201	10,662	37,005	32,117	4,888	207,858	202,084	5,774	229,264	△ 9.3
奈良県	101,157	94,215	6,942	6,713	4,953	1,760	94,444	89,262	5,182	110,429	△ 14.5
京都府	52,919	50,157	2,762	13,076	8,631	4,445	39,843	41,526	△ 1,683	45,834	△ 13.1
滋賀県	14,056	12,811	1,245	1,943	1,338	605	12,113	11,473	640	13,568	△ 10.7
和歌山県	11,130	9,577	1,553	1,001	718	283	10,129	8,859	1,270	11,860	△ 14.6
三重県	4,995	4,463	532	395	361	34	4,600	4,102	498	6,318	△ 27.2
その他	8,680	8,230	450	3,388	2,948	440	5,292	5,282	10	6,341	△ 16.5

注) 就業者・通学者人口は15歳以上

表 1-3 都市別昼間流動人口 (平成 22 年)

(人)

市町村名	流入人口	流出人口	市町村名	流入人口	流出人口
堺市	94,347	20,001	茨木市	29,426	6,565
吹田市	57,265	20,260	奈良市	29,145	2,953
東大阪市	56,667	30,709	京都市	26,388	9,958
豊中市	56,077	11,652	寝屋川市	25,192	4,646
神戸市	55,015	11,821	宝塚市	22,262	1,118
西宮市	53,448	6,666	守口市	17,679	9,987
尼崎市	44,537	11,580	松原市	17,057	5,024
枚方市	38,504	5,873	生駒市	16,213	700
八尾市	31,968	12,179	和泉市	16,064	1,941
高槻市	31,663	4,396	川西市	15,482	681

注) 15歳以上人口

### (3) 区別昼間人口・昼夜間人口比率

中央区の昼夜間人口比率は591.9と突出して高い

区別の昼間人口をみると、中央区が46万5786人と最も多く、次いで、北区が38万2705人、淀川区が22万1686人などとなっており、昼夜間人口比率では、中央区が591.9と最も高く、次いで、北区が346.7、西区が213.9などとなっており、24区のうち15区で昼夜間人口比率が100を上回っている。このように中央区、北区、西区などの市域中心部で流入人口が流出人口を大きく上回っている。(図1-3、1-4、表1-4)

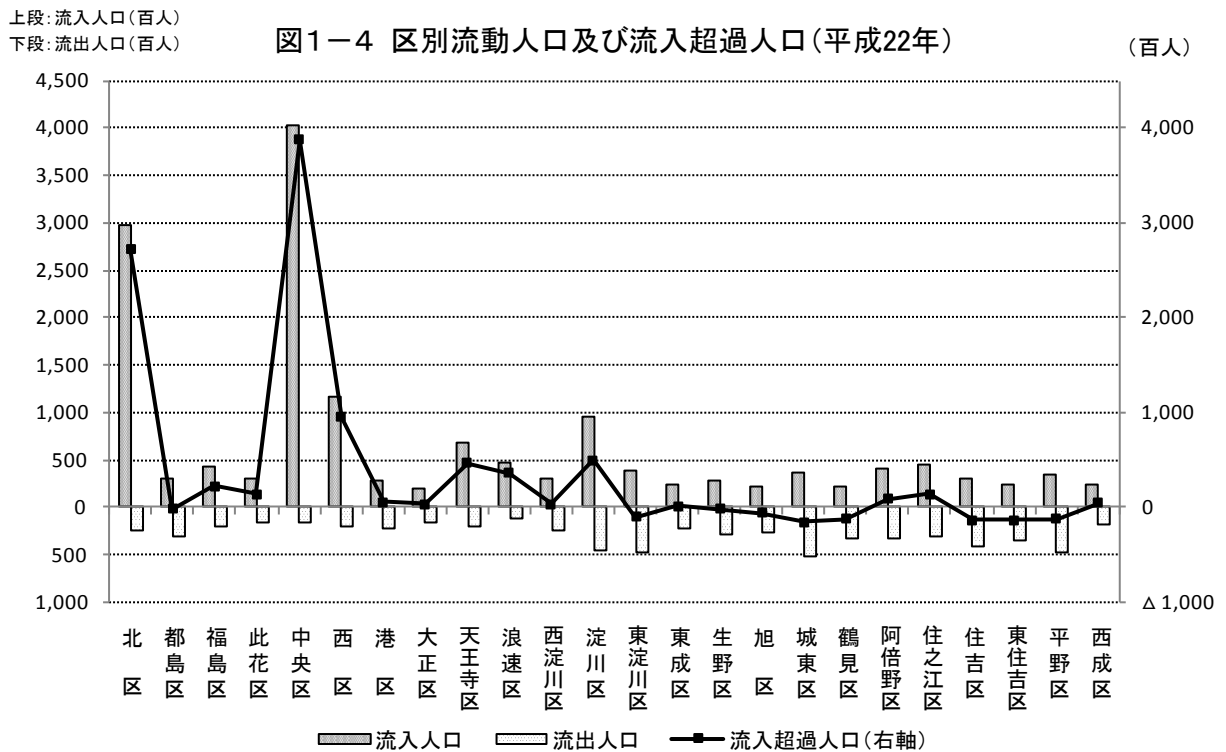
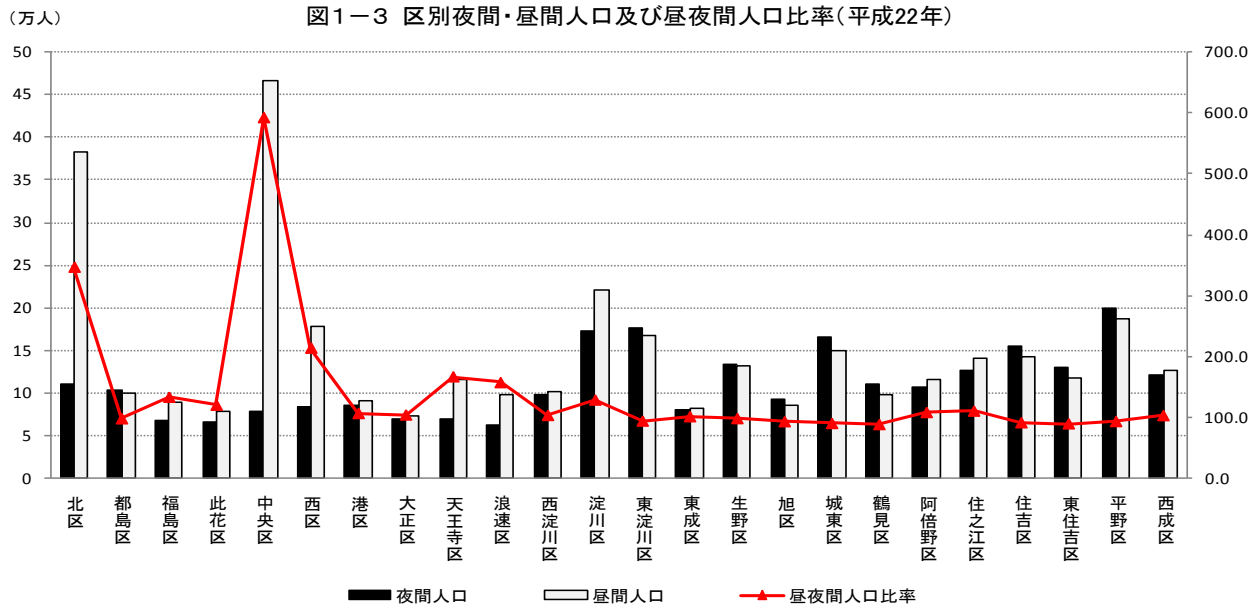


表1-4 区別昼間流動人口の推移(平成12年~22年)

区名	夜間人口(人)			流入人口(人)			流出人口(人)		
	平成12年	17年	22年	平成12年	17年	22年	平成12年	17年	22年
総数	2,595,394	2,594,686	2,665,314	1,333,131	1,239,051	1,113,574	264,111	252,062	240,312
市内流動	-	-	-	537,979	523,608	451,602	537,979	523,608	451,602
北区	91,649	97,127	110,392	364,932	344,990	296,886	22,658	24,056	24,573
都島区	97,229	99,670	102,632	38,645	34,721	29,193	33,079	34,406	31,157
福島区	55,709	60,212	67,290	52,072	46,294	42,737	18,456	19,831	20,231
此花区	65,021	63,560	65,569	28,125	31,505	30,693	19,407	19,079	17,337
中央区	55,305	66,731	78,687	480,565	455,423	402,750	11,973	13,811	15,651
西区	63,222	62,194	83,058	135,291	128,397	115,208	20,724	20,587	20,575
港区	87,231	83,059	84,947	32,233	30,257	27,512	25,954	24,259	21,815
大正区	75,040	73,182	69,510	23,209	20,807	18,735	20,295	20,006	15,737
天王寺区	58,612	63,946	69,775	84,302	77,414	66,879	18,900	20,737	20,186
浪速区	49,950	51,322	61,745	56,771	55,314	47,640	11,795	12,512	12,201
西淀川区	92,327	94,901	97,504	36,050	32,957	29,329	27,455	28,274	25,828
淀川区	163,271	167,688	172,078	106,110	103,898	95,763	50,971	51,211	46,155
東淀川区	183,686	177,551	176,585	45,736	41,177	37,585	60,644	54,881	47,516
東成区	78,346	77,576	80,231	31,563	27,870	24,564	26,421	25,936	23,364
生野区	142,497	134,236	134,009	34,154	30,973	27,345	39,980	36,195	29,536
旭区	99,195	95,059	92,455	24,364	22,641	20,585	34,150	31,598	26,763
城東区	157,673	159,699	165,832	45,118	40,759	35,315	57,770	57,635	51,294
鶴見区	101,958	106,873	111,182	23,488	21,793	20,668	34,169	35,873	33,309
阿倍野区	103,771	106,708	106,350	50,056	45,963	41,226	36,119	36,856	32,379
住之江区	135,232	130,420	127,210	49,411	47,696	45,287	40,160	37,560	31,703
住吉区	161,039	158,178	155,572	34,684	31,450	29,690	52,808	49,589	42,773
東住吉区	139,361	134,169	130,724	27,636	25,869	22,594	45,114	41,680	35,909
平野区	201,682	200,317	200,005	40,655	39,176	34,340	57,116	54,009	47,256
西成区	136,388	130,308	121,972	25,940	25,315	22,652	35,972	25,089	18,666

区名	流入超過人口(人)			昼間人口(人)			昼夜間人口比率		
	平成12年	17年	22年	平成12年	17年	22年	平成12年	17年	22年
総数	1,069,020	986,989	873,262	3,664,414	3,581,675	3,538,576	141.2	138.0	132.8
市内流動	-	-	-	-	-	-	-	-	-
北区	342,274	320,934	272,313	433,923	418,061	382,705	473.5	430.4	346.7
都島区	5,566	315	△ 1,964	102,795	99,985	100,668	105.7	100.3	98.1
福島区	33,616	26,463	22,506	89,325	86,675	89,796	160.3	143.9	133.4
此花区	8,718	12,426	13,356	73,739	75,986	78,925	113.4	119.6	120.4
中央区	468,592	441,612	387,099	523,897	508,343	465,786	947.3	761.8	591.9
西区	114,567	107,810	94,633	177,789	170,004	177,691	281.2	273.3	213.9
港区	6,279	5,998	5,697	93,510	89,057	90,644	107.2	107.2	106.7
大正区	2,914	801	2,998	77,954	73,983	72,508	103.9	101.1	104.3
天王寺区	65,402	56,677	46,693	124,014	120,623	116,468	211.6	188.6	166.9
浪速区	44,976	42,802	35,439	94,926	94,124	97,184	190.0	183.4	157.4
西淀川区	8,595	4,683	3,501	100,922	99,584	101,005	109.3	104.9	103.6
淀川区	55,139	52,687	49,608	218,410	220,375	221,686	133.8	131.4	128.8
東淀川区	△ 14,908	△ 13,704	△ 9,931	168,778	163,847	166,654	91.9	92.3	94.4
東成区	5,142	1,934	1,200	83,488	79,510	81,431	106.6	102.5	101.5
生野区	△ 5,826	△ 5,222	△ 2,191	136,671	129,014	131,818	95.9	96.1	98.4
旭区	△ 9,786	△ 8,957	△ 6,178	89,409	86,102	86,277	90.1	90.6	93.3
城東区	△ 12,652	△ 16,876	△ 15,979	145,021	142,823	149,853	92.0	89.4	90.4
鶴見区	△ 10,681	△ 14,080	△ 12,641	91,277	92,793	98,541	89.5	86.8	88.6
阿倍野区	13,937	9,107	8,847	117,708	115,815	115,197	113.4	108.5	108.3
住之江区	9,251	10,136	13,584	144,483	140,556	140,794	106.8	107.8	110.7
住吉区	△ 18,124	△ 18,139	△ 13,083	142,915	140,039	142,489	88.7	88.5	91.6
東住吉区	△ 17,478	△ 15,811	△ 13,315	121,883	118,358	117,409	87.5	88.2	89.8
平野区	△ 16,461	△ 14,833	△ 12,916	185,221	185,484	187,089	91.8	92.6	93.5
西成区	△ 10,032	226	3,986	126,356	130,534	125,958	92.6	100.2	103.3

注) 平成12年、17年の夜間人口は、年齢不詳を除いた人口のため、当該地域の確定人口とは一致しないことがある。

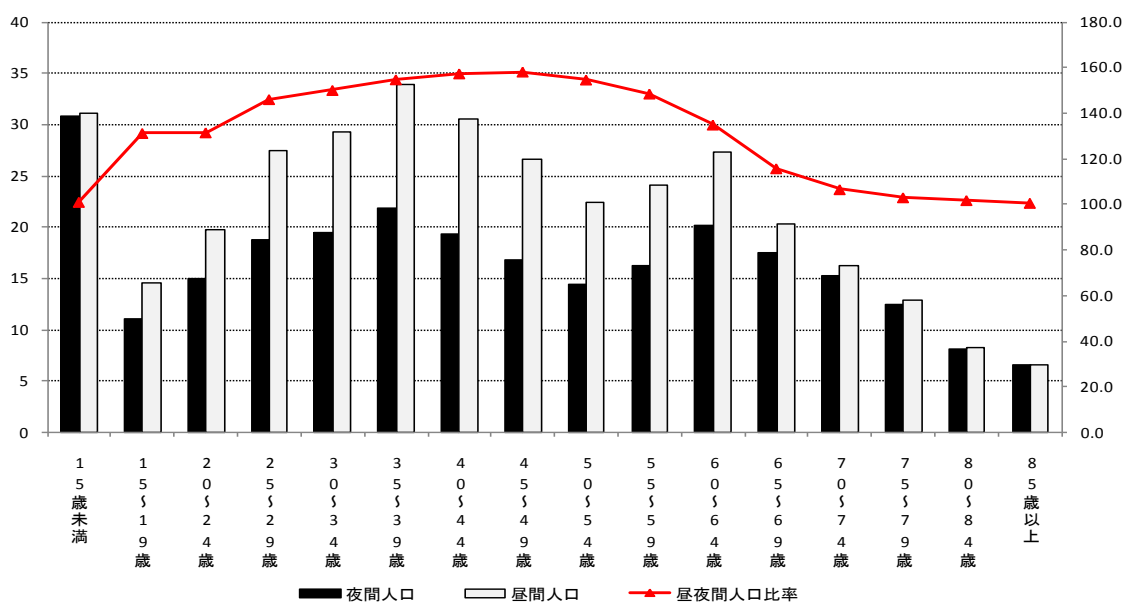
平成22年の昼間人口は、従業地・通学地「不詳」で、当地に常住している者を含む。

(4) 年齢別昼間人口・昼夜間人口比率

「35～39歳」の年齢階級で流入超過人口が最も多い

流動人口を年齢階級別にみると、流入では「35～39歳」が14万7358人(流入人口総数の13.2%)、次いで、「40～44歳」が13万5167人(同12.1%)、「30～34歳」が12万2141人(同11.0%)などとなっている。流出では、「20～24歳」が3万1774人(流出人口総数の13.2%)、次いで、「35～39歳」が2万7374人(同11.4%)、「15～19歳」が2万6106人(同10.9%)などとなっている。流入超過人口では、すべての年齢層でプラスとなっており、「35～39歳」が11万9984人(流入超過人口総数の13.7%)、次いで、「40～44歳」が11万1278人(同12.7%)、「45～49歳」が9万8194人(同11.2%)などとなっており、25歳から64歳までの各年齢階級の昼夜間人口比率は本市全体の132.8を上回っている。(図1-5、1-6、表1-5)

図1-5 年齢(5歳階級)別夜間・昼間人口及び昼夜間人口比率(平成22年)



上段: 流入人口(百人)  
下段: 流出人口(百人)

図1-6 年齢(5歳階級)別流動人口及び流入超過人口(平成22年)

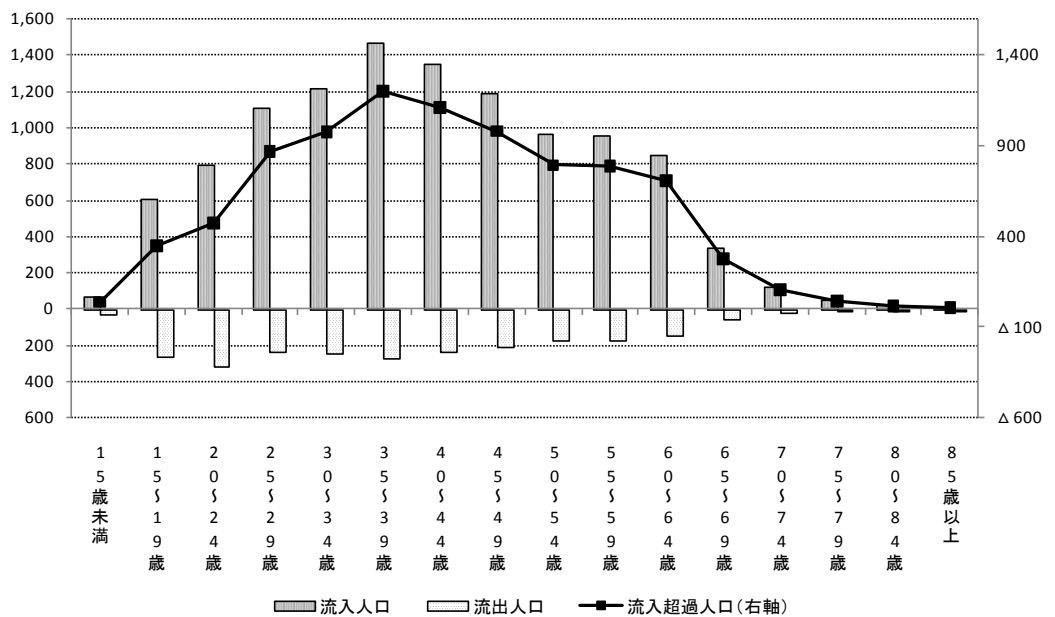




表1-5 男女、年齢（5歳階級）別昼間流動人口（平成22年）

男女、年齢	夜間人口		流入人口		流出人口		流入超過人口		昼間人口		昼夜間 人口比率
		構成比(%)		構成比(%)		構成比(%)		構成比(%)		構成比(%)	
総数	2,665,314	100.0	1,113,574	100.0	240,312	100.0	873,262	100.0	3,538,576	100.0	132.8
15歳未満	308,093	11.7	7,026	0.6	3,311	1.4	3,715	0.4	311,808	8.9	101.2
15～19歳	111,147	4.2	60,943	5.5	26,106	10.9	34,837	4.0	145,984	4.2	131.3
20～24歳	150,031	5.7	79,232	7.1	31,774	13.2	47,458	5.4	197,489	5.6	131.6
25～29歳	187,772	7.1	110,808	10.0	24,110	10.0	86,698	9.9	274,470	7.8	146.2
30～34歳	194,848	7.4	122,141	11.0	24,392	10.2	97,749	11.2	292,597	8.3	150.2
35～39歳	218,785	8.3	147,358	13.2	27,374	11.4	119,984	13.7	338,769	9.6	154.8
40～44歳	193,762	7.3	135,167	12.1	23,889	9.9	111,278	12.7	305,040	8.7	157.4
45～49歳	168,631	6.4	119,274	10.7	21,080	8.8	98,194	11.2	266,825	7.6	158.2
50～54歳	144,940	5.5	97,092	8.7	17,748	7.4	79,344	9.1	224,284	6.4	154.7
55～59歳	162,163	6.1	95,941	8.6	17,126	7.1	78,815	9.0	240,978	6.9	148.6
60～64歳	202,353	7.7	85,238	7.7	14,357	6.0	70,881	8.1	273,234	7.8	135.0
65～69歳	175,233	6.6	33,771	3.0	5,891	2.5	27,880	3.2	203,113	5.8	115.9
70～74歳	152,609	5.8	12,398	1.1	2,089	0.9	10,309	1.2	162,918	4.6	106.8
75～79歳	124,554	4.7	4,728	0.4	727	0.3	4,001	0.5	128,555	3.7	103.2
80～84歳	81,191	3.1	1,877	0.2	267	0.1	1,610	0.2	82,801	2.4	102.0
85歳以上	65,248	2.5	580	0.1	71	0.0	509	0.1	65,757	1.9	100.8
不詳	23,954	-	-	-	-	-	-	-	23,954	-	-
(再掲)											
15歳未満	308,093	11.7	7,026	0.6	3,311	1.4	3,715	0.4	311,808	8.9	101.2
15～64歳	1,734,432	65.7	1,053,194	94.6	227,956	94.9	825,238	94.5	2,559,670	72.8	147.6
65歳以上	598,835	22.7	53,354	4.8	9,045	3.8	44,309	5.1	643,144	18.3	107.4
男	1,293,798	100.0	738,673	100.0	157,715	100.0	580,958	100.0	1,874,756	100.0	144.9
15歳未満	157,579	12.3	3,272	0.4	1,716	1.1	1,556	0.3	159,135	8.6	101.0
15～19歳	56,044	4.4	30,038	4.1	13,719	8.7	16,319	2.8	72,363	3.9	129.1
20～24歳	72,686	5.7	35,507	4.8	17,224	10.9	18,283	3.1	90,969	4.9	125.2
25～29歳	92,275	7.2	53,512	7.2	13,985	8.9	39,527	6.8	131,802	7.1	142.8
30～34歳	96,156	7.5	71,092	9.6	15,920	10.1	55,172	9.5	151,328	8.1	157.4
35～39歳	109,377	8.5	98,417	13.3	19,335	12.3	79,082	13.6	188,459	10.1	172.3
40～44歳	96,590	7.5	95,801	13.0	16,940	10.7	78,861	13.6	175,451	9.4	181.6
45～49歳	84,413	6.6	88,182	11.9	15,038	9.5	73,144	12.6	157,557	8.5	186.7
50～54歳	73,186	5.7	74,258	10.1	12,942	8.2	61,316	10.6	134,502	7.2	183.8
55～59歳	83,388	6.5	76,287	10.3	12,829	8.1	63,458	10.9	146,846	7.9	176.1
60～64歳	103,003	8.0	69,561	9.4	11,113	7.0	58,448	10.1	161,451	8.7	156.7
65～69歳	84,765	6.6	27,046	3.7	4,590	2.9	22,456	3.9	107,221	5.8	126.5
70～74歳	69,758	5.4	9,879	1.3	1,577	1.0	8,302	1.4	78,060	4.2	111.9
75～79歳	53,404	4.2	3,843	0.5	549	0.3	3,294	0.6	56,698	3.0	106.2
80～84歳	30,477	2.4	1,509	0.2	183	0.1	1,326	0.2	31,803	1.7	104.4
85歳以上	17,111	1.3	469	0.1	55	0.0	414	0.1	17,525	0.9	102.4
不詳	13,586	-	-	-	-	-	-	-	13,586	-	-
(再掲)											
15歳未満	157,579	12.3	3,272	0.4	1,716	1.1	1,556	0.3	159,135	8.6	101.0
15～64歳	867,118	67.7	692,655	93.8	149,045	94.5	543,610	93.6	1,410,728	75.8	162.7
65歳以上	255,515	20.0	42,746	5.8	6,954	4.4	35,792	6.2	291,307	15.7	114.0
女	1,371,516	100.0	374,901	100.0	82,597	100.0	292,304	100.0	1,663,820	100.0	121.3
15歳未満	150,514	11.1	3,754	1.0	1,595	1.9	2,159	0.7	152,673	9.2	101.4
15～19歳	55,103	4.0	30,905	8.2	12,387	15.0	18,518	6.3	73,621	4.5	133.6
20～24歳	77,345	5.7	43,725	11.7	14,550	17.6	29,175	10.0	106,520	6.4	137.7
25～29歳	95,497	7.0	57,296	15.3	10,125	12.3	47,171	16.1	142,668	8.6	149.4
30～34歳	98,692	7.3	51,049	13.6	8,472	10.3	42,577	14.6	141,269	8.5	143.1
35～39歳	109,408	8.0	48,941	13.1	8,039	9.7	40,902	14.0	150,310	9.1	137.4
40～44歳	97,172	7.1	39,366	10.5	6,949	8.4	32,417	11.1	129,589	7.8	133.4
45～49歳	84,218	6.2	31,092	8.3	6,042	7.3	25,050	8.6	109,268	6.6	129.7
50～54歳	71,754	5.3	22,834	6.1	4,806	5.8	18,028	6.2	89,782	5.4	125.1
55～59歳	78,775	5.8	19,654	5.2	4,297	5.2	15,357	5.3	94,132	5.7	119.5
60～64歳	99,350	7.3	15,677	4.2	3,244	3.9	12,433	4.3	111,783	6.8	112.5
65～69歳	90,468	6.6	6,725	1.8	1,301	1.6	5,424	1.9	95,892	5.8	106.0
70～74歳	82,851	6.1	2,519	0.7	512	0.6	2,007	0.7	84,858	5.1	102.4
75～79歳	71,150	5.2	885	0.2	178	0.2	707	0.2	71,857	4.3	101.0
80～84歳	50,714	3.7	368	0.1	84	0.1	284	0.1	50,998	3.1	100.6
85歳以上	48,137	3.5	111	0.0	16	0.0	95	0.0	48,232	2.9	100.2
不詳	10,368	-	-	-	-	-	-	-	10,368	-	-
(再掲)											
15歳未満	150,514	11.1	3,754	1.0	1,595	1.9	2,159	0.7	152,673	9.2	101.4
15～64歳	867,314	63.7	360,539	96.2	78,911	95.5	281,628	96.3	1,148,942	69.5	132.5
65歳以上	343,320	25.2	10,608	2.8	2,091	2.5	8,517	2.9	351,837	21.3	102.5

注) 構成比は不詳を除いて算出した。

昼間人口は、従業地・通学地「不詳」で、当地に常住している者を含む。

(5) 大都市の昼間人口・昼夜間人口比率

20 大都市のうち本市の昼夜間人口比率は最も高い

政令指定都市及び東京都区部の 20 大都市の昼間人口をみると、東京都区部が 1171 万 1537 人と最も多く、次いで、大阪市が 353 万 8576 人、横浜市が 337 万 5330 人などとなっている。昼夜間人口比率をみると、大阪市が 132.8 と最も高く、次いで、東京都区部が 130.9、名古屋市が 113.5 など 20 大都市のうち 13 の都市が 100 を上回っており、一方、相模原市が 87.9 と最も低く、次いで、川崎市が 89.5、横浜市が 91.5 などとなっている。(図 1-7、表 1-6)

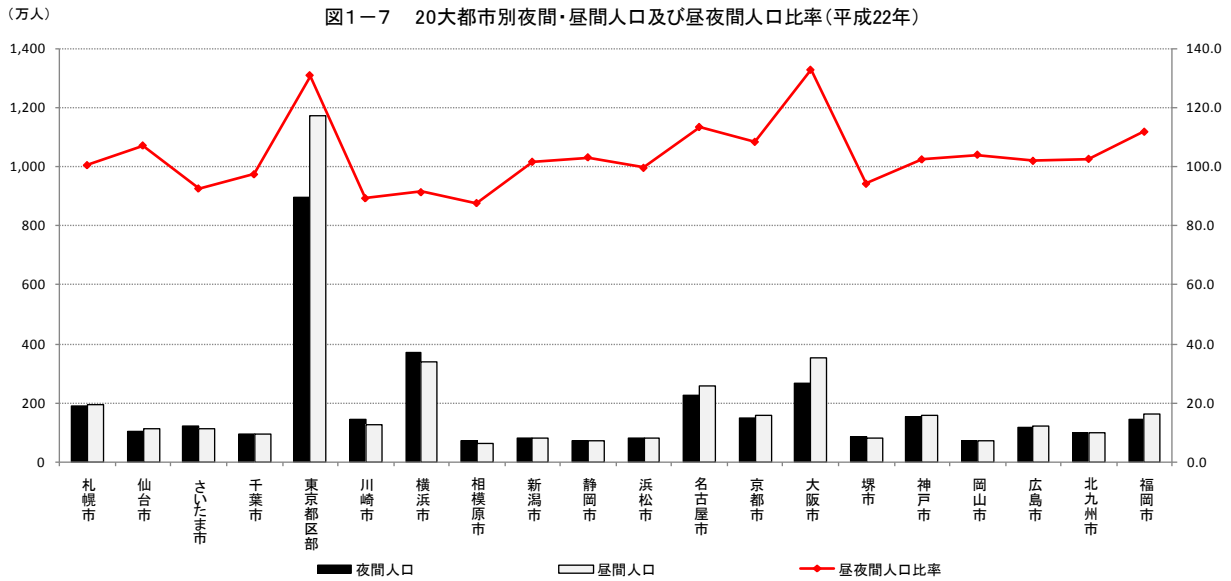


表 1-6 20 大都市別昼間流動人口 (平成17年~22年)

20 大都市	平成 22 年						17 年					
	夜間人口	流入人口	流出人口	流入超過人口	昼間人口	昼夜間人口比率	夜間人口	流入人口	流出人口	流入超過人口	昼間人口	昼夜間人口比率
札幌市	1,913,545	80,498	68,508	11,990	1,925,535	100.6	1,877,965	85,032	69,051	15,981	1,893,946	100.9
仙台市	1,045,986	127,882	51,903	75,979	1,121,965	107.3	1,020,160	132,564	53,743	78,821	1,098,981	107.7
さいたま市	1,222,434	216,565	305,021	△ 88,456	1,133,978	92.8	1,172,677	214,707	309,746	△ 95,039	1,077,638	92
千葉市	961,749	170,001	193,602	△ 23,601	938,148	97.5	919,550	175,293	200,816	△ 25,523	894,027	97.2
東京都区部	8,945,695	3,169,438	403,596	2,765,842	11,711,537	130.9	8,351,955	3,354,289	421,545	2,932,744	11,284,699	135.1
川崎市	1,425,512	235,110	384,994	△ 149,884	1,275,628	89.5	1,326,152	229,432	401,148	△ 171,716	1,154,436	87.1
横浜市	3,688,773	410,298	723,741	△ 313,443	3,375,330	91.5	3,545,447	399,345	739,648	△ 340,303	3,205,144	90.4
相模原市	717,544	80,640	167,752	△ 87,112	630,432	87.9	...	...	...	...	...	...
新潟市	811,901	48,962	34,661	14,301	826,202	101.8	...	...	...	...	...	...
静岡市	716,197	51,759	28,372	23,387	739,584	103.3	700,575	54,675	28,040	26,635	727,210	104
浜松市	800,866	42,565	44,809	△ 2,244	798,622	99.7	...	...	...	...	...	...
名古屋市	2,263,894	495,614	190,132	305,482	2,569,376	113.5	2,193,973	516,793	194,570	322,223	2,516,196	114.7
京都市	1,474,015	235,624	110,602	125,022	1,599,037	108.5	1,460,688	240,589	118,297	122,292	1,582,980	108.4
<b>大阪市</b>	<b>2,665,314</b>	<b>1,113,574</b>	<b>240,312</b>	<b>873,262</b>	<b>3,538,576</b>	<b>132.8</b>	<b>2,594,686</b>	<b>1,239,051</b>	<b>252,062</b>	<b>986,989</b>	<b>3,581,675</b>	<b>138.0</b>
堺市	841,966	118,658	166,117	△ 47,459	794,507	94.4	...	...	...	...	...	...
神戸市	1,544,200	211,008	171,443	39,565	1,583,765	102.6	1,520,551	207,498	180,078	27,420	1,547,971	101.8
岡山市	709,584	76,505	47,021	29,484	739,068	104.2	...	...	...	...	...	...
広島市	1,173,843	88,845	64,341	24,504	1,198,347	102.1	1,144,498	94,329	64,426	29,903	1,174,401	102.6
北九州市	976,846	73,811	47,000	26,811	1,003,657	102.7	992,654	78,115	50,322	27,793	1,020,447	102.8
福岡市	1,463,743	247,137	73,067	174,070	1,637,813	111.9	1,384,925	262,548	76,289	186,259	1,571,184	113.4

注) 平成17年の夜間人口は、年齢不詳を除いた人口のため、当該地域の確定人口とは一致しないことがある。

平成22年の昼間人口は、従業地・通学地「不詳」で、当地に常住している者を含む。

## 2 従業地による就業者数

### (1) 従業地による就業者数

従業地による就業者数（昼間就業者数）は197万8012人で、第3次産業就業者数の割合は79.1%

平成22年における15歳以上昼間就業者数（197万8012人）を産業3部門別にみると、第1次産業就業者数が15歳以上昼間就業者数の0.1%、第2次産業就業者数が20.8%、第3次産業就業者数が79.1%となっている。（図2-1、表2-1）

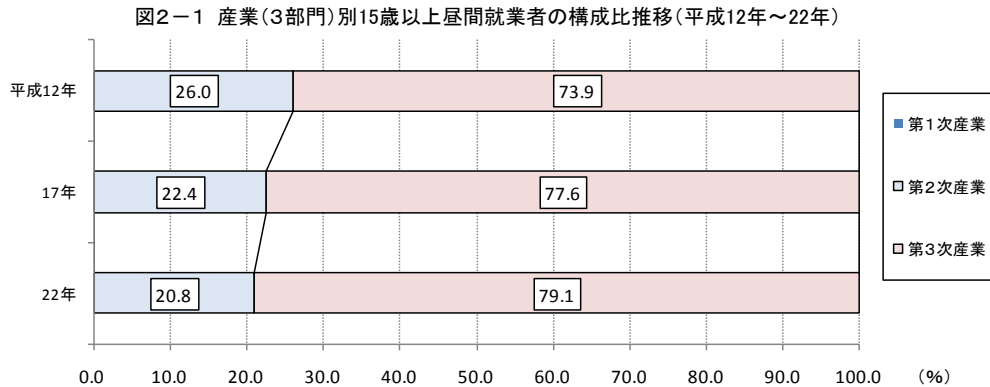


表2-1 産業(3部門)別15歳以上昼間就業者数の推移(平成12年～22年)

年次	就業者数(人) 3)				構成比(%) 2)			
	総数 1)	第1次 産業	第2次 産業	第3次 産業	総数 1)	第1次 産業	第2次 産業	第3次 産業
平成12年	2,251,768	1,296	579,678	1,646,110	100.0	0.1	26.0	73.9
17	2,097,218	1,159	461,540	1,599,031	100.0	0.1	22.4	77.6
22	1,978,012	1,148	383,305	1,457,453	100.0	0.1	20.8	79.1

注 1) 「分類不能の産業」を含む。

注 2) 「分類不能の産業」を除いて算出している。

注 3) 平成22年は従業地「不詳」で、当地に常住している者を含む。

産業3部門の区分は次のとおり。

#### ●平成12年

第1次産業・・・「農業」、「林業」、「漁業」

第2次産業・・・「鉱業」、「建設業」、「製造業」

第3次産業・・・「電気・ガス・熱供給・水道業」、「運輸・通信業」、「卸売・小売業、飲食店」、「金融・保険業」、「不動産業」、「サービス業」、「公務(他に分類されないもの)」

#### ●平成17年

第1次産業・・・「農業」、「林業」、「漁業」

第2次産業・・・「鉱業」、「建設業」、「製造業」

第3次産業・・・「電気・ガス・熱供給・水道業」、「情報通信業」、「運輸業」、「卸売・小売業」、「金融・保険業」、「不動産業」、「飲食店、宿泊業」、「医療、福祉」、「教育、学習支援業」、「複合サービス事業」、「サービス業(他に分類されないもの)」、「公務(他に分類されないもの)」

#### ●平成22年

第1次産業・・・「農業、林業」、「漁業」

第2次産業・・・「鉱業、採石業、砂利採取業」、「建設業」、「製造業」

第3次産業・・・「電気・ガス・熱供給・水道業」、「情報通信業」、「運輸業、郵便業」、「卸売、小売業」、「金融、保険業」、「不動産業、物品賃貸業」、「学術研究、専門・技術サービス業」、「宿泊業、飲食サービス業」、「生活関連サービス業、娯楽業」、「教育、学習支援業」、「医療、福祉」、「複合サービス事業」、「サービス業(他に分類されないもの)」、「公務(他に分類されるものを除く)」

※平成17年以前では、「労働者派遣事業所の派遣社員」は、産業大分類「サービス業(他に分類されないもの)」下の産業小分類「労働者派遣業」に分類されていたが、平成22年は派遣先の産業に分類していることから、時系列比較には注意を要する。

## (2) 産業（大分類）別昼間就業者数

### 昼間就業者数の割合が最も高い産業は「卸売業、小売業」

15歳以上昼間就業者数を産業（大分類）別にみると、「卸売業、小売業」が15歳以上昼間就業者数の20.2%と最も高く、次いで、「製造業」が13.0%、「医療、福祉」が7.3%、「サービス業（他に分類されないもの）」が6.9%、「建設業」が6.4%などとなっており、この5産業で15歳以上昼間就業者数の53.8%と過半数を占めている。

また15歳以上昼間就業者に占める流入就業者、つまり市外居住者の割合をみると、全体で52.1%となっており、市内就業者のうち過半数は流入就業者で占められている。（図2-2、表2-2）

図2-2 産業（大分類）別15歳以上昼間就業者構成比（平成22年）

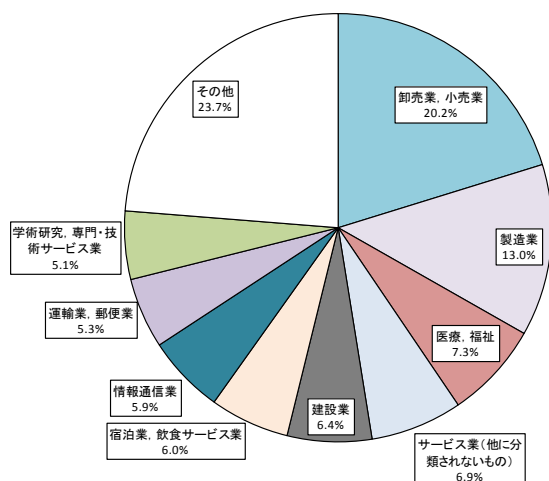


表2-2 産業（大分類）別15歳以上昼間就業者数及び流入就業者数（平成22年）

産業（大分類）	就業者数		B / A (%)	構成比 (%)	
	昼間 就業者数 (A)	流入 就業者数 (B)		昼間 就業者数	流入 就業者数
総数	1,978,012	1,031,086	52.1	100.0	100.0
第1次産業	1,148	405	35.3	0.1	0.0
農業、林業	1,093	392	35.9	0.1	0.0
漁業	55	13	23.6	0.0	0.0
第2次産業	383,305	207,099	54.0	19.4	20.1
鉱業、採石業、砂利採取業	43	12	27.9	0.0	0.0
建設業	126,389	68,424	54.1	6.4	6.6
製造業	256,873	138,663	54.0	13.0	13.4
第3次産業	1,457,453	802,996	55.1	73.7	77.9
電気・ガス・熱供給・水道業	11,927	9,412	78.9	0.6	0.9
情報通信業	117,015	84,468	72.2	5.9	8.2
運輸業、郵便業	105,454	55,772	52.9	5.3	5.4
卸売業、小売業	400,199	222,684	55.6	20.2	21.6
金融業、保険業	86,285	64,493	74.7	4.4	6.3
不動産業、物品賃貸業	61,897	31,809	51.4	3.1	3.1
学術研究、専門・技術サービス業	101,863	67,086	65.9	5.1	6.5
宿泊業、飲食サービス業	118,964	41,221	34.6	6.0	4.0
生活関連サービス業、娯楽業	65,200	29,135	44.7	3.3	2.8
教育、学習支援業	56,909	31,561	55.5	2.9	3.1
医療、福祉	144,278	54,715	37.9	7.3	5.3
複合サービス事業	4,405	2,252	51.1	0.2	0.2
サービス業（他に分類されないもの）	137,415	74,729	54.4	6.9	7.2
公務（他に分類されるものを除く）	45,642	33,659	73.7	2.3	3.3
分類不能の産業	136,106	20,586	15.1	6.9	2.0

注1) 従業地「不詳」で、当地に常住している者を含む。

### (3) 区別昼間就業者

#### 中央区、北区の昼間就業者数が突出して多い

区別の15歳以上昼間就業者数をみると、中央区が41万3911人と最も多く、次いで、北区が31万3115人、淀川区が12万7905人などとなっており、昼間人口と同様の構図となっている。(図2-3、表2-3)

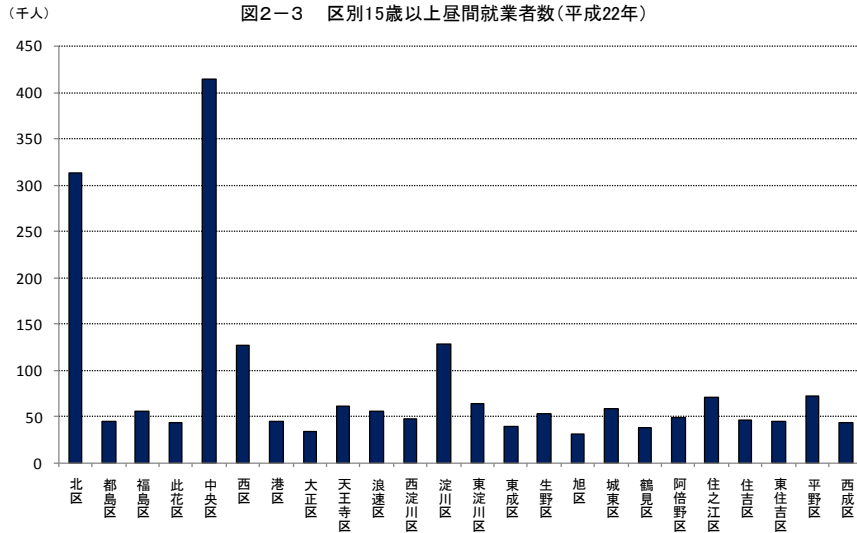


表2-3 区別15歳以上昼間就業者数の推移(平成12年~22年)

区名	昼間就業者数(人)			構成比(%)		
	平成12年	17年	22年	平成12年	17年	22年
大阪市	2,251,768	2,097,218	1,978,012	100.0	100.0	100.0
北区	370,656	349,458	313,115	16.5	16.7	15.8
都島区	52,821	47,034	44,947	2.3	2.2	2.3
福島区	61,823	55,493	55,382	2.7	2.6	2.8
此花区	40,588	42,990	43,327	1.8	2.0	2.2
中央区	485,321	457,700	413,911	21.6	21.8	20.9
西区	146,643	137,857	126,452	6.5	6.6	6.4
港区	49,689	45,315	44,343	2.2	2.2	2.2
大正区	38,817	34,797	33,497	1.7	1.7	1.7
天王寺区	72,913	65,170	60,618	3.2	3.1	3.1
浪速区	64,095	60,789	55,905	2.8	2.9	2.8
西淀川区	54,298	50,072	48,067	2.4	2.4	2.4
淀川区	135,488	130,622	127,905	6.0	6.2	6.5
東淀川区	69,210	63,427	63,995	3.1	3.0	3.2
東成区	47,594	41,903	39,646	2.1	2.0	2.0
生野区	62,600	55,226	52,596	2.8	2.6	2.7
旭区	33,461	30,735	30,613	1.5	1.5	1.5
城東区	66,633	60,328	58,998	3.0	2.9	3.0
鶴見区	39,151	37,106	38,301	1.7	1.8	1.9
阿倍野区	54,410	50,323	49,278	2.4	2.4	2.5
住之江区	74,656	71,836	70,947	3.3	3.4	3.6
住吉区	49,874	44,548	46,491	2.2	2.1	2.4
東住吉区	49,904	45,677	44,551	2.2	2.2	2.3
平野区	78,405	72,769	71,936	3.5	3.5	3.6
西成区	52,718	46,043	43,191	2.3	2.2	2.2

注)平成22年は従業地「不詳」で、当地に常住している者を含む。