

# 平成 27 年 国 勢 調 査 ＜ 大 阪 市 の 昼 間 人 口 ＞



平成 29 年 8 月  
大阪市都市計画局

# 平成 27 年国勢調査＜大阪市の昼間人口＞

平成 27 年 10 月 1 日現在で実施した、平成 27 年国勢調査の従業地・通学地による人口・就業状態等集計結果が、このたび総務省統計局から公表されましたので、大阪市分の概要を＜大阪市の昼間人口＞としてお知らせします。

## 目 次

1	従業地・通学地別人口	1
	(1) 昼間人口・昼夜間人口比率	1
	(2) 地域別流動人口（15 歳以上）	2
	(3) 区別昼間人口・昼夜間人口比率	3
	(4) 年齢別昼間人口・昼夜間人口比率	5
	(5) 大都市の昼間人口・昼夜間人口比率	7
2	従業地による就業者数	8
	(1) 従業地による就業者数	8
	(2) 産業（大分類）別昼間就業者数	9
	(3) 区別昼間就業者数	10

### 従業地・通学地による人口・就業状態等集計とは

従業地・通学地による人口・就業状態等集計は、全ての調査票を用いて、従業地・通学地による人口の構成や現在住んでいる市区町村と従業地・通学地の市区町村との関係などを集計した結果です。この結果によって、昼間人口、昼夜間人口比率などを把握することができます。

詳細な結果は、総務省統計局ホームページ「統計表一覧」をご覧ください。

URL <http://www.stat.go.jp/data/kokusei/2015/kekka.htm>

## 用語の解説

### 夜間人口と昼間人口

- ・夜間人口（常住地による人口）

調査時に調査の地域に常住している人口。ただし、本報告書における平成 17 年以前の夜間人口は、年齢不詳人口を除いています。

- ・昼間人口（従業地・通学地による人口）

従業地・通学地集計の結果を用いて、次により算出された人口。

$$\text{昼間人口} = \text{夜間人口} + \text{流入人口}^{(\text{注1})} - \text{流出人口}^{(\text{注2})}$$

(注1) 大阪市（区）以外から大阪市（区）への通勤・通学者数

(注2) 大阪市（区）から大阪市（区）以外への通勤・通学者数

### 昼夜間人口比率

次式により算出され、100 を上回っているときは昼間人口が夜間人口を上回ることを示し、100 を下回っているときは昼間人口が夜間人口を下回ることを示しています。

$$\text{昼夜間人口比率} = (\text{昼間人口} / \text{夜間人口}) \times 100$$

### 流動人口

大阪市（区）と他市（区）町村との流入・流出人口を総称したもの。

なお、大阪市及び各区の昼間人口を算出する場合の流動人口には 15 歳未満の就業者・通学者を含んでいますが、地域間の流動（府県との流動、特定市（区）町村間の流動など）をとらえる場合には、15 歳未満の就業者・通学者を含んでいません。

### その他の用語

その他の用語については、『平成 27 年国勢調査 調査結果の利用案内 ユーザーズガイド』をご参照ください。

URL <http://www.stat.go.jp/data/kokusei/2015/users-g.htm>

# 1 従業地・通学地別人口

## (1) 昼間人口・昼夜間人口比率

昼間人口は354万3449人で、昼夜間人口比率は131.7

平成27年における本市の昼間人口は354万3449人で、流入人口が109万2061人、流出人口が23万9797人となっている。また、昼夜間人口比率（夜間人口100人当たりの昼間人口）は131.7となっている。（図1-1、表1-1）

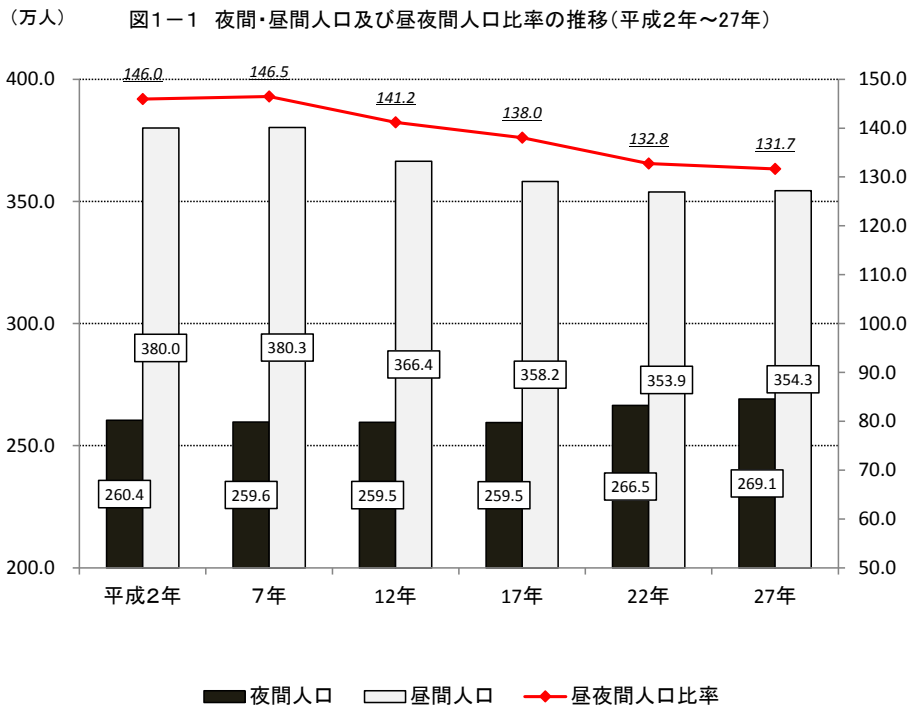


表1-1 大阪市昼間流動人口の推移（平成2年～27年）

		人 口					
		平成2年	7年	12年	17年	22年	27年
夜間人口	総数	2,603,789	2,596,486	2,595,394	2,594,686	2,665,314	2,691,185
	就業者	1,345,405	1,336,176	1,231,235	1,159,848	1,143,391	1,120,196
	通学者	412,940	361,248	323,133	293,851	291,722	262,737
流入人口	総数	1,481,750	1,496,230	1,333,131	1,239,051	1,113,574	1,092,061
	就業者	1,330,279	1,363,043	1,231,282	1,143,792	1,031,087	1,007,861
	通学者	151,471	133,187	101,849	95,259	82,487	84,200
流出人口	総数	285,078	289,513	264,111	252,062	240,312	239,797
	就業者	220,350	227,511	210,749	206,422	196,463	197,772
	通学者	64,728	62,002	53,362	45,640	43,849	42,025
流入超過人口	総数	1,196,672	1,206,717	1,069,020	986,989	873,262	852,264
	就業者	1,109,929	1,135,532	1,020,533	937,370	834,624	810,089
	通学者	86,743	71,185	48,487	49,619	38,638	42,175
昼間人口	総数	3,800,461	3,803,203	3,664,414	3,581,675	3,538,576	3,543,449
	就業者	2,455,334	2,471,708	2,251,768	2,097,218	1,978,015	1,930,285
	通学者	499,683	432,433	371,620	343,470	330,360	304,912
昼夜間人口比率		146.0	146.5	141.2	138.0	132.8	131.7

（参考）

人口総数	総数	平成2年	7年	12年	17年	22年	27年
		2,623,801	2,602,421	2,598,774	2,628,811	2,665,314	2,691,185

注) 1 平成17年以前の「夜間人口」は年齢不詳を除いた人口である。

2 平成22年以降の「就業者」、「通学者」について、「夜間人口」は従業地・通学地不詳を含み、「昼間人口」は従業地・通学地不詳で、当地に常住している者を含む。

(2) 地域別流動人口 (15 歳以上)

流入人口 (15 歳以上) の大阪府下からの流入率は全体の 6 割

15 歳以上就業者・通学者について、本市と他府県 (近畿 2 府 4 県及び三重県) との流動人口をみると、流入では大阪府下市町村からの流入が 65 万 7194 人と最も多く、15 歳以上流入人口総数 (108 万 5901 人) の 60.5%を占めており、次いで、兵庫県が 23 万 8311 人、奈良県が 9 万 4303 人などとなっている。流出では、流入と同様に、大阪府下市町村への流出が 16 万 8880 人と最も多く、15 歳以上流出人口 (23 万 6911 人) の 71.3%を占めており、次いで、兵庫県が 3 万 7170 人、京都府が 1 万 3962 人などとなっている。

また、市町村別の流動人口をみると、流入では堺市からの流入が 9 万 5200 人と最も多く、次いで、吹田市が 5 万 8948 人、豊中市が 5 万 6605 人などとなっており、流出では東大阪市への流出が 3 万 448 人と最も多く、次いで、堺市が 2 万 324 人、吹田市が 1 万 8828 人などとなっている。(図 1-2、表 1-2、1-3)

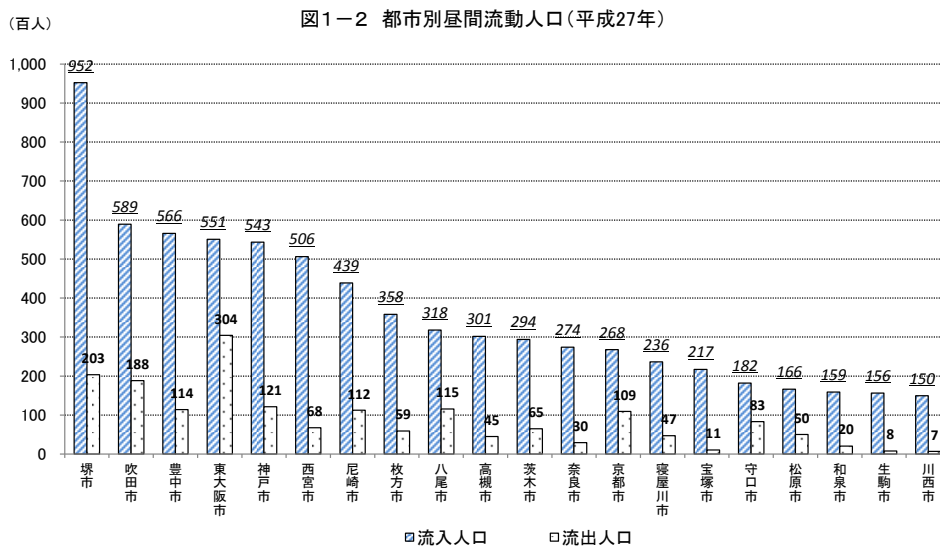


表 1-2 府県別昼間流動人口 (平成 27 年)

(人)

府県名	流入人口			流出人口			流入超過人口			平成 22 年 流入超過 人口	22~27 年 流入超過人 口増減率(%)
	総数	就業者	通学者	総数	就業者	通学者	総数	就業者	通学者		
総数	1,085,901	1,007,856	78,045	236,911	197,772	39,139	848,990	810,084	38,906	869,547	△ 2.4
大阪府下	657,194	602,929	54,265	168,880	142,230	26,650	488,314	460,699	27,615	495,268	△ 1.4
兵庫県	238,311	227,511	10,800	37,170	32,652	4,518	201,141	194,859	6,282	207,858	△ 3.2
奈良県	94,303	88,062	6,241	6,931	5,156	1,775	87,372	82,906	4,466	94,444	△ 7.5
京都府	52,395	49,829	2,566	13,962	9,520	4,442	38,433	40,309	△ 1,876	39,843	△ 3.5
滋賀県	14,335	13,195	1,140	2,038	1,490	548	12,297	11,705	592	12,113	1.5
和歌山県	10,201	8,718	1,483	1,167	817	350	9,034	7,901	1,133	10,129	△ 10.8
三重県	4,072	3,605	467	508	471	37	3,564	3,134	430	4,600	△ 22.5
その他	15,090	14,007	1,083	6,255	5,436	819	8,835	8,571	264	5,292	67.0

注) 就業者・通学者人口は 15 歳以上

表 1-3 都市別昼間流動人口 (平成 27 年)

(人)

市町村名	流入人口	流出人口	市町村名	流入人口	流出人口
堺市	95,200	20,324	茨木市	29,364	6,498
吹田市	58,948	18,828	奈良市	27,378	2,950
豊中市	56,605	11,426	京都市	26,768	10,949
東大阪市	55,064	30,448	寝屋川市	23,622	4,722
神戸市	54,338	12,139	宝塚市	21,682	1,052
西宮市	50,611	6,772	守口市	18,177	8,314
尼崎市	43,882	11,233	松原市	16,636	5,000
枚方市	35,810	5,904	和泉市	15,894	2,045
八尾市	31,817	11,541	生駒市	15,641	814
高槻市	30,149	4,479	川西市	14,962	695

注) 15 歳以上人口

### (3) 区別昼間人口・昼夜間人口比率

中央区の昼夜間人口比率は488.4と突出して高い

区別の昼間人口をみると、中央区が45万4554人と最も多く、次いで、北区が41万1133人、淀川区が22万8116人などとなっており、昼夜間人口比率では、中央区が488.4と最も高く、次いで、北区が332.5、西区が191.3などとなっており、24区のうち14区で昼夜間人口比率が100を上回っている。このように中央区、北区、西区などの市域中心部で流入人口が流出人口を大きく上回っている。(図1-3、1-4、表1-4)

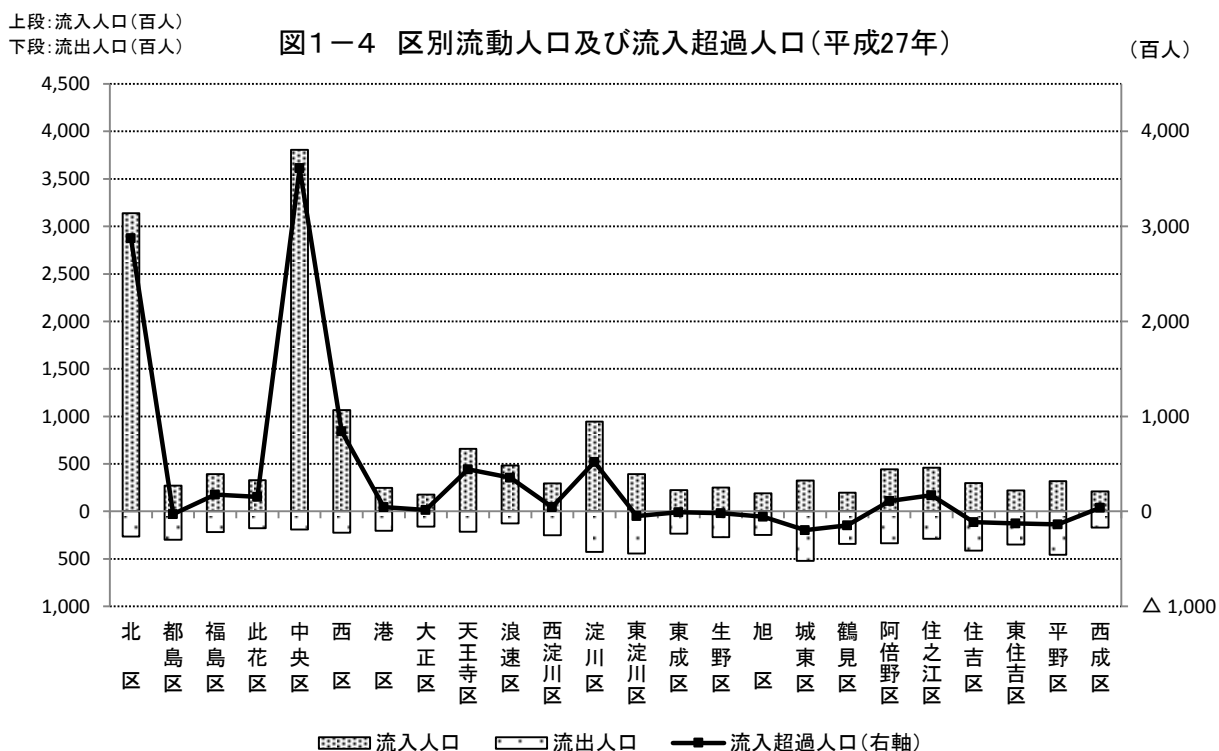
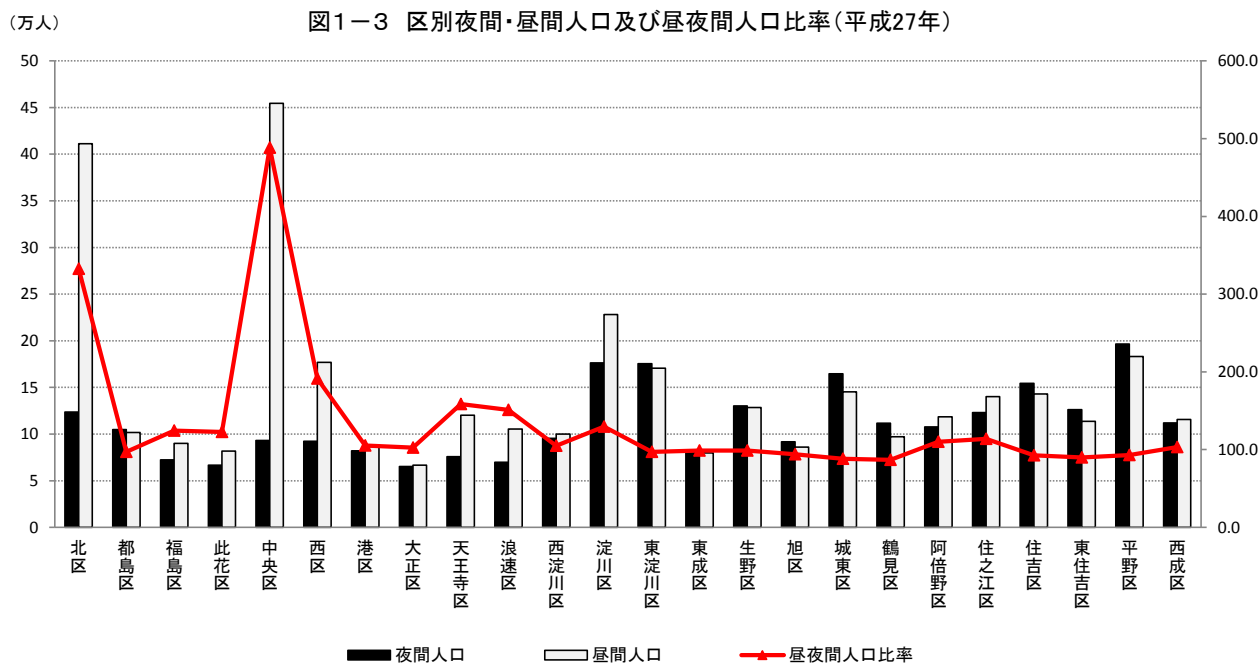


表1-4 区別屋間流動人口の推移(平成17年~27年)

区名	夜間人口(人)			流入人口(人)			流出人口(人)		
	平成17年	22年	27年	平成17年	22年	27年	平成17年	22年	27年
総数	2,594,686	2,665,314	2,691,185	1,239,051	1,113,574	1,092,061	252,062	240,312	239,797
市内流動	-	-	-	523,608	451,602	442,260	523,608	451,602	442,260
北区	97,127	110,392	123,667	344,990	296,886	313,860	24,056	24,573	26,394
都島区	99,670	102,632	104,727	34,721	29,193	26,971	34,406	31,157	29,946
福島区	60,212	67,290	72,484	46,294	42,737	39,270	19,831	20,231	21,692
此花区	63,560	65,569	66,656	31,505	30,693	32,918	19,079	17,337	17,739
中央区	66,731	78,687	93,069	455,423	402,750	380,552	13,811	15,651	19,067
西区	62,194	83,058	92,430	128,397	115,208	106,747	20,587	20,575	22,342
港区	83,059	84,947	82,035	30,257	27,512	24,890	24,259	21,815	20,422
大正区	73,182	69,510	65,141	20,807	18,735	17,578	20,006	15,737	16,013
天王寺区	63,946	69,775	75,729	77,414	66,879	65,831	20,737	20,186	21,453
浪速区	51,322	61,745	69,766	55,314	47,640	48,304	12,512	12,201	12,619
西淀川区	94,901	97,504	95,490	32,957	29,329	29,617	28,274	25,828	25,040
淀川区	167,688	172,078	176,201	103,898	95,763	94,398	51,211	46,155	42,483
東淀川区	177,551	176,585	175,530	41,177	37,585	39,210	54,881	47,516	44,266
東成区	77,576	80,231	80,563	27,870	24,564	22,429	25,936	23,364	23,287
生野区	134,236	134,009	130,167	30,973	27,345	25,244	36,195	29,536	27,004
旭区	95,059	92,455	91,608	22,641	20,585	19,161	31,598	26,763	24,741
城東区	159,699	165,832	164,697	40,759	35,315	32,496	57,635	51,294	52,055
鶴見区	106,873	111,182	111,557	21,793	20,668	19,798	35,873	33,309	34,358
阿倍野区	106,708	106,350	107,626	45,963	41,226	44,209	36,856	32,379	33,390
住之江区	130,420	127,210	122,988	47,696	45,287	45,987	37,560	31,703	28,939
住吉区	158,178	155,572	154,239	31,450	29,690	29,833	49,589	42,773	41,207
東住吉区	134,169	130,724	126,299	25,869	22,594	22,098	41,680	35,909	34,782
平野区	200,317	200,005	196,633	39,176	34,340	32,001	54,009	47,256	45,646
西成区	130,308	121,972	111,883	25,315	22,652	20,919	25,089	18,666	17,172

区名	流入超過人口(人)			昼間人口(人)			昼夜間人口比率		
	平成17年	22年	27年	平成17年	22年	27年	平成17年	22年	27年
総数	986,989	873,262	852,264	3,581,675	3,538,576	3,543,449	138.0	132.8	131.7
市内流動	-	-	-	-	-	-	-	-	-
北区	320,934	272,313	287,466	418,061	382,705	411,133	430.4	346.7	332.5
都島区	315	△ 1,964	△ 2,975	99,985	100,668	101,752	100.3	98.1	97.2
福島区	26,463	22,506	17,578	86,675	89,796	90,062	143.9	133.4	124.3
此花区	12,426	13,356	15,179	75,986	78,925	81,835	119.6	120.4	122.8
中央区	441,612	387,099	361,485	508,343	465,786	454,554	761.8	591.9	488.4
西区	107,810	94,633	84,405	170,004	177,691	176,835	273.3	213.9	191.3
港区	5,998	5,697	4,468	89,057	90,644	86,503	107.2	106.7	105.4
大正区	801	2,998	1,565	73,983	72,508	66,706	101.1	104.3	102.4
天王寺区	56,677	46,693	44,378	120,623	116,468	120,107	188.6	166.9	158.6
浪速区	42,802	35,439	35,685	94,124	97,184	105,451	183.4	157.4	151.1
西淀川区	4,683	3,501	4,577	99,584	101,005	100,067	104.9	103.6	104.8
淀川区	52,687	49,608	51,915	220,375	221,686	228,116	131.4	128.8	129.5
東淀川区	△ 13,704	△ 9,931	△ 5,056	163,847	166,654	170,474	92.3	94.4	97.1
東成区	1,934	1,200	△ 858	79,510	81,431	79,705	102.5	101.5	98.9
生野区	△ 5,222	△ 2,191	△ 1,760	129,014	131,818	128,407	96.1	98.4	98.6
旭区	△ 8,957	△ 6,178	△ 5,580	86,102	86,277	86,028	90.6	93.3	93.9
城東区	△ 16,876	△ 15,979	△ 19,559	142,823	149,853	145,138	89.4	90.4	88.1
鶴見区	△ 14,080	△ 12,641	△ 14,560	92,793	98,541	96,997	86.8	88.6	86.9
阿倍野区	9,107	8,847	10,819	115,815	115,197	118,445	108.5	108.3	110.1
住之江区	10,136	13,584	17,048	140,556	140,794	140,036	107.8	110.7	113.9
住吉区	△ 18,139	△ 13,083	△ 11,374	140,039	142,489	142,865	88.5	91.6	92.6
東住吉区	△ 15,811	△ 13,315	△ 12,684	118,358	117,409	113,615	88.2	89.8	90.0
平野区	△ 14,833	△ 12,916	△ 13,645	185,484	187,089	182,988	92.6	93.5	93.1
西成区	226	3,986	3,747	130,534	125,958	115,630	100.2	103.3	103.3

注) 平成17年の夜間人口は、年齢不詳を除いた人口のため、当該地域の確定人口とは一致しないことがある。

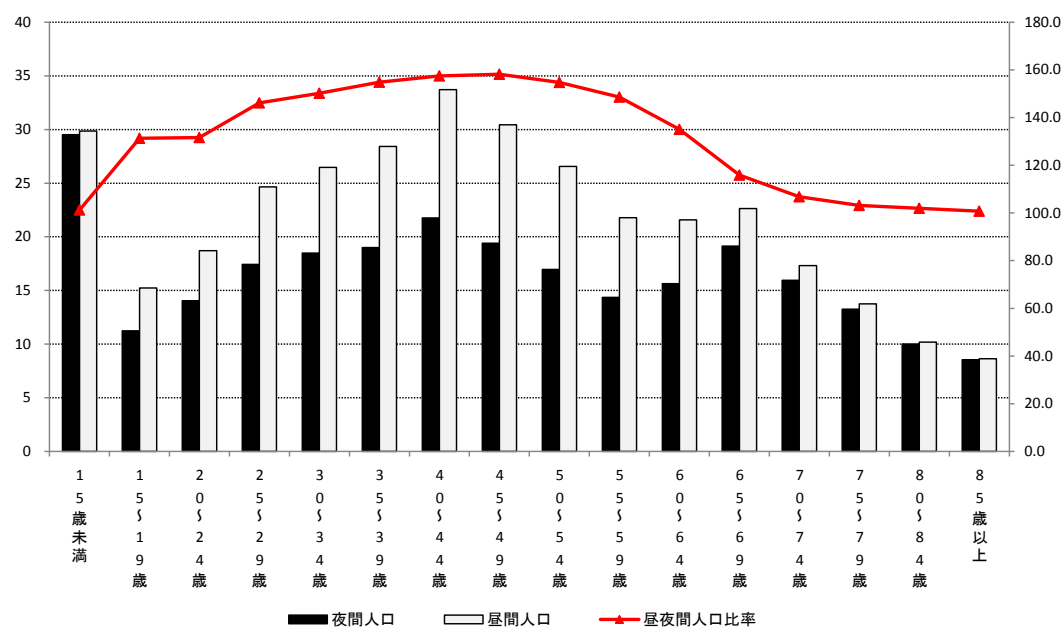
平成22年、27年の昼間人口は、従業地・通学地「不詳」で、当地に常住している者を含む。

(4) 年齢別昼間人口・昼夜間人口比率

「40～44歳」の年齢階級で流入超過人口が最も多い

流動人口を年齢階級別にみると、流入では「40～44歳」が14万6397人(流入人口総数の13.4%)、次いで、「45～49歳」が13万4695人(同12.3%)、「50～54歳」が11万7331人(同10.7%)などとなっている。流出では、「20～24歳」が3万877人(流出人口総数の12.9%)、次いで、「40～44歳」が2万6725人(同11.1%)、「15～19歳」が2万5755人(同10.7%)などとなっている。流入超過人口では、すべての年齢層でプラスとなっており、「40～44歳」が11万9672人(流入超過人口総数の14.0%)、次いで、「45～49歳」が11万401人(同13.0%)、「50～54歳」が9万5897人(同11.3%)などとなっており、15歳から64歳までの各年齢階級の昼夜間人口比率は本市全体の131.7を上回っている。(図1-5、1-6、表1-5)

図1-5 年齢(5歳階級)別夜間・昼間人口及び昼夜間人口比率(平成27年)



上段: 流入人口(百人)  
下段: 流出人口(百人)

図1-6 年齢(5歳階級)別流動人口及び流入超過人口(平成27年)

(百人)

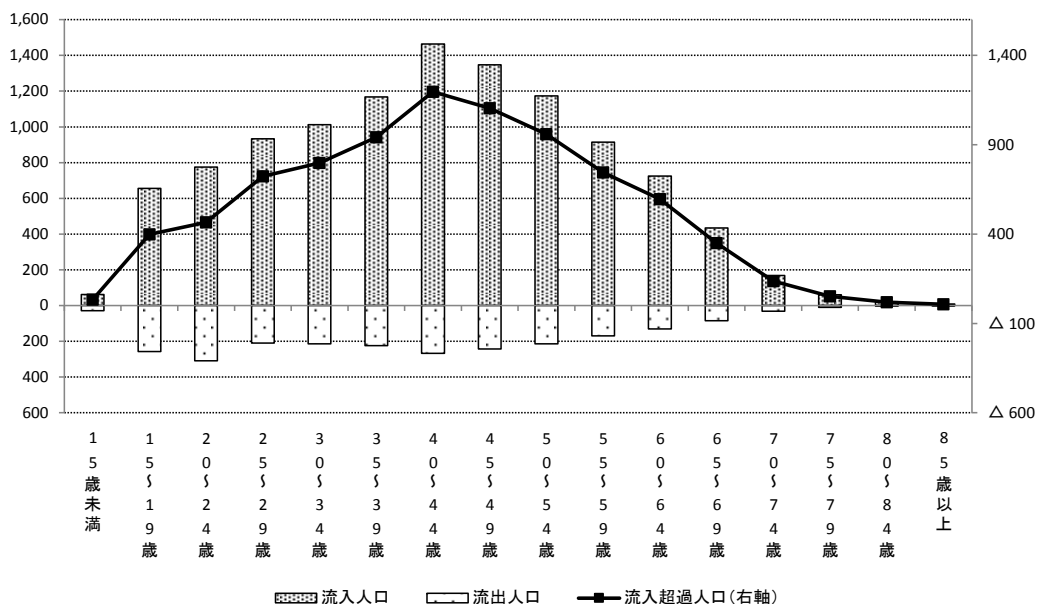




表1-5 男女、年齢（5歳階級）別昼間流動人口（平成27年）

男女、年齢	夜間人口		流入人口		流出人口		流入超過人口		昼間人口		昼夜間 人口比率
		構成比(%)		構成比(%)		構成比(%)		構成比(%)		構成比(%)	
総数	2,691,185	100.0	1,092,061	100.0	239,797	100.0	852,264	100.0	3,543,449	100.0	131.7
15歳未満	295,298	11.2	6,160	0.6	2,886	1.2	3,274	0.4	298,572	8.5	101.1
15～19歳	112,446	4.2	65,547	6.0	25,755	10.7	39,792	4.7	152,238	4.4	135.4
20～24歳	140,363	5.3	77,520	7.1	30,877	12.9	46,643	5.5	187,006	5.3	133.2
25～29歳	174,220	6.6	93,361	8.5	21,033	8.8	72,328	8.5	246,548	7.0	141.5
30～34歳	184,927	7.0	101,173	9.3	21,408	8.9	79,765	9.4	264,692	7.6	143.1
35～39歳	189,908	7.2	116,695	10.7	22,458	9.4	94,237	11.1	284,145	8.1	149.6
40～44歳	217,525	8.2	146,397	13.4	26,725	11.1	119,672	14.0	337,197	9.6	155.0
45～49歳	193,931	7.3	134,695	12.3	24,294	10.1	110,401	13.0	304,332	8.7	156.9
50～54歳	169,588	6.4	117,331	10.7	21,434	8.9	95,897	11.3	265,485	7.6	156.5
55～59歳	143,466	5.4	91,402	8.4	16,975	7.1	74,427	8.7	217,893	6.2	151.9
60～64歳	156,424	5.9	72,541	6.6	13,071	5.5	59,470	7.0	215,894	6.2	138.0
65～69歳	191,342	7.2	43,396	4.0	8,424	3.5	34,972	4.1	226,314	6.5	118.3
70～74歳	159,463	6.0	16,785	1.5	3,099	1.3	13,686	1.6	173,149	4.9	108.6
75～79歳	132,456	5.0	6,083	0.6	948	0.4	5,135	0.6	137,591	3.9	103.9
80～84歳	99,915	3.8	2,123	0.2	290	0.1	1,833	0.2	101,748	2.9	101.8
85歳以上	85,522	3.2	852	0.1	120	0.1	732	0.1	86,254	2.5	100.9
不詳	44,391	-	-	-	-	-	-	-	44,391	-	-
(再掲)											
15歳未満	295,298	11.2	6,160	0.6	2,886	1.2	3,274	0.4	298,572	8.5	101.1
15～64歳	1,682,798	63.6	1,016,662	93.1	224,030	93.4	792,632	93.0	2,475,430	70.7	147.1
65歳以上	668,698	25.3	69,239	6.3	12,881	5.4	56,358	6.6	725,056	20.7	108.4
男	1,302,562	100.0	704,087	100.0	154,953	100.0	549,134	100.0	1,851,696	100.0	142.2
15歳未満	151,063	11.8	3,037	0.4	1,457	0.9	1,580	0.3	152,643	8.4	101.0
15～19歳	56,793	4.4	31,688	4.5	13,463	8.7	18,225	3.3	75,018	4.1	132.1
20～24歳	67,778	5.3	34,503	4.9	16,362	10.6	18,141	3.3	85,919	4.7	126.8
25～29歳	84,850	6.6	44,587	6.3	12,031	7.8	32,556	5.9	117,406	6.4	138.4
30～34歳	91,500	7.2	56,445	8.0	13,437	8.7	43,008	7.8	134,508	7.4	147.0
35～39歳	94,015	7.4	73,400	10.4	15,198	9.8	58,202	10.6	152,217	8.3	161.9
40～44歳	108,732	8.5	97,788	13.9	18,711	12.1	79,077	14.4	187,809	10.3	172.7
45～49歳	97,036	7.6	93,359	13.3	16,986	11.0	76,373	13.9	173,409	9.5	178.7
50～54歳	84,917	6.6	85,541	12.1	15,171	9.8	70,370	12.8	155,287	8.5	182.9
55～59歳	72,408	5.7	70,409	10.0	12,358	8.0	58,051	10.6	130,459	7.1	180.2
60～64歳	79,671	6.2	58,821	8.4	9,953	6.4	48,868	8.9	128,539	7.0	161.3
65～69歳	95,343	7.5	34,234	4.9	6,464	4.2	27,770	5.1	123,113	6.7	129.1
70～74歳	73,931	5.8	13,090	1.9	2,356	1.5	10,734	2.0	84,665	4.6	114.5
75～79歳	57,101	4.5	4,810	0.7	721	0.5	4,089	0.7	61,190	3.3	107.2
80～84歳	38,802	3.0	1,709	0.2	212	0.1	1,497	0.3	40,299	2.2	103.9
85歳以上	24,384	1.9	666	0.1	73	0.0	593	0.1	24,977	1.4	102.4
不詳	24,238	-	-	-	-	-	-	-	24,238	-	-
(再掲)											
15歳未満	151,063	11.8	3,037	0.4	1,457	0.9	1,580	0.3	152,643	8.4	101.0
15～64歳	837,700	65.5	646,541	91.8	143,670	92.7	502,871	91.6	1,340,571	73.4	160.0
65歳以上	289,561	22.7	54,509	7.7	9,826	6.3	44,683	8.1	334,244	18.3	115.4
女	1,388,623	100.0	387,974	100.0	84,844	100.0	303,130	100.0	1,691,753	100.0	121.8
15歳未満	144,235	10.5	3,123	0.8	1,429	1.7	1,694	0.6	145,929	8.7	101.2
15～19歳	55,653	4.1	33,859	8.7	12,292	14.5	21,567	7.1	77,220	4.6	138.8
20～24歳	72,585	5.3	43,017	11.1	14,515	17.1	28,502	9.4	101,087	6.0	139.3
25～29歳	89,370	6.5	48,774	12.6	9,002	10.6	39,772	13.1	129,142	7.7	144.5
30～34歳	93,427	6.8	44,728	11.5	7,971	9.4	36,757	12.1	130,184	7.8	139.3
35～39歳	95,893	7.0	43,295	11.2	7,260	8.6	36,035	11.9	131,928	7.9	137.6
40～44歳	108,793	7.9	48,609	12.5	8,014	9.4	40,595	13.4	149,388	8.9	137.3
45～49歳	96,895	7.1	41,336	10.7	7,308	8.6	34,028	11.2	130,923	7.8	135.1
50～54歳	84,671	6.2	31,790	8.2	6,263	7.4	25,527	8.4	110,198	6.6	130.1
55～59歳	71,058	5.2	20,993	5.4	4,617	5.4	16,376	5.4	87,434	5.2	123.0
60～64歳	76,753	5.6	13,720	3.5	3,118	3.7	10,602	3.5	87,355	5.2	113.8
65～69歳	95,999	7.0	9,162	2.4	1,960	2.3	7,202	2.4	103,201	6.2	107.5
70～74歳	85,532	6.3	3,695	1.0	743	0.9	2,952	1.0	88,484	5.3	103.5
75～79歳	75,355	5.5	1,273	0.3	227	0.3	1,046	0.3	76,401	4.6	101.4
80～84歳	61,113	4.5	414	0.1	78	0.1	336	0.1	61,449	3.7	100.5
85歳以上	61,138	4.5	186	0.0	47	0.1	139	0.0	61,277	3.7	100.2
不詳	20,153	-	-	-	-	-	-	-	20,153	-	-
(再掲)											
15歳未満	144,235	10.5	3,123	0.8	1,429	1.7	1,694	0.6	145,929	8.7	101.2
15～64歳	845,098	61.8	370,121	95.4	80,360	94.7	289,761	95.6	1,134,859	67.9	134.3
65歳以上	379,137	27.7	14,730	3.8	3,055	3.6	11,675	3.9	390,812	23.4	103.1

注) 構成比は不詳を除いて算出した。

昼間人口は、従業地・通学地「不詳」で、当地に常住している者を含む。

(5) 大都市の昼間人口・昼夜間人口比率

21 大都市のうち本市の昼夜間人口比率は最も高い

政令指定都市及び東京都区部の 21 大都市の昼間人口をみると、東京都区部が 1203 万 3592 人と最も多く、次いで、大阪市が 354 万 3449 人、横浜市が 341 万 6060 人などとなっている。昼夜間人口比率をみると、大阪市が 131.7 と最も高く、次いで、東京都区部が 129.8、名古屋市が 112.8 など 21 大都市のうち 14 の都市が 100 を上回っており、一方、川崎市、相模原市が 88.3 と最も低く、次いで、横浜市が 91.7 などとなっている。(図 1-7、表 1-6)

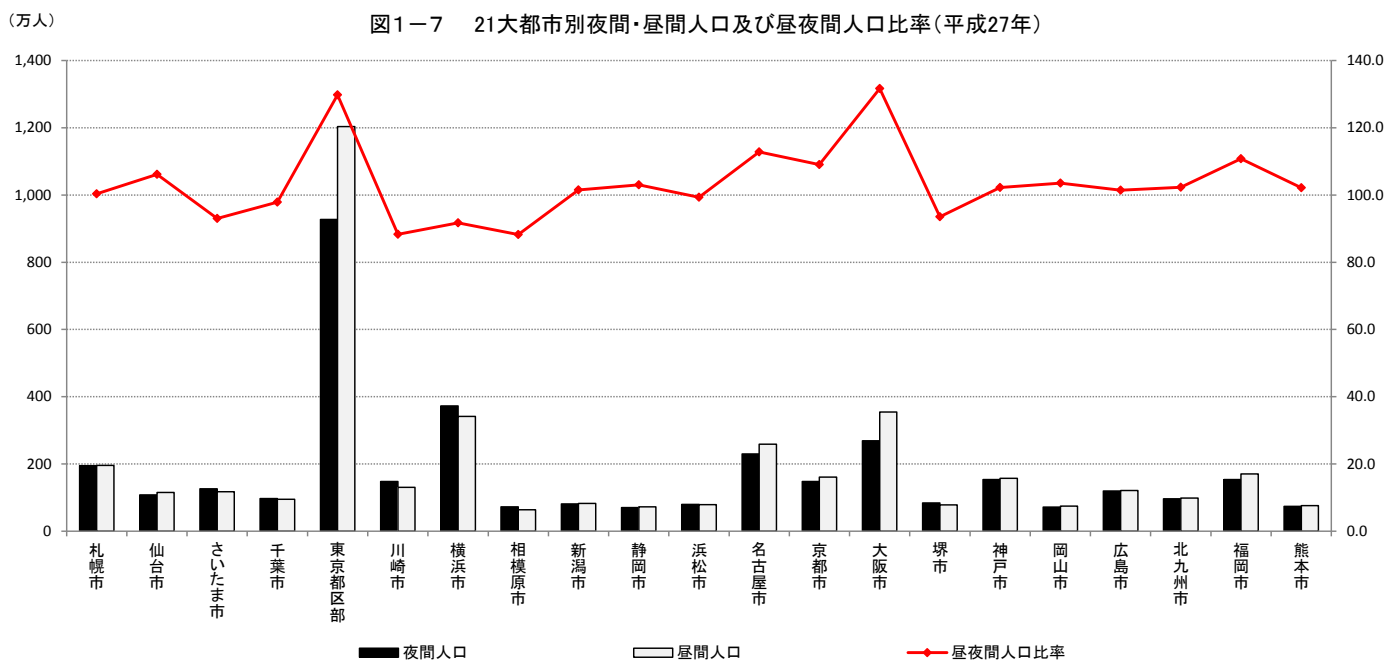


表 1-6 21 大都市別昼間流動人口(平成22年~27年)

21 大都市	平成 27 年						22 年					
	夜間人口	流入人口	流出人口	流入超過人口	昼間人口	昼夜間人口比率	夜間人口	流入人口	流出人口	流入超過人口	昼間人口	昼夜間人口比率
札幌市	1,952,356	79,112	71,728	7,384	1,959,740	100.4	1,913,545	80,498	68,508	11,990	1,925,535	100.6
仙台市	1,082,159	128,827	62,597	66,230	1,148,389	106.1	1,045,986	127,882	51,903	75,979	1,121,965	107.3
さいたま市	1,263,979	220,177	308,577	△ 88,400	1,175,579	93.0	1,222,434	216,565	305,021	△ 88,456	1,133,978	92.8
千葉市	971,882	174,034	194,388	△ 20,354	951,528	97.9	961,749	170,001	193,602	△ 23,601	938,148	97.5
東京都区部	9,272,740	3,180,851	419,999	2,760,852	12,033,592	129.8	8,945,695	3,169,438	403,596	2,765,842	11,711,537	130.9
川崎市	1,475,213	244,544	417,270	△ 172,726	1,302,487	88.3	1,425,512	235,110	384,994	△ 149,884	1,275,628	89.5
横浜市	3,724,844	418,231	727,015	△ 308,784	3,416,060	91.7	3,688,773	410,298	723,741	△ 313,443	3,375,330	91.5
相模原市	720,780	80,983	165,545	△ 84,562	636,218	88.3	717,544	80,640	167,752	△ 87,112	630,432	87.9
新潟市	810,157	51,684	39,372	12,312	822,469	101.5	811,901	48,962	34,661	14,301	826,202	101.8
静岡市	704,989	53,081	31,934	21,147	726,136	103.0	716,197	51,759	28,372	23,387	739,584	103.3
浜松市	797,980	44,453	49,794	△ 5,341	792,639	99.3	800,866	42,565	44,809	△ 2,244	798,622	99.7
名古屋市	2,295,638	505,769	211,608	294,161	2,589,799	112.8	2,263,894	495,614	190,132	305,482	2,569,376	113.5
京都市	1,475,183	247,575	114,542	133,033	1,608,216	109.0	1,474,015	235,624	110,602	125,022	1,599,037	108.5
<b>大阪市</b>	<b>2,691,185</b>	<b>1,092,061</b>	<b>239,797</b>	<b>852,264</b>	<b>3,543,449</b>	<b>131.7</b>	<b>2,665,314</b>	<b>1,113,574</b>	<b>240,312</b>	<b>873,262</b>	<b>3,538,576</b>	<b>132.8</b>
堺市	839,310	119,321	173,307	△ 53,986	785,324	93.6	841,966	118,658	166,117	△ 47,459	794,507	94.4
神戸市	1,537,272	213,600	179,247	34,353	1,571,625	102.2	1,544,200	211,008	171,443	39,565	1,583,765	102.6
岡山市	719,474	78,957	53,232	25,725	745,199	103.6	709,584	76,505	47,021	29,484	739,068	104.2
広島市	1,194,034	88,983	71,997	16,986	1,211,020	101.4	1,173,843	88,845	64,341	24,504	1,198,347	102.1
北九州市	961,286	73,082	50,851	22,231	983,517	102.3	976,846	73,811	47,000	26,811	1,003,657	102.7
福岡市	1,538,681	247,660	82,123	165,537	1,704,218	110.8	1,463,743	247,137	73,067	174,070	1,637,813	111.9
熊本市	740,822	71,762	55,732	16,030	756,852	102.2	...	...	...	...	...	...

注) 昼間人口は、従業地・通学地「不詳」で、当地に常住している者を含む。

## 2 従業地による就業者数

### (1) 従業地による就業者数

従業地による就業者数（昼間就業者数）は193万279人で、第3次産業就業者数の割合は78.7%

平成27年における15歳以上昼間就業者数（193万279人）を産業3部門別にみると、第1次産業就業者数が15歳以上昼間就業者数の0.1%、第2次産業就業者数が21.2%、第3次産業就業者数が78.7%となっている。（図2-1、表2-1）

図2-1 産業(3部門)別15歳以上昼間就業者の構成比推移(平成17年~27年)

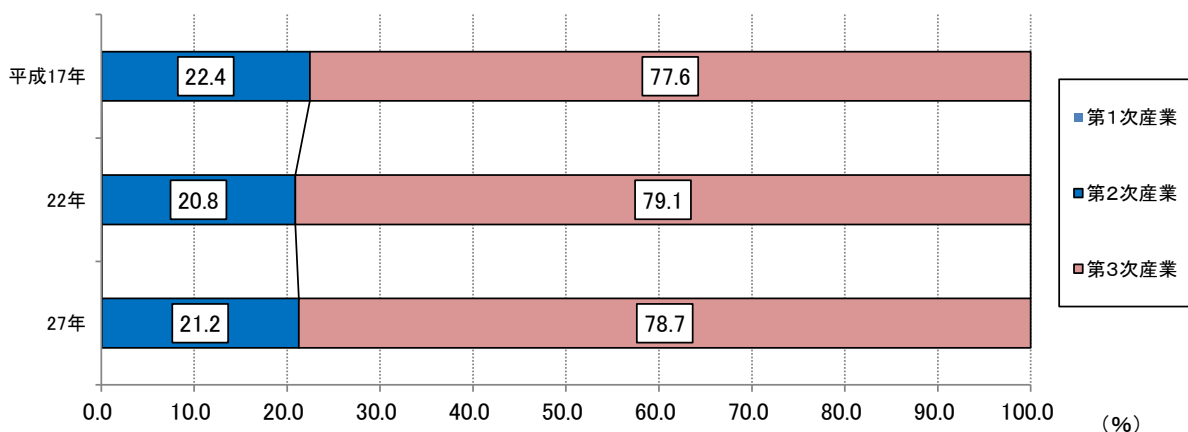


表2-1 産業(3部門)別15歳以上昼間就業者数の推移(平成17年~27年)

年次	就業者数(人) 3)				構成比(%) 2)			
	総数 1)	第1次産業	第2次産業	第3次産業	総数 1)	第1次産業	第2次産業	第3次産業
平成17年	2,097,218	1,159	461,540	1,599,031	100.0	0.1	22.4	77.6
22	1,978,012	1,148	383,305	1,457,453	100.0	0.1	20.8	79.1
27	1,930,279	1,245	373,881	1,389,741	100.0	0.1	21.2	78.7

注 1) 「分類不能の産業」を含む。

注 2) 「分類不能の産業」を除いて算出している。

注 3) 平成22年、27年は従業地「不詳」で、当地に常住している者を含む。

産業3部門の区分は次のとおり。

#### ●平成17年

第1次産業・・・「農業」、「林業」、「漁業」

第2次産業・・・「鉱業」、「建設業」、「製造業」

第3次産業・・・「電気・ガス・熱供給・水道業」、「情報通信業」、「運輸業」、「卸売・小売業」、「金融・保険業」、「不動産業」、「飲食店、宿泊業」、「医療、福祉」、「教育、学習支援業」、「複合サービス事業」、「サービス業(他に分類されないもの)」、「公務(他に分類されないもの)」

#### ●平成22年から

第1次産業・・・「農業、林業」、「漁業」

第2次産業・・・「鉱業、採石業、砂利採取業」、「建設業」、「製造業」

第3次産業・・・「電気・ガス・熱供給・水道業」、「情報通信業」、「運輸業、郵便業」、「卸売業、小売業」、「金融業、保険業」、「不動産業、物品賃貸業」、「学術研究、専門・技術サービス業」、「宿泊業、飲食サービス業」、「生活関連サービス業、娯楽業」、「教育、学習支援業」、「医療、福祉」、「複合サービス事業」、「サービス業(他に分類されないもの)」、「公務(他に分類されるものを除く)」

※平成17年は、「労働者派遣事業所の派遣社員」は、産業大分類「サービス業(他に分類されないもの)」下の産業小分類「労働者派遣業」に分類されていたが、平成22年からは派遣先の産業に分類していることから、時系列比較には注意を要する。

## (2) 産業（大分類）別昼間就業者数

### 昼間就業者数の割合が最も高い産業は「卸売業、小売業」

15歳以上昼間就業者数を産業（大分類）別にみると、「卸売業、小売業」が15歳以上昼間就業者数の17.8%と最も高く、次いで、「製造業」が13.4%、「医療、福祉」が8.1%、「サービス業（他に分類されないもの）」が7.2%、「情報通信業」が6.3%などとなっており、この5産業で15歳以上昼間就業者数の52.8%と過半数を占めている。

また15歳以上昼間就業者に占める流入就業者、つまり市外居住者の割合をみると、全体で52.2%となっており、市内就業者のうち過半数は流入就業者で占められている。（図2-2、表2-2）

図2-2 産業（大分類）別15歳以上昼間就業者構成比（平成27年）

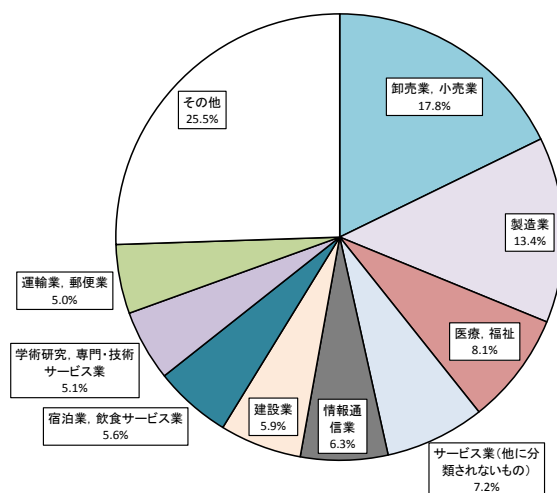


表2-2 産業（大分類）別15歳以上昼間就業者数及び流入就業者数（平成27年）

産業（大分類）	就業者数		B / A (%)	構成比 (%)	
	昼間 就業者数 1) (A)	流入 就業者数 (B)		昼間 就業者数	流入 就業者数
総数	1,930,279	1,007,856	52.2	100.0	100.0
第1次産業	1,245	434	34.9	0.1	0.0
農業、林業	1,196	418	34.9	0.1	0.0
漁業	49	16	32.7	0.0	0.0
第2次産業	373,881	211,736	56.6	19.4	21.0
鉱業、採石業、砂利採取業	69	36	52.2	0.0	0.0
建設業	114,226	63,507	55.6	5.9	6.3
製造業	259,586	148,193	57.1	13.4	14.7
第3次産業	1,389,741	771,482	55.5	72.0	76.5
電気・ガス・熱供給・水道業	12,252	9,740	79.5	0.6	1.0
情報通信業	121,586	87,131	71.7	6.3	8.6
運輸業、郵便業	96,687	52,677	54.5	5.0	5.2
卸売業、小売業	342,766	191,850	56.0	17.8	19.0
金融業、保険業	80,099	59,886	74.8	4.1	5.9
不動産業、物品賃貸業	63,219	33,167	52.5	3.3	3.3
学術研究、専門・技術サービス業	99,164	64,072	64.6	5.1	6.4
宿泊業、飲食サービス業	107,731	41,120	38.2	5.6	4.1
生活関連サービス業、娯楽業	62,304	29,989	48.1	3.2	3.0
教育、学習支援業	56,407	30,871	54.7	2.9	3.1
医療、福祉	156,627	59,110	37.7	8.1	5.9
複合サービス事業	6,106	3,051	50.0	0.3	0.3
サービス業（他に分類されないもの）	139,144	75,411	54.2	7.2	7.5
公務（他に分類されるものを除く）	45,649	33,407	73.2	2.4	3.3
分類不能の産業	165,412	24,204	14.6	8.6	2.4

注1) 従業地「不詳」で、当地に常住している者を含む。

### (3) 区別昼間就業者数

#### 中央区、北区の昼間就業者数が突出して多い

区別の15歳以上昼間就業者数をみると、中央区が39万5626人と最も多く、次いで、北区が33万323人、淀川区が12万5713人などとなっており、昼間人口と同様の構図となっている。(図2-3、表2-3)

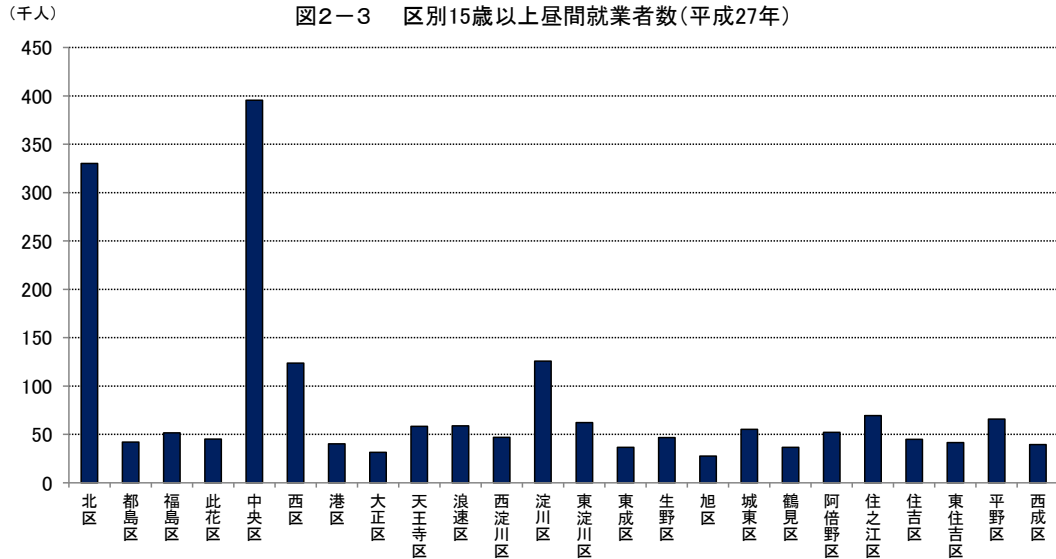


表2-3 区別15歳以上昼間就業者数の推移(平成17年~27年)

区名	昼間就業者数(人)			構成比(%)		
	平成17年	22年	27年	平成17年	22年	27年
大阪市	2,097,218	1,978,012	1,930,279	100.0	100.0	100.0
北区	349,458	313,115	330,323	16.7	15.8	17.1
都島区	47,034	44,947	42,009	2.2	2.3	2.2
福島区	55,493	55,382	51,698	2.6	2.8	2.7
此花区	42,990	43,327	45,166	2.0	2.2	2.3
中央区	457,700	413,911	395,626	21.8	20.9	20.5
西区	137,857	126,452	123,866	6.6	6.4	6.4
港区	45,315	44,343	40,380	2.2	2.2	2.1
大正区	34,797	33,497	31,482	1.7	1.7	1.6
天王寺区	65,170	60,618	58,498	3.1	3.1	3.0
浪速区	60,789	55,905	58,832	2.9	2.8	3.0
西淀川区	50,072	48,067	47,146	2.4	2.4	2.4
淀川区	130,622	127,905	125,713	6.2	6.5	6.5
東淀川区	63,427	63,995	62,353	3.0	3.2	3.2
東成区	41,903	39,646	36,672	2.0	2.0	1.9
生野区	55,226	52,596	46,785	2.6	2.7	2.4
旭区	30,735	30,613	27,761	1.5	1.5	1.4
城東区	60,328	58,998	55,264	2.9	3.0	2.9
鶴見区	37,106	38,301	36,750	1.8	1.9	1.9
阿倍野区	50,323	49,278	52,136	2.4	2.5	2.7
住之江区	71,836	70,947	69,627	3.4	3.6	3.6
住吉区	44,548	46,491	44,997	2.1	2.4	2.3
東住吉区	45,677	44,551	41,727	2.2	2.3	2.2
平野区	72,769	71,936	65,887	3.5	3.6	3.4
西成区	46,043	43,191	39,581	2.2	2.2	2.1

注)平成22年、27年は従業地「不詳」で、当地に常住している者を含む。

(参考) 結果の公表について

総務省統計局における今後の結果公表に関する予定は、次のとおりです。

〈平成27年国勢調査結果の集計・公表計画〉

集計区分		集計内容	全国結果の公表 予定時期
速報集計	人口速報集計	男女別人口及び世帯数の早期提供	平成28年2月 公表済み
	抽出速報集計	全調査事項に係る主要な結果の早期提供	平成28年6月 公表済み
基本集計	人口等基本集計	人口、世帯、住居に関する結果及び外国人、高齢者世帯等に関する結果	平成28年10月 公表済み
	就業状態等基本集計	人口の労働力状態、夫婦、子供のいる世帯等の産業・職業大分類別構成に関する結果	平成29年4月 公表済み
	世帯構造等基本集計	母子・父子世帯、親子の同居等の世帯の状況に関する結果	平成29年9月*
抽出詳細集計		就業者の産業・職業小分類別構成等に関する詳細な結果	平成29年12月*
従業地・通学地 集計	従業地・通学地による人口・就業状態等集計	従業地・通学地による人口の基本的構成及び就業者の産業・職業大分類別構成に関する結果	平成29年6月 公表済み
	従業地・通学地による抽出詳細集計	従業地による就業者の産業・職業中分類別構成に関する詳細な結果	平成29年12月
小地域集計		基本集計及び従業地・通学地集計に関する基本的な結果の町丁・字等の小地域の結果	該当する基本集計等の 公表後

\*集計の完了した都道府県から順次公表