

### (3) 「3つのエリア」の特性を生かす照明手法等

#### 1)大阪城公園周辺

##### ① エリアの夜間景観の特性

###### 昼間と夜間の景観の特性

###### <昼間の景観 主要な視点場からみる、昼間の大阪城天守閣への眺め>

- 代表的な視点場からの大阪城天守閣への眺めは、大阪城公園の樹木の緑が前景となり、大阪城天守閣は、それらの緑の上に浮かぶように眺望できます。

###### <夜間の景観 主要な視点場からみる、ライトアップされた大阪城天守閣>

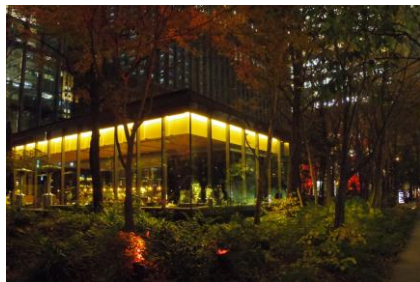
- 夜間における大阪城天守閣への眺めは、背景の夜間の空と同様に前景の緑も暗くなるため、ライトアップされた大阪城天守閣は、白く浮かび上がるように眺望されます。このように象徴的にライトアップされた大阪城天守閣への眺めを妨げないよう、前景や背景に見える建物や緑の適切な夜間景観の形成が必要です。

##### ② エリアの魅力高める照明手法

###### 来訪者を迎える雰囲気づくり、活気やにぎわいと秩序との共存など、ランドマークを活かした夜間景観の創出に努める

ランドマークである大阪城天守閣を際立たせる配慮と併せて、大阪城天守閣へのアクセルルートとなるエリアでのライトアップにより、来訪者を迎える雰囲気づくりを行い、エリアとしての夜間景観の魅力を創出しましょう。

- 歩行者など人の身近な場所にある樹木などは、適切にライトアップすることで、季節感等の演出が可能です。



建物からの漏れ光などで周囲の植栽地を柔らかく照らす例



動線付近の樹木のライトアップの例 ※3



象徴的に動線を照らした例



ベンチの足元を照らすライトアップの例

- あかりを連続的に配置して、ランドマークへの視線誘導や、動線などを強調することができます。



植栽の連続的なライトアップによって、誘導性を増した事例 ※2



鉛直方向のあかりを連続的に配置して象徴性を演出した例 ※3

### ③ 夜間景観形成基準に関わる照明手法等

照明演出を行う場合は、建物のファサードの美しさや魅力を高めるものとし、周辺のまちなみの風景の一部となることを考慮して表現内容や表現方法を工夫する。また、周辺環境に配慮した輝度とする。

主要な視点場からの眺めに配慮し、大阪城天守閣と調和した配光や色温度により、大阪城天守閣を際立たせる夜間景観の形成に努める。

- 大阪城のライトアップのあかりは、白っぽく色温度が高いため、大阪城の天守閣の周囲に見える建物のファサードのあかりや前景に見えるあかりは、3000K（ケルビン）以下の色温度とし、大阪城のライトアップを際立たせるように配慮しましょう。

【関係する解説vi-22：⑨照明の色温度による演出】



※1

- 主要な視点場からの眺めに配慮するため、大阪城天守閣の前景や背景に、建物や工作物などによる、強い光が見えないように配慮しましょう。



主要な視点場から眺める大阪城天守閣のライトアップのあかり

- 色温度に係わる解説

色温度は、太陽光や自然光、人工的な照明などの光源が発する光の色を表すための尺度で、単位はケルビン（K）です。白っぽい光の色ほど、色温度は高くなり、赤みを帯びた色ほど低くなります。

【関係する解説 vi-22：⑨照明の色温度による演出】



電球色（3000K以下）によるライトアップの例

主要な視点場からの眺めに配慮し、効果的な建物へのライトアップにより大阪城天守閣への視線や動線を誘導する工夫を行うなど、夜間景観の演出に努める。

- 連続的なあかりの配置や、方向性を演出するライトアップ等により、ランドマークへの視線を誘導しましょう。



※3

あかりの連続配置やライトアップの高さを揃えることで、視線誘導している例

主要な視点場からの眺めに配慮し、屋上の広告物やサインについて照明を施す場合は、内照式は避け、できる限り外照式とするよう努める。ただし、文字のみの場合は可とする。

主要な視点場から大阪城天守閣への眺望範囲に、広告物やサインを設置し照明を施す場合は、周辺環境に配慮した輝度とするほか、視点場からの見え方に留意し、目立たないような工夫に努める。

- 大阪城天守閣への眺望範囲に見える屋外広告物の照明は、グレアを抑えるなど、際立たせない外照照明としましょう。また、切り文字を用いた間接照明も効果的です。



シンプルな切り文字の間接照明で広告を演出した例



建物高層部の広告物照明は、大阪城天守閣への眺望を妨げないように配慮しましょう