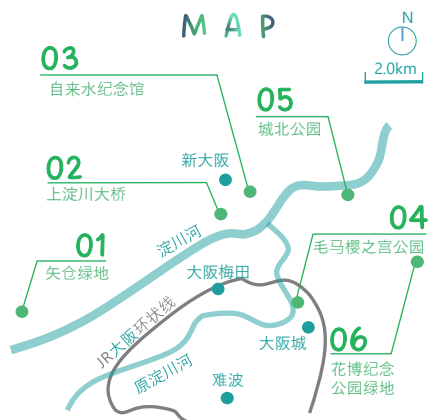




是一个能一边接触大自然、一边享受野餐的场所
还能进行体育运动和休闲娱乐，
并欣赏到飞机掠过的蓝天、大桥以及对岸的大楼景观，
这样的地方一定不要错过噢！



大阪市规划调整局规划部城市规划科（城市景观）
TEL：06-6208-7887



淀川河岸边开阔地周边的城市景观资源

- | | |
|---|--|
| <p>01 自然岩石多的岸边自然护岸
西淀川区 矢仓绿地</p> | <p>04 水与绿与樱花
都島区 毛马樱之宫公园</p> |
| <p>02 观看大桥
淀川区 上淀川大桥 (JR)</p> | <p>05 四季的鲜花
旭区 城北公园</p> |
| <p>03 与自来水的相遇
東淀川区 自来水纪念馆
(原柴岛净水厂第一送水泵站)</p> | <p>06 鲜花与绿色的微笑公园
鶴見区 花博纪念公园绿地</p> |

淀川河岸边开阔地周边的城市景观资源

01

西淀川区

自然岩石多的岸边自然护岸 矢仓绿地



公园面向大海，还有能接触到自然岩石形成的护岸、海水、小鱼、螃蟹等的潮池。傍晚时分，海湾沿岸的轮廓清晰可见，所眺望的景色具有象征性。

大阪市西淀川区西岛2-1
 从阪神难波线“福”站徒步约40分钟（沿着大野川绿茵道路散步，即可到达目的地）



04

都岛区

水与绿与樱花 毛马樱之宫公园



在大河边的河边公园。右岸边相继建有造币局、泉布观等明治初期具有代表性的建筑物。沿着左岸还有市内唯一的人工海滩的“樱之宫海滩”，沿着大河流水的海滨大道边一直种着樱花树。

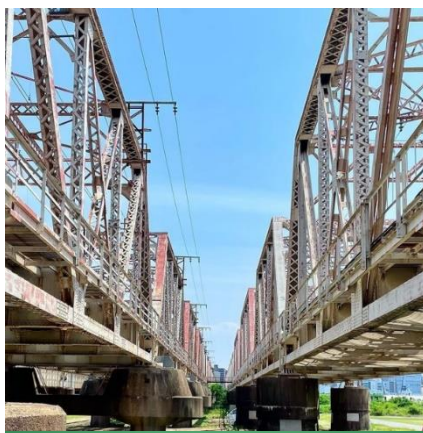
大阪市都岛区网岛町
 从JR大阪环状线“樱之宫”站下车徒步即到



02

淀川区

观看大桥 上淀川大桥（JR）



三座大桥按照东海道本线上行线、下行线和货物支线的顺序相继建成。自建成后已经经过80~120年，距离岸边开阔地平面很近，造成巨大的视觉效果，行驶在头顶的列车令人非常震撼。

淀川区西中岛1
 从阪京都市线“南方”站徒步约10分钟



05

旭区

四季的鲜花 城北公园



公园利用元淀川河岸边开阔地而建成。有巨大的池塘和面积约9.5ha的菖蒲园。建有环绕池塘的樱花散步道、梅林及玩具之丘等，假日总会有人带着家人或朋友来这里休闲。

大阪市旭区生江3
 从大阪站乘坐大阪城市大巴34系统（开往守口市库前）在“城北公园前”站下车即到



03

东淀川区

与自来水的相遇 自来水纪念馆



为了纪念大阪市自来水建成通水100周年，保存并利用了柴岛净水厂的第一送水泵站，是一处介绍自来水事业的职责等的学习设施。

大阪市東淀川区柴島1-3-1
 从大阪地铁御堂筋线“梅田”站乘车在“西中岛南方”站下车，从2号（南）出口徒步10分钟
 从大阪站乘坐大阪城市大巴93系统（开往井高野车库前）在“西中岛1丁目”下车 徒步约5分钟 ※需要注意开馆日



06

鹤见区

鲜花与绿色的微笑公园 花博纪念公园 鹤见绿地



公园建于1990年召开的国际花与绿博览会的旧址。四季的鲜花在风车之丘上盛开，还有盛开花馆及烧烤场、运动设施等丰富多彩的设施。

大阪市鹤见区绿地公园2-163
 从大阪地铁长堀鹤见绿地线“鹤见绿地”站徒步即到

