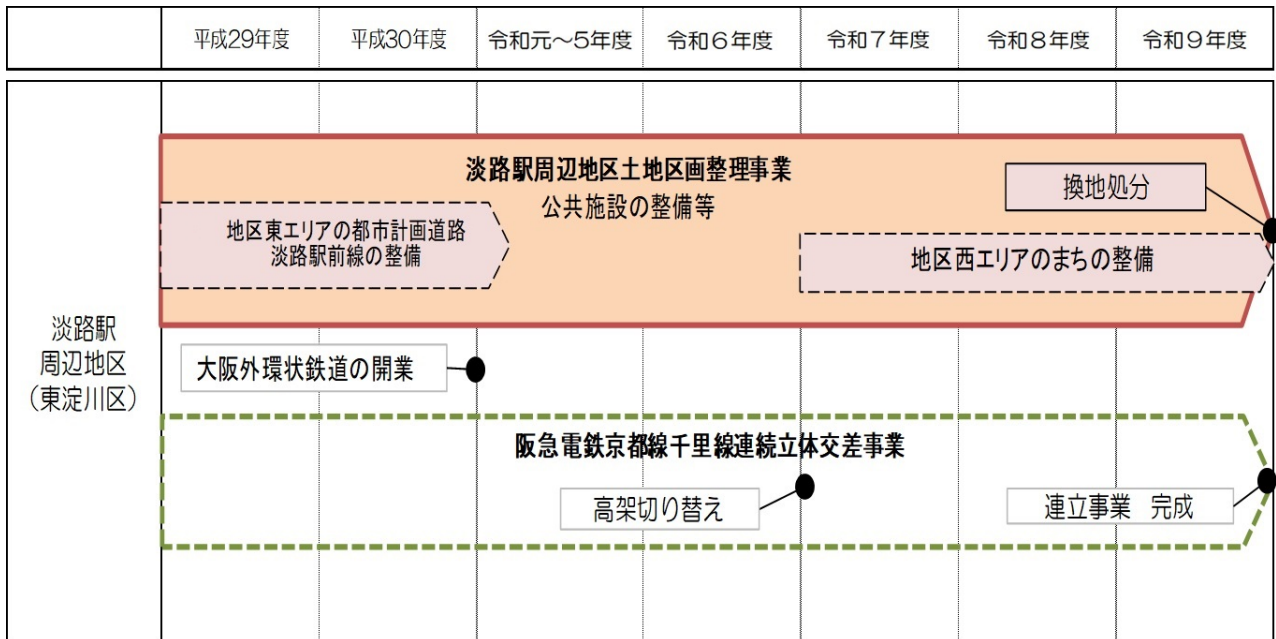


<中期的な事業目標>

- ・令和3年度に区画道路3・12・17号線の完成

<今後の予定>



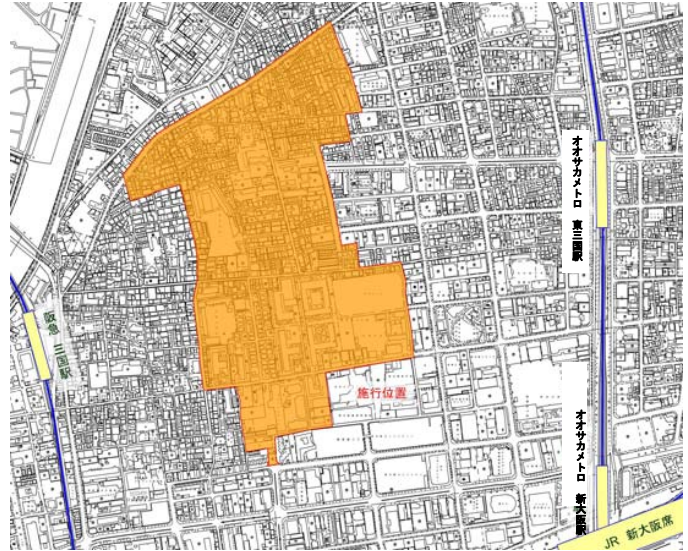
## (2) 三国東地区(大阪市施行)

### 〈事業実施までの経緯〉

本地区は老朽木造住宅が密集する市街地となっており、防災性向上等の観点からも整備が必要な地区です。

阪神・淡路大震災を契機として、地元においても区画整理によるまちづくりの実現を望む機運が高まり、平成9年には三国東地区まちづくり協議会が発足、多くの勉強会や地域討議が重ねられた成果として、協議会自身で「まちづくり構想案」やまちづくりへの「要望書」、さらに「事業計画構想案」がまとめられ、市長に提出されるなど、住民主体のまちづくりが進められてきました。

そして、これらの地元の活動やまちづくり要望を反映しながら、本市による土地区画整理事業の実施に至りました。



### 〈事業の目的〉

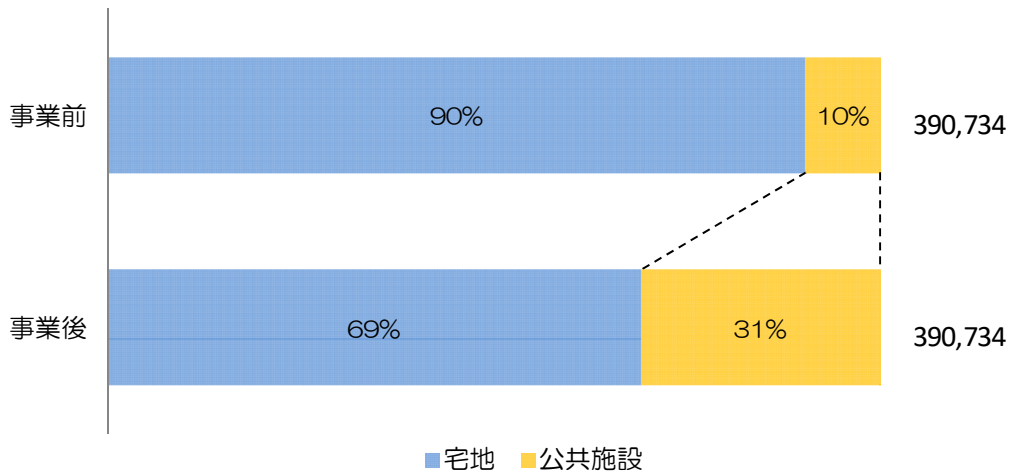
密集市街地での老朽・狭小建物の改善や、建物の不燃化等をはかり、快適な住環境の実現を目指して都市基盤の整備を行い、古くから培われたコミュニティのよさを生かした、安全で安心して暮らせるまちづくりを進めるとともに、JR新大阪駅、地下鉄（現：オオサカメトロ）東三国駅や阪急三国駅に近接する立地特性を生かした、魅力ある住宅市街地の形成を進めることを目的としています。

### 〈事業概要〉

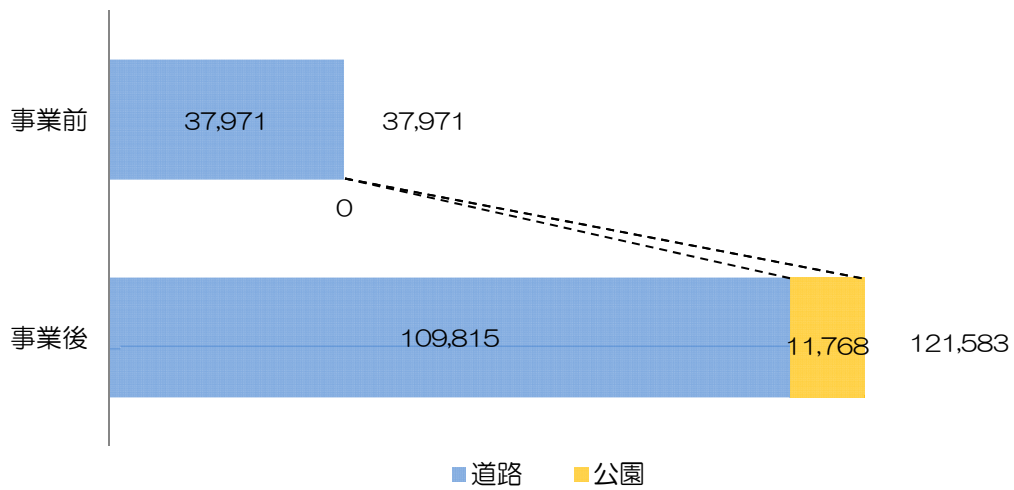
老朽木造建物が密集した地域であり、密集状態を解消し安全で災害に強いまちづくりを目指して都市基盤の整備と良好な住宅市街地の形成を進めています。

施行地区の面積	39.1ha
土地所有者	916人
借地権者	613人
建物数	1,575棟
要移転建物数	1,261棟
都市計画決定日	平成11年2月17日
事業計画決定日	平成13年3月13日
仮換地指定日	平成20年3月31日
換地処分予定年度	令和10年度
事業期間	29年
総事業費	474億円
都市計画道路	庄内新庄線(延長：500m、幅員：30m) 西三国木川線(延長：728m、幅員：25m) 三国駅前線(幅員16m) 三国東1～4号線(合計延長：1,920m、幅員：16m) 三国東地区1～8号線(合計延長：2,812m、幅員：8・16m)
区画道路	幅員6mを標準とする(総延長：3,789m)
公園	8箇所：約11,800㎡
特徴的な取り組み	市営住宅の建替え 住宅市街地総合整備事業(都市再生住宅) 建物の共同建替え

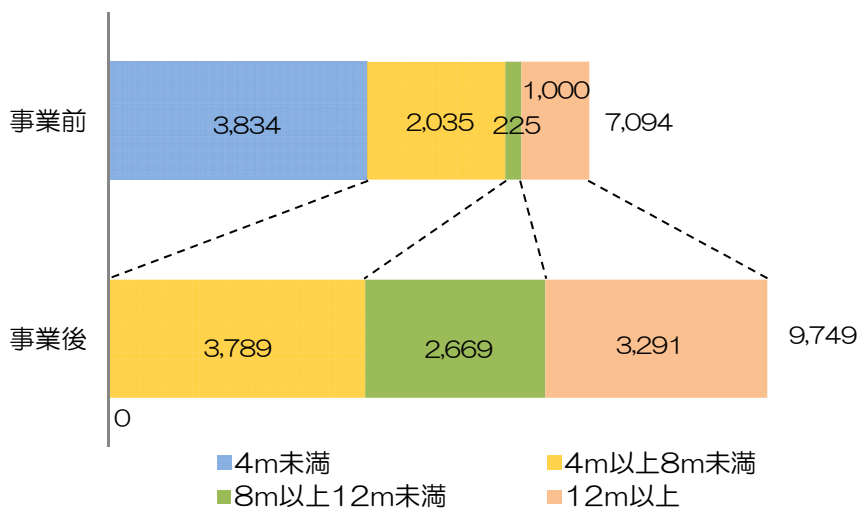
事業前後の宅地と公共用地の面積割合



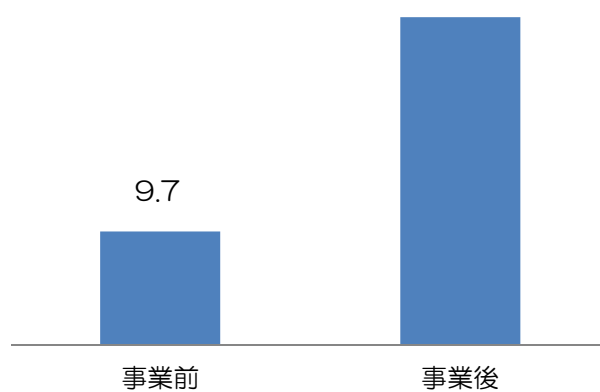
事業前後の公共施設面積の変化(m²)



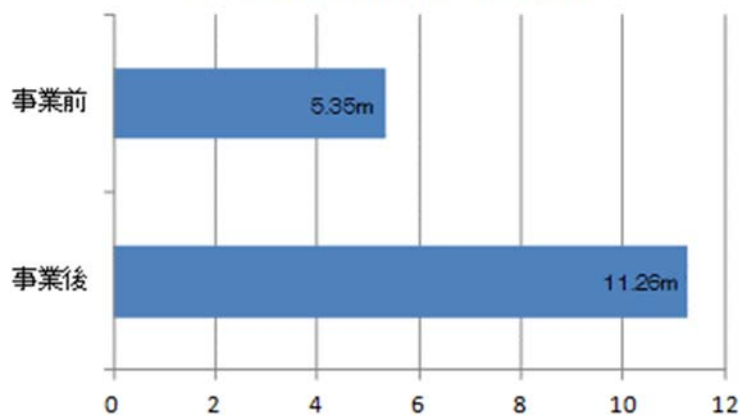
事業前後の道路幅員別構成の変化(延長m)



事業前後の地区面積に占める  
道路面積比率の変化(%)

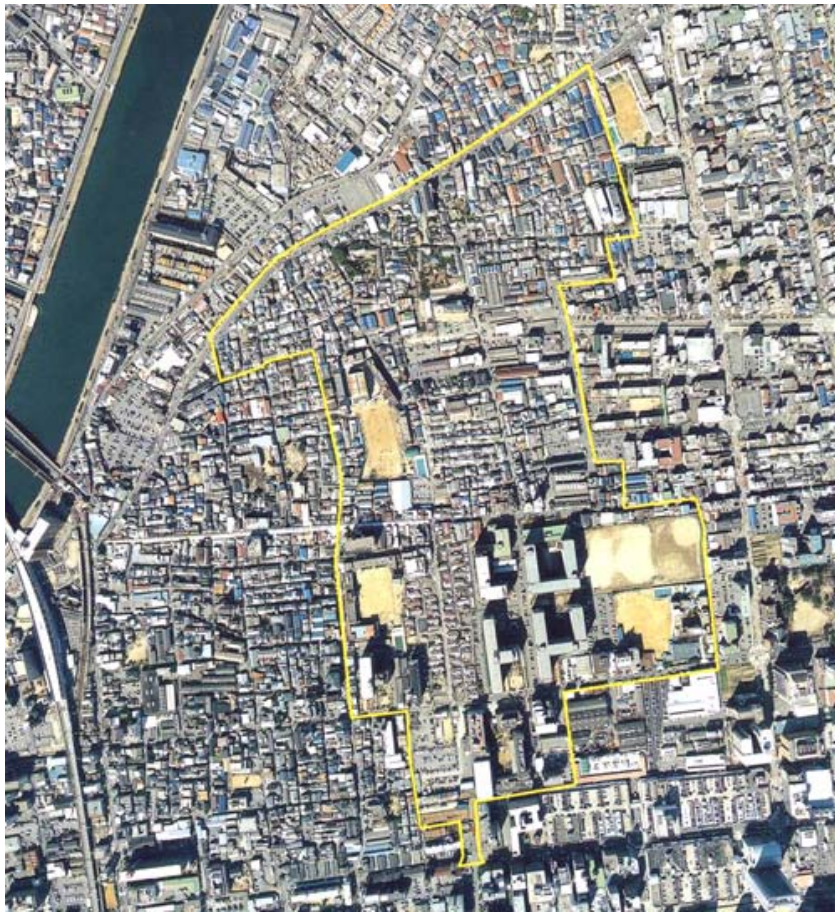


事業前後の道路の平均幅員(m)

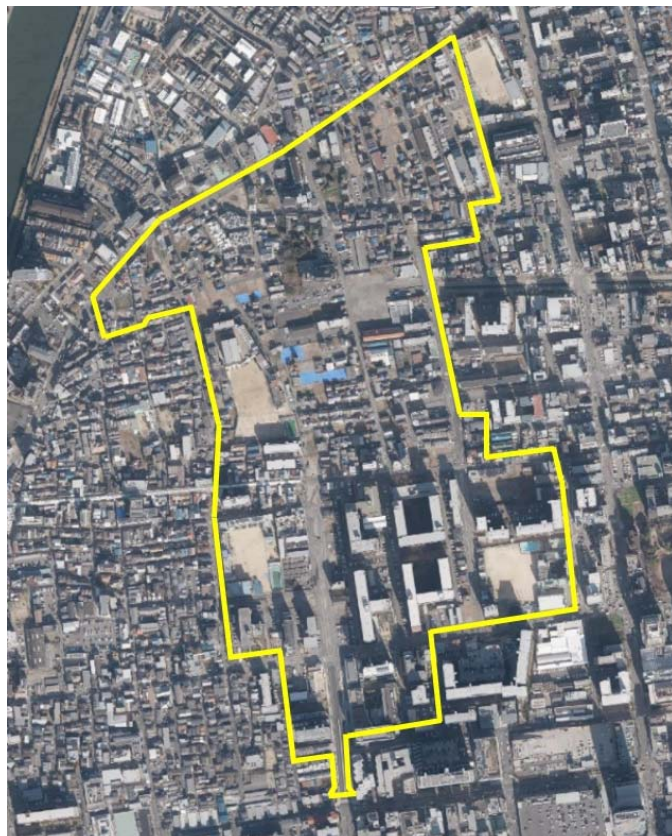




<事業前の状況>

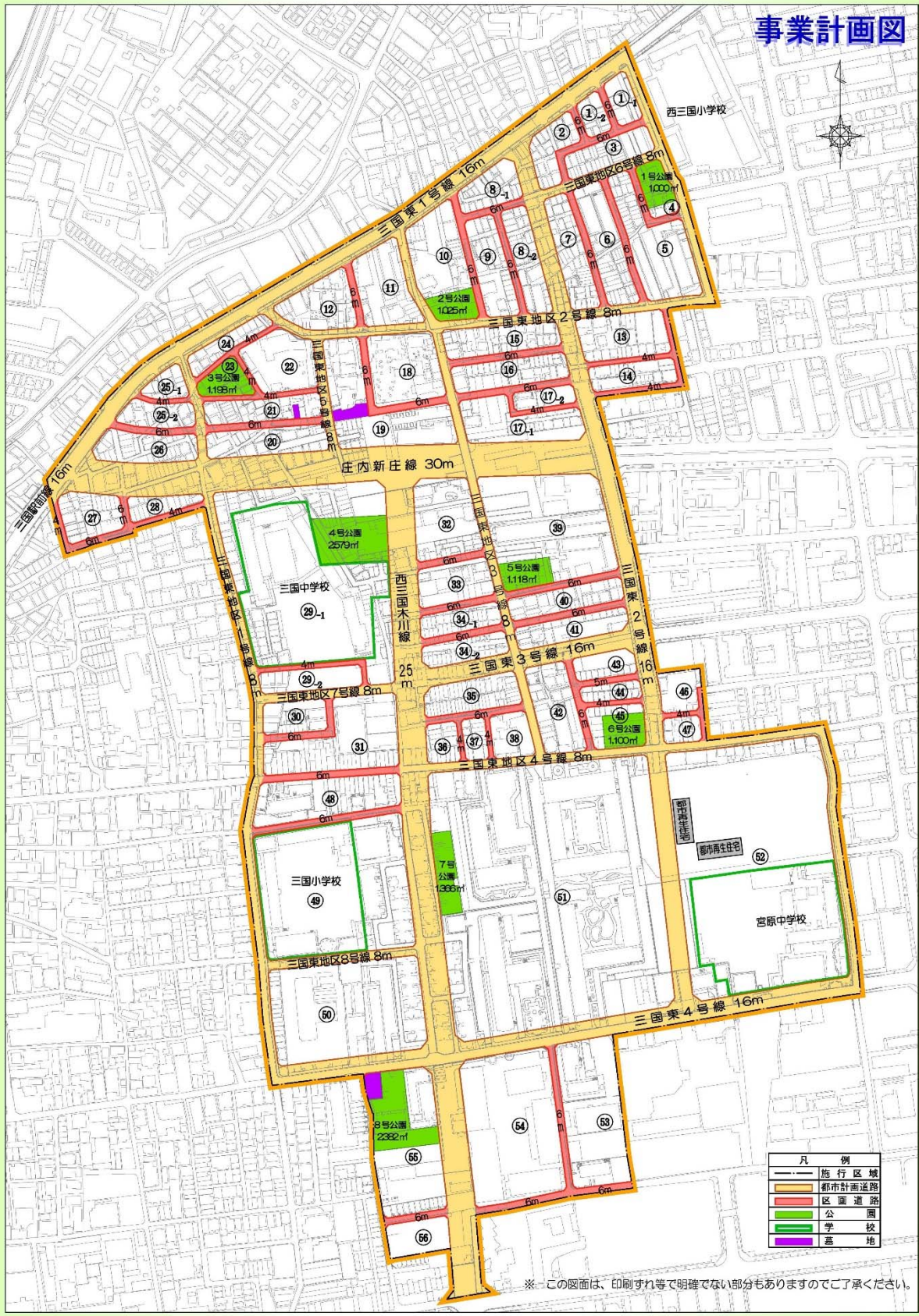


平成 19 年 1 月撮影



令和 2 年 1 月撮影





※この図面は、印刷すれ等で明確でない部分もありますのでご了承ください。

〈最近の進捗状況〉（令和3年3月末時点）

・進捗率（建物移転） 775 棟移転 ÷ 全体 1,261 棟 ≒ 61.5%

