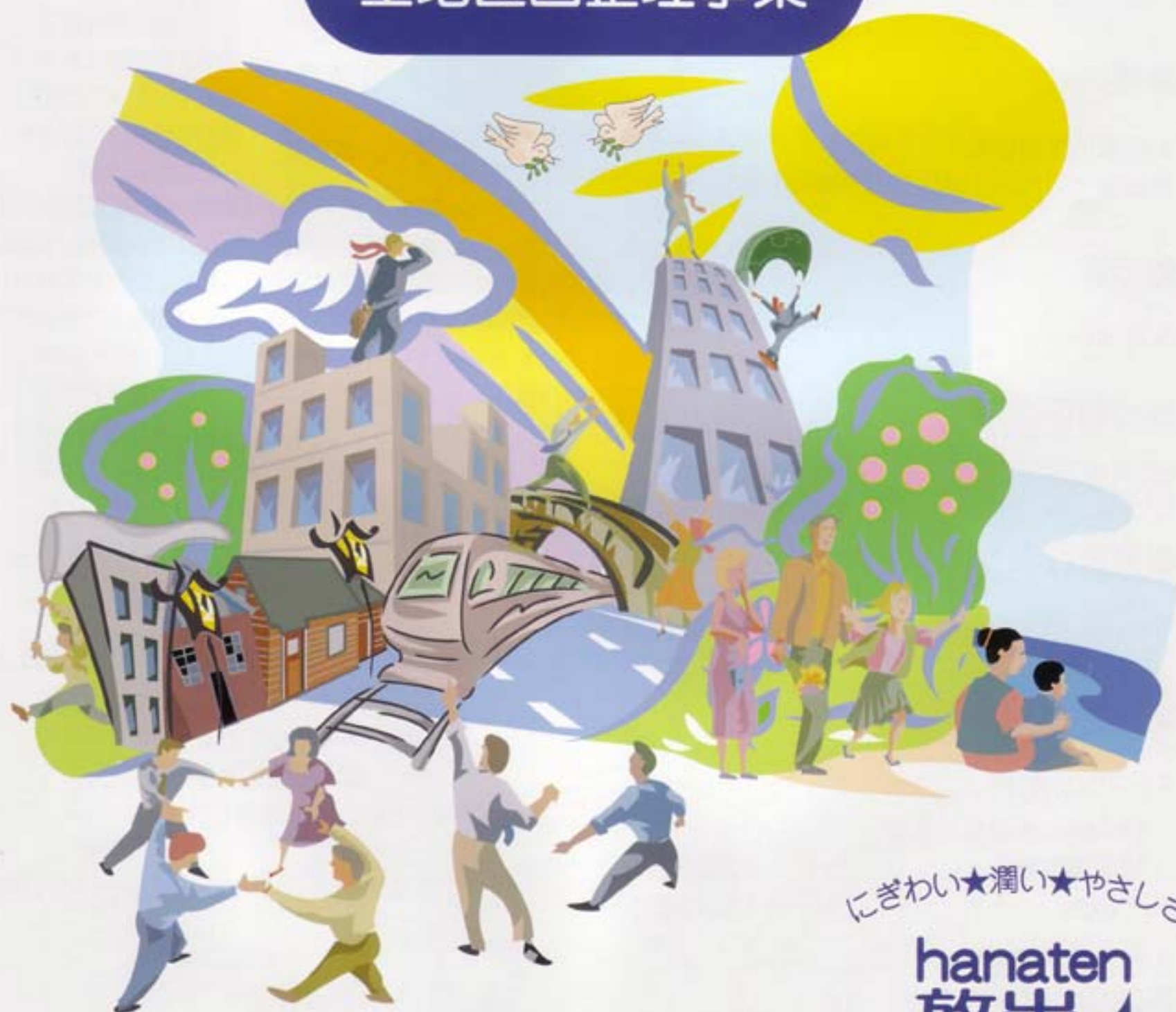


親しみと魅力あふれるまちをめざして

大阪都市計画事業

放出駅 周辺地区

土地区画整理事業



にぎわい★潤い★やさしさ

hanaten
放出
はなてん

大阪市

事業の概要

1 あらまし

大阪市では、地域の特性を生かし、個性豊かで、災害に強く、また安心して暮らせる「ひとにやさしい」まちづくりを進めています。ここ、放出駅周辺地区でも、平成6年度から土地区画整理事業による都市基盤の充実した良好な市街地の実現を目指して、地域住民と一体となってまちづくりをおこなっています。

「放出駅周辺地区」は、約3.1ヘクタールの放出貨物駅跡地に沿って、地区中央にJR片町線（学研都市線）が東西に走り北側を商店街を中心とする住宅地、南側を第二寝屋川に挟まれた面積約9.7ヘクタールの区域です。

地区中央部のJR放出駅は、JR東西線の開通により都心に直結し、また大阪外環状線の整備によりJR新大阪駅に直結するなど、大阪市東部の重要な交通拠点となります。

そこで、放出貨物駅跡地の土地利用転換を契機として、土地区画整理事業を施行することによって、駅周辺の安全で円滑な交通を確保し、駅前にふさわしいにぎわいと活気あふれるまちづくりを進め、当地区の拠点的機能の強化及び充実と地域の活性化を図ります。

また、事業にあわせて良好な市街地環境の形成を図ることはもとより、質の高い公共施設整備をおこなうための「ふるさとの顔づくりモデル土地区画整理事業」の地区指定を受けるとともに、駅前での建物共同化による土地の高度利用を図るための「放出駅前地区第1種市街地再開発事業」などと相互に連携を保ちながら事業推進を図ります。

2 事業の名称

大阪都市計画事業
放出駅周辺地区土地区画整理事業

3 施行者

大阪市

4 施行地区面積

97,134m²

5 事業施行期間

平成6年（1994）年度～平成18年（2006）年度

6 総事業費

11,700百万円

公共施設整備等工事費	3,599百万円
移転補償費	6,523百万円
その他	1,578百万円

7 事業の目的

放出貨物駅跡地（約3.1ha）を含むJR片町線放出駅周辺の交通の円滑化と歩行者の安全で快適な流動を図るとともに、駅周辺を商業・住宅地にふさわしい市街地とするため、道路・公園等の公共施設の整備改善及び宅地の利用増進を図ることを目的とする。

8 設計の概要

① 都市計画道路

放出駅前1号線（幅員12m、延長562m）
放出駅前2号線（幅員12～20m、延長530m）
放出駅前北交通広場（面積1,971m²）
放出駅前南交通広場（面積1,529m²）

② 区画道路

幅員4～8m、延長400m

③ 特殊道路（自由通路）

有効幅員6m 延長約93m

④ 公園

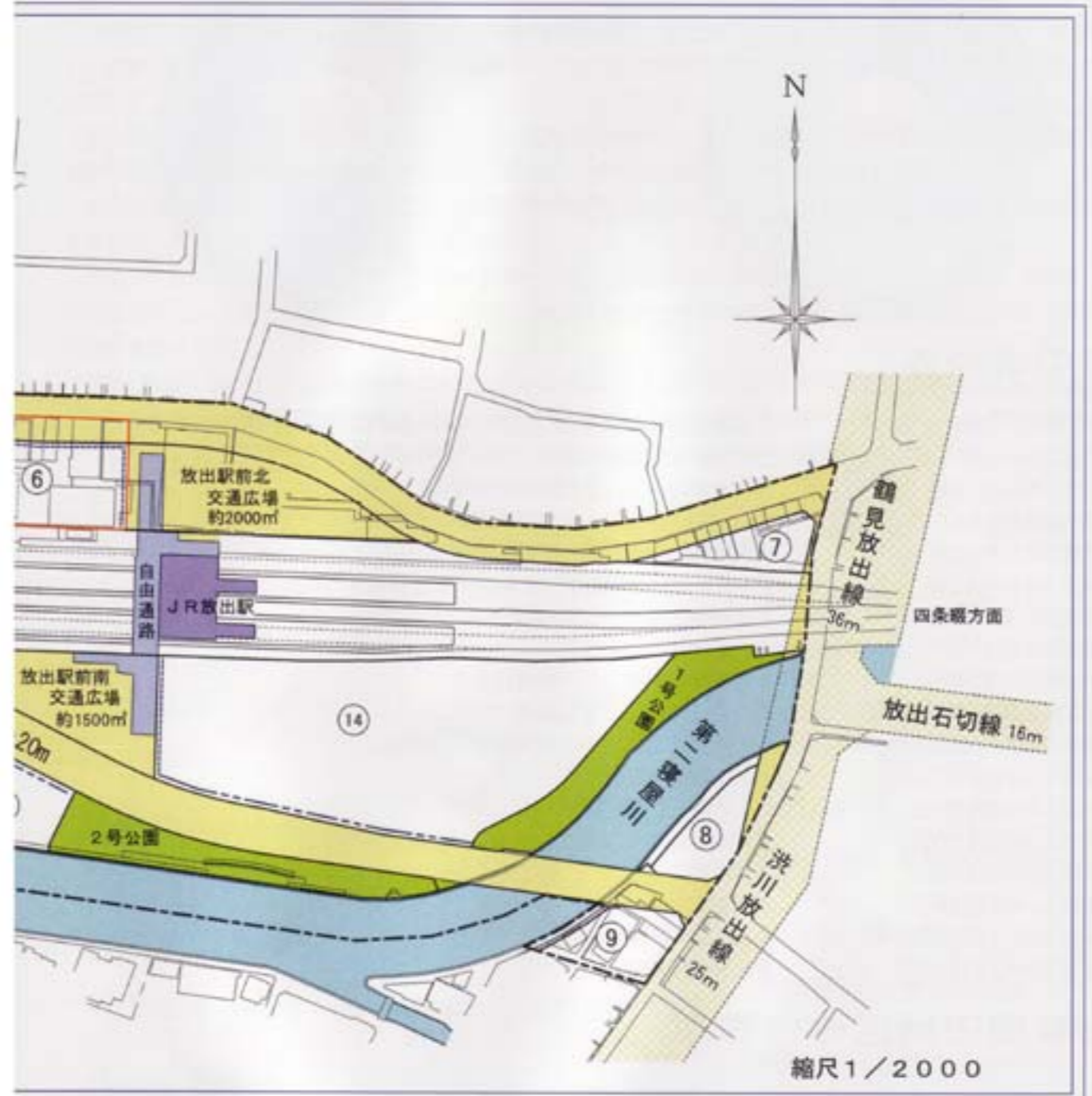
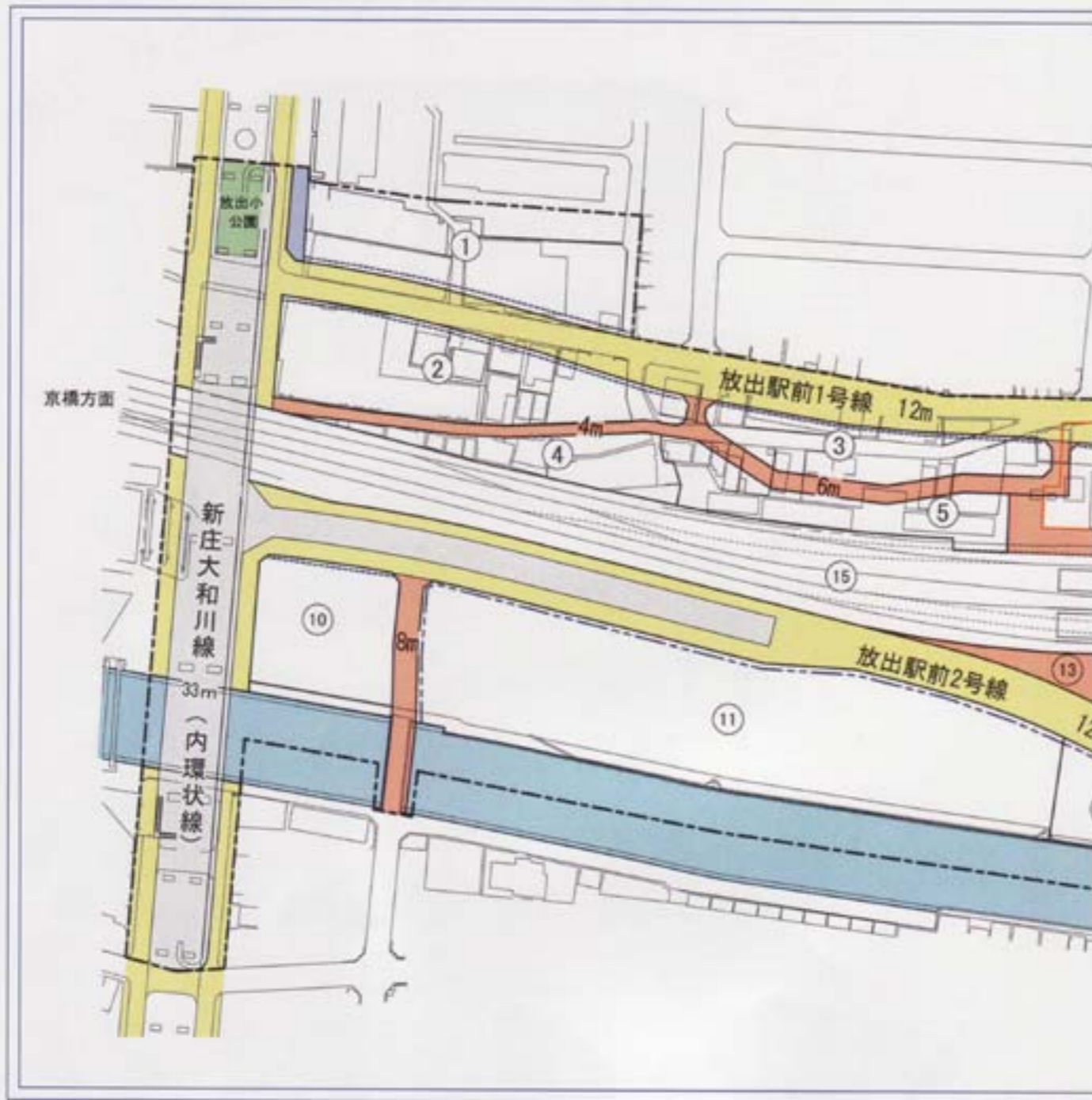
1号公園（面積1,341m²）
2号公園（面積1,491m²）
放出小公園（面積490m²）

⑤ ふるさとの顔づくりモデル土地区画整理事業

9 関連事業等

放出駅前地区第1種市街地再開発事業
放出駅周辺地区地区計画
JR放出駅舎橋上化
大阪外環状線（鉄道事業）

大阪都市計画事業放出駅周辺地区土地区画整理事業 計画図

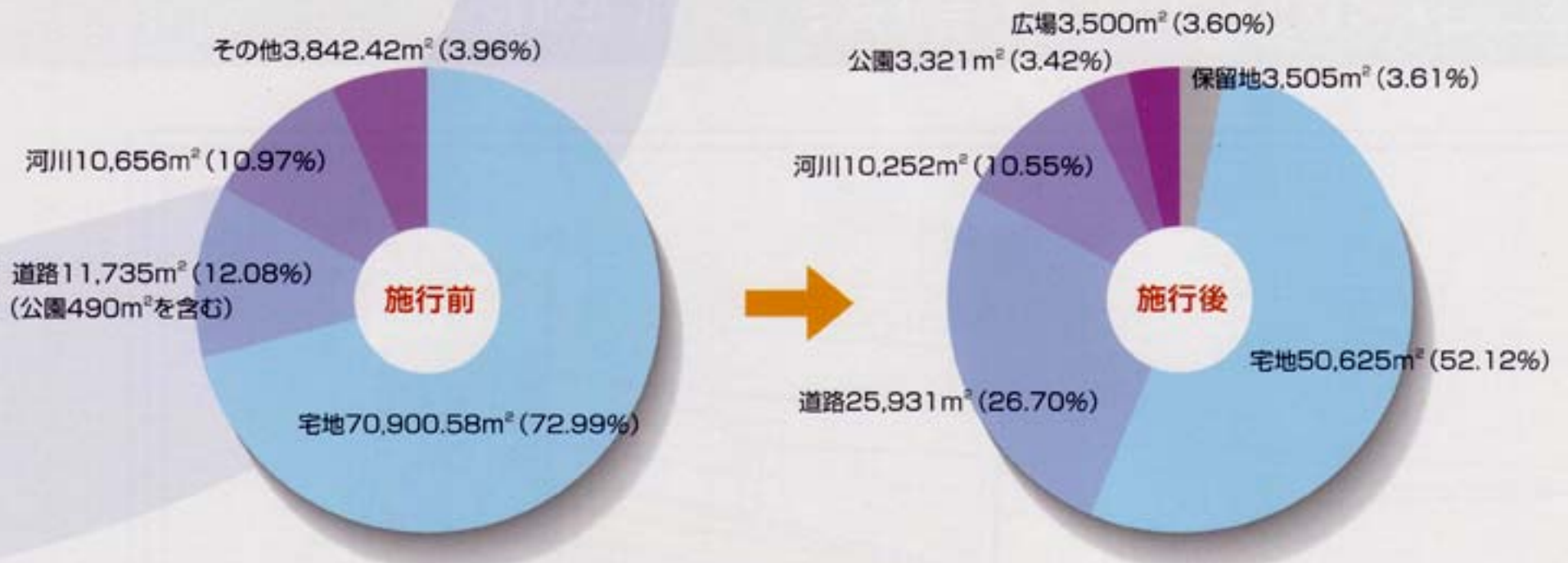


印刷ずれ等で明確でない部分もありますので、ご了承下さい。



凡 例			
-----	土地区画整理事業施行区域	■	公 園
■	都市計画道路・駅前交通広場	■	河 川
■	都市計画道路 (高架部分)	■	特 殊 道 路
■	都市計画道路・道路計画線	■	橋 上 駅
■	区 画 道 路	■	再 開 発 事 業 施 行 区 域
—	街 区 線	—	壁 面 の 位 置 の 制 限
⑭	ブ ロ ッ ク 番 号	---	地区計画による地区施設 (歩道状施設)

10 土地利用（施行前・後）対照図



事業のあゆみ

平成元年～3年	放出駅周辺整備研究会（大阪市・国鉄清算事業団・JR西日本・大阪府）
平成2年～4年	土地区画整理事業調査
平成6年3月16日	都市計画の決定（土地区画整理事業）
平成6年5月14日	放出駅周辺まちづくり協議会発足
平成7年3月16日	事業計画の決定・施行規程の制定
平成7年6月30日	第1回審議会委員選挙（土地区画整理審議会の発足）
平成8年3月29日	仮換地指定通知書の発送
平成8年6月1日	仮換地指定の効力発生
平成8年8月9日	地区計画の決定・用途地域の変更
平成9年3月3日	建築物の制限に関する条例の制定
平成11年11月8日	放出駅前地区市街地再開発準備組合の発足
平成12年6月30日	第2回審議会委員選挙
平成13年3月30日	第1回事業計画の変更
平成13年3月30日	「ふるさとの顔づくりモデル土地区画整理事業」の地区指定
平成14年2月15日	都市計画の決定（第1種市街地再開発事業）・高度利用地区の変更
平成14年10月8日	放出駅前地区第1種市街地再開発事業 事業計画認可 組合設立認可
平成15年1月16日	第2回事業計画の変更
平成16年12月17日	地区計画の変更

放出駅周辺地区の位置図





大阪市建設局 放出土地区画整理事務所

〒538-0044大阪市鶴見区放出東2-4-1 (北田ビル2階)

TEL : (06) 6961-7300 FAX : (06) 6961-9833

～「放出」の由来～

説1/「ははなちてん」から「はなちで」、そして「はなてん」になったと伝えられる。当地は古代から中世にかけての河口湖からの湖水が大和川や寝屋川の河流と合流して淀川（現在の淀川）に注ぐ放出口と考えられることに由来する説。

説2/草薙剣を盗み出し、新羅に逃げようとした僧・道行の船が難破して、この地に漂着したとき、神の怒りをおそれて剣を放り出したことによる説。これ以外にも、ハナデ説、牧場説、橋門説がある。「放出」を「はなてん」と読むのは、元禄14年刊行の摂陽郡談には、「放出村、世俗放天と稱す」と出ているので、この読み方も昔からあった。明治28年、駅名を「はなてん」としたので、この呼称が広がったと言われている。

