

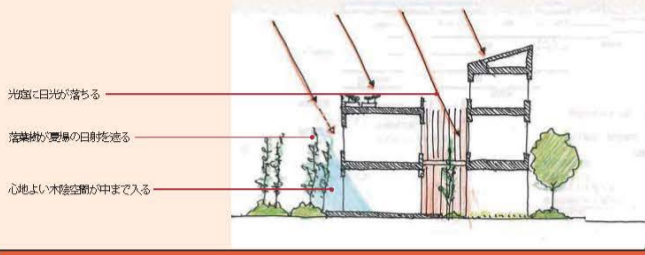
「モデル住宅の平面図及び屋根伏図」

(※整理用ですので 何も書かないでください。)

外縁の家 —Sotoen House— <モデル住宅②>

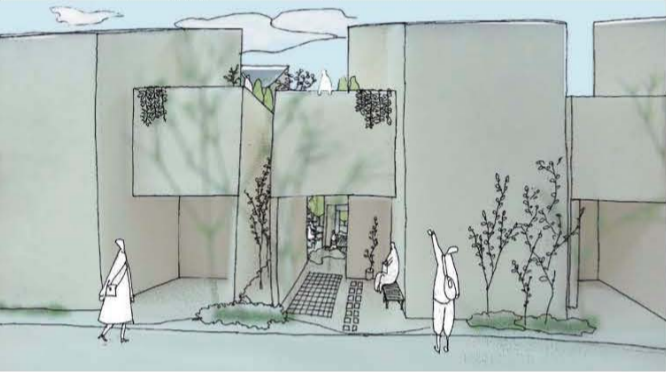
◆「北入り。光を感じる家。」

- ・北向きの採光条件が厳しい住戸にあっても、光庭によって各部屋に光が届き、1階でも光を感じられるモデル住戸を提案します。
- ・光庭は2階レベルで外縁（そとえん）となり、狭小な都市型住宅に内部空間と外部空間が一体となった豊かな空間を形成します。
- ・南側にスカイテラスを設けることで、昼間の日光を取り入れ、豊かな自然光が溢れるリビングとなります。



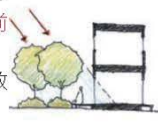
◆開放的な縁側となるアトリエ

- ・縁側に囲われたアトリエは南北両側のサッシを開放する事で、大きな半屋外の縁側となり、駐車場から裏庭までの広がりを持った空間となります。
- ・南側の植栽によって隣地間との境界を作りながら、緑の繋がりによって、隣地の緑とつながった景色が望めます。
- ・アトリエを開放すると、南側の住戸からコミュニティバスまで視線の繋がりが、住人同士のアクティビティが感じられるようなコミュニティの一体感を形成することに寄与します。



◆日射とプライバシーに配慮した植栽計画

- ・駐車スペースには光庭から光が落ちる他、縦ルーバーによってプライバシーに配慮しながら光と風を取り込み、車がない時はアトリエの前庭ともなります。
- ・隣地境界の植栽は緑のスクリーンとなり、開放的でありながらプライバシーを保ちます。



□諸元表 (9号地の事例)

		※木3階建てによる区画検討表	
敷地面積	82.16㎡ (24.85坪)	1階床面積	32.70㎡ (9.76坪)
建築面積	54.24㎡ (16.40坪)	2階床面積	47.61㎡ (14.90坪)
建蔽率	66.01%	3階床面積	28.15㎡ (9.01坪)
延床面積	108.48㎡ (32.81坪)	緑化面積	8.59㎡ (2.60坪)
容積率	132.03%	緑化率	10%

LED街灯・庭園灯

太陽光パネル設置型

シンボルツリー

落葉樹と組合わせた緑のカーテン

縦ルーバー

緑化ブロック

緑のある駐車場

緑のスクリーン

光庭

雨水貯留タンク

視線の抜け

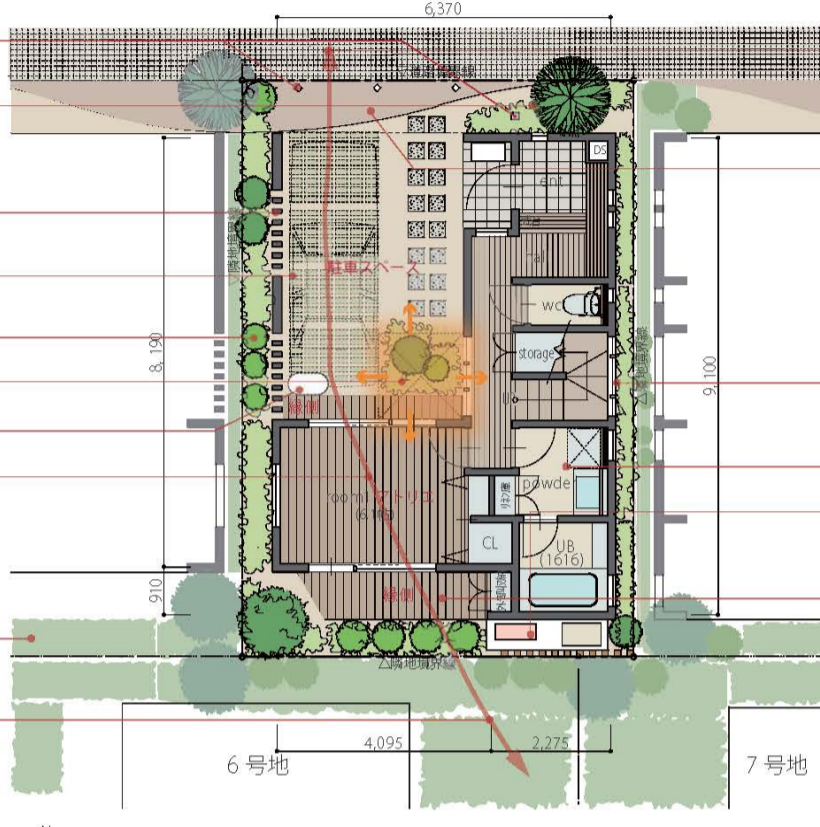
南側市道からコミュニティバスまでの視線の繋がり

コミュニティグリーン

緑の繋がりを形成

視線の抜け

南側市道からコミュニティバスまでの視線の繋がり



視線の抜け

南側市道からコミュニティバスまでの視線の繋がり

保水性ブロック舗装

縦軸系窓

エネルギーリモコン

エネファーム

メンテナンス性を配慮

縁側

アトリエの南北両面のサッシを開放すると大きな縁側となる

凡例

- 日光
- 視線のコントロール
- Social ware
- Human ware
- Hard ware
- Nature ware

配置図兼1階平面図 S=1:100

「モデル住宅の平面図及び屋根伏図」

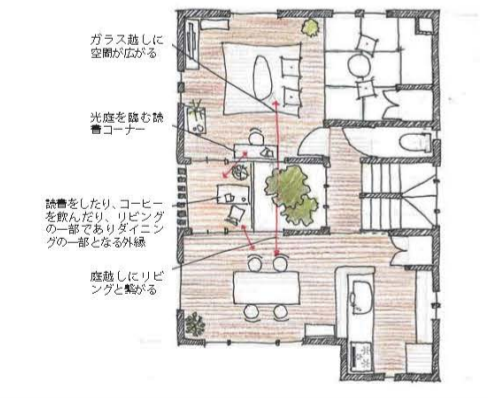
(※整理用ですので 何も書かないでください。)

外縁の家 —Sotoen House— <モデル住宅②>

◆外縁によるリビングダイニングの広がり

- ・リビングとダイニングに挟まれた外縁は、両部屋のサッシを開放することで、一体的な空間の繋がりを創ります。
- ・光庭や西側のルーバーからの風を外縁に取り込み、外縁からリビング・ダイニングへと流れていきます。
- ・外縁越しにお互いを視認することができ、3階のスカイテラスとも一体化したミッドテリアを形成します。

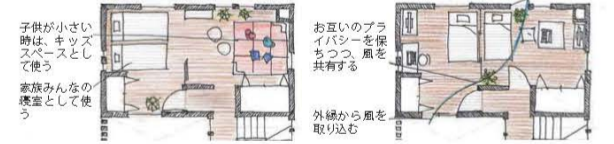
○レイアウトイメージ



◆家族構成に合わせた可変性のある間取り

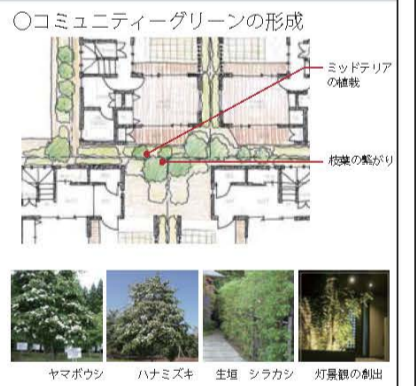
- ・room2 と room3 間の建具を開放すると、外縁から風が抜け、2室で風を共有することができます。
- ・2室間を全開放すると一体的に利用する事ができ、家族構成や使用方に柔軟に対応できます。
- ・スカイテラスは街全体の立体的な風の通り道となり、密集した市街地にながら、豊かな緑と心地よい風を感じる都市型住宅の専用庭となります。

○1室として使う(3人家族) ○2室として使う(4人家族)



◆ミッドテリアの植栽計画

- ・隣地境界で生垣で緩やかに区切りつつ、高木の枝葉によって、緑による庭の繋がりを形成します。
- ・各住戸には、シンボルツリーとなる常緑ヤマボウシ、通りからのアイストップとなるハナミズキを植えます。
- ・前庭には落葉樹を植え、夏場の直射日光を遮り、冬場に落葉したときには、日光を内部空間まで取り得ます。
- ・前庭の植栽付近には LED 街灯を設け、街路に緑とあかりのある夜の灯景観を形成します。



◆隣地間の風を取り込む階段室の縦軸系窓

- ・隣地側に設けられた階段室には、縦軸系窓を設ける事で、北から吹いてくる風を室内に取り込みます。
- ・他部位から取り込まれた外気の出口としても機能し、戸内外の空気循環を高めます。
- ・外縁・光庭・階段室と3つの風の入り口があることで、多方向からの外気の取り入れが可能になります。

○縦軸系窓(網戸設置)



床暖房

エネファームによる床暖房

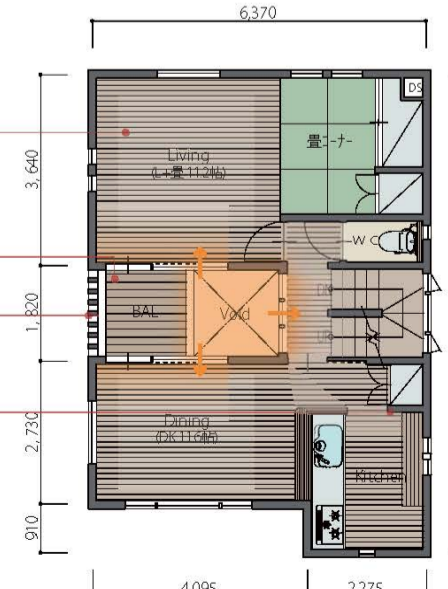
外縁

屋内外の繋がり

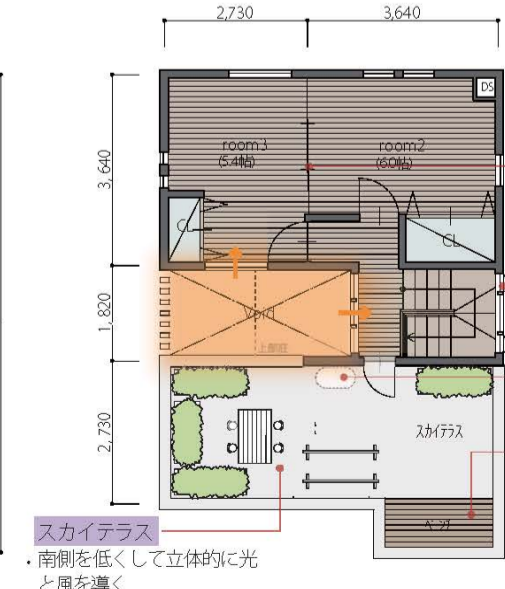
縦ルーバー

プライバシーを確保する

エネルギーリモコン



2階平面図 S=1:100



3階平面図 S=1:100

3連引き極戸

可変性のある住まい方

縦軸系窓

風を取り込む

雨水貯留タンク

植栽用

ベンチ

ミッドテリアの風景を楽しむ。

凡例

- 日光
- 視線のコントロール
- Social ware
- Human ware
- Hard ware
- Nature ware