

14 今から約 6000 年前、鶴見区は河内湾の海の底にありました。昭和 40 年（1965 年）に、区内のある施設を建設中にナガスクジラの骨を発掘しました。ある施設とはどこでしょうか？

- ① 鶴見消防署 ② 鶴見警察署 ③ 城東浄水場 ④ 城東配水場

15 鶴見区はかつて田んぼが多く、農家の多くがある生き物を放し飼いにしていました。その生き物のすき焼きや剥製制作などを副業にし、剥製が輸出日本一になったこともあります。放し飼いにしていたある生き物とはなんのでしょうか？

- ① ニワトリ ② アヒル ③ カモ ④ キジ

16 平成 23 年（2011 年）から翌年にかけて、鶴見区内の市営住宅の建て替えに伴い発掘調査が行われた「○○遺跡」では、特に奈良時代の土器が多く出土しました。○○に入る遺跡の名前（地名）はどれでしょうか？

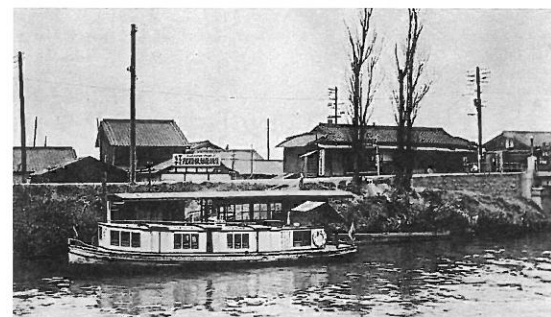
- ① 茨田 ② 横堤 ③ 諸口 ④ 焼野

17 明治 18 年（1885 年）、集中豪雨から始まった淀川大洪水の被害は、淀川が決壊したことにより被災者が 27 万人を超える事態になり、現在の鶴見区あたりは泥で覆われてしまいました。この危機に立ち上がった放出出身の「治水翁」と言えば誰でしょうか？

- ① 大橋房太郎 ② 大橋伝次郎 ③ 大橋又二郎 ④ 大橋兼三郎

18 大正 3 年（1914 年）10 月に、天満橋 - 今福間（寝屋川）で巡航船の営業が開始されました。その後、地元からの要望もあり、今福からある所まで延長されましたが延長された地名はなんのでしょうか？

- ① 今津 ② 徳庵 ③ 古宮橋 ④ 鴻池新田



19 かつて、鶴見区にはたくさんの田んぼがあり、家と田んぼの間に用水路があり、農具や収穫した作物を舟にのせて人々が行き来していました。その農具や収穫した作物を乗せて人々が行き来した舟の名前はなんのでしょうか？

- ① 板 ② 二枚板 ③ 三枚板 ④ 四枚板

20 昭和 40 年代頃まで、鶴見区や門真市は湿田が多くあり、茨田地域では○○の栽培が盛んでした。○○に入る野菜はなんのでしょうか？

- ① レンコン ② にんじん ③ ごぼう ④ ダイコン

21 古来より、低湿な土地柄であった鶴見区では、○○が発達しました。○○は人工水路であり、かんがい用水の取水などに用いられ、水田地帯を網目のように走っていました。田舟を使つての移動など、道路よりも重宝されていました。○○に入る言葉はなんのでしょうか？

- ① 畦道 ② 井路 ③ 里道 ④ 溜池

22 鶴見区内には、いくつかの旧街道があります。その中で京橋から寝屋川の北側を、今福、鶴見、横堤と寝屋川に沿って東進し、徳庵で枝切街道と交差、中茶屋を経て北鴻池町（大東市）に入る街道はなんのでしょうか？

- ① 熊野街道 ② 古堤街道 ③ 放出街道 ④ 暗越奈良街道

23 かつて京からの高野山詣でに利用された高野街道のうち、おおむね守口から河内長野までの間が中高野街道です。そのうち、鶴見区内の街道は「○○街道」とか「放出街道」と呼ばれていました。「つるみ」の名前はこの「○○」に由来しているとの説もあります。○○に入る街道の名称はなんのでしょうか？

- ① つるみ ② つつみ ③ つきみ ④ つるぎ