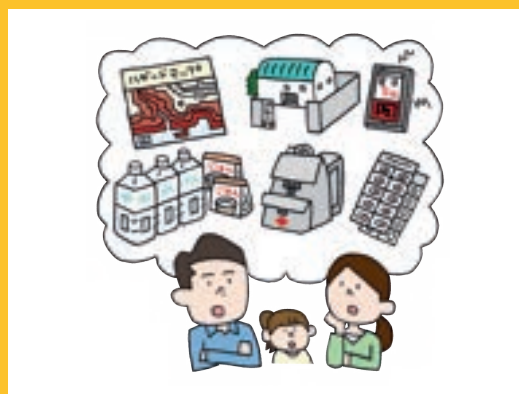


# 加島地区 防災計画



2025年度 改定版  
加島地域活動協議会

# 【目次】

1. 加島地域活動協議会 防災スローガン
2. 過去の加島地区の被災情報
3. 基本的な避難の流れ
  - 3-1：地震・津波のとき
  - 3-2：台風・大雨のとき
4. 避難に関する情報
  - 4-1：自治体からの避難情報
  - 4-2：河川洪水情報（神崎川・三国観測所）
  - 4-3：避難先の種類
5. 「助けが必要な方」の支援のあり方
6. 災害時の情報の入手方法
7. 加島地区自主防災マップ



## （裏表紙）「避難カード」

ご自身と家族の命を守るために避難行動や連絡先などをまとめて、自分自身の避難カードを作ってみましょう。

### ※使い方

- ①必ず「A3サイズ」でコピーしてください。
- ②情報を記入したあと、折りたためばA6サイズ（タテ約15センチ、ヨコ約11センチ）になり、持ち歩くこともできます。

# 1. 加島地域活動協議会 防災スローガン

## 「自分の命は自分で守る」

加島地区は神崎川流域にあり、海拔よりも低い場所もある平坦な地形であるため、特に水害の危険が高いという特性があります。

被害を最小限にとどめるためには、まず第一に「自分の命は自分で守る」という「自助」の心構えを持ち、一人ひとりが責務と役割を果たしていくことが不可欠です。

その上に、住民が互いに力を合わせて助け合う「共助」がありますが、こちらにも「要支援者名簿の整備」などの日頃からの準備が不足していると十分に機能しません。

毎年のように、日本各地で地震や台風、これまでに経験のない局所的な大雨や集中豪雨などによる被害が発生しています。

自分を守り、家族を守り、隣人を助ける、「自助・共助」の自主防災の取り組みには、日頃からの自覚と行動が必要です。

そのためにも、地区防災計画を日頃からご覧いただき、いざという時の準備をお願いします。

### ※お願い

この防災計画は地域活動協議会が作成しておりますが、災害等の発生時は町会単位で動きますので、町会未加入の方は町会に入っただけであれば幸いです。町会は日本赤十字奉仕団と連動しております。



## 2. 過去の加島地区の被災情報

加島地区では、平成以後においても「阪神・淡路大震災」「2018年 台風21号」など、大きな被害が発生しました。

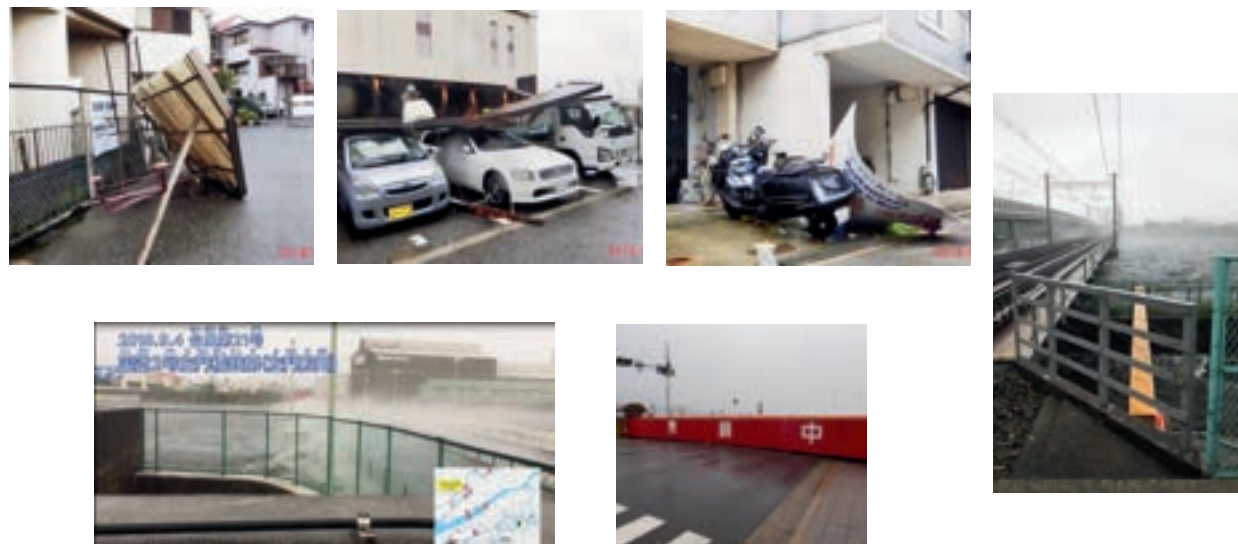
### ①1995年「阪神・淡路大震災」による 香具波志神社（かぐはしじんじゃ）の被害状況

大鳥居をはじめ、本殿や裏門・石灯笼などが全壊、かろうじて倒壊を免れた表門なども大破するといった、甚大な被害にあいました。



### ②2018年「台風21号」による被害状況

2018年9月4日に非常に強い勢力で近畿地方を縦断し、猛烈な風雨被害や記録的な高潮被害が発生。加島地区でも「橋上で風にあおられた車が落ちかけていた」「数日間停電した」「木が折れた」「看板が落ちてきた」などの被害が出ました。

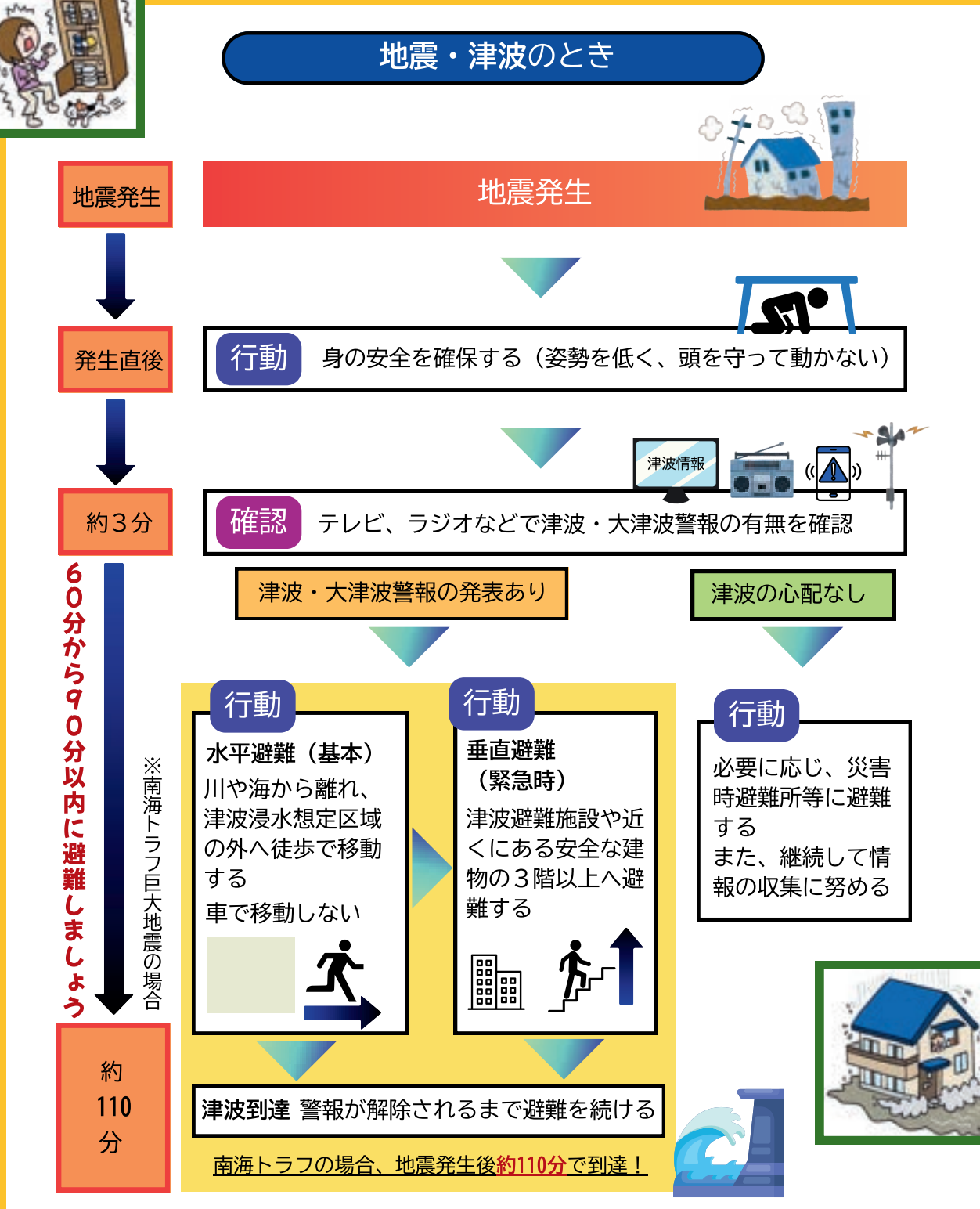


# 3. 基本的な避難の流れ

## 3-1: 地震・津波のとき



地震が発生したら、まずは身の安全を確保し、落ち着いて、揺れがおさまったら浸水のおそれがある地域から避難してください。早めの避難で、津波から命を守ることができます。



# 3. 基本的な避難の流れ

## 3-2: 台風・大雨のとき

台風は、事前にわかる災害です。上陸するまでに、危険が及ぶ前にどれだけ備えておけるかが非常に重要です。また常に正確な情報の収集が大切です。台風が接近、上陸し、大雨や河川氾濫の危険を感じた場合は、自主的に避難を開始してください。

### 台風・大雨のとき



台風の接近被害発生のおそれ



**確認** テレビ、ラジオなどで情報を収集する

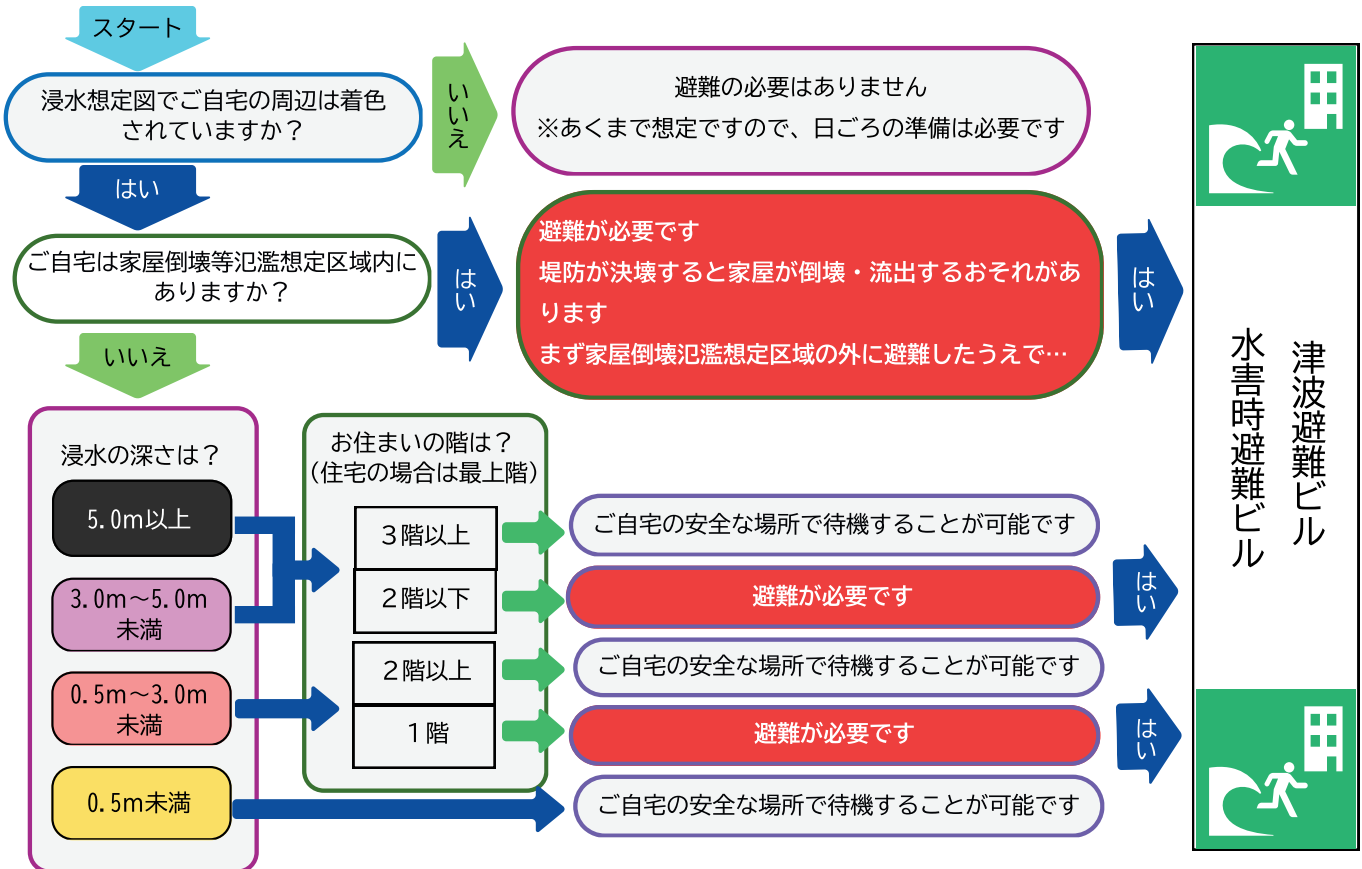


**判断** 収集した情報をもとに避難のタイミングを決め安全な場所へ避難を開始する

### 避難フロー

河川等氾濫など水害への備え

ご自宅の周辺の浸水の深さを浸水想定図（水害ハザードマップ）からご確認ください




# 4. 避難に関する情報

## 4-1：自治体からの避難情報

2021年5月より、避難情報の表現が変更しています。

ひなんしじ  
警戒レベル **4** **避難指示** までに **必ず避難**

市町村からの避難情報発令前でも自らの判断で避難しましょう

警戒レベル	状況	住民がとるべき行動	避難情報等
<b>5</b>	災害発生 又は切迫 	<b>命の危険 直ちに安全確保!</b>	<b>緊急安全確保</b> ※1 きんきゅう あんぜん かくほ
~~~~~ <警戒レベル4までに必ず避難!> ~~~~~			
<b>4</b>	災害の おそれ高い 	<b>危険な場所から 全員避難</b>	<b>避難指示</b> ひなんしじ
<b>3</b>	災害の おそれあり 	<b>危険な場所から 高齢者等は避難</b>	<b>高齢者等避難</b> ※2 こうれいしゃとう ひなん
<b>2</b>	気象状況悪化 	<b>自らの避難行動を 確認する</b>	<b>大雨・洪水・高潮注意報 (気象庁)</b>
<b>1</b>	今後気象状況 悪化のおそれ 	<b>災害への心構えを 高める</b>	<b>早期注意情報 (気象庁)</b>

- ※1 市町村が災害の状況を確実に把握できるものではない等の理由から、警戒レベル5は必ず発令される情報ではありません。また、警戒レベル相当情報(氾濫発生情報、土砂災害警戒情報など)が発表されたとしても、必ずしも同時刻に同じレベルの避難情報が発令されるものではありません。
- ※2 警戒レベル3は、高齢者等以外の人も必要に応じ普段の行動を見合わせ始めたり、避難の準備をしたり、危険を感じたら自主的に避難するタイミングです。

警戒レベル5は、  
すでに安全な避難ができず  
命が危険な状況です。  
**警戒レベル5緊急安全確保の  
発令を待ってはけません。**

**警戒レベル4避難指示までに  
自らの判断で危険な場所から  
全員避難しましょう。**  
※避難勧告は廃止されました。  
(2021年5月20日から)

避難に時間のかかる  
**高齢者や障害のある人は、  
警戒レベル3高齢者等避難で  
危険な場所から避難  
しましょう。**

3つの条件が確認できれば浸水の危険があっても自宅に留まり安全を確保することも可能です

① 家屋倒壊等氾濫想定区域に入っていない  
(入っていると…)



流速が速いため、  
木造家屋は倒壊する  
おそれがあります

地面が削られ家屋は  
建物ごと崩落する  
おそれがあります

② 浸水深より居室は高い



3~4階: 5m~10m未満  
(3階床上浸水~4階射下浸水)

2階: 3m~5m未満  
(2階床上~軒下浸水)

1階: 0.5m~3m未満  
(1階床上~軒下浸水)

1階床下: 0.5m未満  
(1階床下浸水)

③ 水がひくまで我慢でき、  
水・食糧などの備えが十分  
(十分じゃないと…)

水、食糧、薬等の確保が困難になる  
ほか電気、ガス、水道トイレ等の使用  
ができなくなるおそれがあります



※①家屋倒壊等氾濫想定区域や③水がひくまでの時間(浸水継続時間)はハザードマップに記載がない場合がありますので、お住まいの市町村へお問い合わせください。

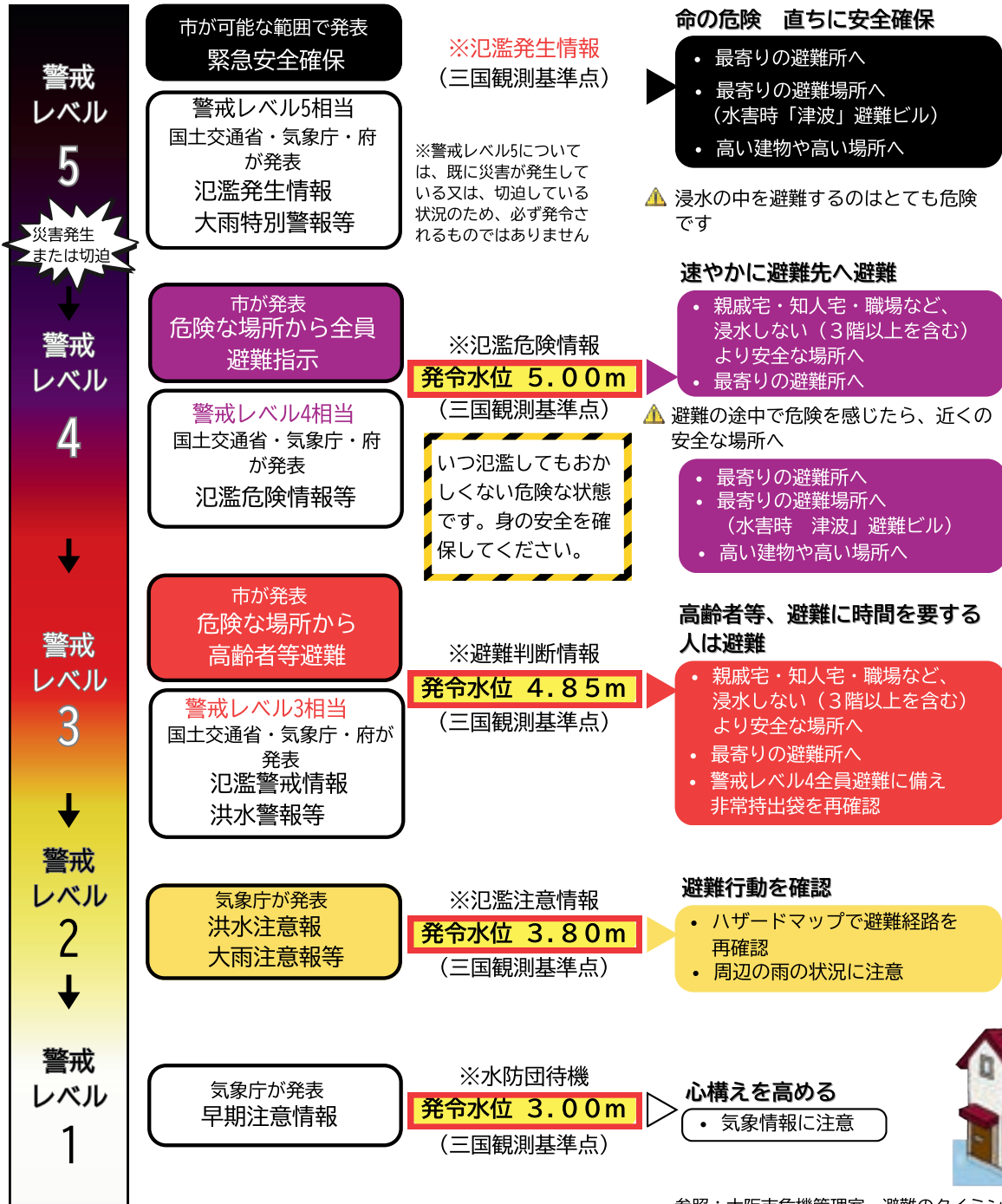
# 4. 避難に関する情報

## 4-2 : 河川洪水情報 (神崎川・三国観測所)



### 大雨で神崎川が氾濫の危険があるとき

三国観測所：淀川区新高5-18-25



参照：大阪市危機管理室 避難のタイミング  
Yahoo天気・災害 河川水位情報



神崎川の水位情報 (三国観測所) は コチラで確認できます  
<https://typhoon.yahoo.co.jp/weather/river/8606040047/>

# 4. 避難に関する情報

## 4-3: 避難先の種類



大阪市では次のような避難所・避難場所があります。

避難場所	広域避難場所	大規模火災が発生し、延焼拡大した場合の避難先で、火災に対して安全な大きな公園など
	一時避難場所	地震時等の一時的な避難先で、公園や広場、学校の運動場など
	津波避難ビル 水害時避難ビル	津波や洪水（河川氾濫）時の緊急的な避難先で、堅固な高層建物の3階以上の階など
避難所	災害時避難所	洪水や倒壊により自宅で生活できなくなった市民が避難生活を送る施設で、学校の体育館など
	福祉避難所	災害時において、高齢者や障がい者など、一般の避難所生活において特別な配慮を必要とする方々を対象に開設される避難所など

### ■加島地区の避難所・避難場所一覧（2025年1月31日現在）

#### 1) 災害時避難所



避難所名	受入可能人数	所在地
大阪市立加島小学校	1854	加島1-60-28

#### 2) 一時避難場所



町会	一時避難場所
南第四住宅	第4住宅内 公園藤棚付近
南第二住宅	第2集会所前
校南	三津屋中央公園
東	コミュニティかしま前
今之町	今之町公園
中下	加島中公園・加島小公園・加島小学校前
西之町	加島駅前公園
浜之町	加島北公園
上辻	加島北公園
北今	北今会館前
リバー町会	加島駅前公園

### 3)福祉避難所



施設名	所在地
特別養護老人ホーム加寿苑	加島1-34-8
社会福祉法人加島友愛会 かしま障がい者センター	加島1-60-36
社会福祉法人加島友愛会 加島希望の家	加島1-49-21
社会福祉法人加島友愛会 アンダンテ加島	加島1-36-46

### 4)津波避難ビル



施設名称	避難可能人数	所在地	収容可能時間
市営加島南第2住宅(1号館)	449	加島1丁目2番街区	24時間
市営加島南第2住宅(2号館)	693	加島1丁目2番街区	24時間
市営加島南第2住宅(3号館)	773	加島1丁目2番街区	24時間
市営加島南第3住宅(1号館)	247	加島1丁目20番街区	24時間
市営加島南第3住宅(2号館)	224	加島1丁目20番街区	24時間
市営加島南第4住宅(1号館)	789	加島1丁目30番街区	24時間
市営加島中住宅3号館	738	加島1丁目31番街区	24時間
市営加島住宅10号館	45	加島1丁目43番街区	24時間
市営加島住宅11号館	32	加島1丁目47番街区	24時間
市営加島住宅12号館	25	加島1丁目46番街区	24時間
市営加島住宅13号館	48	加島1丁目45番13号	24時間
市営加島住宅14号館	178	加島1丁目38番14号	24時間
東淀工業高等学校	2226	加島1丁目52番81号	24時間
美津島中学校	2625	加島1丁目54番41号	24時間
株式会社三笑堂 新大阪支店	90	加島1丁目56番12号	午前8時45分～午後5時45分
UR賃貸住宅加島	711	加島1丁目57番街区	24時間
加島小学校	1733	加島1丁目60番28号	24時間
ソルティエ加島	50	加島3丁目2番3号	24時間
日本電測株式会社	120	加島3丁目3番13号	24時間
ハイム山本	20	加島3丁目9番26号	24時間
パール加島	435	加島3丁目11番53号	月曜日から金曜日 午前9時～午後5時 土曜日 午前9時～午後3時
日本化学機械製造株式会社 本社	470	加島4丁目6番23号	24時間
西松建設株式会社なにわ独身寮	245	加島4丁目19番47号	24時間
市営加島東住宅1号館	779	加島1丁目53番1号	24時間
市営神崎橋住宅1号館	944	加島4丁目19番1号	24時間
市営加島住宅8号館	57	加島1丁目48番8号	24時間
市営加島北住宅1号館	160	加島2丁目7番1号	24時間
ガリレイグループ本社ビル・立体駐車場 *西淀川区	1204	竹島2-6-18	本社ビル8階 立体駐車場4階以上

参考：大阪市ウェブサイト「災害時の避難場所、避難所について」  
 大阪市淀川区ウェブサイト「淀川区防災マップ」  
 大阪市西淀川区ウェブサイト「災害時の避難場所」

## 5. 「助けが必要な方」の支援のあり方

避難行動時における「助けが必要な方」とは、年齢や障がい、言葉の違い等、災害発生時の対応に何らかのハンデを負っている方のことです。地域で協力し合いながら、災害時の情報提供や安否確認、避難誘導など必要に応じた支援をしましょう。

なお、町会に加入していない方の情報は把握することが難しくなります。地域の支援体制を築くためにも、町会に加入し、個別避難計画の作成・共有をしていきましょう。

<町会加入に関するお問い合わせ> 加島連合振興町会

📍 加島・三津屋地区文化センター 加島1-57-20

☎ 06-6300-5577

### ■高齢者・病人



- おぶって安全な場所まで避難する
- リヤカーなどがあれば搬送に活用する
- 複数の介助者で対応する

### ■目の不自由な方



- 声をかけ情報を伝える
- 誘導する場合は、杖を持った方の手には触れず、ひじのあたりを軽く持ってもらい、半歩前をゆっくり歩く

### ■肢体の不自由な方



- 階段では2人以上が必要。上がりは前向き、下りは後ろ向きにして移動する
- 介助者が1人の場合、ひもなどを用意し、おぶって避難する

### ■耳の不自由な方



- 話すときは、口をはっきりと開け、相手にわかりやすいようにする
- 手話、筆談、身振りなどの方法で正確な情報を伝える

# 6. 災害時の情報の入手方法



## スマートフォンでの接続手順

- 1 設定メニューでWi-Fiの項目を選択
- 2 Wi-Fi機能をオンにする
- 3 ネットワーク一覧から「00000JAPAN」を選択



大規模災害発生時に無料で使える公衆無線LANです。

インターネットに接続できると、メールやSNSで家族や友人の安否確認ができ、WEBやニュースアプリによる災害情報の入手が可能になります。

ただし、盗聴やなりすましの危険などセキュリティ面のリスクもあり、個人情報を入力しないなどの注意も必要です。

<p><b>大阪 防災アプリ</b></p>	<p><b>キキクル (危険度分布)</b></p>	<p><b>大阪市民 防災マニュアル</b></p>	<p><b>Yahoo! 防災アプリ</b></p>
<p><b>大阪市LINE</b></p>	<p><b>おおさか 防災ネット (多言語対応メール登録)</b></p>	<p><b>どうする? 災害時の 赤ちゃんの栄養</b></p>	<p><b>やさしいにほんごを つけた ぼうさいのおしらせ</b></p>

いざという時の連絡先	
淀川区災害対策本部（淀川区役所内）	TEL：06-6308-9743
消防・救急（淀川消防署）	TEL：06-6308-0119
救急医療相談（救急安全センターおおさか）	TEL：#7119（06-6582-7119）
防犯・交通（淀川警察署）	TEL：06-6305-1234
防疫（淀川保健福祉センター）	TEL：06-6308-9882
水道（水道局お客様センター）	TEL：06-6458-1132
道路・橋（建設局十三工営所）	TEL：06-6306-1881
下水道（クリアウォーターOSAKA株 十三管轄管理センター）	TEL：06-6306-1734
ゴミ処理（東北環境事業センター）	TEL：06-6323-3511
淀川区医師会	TEL：06-6301-3783
ガス（大阪ガス ガス漏れ専用）	TEL：0120-0-19424
電気（関西電力 送配電コンタクトセンター）	TEL：0800-777-3081
淀川右岸水防事務組合	TEL：06-6302-8721

# <安否確認用の伝言サービス>

## 災害用伝言ダイヤル171



1 7 1 に電話する

伝言を残す には  
(録音方法)

伝言を聞く には  
(確認方法)

1 を押す

2 を押す

自宅や自分・家族(被災地内)  
の電話番号

連絡を取りたいかた(被災地内)  
の電話番号

を市外局番から  
ダイヤルする

を市外局番から  
ダイヤルする

伝言を残す

伝言を聞く

## 災害用伝言版

災害時に家族や知人等の安否確認や自分の安否をだれかに伝えることができます。

Web171 (NTT)



Google

パーソンファインダー



NTT docomo



au (KDDI)



ソフトバンク  
Y!mobile



楽天モバイル





河川方面への  
避難は不安

空地

グラウンド

防災ポン

防災ポン

コンビニ

コンビニ

コンビニ

コンビニ

コンビニ

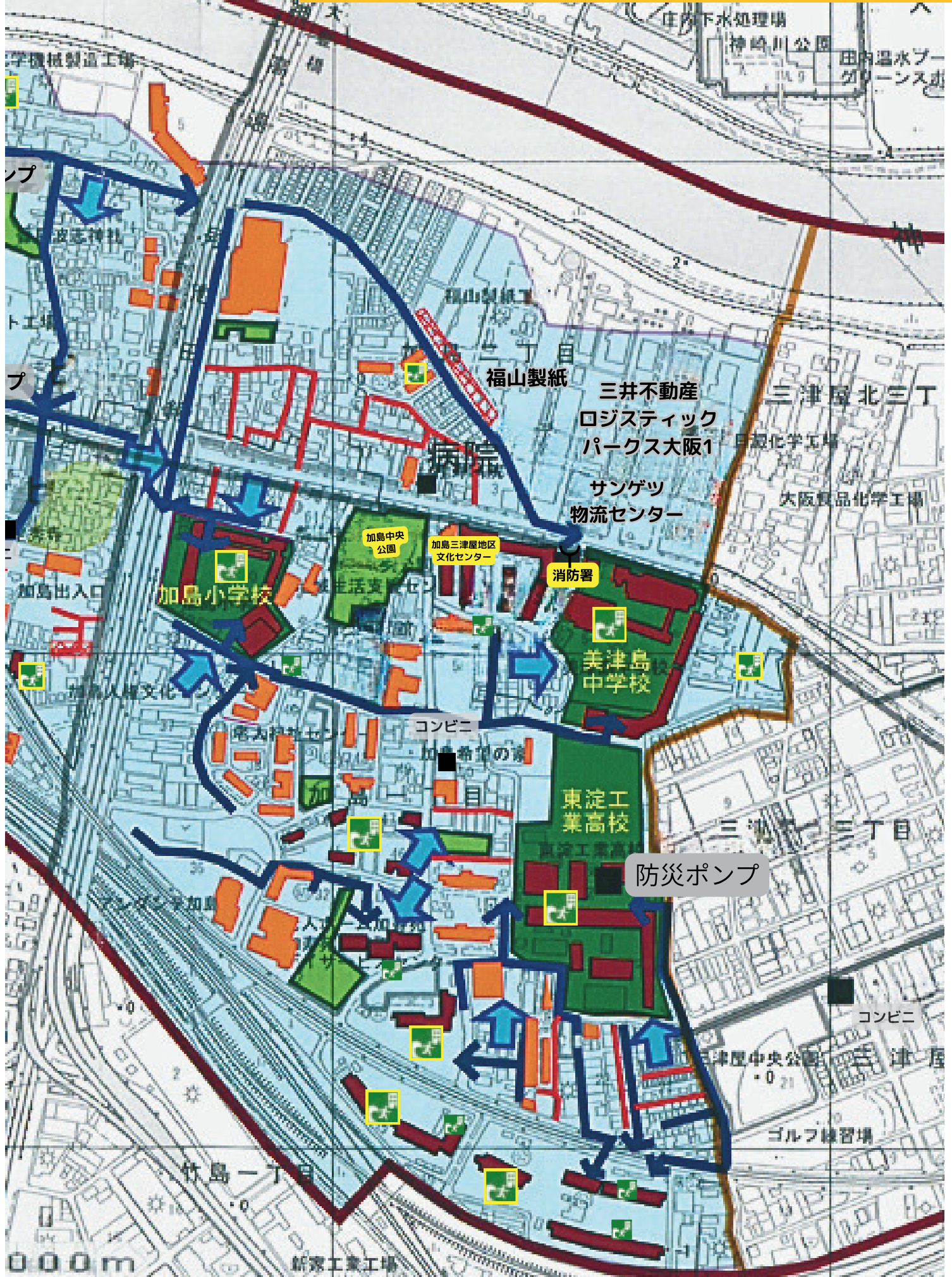
凡 例

- 避難所
- 公園・広場等
- 津波避難ビル  
(協定済・検討中)
- 避難候補建物
- 主要避難路
- 避難方向
- 役立つ施設等
- 要注意構造物等
- 狭い道路・行止り
- 浸水深が大の区域
- 木造過密住宅地

ガリレイ  
津波避難ビル  
加島住民避難可能

注) この図に示されている避難候補建物は、建物所有者や管理者の同意を得たものではなく、避難先となる可能性を図上で検討した段階のものである。  
指導・監修：岡本 茂  
基図：国土地理院 地形図

# 7. 加島地区自主防災マップ





この避難カードは、ご自身と家族の命を守るために避難行動や連絡先などをまとめておくための地震や津波、風水害による災害や避難行動について事前に検討し、自分自身の避難カードを作ってみましょう

# 避難カード

①

やまおり

## 地震・津波

### 地震発生

発生直後

約3分



**行動** 身の安全を確保する  
(姿勢を低く、頭を守って動かない)

### 揺れがおさまってから

- ガスの元栓を閉める
- 電気のブレーカーを落とす
- 避難経路の確保
- 家族の安否確認

**確認** テレビ、ラジオ、携帯電話などで情報収集  
津波・大津波警報の有無を確認

### 津波の心配なし

**行動** 在宅避難  
必要に応じて災害時避難所等に避難  
また、継続して情報の収集に努める

②

⑧

災害時お役立ちサイト

気象庁    おおさか防災ネット    大阪防災アプリ

- 再生**
- ①171に電話をする
  - ②2をおす
  - ③電話番号をおす
  - ④伝言を聞く



- 録音**
- ①171に電話をする
  - ②1をおす
  - ③電話番号をおす
  - ④自分の声を録音する
- 例：▲▼です。無事です。○○○○と一緒にいます。

## 災害用伝言ダイヤルの使い方

さりこみ

## 津波・大津波警報の発表あり

### 行動 水平避難 (基本)

川や海から離れ津波浸水想定区域の外へ徒歩で移動する車は移動しない

### 行動 垂直避難 (緊急時)

津波避難施設や近くにある安全な建物の3階以上へ避難する

### 津波到達

**行動** 警報が解除されるまで避難を続ける  
直海トランプの場合、地震発生後約110分で到達

③

⑦

家族の連絡先

※伝えたいこと

名前	
住所	
名前	
住所	
名前	
住所	
名前	
住所	
名前	
住所	

さりこみ

## 一時避難

※同程度の地震と津波の到達時間に注意しながら一時避難



- 非常持出袋
- 自宅 ※浸水想定地域外、堅固な建物の3階以上
- 親戚・知人宅 ※浸水想定地域外、堅固な建物の3階以上
- 津波避難ビル3階以上
- 災害時避難所3階以上
- 堅固な建物の3階以上

### 確認

津波警報解除後、水が引いたら自宅で生活できるか確認

生活できる    生活できない

**在宅避難**

親戚・知人宅    災害避難所

④

⑨

避難のしるし

名前	
自宅電話番号	
携帯電話番号	
メールアドレス	
血液型	
日付	
既住症薬	
アレルギー	
家族が離れられた時に集まる場所	

やまおり

## 河川氾濫

※安全な場所へ早めの避難

(神崎川水位)

三国観測所：淀川区新高5-18-25

警戒レベル	浸水深	避難情報	緊急安全確保	命の危険
5	3.00m	水防回待機	緊急安全確保	直ちに安全確保
4	3.80m	避難注意情報	危険な場所から高齢者等避難	浸水の中を避難するのほども危険です
3	4.85m	避難判断情報	危険な場所から全員避難指示	速やかに避難先へ
2	5.00m	避難危険情報	危険な場所から避難指示	いつ浸水してもおかしくない危険な状態です
1				高齢者等、避難に時間を要する人は避難

⑤